

www.isshp.fi
www.sosteri.fi



KUNTAYHTYMÄN STRATEGIA TALOUSARVIO JA - SUUNNITELMA 2021 - 2023

Kuntayhtymähallitus 24.11.2020

Kuntayhtymävaltuusto 7.12.2020

SISÄLTÖ

1 Kuntayhtymän strategia	1
2 Talousarvio ja -suunnitelma	4
2.1 Talousarvion ja –suunnitelman 2021-2023 perustelut	4
2.2 Toimintaympäristö, muutokset ja talous	5
2.3 Organisaatio ja johtaminen.....	7
2.4 Prosessien tavoitteet	9
3 Toiminta ja talous.....	14
3.1 Tulosalueet talous.....	14
3.1.1 Erikoissairaanhoido	14
3.1.2 Perusterveydenhuolto	16
3.1.3 Sosiaalipalvelut	18
3.1.4 Tukipalvelut	20
3.1.5 Tuloslaskelmaosa	21
3.2 Toiminta	22
3.2.1 Erikoissairaanhoido.....	22
3.2.2 Perusterveydenhuolto	23
3.2.3 Sosiaalipalvelut	24
3.2.4 Sairaansijat ja laitoshoitopaikat.....	25
3.2.5 Kotihoito ja palveluasuminen.....	25
4 Investoinnit.....	26
5 Rahoitus.....	27
6 Kuntalaskutusperusteet	28
6.1 Laskutusperusteet perussopimuksen mukaan.....	28
6.1.1 Erikoissairaanhoido.....	28
6.1.2 Perusterveydenhuolto	29
6.1.3 Sosiaalipalvelut	29
6.1.4 Palvelujen hinnat kuntayhtymän ulkopuolisille	29
7 Henkilöstö	30
7.1 Henkilöstöresurssit ryhmiteltynä.....	30
7.2 Perustettavat ja lakkautettavat virat/työsuhteet sekä nimikemuutokset	31
8 Talousarvion sitovuus	33
9 Talousarviovaltuudet.....	34
9.1 Lainan ottaminen.....	34
9.2 Luottamushenkilöiden palkkiot.....	34
10 Jäsenkuntien esitykset, kuntalaskutus, väestö	34
10.1 Yhteenveto perussopimuksen mukaisista jäsenkuntien hallitusten esityksistä kuntayhtymän toiminnan ja talouden kehittämiseksi	34
10.2 Jäsenkuntakohtaiset arviot, kuntalaskutus.....	35
10.4 Väestö.....	39
Liite 1 Investointien erittely	40

1 Kuntayhtymän strategia

Strategia on tie nykytilasta tulevaisuuteen. Tarkoituksena on vastata kysymykseen: Minne olemme menossa. Strategiatyössä ennakoitaan toimintaympäristön muutospaineet ja tulevaisuuden mahdollisuudet. Tavoitteena on löytää ne keinot eli strategiat, joiden avulla Sosterin menestystekijät ja vahvuudet hyödynnetään onnistuneesti väestön parhaaksi. Hyvä strategia pohjautuu tosiasioihin, sen tulee olla haasteellinen, mutta realistinen.

Sosteri vastaa Itä-Savon alueen kaiken ikäisen väestön sosiaali- ja terveystalouden tarpeeseen. Kuntayhtymän strategia on laadittu vuosille 2021-2022. Tänä aikana valmistaudutaan sote-uudistuksen mukanaan tuomaan hallinnolliseen uudistukseen, joka tämänhetkisen tiedon mukaan käynnistyy vuoden 2023 alusta. Uudistusta koskevat lait ovat tämänhetkisen tiedon mukaan käsitellyssä eduskunnassa keväällä 2021. Sosterin yhtymävaltuusto päätti suuntautumisesta Pohjois-Savoon 10.10.2019 (§ 15). Lakiesitysluonnoksessa, joka julkistettiin 14.10.2020, alue on sijoitettu Etelä-Savon maakuntaan.

Sosterin sisällä tavoitteena on toiminnallisesti edelleen kehittää prosessiorganisaatiota ja prosessien johtamista, joiden avulla palvelu- ja hoitoprosesseja kehitetään siten, että väestö saa tarvitsemansa laadukkaat sote-palvelut ilman tarpeetonta viivettä omalta alueeltamme.

Sosterin ydinprosesseiksi on nimetty kiireellinen hoito, kiireetön hoito ja palvelu sekä asumis- ja hoivapalvelut. Tuki-/edellytyspalveluilla turvataan ydinprosessien toimivuus.

Prosessien johtamisessa huomioidaan koko palveluprosessi, ei ainoastaan lopputulosta. Virtaviivaistamalla prosesseja ja vähentämällä asiakkaan turhaa odotusaikaa pystymme parantamaan virtaus- ja kustannustehokkuutta. Näin pidämme yllä kilpailuetua ja asiakkaan kokemaa laatua. Kun viiveetön hoidonporrastus ja nopeampi hoitoon pääsy vähentävät sairauslomia, hyötyvät asiakkaiden lisäksi kunnat ja muut toimijat myös taloudellisesti.

Sosteria kuvaavat vahvuudet ovat *poikkeuksellinen, notkea, edelläkävijä, tuttu, yhteisöllinen, vuorovaikutteinen*.

Prosessijohtajat kantavat vastuun prosessien viiveettömyydestä ja työn sujuvuudesta. Ihmisten osaamisen ja resurssien johtaminen tapahtuu jokaisen työntekijän omassa yksikössä. Lähiesimiesten roolia johtamisessa vahvistetaan ja siinä tukena käytetään koulutusta ja valmentavaa johtamista sekä erilaisia toiminnan kehittämisen menetelmiä.

Johtamisen ja esimiestyön kehittämisen peruskulmakiviä ovat arvostus, luottamus, oppiminen ja innostus. Kulmakiviä tukevat avoimuus ja hyvä vuorovaikutus. Painottamalla näitä seikkoja toiminnassa ja esimiesten rekrytoinnissa voidaan parantaa työnantajakuvaa ja työhyvinvointia koko organisaatiossa.

Jatkuva johtamisen ja työyhteisöjen kehittäminen näkyy myönteisesti palveluiden laadussa ja vaikuttavuudessa, asiakkaiden saamassa terveyshyödyssä ja asiakaspalvelukokemuksessa.

Osaamista ja hyvinvointia tukevan johtamisen avulla tuloksen tekevät organisaation työntekijät yhdessä. Jokaisella Sosterissa työtä tekevällä on vastuu siitä, miten strategia otetaan vastaan ja miten Sosteri onnistuu saavuttamaan lähivuosille asetetut tavoitteet. Jokaisella on Sosterissa yhtä lailla vastuu siitä, että Sosteri ja sen palvelut ovat alueen väestön myönteisesti tuntemia. Tämä tarkoittaa viestintävastuuta niistä asioista, jotka kunkin omalle asiantuntijuus-alueelle kuuluvat.

Sosteri, Itä-Savon sairaanhoitopiirin kuntayhtymä palvelee alueen väestöä erikoissairaanhoidon, perusterveydenhuollon ja sosiaalipalvelujen järjestäjänä ja tuottajana. Sosterissa hoitoa, hoivaa ja palveluja tarjotaan laaja-alaisesti erilaisille asiakkaille, potilaille, kuntoutujille, asukkaille kaikissa elämänkaaren vaiheissa, unohtamatta myöskään eläinlääkinnän monipuolista asiakaskuntaa. Tässä asiakirjassa ”asiakkailta” ja ”hoivolla” tarkoitetaan kaikkea edellä kuvattua Sosterin toimintaa.

STRATEGIA 2021-2022

MISSIO

Alueen väestö on hyvinvoivaa ja toimintakykyistä

VISIO

Hyvinvointia ja toimintakykyä edistävä hoito ja huolenpito viiveettömästi omalta alueelta

TAVOITTEET

1. väestön hyvinvointia ja asiakkaan arjessa pärjäämistä edistetään kokonaisvaltaisella huolenpidolla
2. vaativa sairaanhoito ja henkilöstön ammatillinen kehittyminen turvataan sote-uudistuksen muutosprosessissa
3. vakiintuneella prosessien johtamisella taataan väestölle viiveettömät ja kustannustehokkaat palvelut
4. asiakkaiden ja henkilöstön käytössä ovat ajanmukaiset ja helppokäyttöiset digitaaliset välineet ja toimintatavat
5. työhyvinvointia edistetään kehittämällä vuorovaikutusta ja huomioimalla johtamisessa eri-ikäisten työntekijöiden tarpeet
6. ammattihenkilöstö kokee Sosterin veto- ja pitovoimaisena työnantajana

SOSTERIN ARVOT

Asiakas ensin

Hyvinvointi

Uudistuva osaaminen

Vaikuttavuus

KRIITTISET MENESTYSTEKIJÄT

- Ammattihenkilöstö edistää väestön tietoisuutta ja omaa vastuuta hyvinvoinnista ja toimintakyvystä
- Ymmärryksen laajentaminen koskemaan koko asiakasprosessia sekä sisäisesti että muiden hoitoon ja palveluun osallistuvien tahojen kanssa
- Luottamukseen perustuva, tasavertainen ja osaamista arvostava johtaminen ja keskinäinen vuorovaikutus
- Johdon ja henkilökunnan sitoutuminen digitaalisten palvelujen asiakaslähtöiseen kehittämiseen
- Pärjääminen kilpailussa osaavasta sote-alan henkilöstöstä ennakoivan, uudistuvan ja rohkean rekrytoinnin avulla
- Aktiivinen vaikuttaminen valtakunnalliseen ja alueelliseen päätöksentekoon väestön tarpeenmukaisten sote-palveluiden säilyttämiseksi Itä-Savon alueella

MITTARIT

- asiakastyytyväisyys, palvelujen laatu ja vaikuttavuus
- prosessien läpimenoaika
- sähköisten palvelujen käyttö
- alueellinen sairauspäivärahopäivien kertymä ja oman henkilöstön terveysperusteisten poissaolojen seuranta
- työhyvinvointi ja henkilöstötyytyväisyys
- Sosterin brändin seuranta 2-3 vuoden välein (edellinen mittaus tehty v. 2018)

PALVELUKOKONAISUUS

Sosteri tuottaa integroituja sosiaali- ja terveydenhuollon palveluita. Keskeisenä tavoitteena on toimintakyvyn ylläpitäminen ja edistäminen, minkä vuoksi väestön ikääntyessä sosiaalipalveluiden ja perusterveydenhuollon merkitys integroiduissa palveluissa vahvistuu.

Palveluvalikoimassa otetaan huomioon alueen väestön ikärakenne, sairastavuus, palveluiden saavutettavuus, suuri vaihtelevuus alueen asukasmäärässä eri vuodenaikoina sekä valmius ja varautuminen mukaan lukien kesän merkittävät tapahtumat.

Keskussairaalassa toimii säädösten mukainen perusterveydenhuollon ja erikoissairaanhoidon integroitu päivystys. Vaativan erikoissairaanhoidon osalta päivystetään keskeisillä erikoisaloilla eli kirurgia, sisätaudit ja anestesiologia. Suppeat erikoisalot päivystävät toimenpidepäivinä. Riittävät päivystykseen liittyvät ympärivuorokautiset diagnostiset palvelut on turvattu.

STRATEGIAN TOTEUTTAMINEN JA SEURANTA

Strategian toteuttaminen, arviointi ja päivittäminen seuraaville vuosille tapahtuu Sosterin talousarvion ja taloussuunnitelmien sekä tilinpäätösasiakirjojen kautta vuosina 2021–2022.

2 Talousarvio ja -suunnitelma

2.1 Talousarvion ja –suunnitelman 2021-2023 perustelut

Kuntayhtymähallitus antoi vuoden 2021 talousarvion ja taloussuunnitelman 2021- 2023 laatimista varten 25.8.2020 (§77) ohjeet ja kehyksen.

Talousarvion ja taloussuunnitelman laadinnan pohjana on vuoden 2020 talousarviotaso + KVTES-vaikutus henkilöstömenoihin 1,1 miljoonaa €.

Talousarvio ja -suunnitelma sisältävät kuntalain edellyttämät toiminnalliset ja taloudelliset tavoitteet.

Talousarvion laadinnassa huomioidaan kuntayhtymän strategia ja toimintaympäristön muuttuminen. Valmistelussa on huomioitava hoitotakuu ja palvelujen antamista sekä toteutumisaikoja koskevat lait, asetukset ja kuntalaisten subjektiiviset oikeudet hoitoon ja palveluun.

Jäsenkuntien kanssa on käyty kuntaneuvottelut osana talousarvioprosessia. Savonlinnan kaupunki esitti lokakuussa pidetyssä neuvottelussa tavoitteen 8 miljoonan euron kuntalaskutuksen leikkauksesta vuosina 2021-2022. Sairaanhoidopiirin palvelujen järjestämiseen liittyviin velvoitteisiin ja alueen 29 % keskimääräistä suurempaan palvelutarpeeseen nähden kuntalaskutuksen pienentämisen tavoite on erittäin haasteellinen nykyisellä palvelurakenteella.

Talouden tasapainotustavoitteen lisäksi sote-uudistuksen 14.10.2020 annetun luonnoksen lakiesitykseksi esille tuomat toiminnalliset haasteet yhdistettynä omistajakuntien tavoitteeseen turvata alueella sote-palvelut mahdollisimman kattavasti lisäävät tilanteen erityistä haasteellisuutta. Tässä talousarvioesityksessä ei ole nämä reunaehdot huomioiden voitu huomioida kuntalaskutuksen pienentämisen tavoitetta.

Vuoden 2021 talousarvion laadinnassa on otettu huomioon Covid 19-pandemian aiheuttama poikkeuksellinen toimintavuosi 2020. Sosterissa tulojen kertymä heikkeni huomattavasti kevään 2020 aikana ja kuntahintoja on nostettu talousarviovuoden 2020 aikana yhteensä 10%. Myöskään asiakasmaksujen kertymä ei ole ollut normaalin toimintavuoden tasolla ja tämä kehitys on otettu huomioon vuoden 2021 talousarvion laadinnassa. On hyvin todennäköistä, että pandemia vaikuttaa myös toimintavuoteen 2021.

Kuntalaskutus on tulojen kertymän heikkenemisen vuoksi kasvamassa vuoden 2020 talousarvioon verraten vuonna 2021 yhteensä 1,3%.

Vuoden 2020 aikana käynnistyi perusterveydenhuollon ja sosiaalipalvelujen uudisrakennuksen rakentaminen suunnittelutyön valmistuttua. Hankkeen tarkennettu kustannusarvio on noin 25 miljoonaa euroa ja se rahoitetaan pääosin lainarahoituksella, joka kilpailutettiin vuonna 2018. Hankkeelle on sosiaali- ja terveysministeriön myöntämä poikkeuslupa. Hanke etenee arvioidussa aikataulussa.

Talousarvio on tehty tavoitteena säilyttää Sosterin nykyinen palvelutaso.

Taloussuunnitelman viimeinen vuosi on 2023.

2.2 Toimintaympäristö, muutokset ja talous

Väestömuutokset sekä palvelujen tarve ja kysyntä

Sosterin alueen väestö on iäkkäämpää kuin muissa sairaanhoitopiireissä, mikä tarkoittaa keskimääräistä suurempaa (29%) palvelujen tarvetta. Jäsenkuntien väestö vähenee. 65 - 74 - vuotiaiden ja 75 - 84- vuotiaiden määrä nousee vuoteen 2030 asti ja alkaa sitten laskea. Yli 85-vuotiaiden määrä nousee kaikissa kunnissa, voimakkaasti etenkin vuosina 2030 - 2040. Yli 85- vuotiaiden määrä tulee lähes kaksinkertaistumaan vuoteen 2035 mennessä.

Sosterin jäsenkuntien asukkaiden ikävakioitu sairastavuusindeksi on 108,1.

Palvelujen kehittämisessä painopiste on ikääntyvän väestön toimintakyvyn ylläpitämisessä sekä resurssien sopeuttamisessa muuttuneeseen väestörakenteeseen.

Lainsäädäntömuutosten vuoksi erikoissairaanhoidon palvelurakenne on muuttunut viime vuosina. Toimintaympäristön muutos on merkinnyt varsin voimakasta asiakaspalvelujen ostojen lisääntymistä, erityisesti Kuopion yliopistollisesta sairaalasta ja myös muista sairaaloista. Palveluissa on huomioitu erikoissairaanhoidon koskevien päivitys- ja keskittämisasetusten vaikutukset ja erikoissairaanhoidon järjestämissopimus erityisvastuualueella.

Edelleen jatkuvassa muutostilanteessa huomattava osa eri tulosalueiden talouteen vaikuttavista tekijöistä on varsin vaikeasti etukäteen tarkasti arvioitavissa.

Sosteri järjestää/tuottaa palvelut jäsenkunnille ja kahdelle ulkokunnalle seuraavasti:

Sosiaalipalvelut

Savonlinnan sosiaalipalvelut
 Enonkosken sosiaalipalvelut
 Sulkavan sosiaalipalvelujen viranomaistehtävä
 Rantasalmen sosiaalipalvelujen viranomaistehtävä

Perusterveydenhuolto (sisältäen ympäristöterveydenhuolto)

Enonkoski perusterveydenhuolto
 Savonlinna perusterveydenhuolto
 Sulkava, terveysvalvonta, eläinlääkintä ja terveysneuvontapiste
 Rantasalmi, terveysvalvonta, eläinlääkintä ja terveysneuvontapiste

Kuntayhtymä tuottaa osan Rantasalmen ja Sulkavan perusterveydenhuollon tarvitsemista tukipalveluista eri sopimuksella ulkoisen palveluntuottajan kanssa.

Puumala ja Juva hankkivat terveysvalvonnan ja eläinlääkinnän piirin ulkopuolisina kuntina.

Erikoissairaanhoido

Enonkoski, Rantasalmi, Savonlinna, Sulkava

Henkilöstötarve ja saatavuus

Sosiaali- ja terveystalouden henkilöstömäärä pysyttelee aiempien vuosien tasolla. Henkilöstösuunnitelmassa noudatetaan ensisijaisesti sisäistä kattavuutta. Henkilöstön joustavan käytön suunnittelulla ja toteutuksella, työkierrolla sekä vuosilomajärjestelyillä organisoidaan henkilöstöresurssin käyttö työn teettämisen tarpeita vastaavaksi.

Terveystaloudessa lääkärirekrytointi on parantuneesta tilanteesta huolimatta edelleen erityisen haasteellista tilanteessa, jossa sote-uudistusta esitetään eduskunnan hyväksyttäväksi siten, että Savonlinnassa säilyisi keskussairaala noin 10 vuoden määräajan, mikäli tuleva sote-maakunta niin päättää.

Osin työvoimapulaa pyritään helpottamaan alueellisin yhteistoimintajärjestelyin. Rekrytointia suunnataan yliopistojen kandiseuroihin ja erilaisissa tapahtumissa ollaan esillä aktiivisena sote-toimijana ja työnantajana. Lääkärin rekrytointi virkasuhteeseen on aina ostopalveluun nähden ensisijainen toimintatapa.

Henkilöstön saatavuuden ja tarvittavan osaamisen turvaamisessa korostuu yhteistyö koulutusorganisaatioiden sekä TE-palvelujen kanssa.

Sosterin imagoa hyvänä työnantajana ylläpidetään ja edistetään.

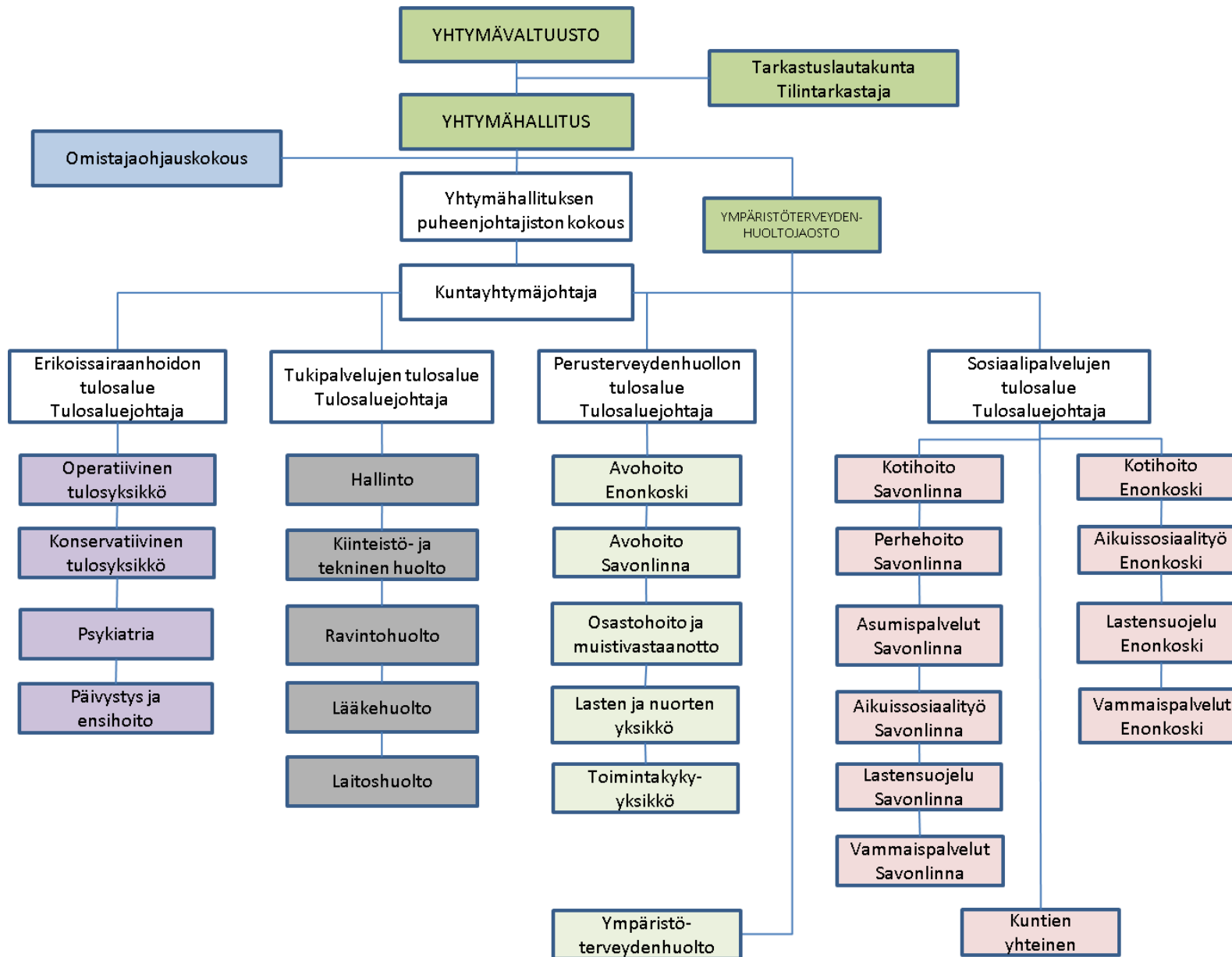
Lähitulevaisuus

Prosessien kehittämisellä tehostetaan toimintaa lisäämällä virtausta asiakaspalvelussa. Jonoja on onnistuttu lyhentämään sekä perusterveydenhuollossa että erikoissairaanhoidossa merkittävässä määrin. Tavoitteena on hyöty asiakkaalle, omistajille ja yhteiskunnalle mm sairauspoissaolojen vähentyessä.

Omaa toimintaa kehitetään Sosterin strategian mukaisesti.

Talousarviovuoden 2021 aikana selvinnee myös, millä aikataululla valtakunnallinen sote-uudistus etenee.

2.3 Organisaatio ja johtaminen





2.4 Prosessien tavoitteet

Prosessien johtamista ja kehittämistä jatketaan toimintavuosina 2021-2023

Strategian visio:

Hyvinvointia ja toimintakykyä edistävä hoito ja huolenpito viiveettömästi omalta alueelta ohjaa kaikkea toimintaa linjaorganisaatiossa ja prosesseissa.

Koko organisaatiota koskevia tavoitteita vuodelle 2021:

väestön hyvinvointia ja asiakkaan arjessa pärjäämistä edistetään kokonaisvaltaisella huolenpidolla

vahvat yhteistyöverkostot turvaavat vaativan sairaanhoidon ja henkilöstön ammatillisen kehittymisen

ammattihenkilöstö kokee Sosterin veto- ja pitovoimaisena työnantajana

asiakastyytyväisyys 94%

terveysperusteisten poissaolojen määrä on 10 % vähemmän vuoden 2020 tasoon verrattuna

Prosessien tavoitteet toimintavuodelle 2021

KIIREELLISEN HOIDON PROSESSI 2021

Kriittinen menestystekijä	Mittari	Prosessin tavoite	Tulosalue	Vastuhenkilö
Nopea hoitoon pääsy ja hoidon toteutus	Läpimenoaika (aika, h)	Päivystyksen nopean hoidon (Fast Track) -linjalla läpimenoaika on korkeintaan 2 h	erikoissairaanhoido	Jaana Luukkonen
	Läpimenoaika (aika, h)	Päivystysalueelta siirto jatkohoitoon tapahtuu oikea-aikaisesti tunnin sisällä päätöksestä	erikoissairaanhoido	Jaana Luukkonen
Tarvittava hoito toteutuu yhdellä käyntikerralla	Päivystykseen palaavien osuus	Päivystykseen uudelleen 72 tunnin sisällä saman vaivan takia palaavien määrä on korkeintaan 4 % kävijöistä.	erikoissairaanhoido	Jaana Luukkonen Minna Pitkänen
Palvelun koettu laatu	Asiakastyytyväisyys	HappyOrNot-mittauksessa tyytyväisten osuus vähintään 94%	erikoissairaanhoido	Minna Pitkänen Maijaterttu Tiainen

KIIREETTÖMÄN HOIDON JA PALVELUN PROSESSI 2021

Kriittinen menestystekijä	Mittari	Tavoite	Tulosalue	Vastuuhenkilö
Nopea hoidon tarpeen / ongelman havaitseminen ja hoitoon pääsy ja diagnostiikka sekä mahdollisimman viiveetön hoitokokonaisuus	Hoitoon pääsy (aika, päiviä) (T1 ja T3) (hoitoa odottavat) Sairauspäivärahopäivien määrä/Kelan tilasto	Perusterveydenhuoltoon asiakkaalle on tarjota ensimmäinen vapaa aika viikon kuluessa yhteydenotosta ja erikoissairaanhoidon kolmen viikon kuluessa lähteen saapumisesta. Sairauspäivärahopäivien määrä vähennee 5 % vuoden 2016 tasosta.	perusterveydenhuolto	Veikko Karvanen
Palvelun laatu ja vaikuttavuus	Asiakastyytyväisyys Hoidon vaikuttavuus, WHOQOL-BREF-elämänlaatumittari	HappyOrNot -mittauksessa tyytyväisten osuus on vähintään 94% Hoidon vaikuttavuuden seuranta elämänlaatumittarilla	perusterveydenhuolto	Veikko Karvanen
Sähköiset palvelut ovat jokapäiväisessä käytössä asiakkailla ja henkilökunnalla	sähköisten palvelujen käyttö, lukumäärä	sähköisen asiointin yhteydenottojen ja sopimusten määrä kaksinkertaistuu vuoden 2020 tasosta	perusterveydenhuolto	Veikko Karvanen

ASUMISEN JA HOIVAN PROSESSI 2021

Kriittinen menestystekijä	Mittari	Tavoite	Tulosalue	Vastuhenkilö
Nopea palvelun tarpeen arviointi ja viiveetön palvelun piiriin pääsy	<p>Omaishoidontukihakemuksen käsittelyyn kuluva aika</p> <p>Palveluasumishakemuksen saapumisen ja SAS-ryhmän käsittelyn välinen aika</p> <p>Palveluasumistarpeen toteamisen ja palveluasumiseen pääsyn välinen aika</p>	<p>Omaishoidontukipäätös 30 vrk:n kuluessa</p> <p>Keskimääräinen odotusaika on enintään 1kk</p> <p>Keskimääräinen odotusaika on enintään 2 kk</p>	<p>sosiaalipalvelut</p> <p>sosiaalipalvelut</p> <p>sosiaalipalvelut</p>	Anu Koivumäki
Mahdollisuus asua kotona toimintakykyisenä mahdollisimman pitkään	<p>Kotona asuvat 75 vuotta täyttäneet ikäihmiset</p> <p>Omaishoidon piirissä olevat yli 75-vuotiaat</p> <p>Kotihoidon asiakkaan voinnin ja palvelutarpeen mukainen hoiva-/hoitopaikka</p> <p>Kotihoidon lähihoitajien välitön työaika</p>	<p>92 % 75 -vuotta täyttäneistä asuu itsenäisesti tai palvelujen turvin kotona</p> <p>5 % yli 75-vuotiaista on omaishoidon piirissä</p> <p>Keskeytyspäivät puolivuositain (poissa kotihoidosta, esim. sairaalajakso), alle 5 pv / hlö / 6kk</p> <p>välitön työaika 60%</p>	<p>sosiaalipalvelut</p> <p>sosiaalipalvelut</p> <p>sosiaalipalvelut</p> <p>sosiaalipalvelut</p>	Anu Koivumäki

EDELLYTYSPALVELUJEN PROSESSI

Kriittinen menestystekijä	Mittari	Tavoite	Tulosalue	Vastuuhenkilö
Sähköiset palvelut ja työvälineet ovat jokapäiväisessä käytössä asiakkailta ja henkilökunnalla	Sähköisten prosessien käyttöönotto ja edistäminen	Sähköinen allekirjoitus vakiintuu ja laajenee	Tukipalvelut	Saara Tavi
Henkilöstön saatavuus ja pysyvyys	Vakinaisen henkilöstön lähtövaihtuvuus (exreport)	henkilöstön lähtövaihtuvuus max 8 %	Kaikki tulosalueet	Saara Tavi

3 Toiminta ja talous

Käyttötalousohjelmissa olevat tulosalueitten ulkoiset määrärahat ja tuloarviot on esitetty tuloslaskelmassa päälajeittain. Valtuusto vahvistaa tuloslaskelmasta toimintakatteen jälkeen olevat rahoitustuotot ja -kulut. Poistot perustuvat hyväksytyyn poistosuunnitelmaan. Poistolaskennan hankintojen raja on 10 000 €.

3.1 Tulosalueet talous

3.1.1 Erikoissairaanhoido

	TP 2019	TA 2020	TA 2021	MUUTOS %	TS 2022- TS 2023
TOIMINTATUOTOT					
Myyntituotot	68 997 800	70 868 069	69 514 196	-1,9	69 514 196
Maksutuotot	3 418 242	3 673 740	3 633 940	-1,1	3 633 940
Tuet ja avustukset	6 076	2 300	2 300	0,0	2 300
Muut toimintatuotot	45 257	4 830	4 830	0,0	4 830
ULKOISET TUOTOT YHT.	72 467 376	74 548 939	73 155 266	-1,9	73 155 266
TOIMINTATUOTOT YHTEENSÄ	72 467 376	74 548 939	73 155 266	-1,9	73 155 266
TOIMINTAKULUT					
Henkilöstökulut					
Palkat ja palkkiot	-19 591 467	-22 393 984	-21 581 230	-3,6	-21 581 230
Henkilösivukulut					
Eläkekulut	-3 730 727	-4 294 849	-4 141 964	-3,6	-4 141 964
Muut henkilösivukulut	-586 502	-672 861	-648 915	-3,6	-648 915
Henkilöstökulut yht	-23 908 695	-27 361 694	-26 372 109	-3,6	-26 372 109
Palvelujen ostot yht	-23 154 611	-22 862 513	-22 713 423	-0,7	-22 713 423
Aineet, tarvikkeet, tavarat	-7 884 068	-7 780 780	-7 754 080	-0,3	-7 754 080
Muut toimintakulut	-562 313	-471 017	-469 717	-0,3	-469 717
ULKOISET KULUT YHT.	-55 509 687	-58 476 004	-57 309 329	-2,0	-57 309 329
Vyörytetyt nettokulut	-16 626 904	-15 677 514	-15 450 516	-1,5	-15 450 516
VYÖRYTETYT KULUT YHT.	-16 626 904	-15 677 514	-15 450 516	-1,5	-15 450 516
TOIMINTAKULUT YHTEENSÄ	-72 136 591	-74 153 518	-72 759 845	-1,9	-72 759 845
TOIMINTAKATE	330 785	395 421	395 421	0,0	395 421
Rahoitustuotot ja -kulut					
VUOSIKATE	330 785	395 421	395 421	0,0	395 421
Poistot ja arvonalentumiset					
Suunn.mukaiset poistot	-330 785	-395 421	-395 421	0,0	-395 421
Satunnaiset erät					
TILIKAUDEN TULOS	0	0	0	0,0	0
TILIKAUDEN YLI-/ALIJÄÄMÄ	0	0	0	0,0	0

Erikoissairaanhoidossa ulkoiset kulut pienenevät vuoden 2020 talousarvioon nähden 2 %. Vuoteen 2019 nähden kulut kasvavat 3,2 %.

Erikoissairaanhoidon tulosalueen toiminnalliset tavoitteet vuodelle 2021

Keskittämisasiasetuksen huomiointi erikoissairaanhoidon toiminnan suunnittelussa

Erikoissairaanhoidon palvelutuotannon päivittäminen toiminnan ja talouden näkökulmasta

Päivystyksen nopean hoidon läpimenoaika on korkeintaan 2 h

Päivystysalueelta siirrytään jatkohoitoon oikea-aikaisesti tunnin sisällä tehdystä päätöksestä

Päivystykseen uudelleen, 72 tunnin sisällä palaavien määrä on korkeintaan 4% kävijöistä

3.1.2 Perusterveydenhuolto

	TP 2019	TA 2020	TA 2021	MUUTOS %	TS 2022- TS 2023
TOIMINTATUOTOT					
Myyntituotot	32 438 756	33 944 569	36 647 100	8,0	36 647 100
Maksutuotot	2 514 454	2 696 415	2 225 995	-17,5	2 225 995
Tuet ja avustukset	163 504	76 200	81 200	6,6	81 200
Muut toimintatuotot	123 217	100 270	64 600	-35,6	64 600
ULKOISET TUOTOT YHT.	35 239 932	36 817 454	39 018 895	6,0	39 018 895
TOIMINTATUOTOT YHTEENSÄ	35 239 932	36 817 454	39 018 895	6,0	39 018 895
TOIMINTAKULUT					
Henkilöstökulut					
Palkat ja palkkiot	-15 424 123	-16 899 503	-17 852 219	5,6	-17 852 219
Henkilösivukulut					
Eläkekulut	-3 003 015	-3 321 583	-3 515 636	5,8	-3 515 636
Muut henkilösivukulut	-499 587	-509 173	-540 413	6,1	-540 413
Henkilöstökulut yht	-18 926 725	-20 730 259	-21 908 268	5,7	-21 908 268
Palvelujen ostot yht	-5 807 601	-5 278 465	-6 285 230	19,1	-6 285 230
Aineet, tarvikkeet, tavarat	-2 584 003	-2 538 670	-2 727 651	7,4	-2 727 651
Avustukset	-24 048	-25 000	-185 000	640,0	-185 000
Muut toimintakulut	-1 422 216	-1 475 557	-1 401 995	-5,0	-1 401 995
ULKOISET KULUT YHT.	-28 764 594	-30 047 951	-32 508 144	8,2	-32 508 144
Vyörytetyt nettokulut	-6 401 650	-6 682 516	-6 423 764	-3,9	-6 423 764
VYÖRYTETYT KULUT YHT.	-6 401 650	-6 682 516	-6 423 764	-3,9	-6 423 764
TOIMINTAKULUT YHTEENSÄ	-35 166 244	-36 730 467	-38 931 908	6,0	-38 931 908
TOIMINTAKATE	73 688	86 987	86 987	0,0	86 987
Rahoitustuotot ja -kulut					
VUOSIKATE	73 688	86 987	86 987	0,0	86 987
Poistot ja arvonalentumiset					
Suunn.mukaiset poistot	-73 688	-86 987	-86 987	0,0	-86 987
Satunnaiset erät					
TILIKAUDEN TULOS	0	0	0	0,0	0
TILIKAUDEN YLI-/ALIJÄÄMÄ	0	0	0	0,0	0

Perusterveydenhuollossa ulkoiset kulut kasvavat talousarvioon 2020 nähden 8,2%. Tulosalueelle on siirtynyt kotisairaanhoido sekä kotisairaala ja hengitystukiyksikkö talousarviovuoden 2020 aikana.

Perusterveydenhuollon tulosalueen toiminnalliset tavoitteet vuodelle 2021

Asiakas pääsee vastaanotolle 7 vuorokauden kuluessa, mikäli hoidon tarve sitä edellyttää

Sähköisen asioinnin yhteydenottojen ja sopimusten määrä kaksinkertaistuu 31.12.2020 tasosta

Hoidon vaikuttavuutta seurataan elämänlaatumittarilla

Valmistautuminen 7 päivän hoitotakuuseen vastaanottotoiminnassa testaamalla ja käyttöön ottamalla digitaalisia oirearvioita ja hoidon tarpeen arvioita sekä testaamalla hoitaja-avusteista etä vastaanottoa.

Tavoitteena lisäksi on, että osa potilaista voidaan hoitaa nykyistä fyysistä vastaanottoa keveämmillä ja nopeammilla palveluilla.

3.1.3 Sosiaalipalvelut

	TP 2019	TA 2020	TA 2021	MUUTOS %	TS 2022- TS 2023
TOIMINTATUOTOT					
Myyntituotot	66 973 843	67 037 230	68 038 327	1,5	68 038 327
Maksutuotot	8 224 234	8 106 808	7 855 209	-3,1	7 855 209
Tuet ja avustukset	35 503	0	0	0,0	0
Muut toimintatuotot	2 540 727	2 532 380	2 457 980	-2,9	2 457 980
ULKOISET TUOTOT YHT.	77 774 307	77 676 418	78 351 516	0,9	78 351 516
TOIMINTATUOTOT YHTEENSÄ	77 774 307	77 676 418	78 351 516	0,9	78 351 516
TOIMINTAKULUT					
Henkilöstökulut					
Palkat ja palkkiot	-19 825 127	-19 639 076	-20 433 686	4,1	-20 433 686
Henkilösivukulut					
Eläkekulut	-4 060 903	-3 972 346	-4 315 994	8,7	-4 315 994
Muut henkilösivukulut	-641 797	-594 300	-626 830	5,5	-626 830
Henkilöstökulut yht	-24 527 826	-24 205 722	-25 376 510	4,8	-25 376 510
Palvelujen ostot yht	-36 875 959	-37 130 730	-41 522 580	11,8	-41 522 580
Aineet, tarvikkeet, tavarat	-1 530 342	-1 518 180	-1 601 370	5,5	-1 601 370
Avustukset	-8 261 695	-8 068 520	-3 130 520	-61,2	-3 130 520
Muut toimintakulut	-2 382 443	-2 341 140	-2 362 364	0,9	-2 362 364
ULKOISET KULUT YHT.	-73 578 264	-73 264 292	-73 993 344	1,0	-73 993 344
Vyörytetyt nettokulut	-4 191 473	-4 407 556	-4 353 602	-1,2	-4 353 602
VYÖRYTETYT KULUT YHT.	-4 191 473	-4 407 556	-4 353 602	-1,2	-4 353 602
TOIMINTAKULUT YHTEENSÄ	-77 769 737	-77 671 848	-78 346 946	0,9	-78 346 946
TOIMINTAKATE	4 571	4 570	4 570	0,0	4 570
Rahoitustuotot ja -kulut					
VUOSIKATE	4 571	4 570	4 570	0,0	4 570
Poistot ja arvonalentumiset					
Suunn.mukaiset poistot	-4 571	-4 570	-4 570	0,0	-4 570
Satunnaiset erät					
TILIKAUDEN TULOS	0	0	0	0,0	0
TILIKAUDEN YLI-/ALIJÄÄMÄ	0	0	0	0,0	0

Sosiaalipalveluissa ulkoiset kulut kasvavat vuoden 2020 talousarvioon nähden 1% ja tilinpäätökseen 2019 nähden 0,6%. Kulujen kasvua ennakoidaan sekä omaan että ostopalvelutoimintaan vanhuspalvelujen hoitamistoitus-muutoksen vuoksi. Muilta osin kustannuskehitys on sosiaalipalveluissa maltillinen.

Sosiaalipalvelujen tulosalueen toiminnalliset tavoitteet vuodelle 2021

Matalan kynnyksen palvelujen aktiivinen käyttö lasten ja nuorten palveluissa

Kotona pärjäämistä tukevan jakson järjestyminen 3 vrk kuluessa

Omaishoidontukipäätös tehdään 30 vrk:n kuluessa

Keskimääräinen odotusaika palveluasumiseen on enintään 2kk

92 % 75 -vuotta täyttäneistä asuu itsenäisesti tai palvelujen turvin kotona

5 % yli 75-vuotiaista on omaishoidon piirissä

kotihoidon lähihoitajan välitön työaika 60%

Keskeytyspäivät puolivuositain (poissa kotihoidosta, esim. sairaalajakso), alle 5 pv/hlö/6kk

3.1.4 Tukipalvelut

	TP 2019	TA 2020	TA 2021	MUUTOS %	TS 2022- TS 2023
TOIMINTATUOTOT					
Myyntituotot	1 454 666	1 352 010	1 537 636	13,7	1 537 636
Tuet ja avustukset	527 551	396 610	405 000	2,1	405 000
Muut toimintatuotot	630 962	566 710	530 480	-6,4	530 480
ULKOISET TUOTOT YHT.	2 613 180	2 315 330	2 473 116	6,8	2 473 116
Vyörytetyt nettotuotot	27 157 695	26 744 726	26 180 022	-2,1	26 180 022
VYÖRYTETYT TUOTOT YHT.	27 157 695	26 744 726	26 180 022	-2,1	26 180 022
TOIMINTATUOTOT YHTEENSÄ	29 770 875	29 060 056	28 653 138	-1,4	28 653 138
TOIMINTAKULUT					
Henkilöstökulut					
Palkat ja palkkiot	-11 759 882	-10 667 457	-9 850 438	-7,7	-9 850 438
Henkilösivukulut					
Eläkekulut	-2 239 272	-2 053 538	-1 912 494	-6,9	-1 912 494
Muut henkilösivukulut	-271 848	-321 723	-299 626	-6,9	-299 626
Henkilöstökulut yht	-14 271 002	-13 042 718	-12 062 558	-7,5	-12 062 558
Palvelujen ostot yht	-9 702 558	-10 410 009	-11 139 053	7,0	-11 139 053
Aineet, tarvikkeet, tavarat	-2 390 916	-2 279 806	-2 194 800	-3,7	-2 194 800
Muut toimintakulut	-1 687 561	-1 640 901	-1 570 105	-4,3	-1 570 105
ULKOISET KULUT YHT.	-28 052 037	-27 373 434	-26 966 516	-1,5	-26 966 516
TOIMINTAKULUT YHTEENSÄ	-28 052 037	-27 373 434	-26 966 516	-1,5	-26 966 516
TOIMINTAKATE	1 718 838	1 686 622	1 686 622	0,0	1 686 622
Rahoitustuotot ja -kulut					
VUOSIKATE	1 718 838	1 686 622	1 686 622	0,0	1 686 622
Poistot ja arvonalentumiset					
Suunn.mukaiset poistot	-1 718 838	-1 686 622	-1 686 622	0,0	-1 686 622
Satunnaiset erät					
TILIKAUDEN TULOS	0	0	0	0,0	0
TILIKAUDEN YLI-/ALIJÄÄMÄ	0	0	0	0,0	0

Tukipalvelujen tulosalueella ulkoiset kulut pienenevät vuoden 2020 talousarvioon nähden 1,5%.

Tukipalvelujen toiminnalliset tavoitteet vuodelle 2021 ovat:

Tukipalvelu-selvityksen loppuunsaattaminen sosiaali- ja terveystaloudissa tehtävien rakenteellisten ja toiminnallisten muutosten mukaisesti.

Sähköinen allekirjoitus vakiintuu ja laajenee

Sosiaalihuollon alueellisen tietojärjestelmän käyttöönotto

3.1.5 Tuloslaskelmaosa

SOSTERI YHTEENSÄ

	TP 2019	TA 2020	TA 2021	MUUTOS %	TS 2022- TS 2023
TOIMINTATUOTOT					
Myyntituotot	169 865 066	173 201 878	175 737 259	1,5	175 737 259
Maksutuotot	14 156 931	14 476 963	13 715 144	-5,3	13 715 144
Tuet ja avustukset	732 635	475 110	488 500	2,8	488 500
Muut toimintatuotot	3 340 164	3 204 190	3 057 890	-4,6	3 057 890
ULKOISET TUOTOT YHT.	188 094 795	191 358 141	192 998 793	0,9	192 998 793
Vyörytetyt nettotuotot	27 220 027	26 767 586	26 227 882	-2,0	26 227 882
VYÖRYTETYT TUOTOT YHT.	27 220 027	26 767 586	26 227 882	-2,0	26 227 882
TOIMINTATUOTOT YHTEENSÄ	215 314 821	218 125 727	219 226 675	0,5	219 226 675
TOIMINTAKULUT					
Henkilöstökulut					
Palkat ja palkkiot	-66 600 599	-69 600 020	-69 717 573	0,2	-69 717 573
Henkilösivukulut					
Eläkekulut	-13 033 916	-13 642 316	-13 886 088	1,8	-13 886 088
Muut henkilösivukulut	-1 999 734	-2 098 057	-2 115 784	0,8	-2 115 784
Henkilöstökulut yht	-81 634 249	-85 340 393	-85 719 445	0,4	-85 719 445
Palvelujen ostot yht	-75 540 729	-75 681 717	-81 660 286	7,9	-81 660 286
Aineet, tarvikkeet, tavarat	-14 389 329	-14 117 436	-14 277 901	1,1	-14 277 901
Avustukset	-8 285 743	-8 093 520	-3 315 520	-59,0	-3 315 520
Muut toimintakulut	-6 054 533	-5 928 615	-5 804 181	-2,1	-5 804 181
ULKOISET KULUT YHT.	-185 904 582	-189 161 681	-190 777 333	0,9	-190 777 333
Vyörytetyt nettokulut	-27 220 027	-26 767 586	-26 227 882	-2,0	-26 227 882
VYÖRYTETYT KULUT YHT.	-27 220 027	-26 767 586	-26 227 882	-2,0	-26 227 882
TOIMINTAKULUT YHTEENSÄ	-213 124 609	-215 929 267	-217 005 215	0,5	-217 005 215
TOIMINTAKATE	2 190 213	2 196 460	2 221 460	1,1	2 221 460
Rahoitustuotot ja -kulut					
Muut rahoitustuotot	147 205	215 140	215 140	0,0	215 140
Korkokulut	-177 426	-210 000	-235 000	11,9	-235 000
Muut rahoituskulut	-32 111	-28 000	-28 000	0,0	-28 000
Rahoitustuotot ja -kulut yht	-62 331	-22 860	-47 860	109,4	-47 860
VUOSIKATE	2 127 881	2 173 600	2 173 600	0,0	2 173 600
Poistot ja arvonalentumiset					
Suunn.mukaiset poistot	-2 127 881	-2 173 600	-2 173 600	0,0	-2 173 600
Satunnaiset erät					
TILIKAUDEN TULOS	0	0	0	0,0	0
TILIKAUDEN YLI-/ALIJÄÄMÄ	0	0	0	0,0	0

Koko Sosterin ulkoiset kulut kasvavat 0,9 %. Henkilöstökulut kasvavat 0,4% ja palvelujen ostot 7,9% vuoteen 2020 nähden.

3.2 Toiminta

3.2.1 Erikoissairaanhoido

Keskeiset toimintaluvut

	TP 2015	TP 2016	TP 2017	TP 2018	TP 2019	TA 2020	TA 2021
Lähetteet; ajanvaraus ja päivystys	12 409	12 076	12 127	11 354	15 036	14 400	14 800
* vain ajanvaraus yhteensä	10 681	10 679	10 662	9 775	13 029	13 000	12 800
Terveyskeskukset	6 329	5 889	5 411	4 221	9 908	5 200	5 100
Yksityislääkärit	2 965	3 025	2 951	3 241	3 158	2 800	2 700
Muut lähettäjätahot	3 115	3 162	3 765	3 892	1 970	5 000	5 000
Ilman lähetettä	26 684	27 763	27 619	27 370	27 041	26 400	27 000
Erik.alojen hoitoa odott. lkm 31.12. (kaikki)	1 250	1 206	1 172	1 304	1 326		
joista hoitotakuuseen kuuluvia (kaikki yht)	745	920	866	854	977		
Operatiivinen toimenpide, kaikki jonottajat	1 701	1 712	1 642	1 355	1 623		
-joista kirurgiset	789	1 166	720	405	900		
Avohoitokäynnit	105 443	106 639	106 493	101 443	101 666	100 800	101 000
Päivystys	28 065	28 530	27 761	27 226	26 905	27 400	27 300
Ensi	12 354	11 505	11 942	11 895	11 121	11 000	11 200
Uusinta	62 170	63 906	64 841	60 366	61 704	60 500	60 600
Konsultaatio	2 854	2 698	1 949	1 956	1 936	1 900	1 900
*Päivystyskäynnit % kaikista käynneistä	26,6	26,8	26,1	26,8	26,6	27,2	27,0
*Uusintakäynnit / ensikäynnit	5,0	5,6	5,4	5,1	5,5	5,5	5,4
Päivystyssisäännot	4 317	4 017	4 156	3 831	3 824	3 800	3 850
Hoitopäivät, brutto	43 608	37 547	36 998	35 311	36 218	35 600	35 000
Synnytykset, lukumäärä	4	3	1	2	2	0	0
Leikkaukset yhteensä (lkm)	3 673	3 277	3 584	3 462	3 410	3 200	3 200
Kaihileikkaukset	555	511	603	569	555	550	550
Lonkan tekonivelleikkaukset	113	125	138	104	99	100	100
Päiväkirurgia	1 783	1 559	1 938	1 615	1 560	1 500	1 500
Palveluja saaneet eri henkilöt	25 406	25 127	25 465	25 085	24 389	25 000	25 000
joista vain pkl-palveluja käyttäneet	19 546	19 761	19 407	19 205	19 113	19 500	19 500

Luvut tarkoittavat:

Erikoisalujen hoitoa odottavat tarkastelupäivänä: eivät hoitotakuuajan ylittäneitä, vaan kaikki odottajat, joista lähete on tullut, mutta eivät ole vielä hoitoa saaneet (aika voi olla annettu).

Avohoitokäynnit ovat käyntien lukumääriä käyntityypeittäin.

Päivystyssisäännot ovat päivystyksenä alkaneita hoitajaksoja (lukumäärä).

Hoitopäivät brutto = tulo- ja lähtöpäivä mukana.

Leikkaustoimenpiteet lkm pitää sisällään myös pientoimenpiteet pl. TA 2018 ja TA2019

3.2.2 Perusterveydenhuolto

Keskeiset toimintaluvut

	TP 2015	TP 2016	TP 2017	TP 2018	TP 2019	TA 2020	TA 2021
AVOHOITO (käynti/kotikäynti)							
Vastaanottotoiminta	56 981	57 341	56 028	52 419	53 638	51 100	52 000
Infektioasema							4 000
Neuvolatoiminta	23 309	24 491	23 573	22 637	21 575	20 000	19 150
Kouluterveydenhuolto	14 950	15 396	15 280	14 216	8 911	14 000	8 850
Opiskeluterveydenhuolto					4 857		3 620
Mielenterveystyö	8 294	8 134	7 699	7 360	6 356	6 450	6 550
Suun terveydenhoito, perustaso	35 822	34 800	35 276	31 191	31 177	31 100	29 000
Suun terveydenhoito, erityistaso							715
OSASTOHOITO (hoitopäivä, brutto) JA MUISTIVASTAANOTTO (käynti/kotikäynti)							
Kuntoutusosastot	32 713	23 118	22 439	21 104	20 226	21 630	21 000
Geriatrinen akuuttiosasto	4 599	7 448	7 624	7 601	7 495	7 300	7 300
Muistivastaanotto			1 411	1 377	1 602	1 450	1 600
Tehostettu kotisairaanhoido		4 288	4 523	4 318	4 139	4 350	4 300
LASTEN JA NUORTEN YKSIKKÖ (käynti/kotikäynti)							
- Kasvatus- ja perheneuvolatoiminta							1 700
- Vastaanottotoiminta							3 850
- Lääkinnällinen avokuntoutus							2 300
Yhteensä:	4 666	3 988	5 209	4 536	5 053	4 650	7 850
Lasten- ja nuorten yksikkö (ESH) *)	7 735	8 933	8 410	7 039	7 589	7 270	7 800
*) luvut sisältyvät myös ESH toimintalukuihin							
TOIMINTAKYKY-YKSIKKÖ (käynti/kotikäynti, ryhmäkäynti, vuodeosastokäynti)							
Kuntoutus, perustaso	15 056	27 883	29 860	28 545	27 454	27 300	17 000
Kuntoutus, erityistaso							10 200
Ravitsemusterapia		1 340	1 225	1 211	1 113	1 350	1 050
Apuvälinekeskus, lainausten määrä	11 114	14 813	15 516	14 658	14 923	12 000	14 000
YMPÄRISTÖTERVEYDENHUOLTO							
Terveysvalvonta	3 987	4 066	1 861	1 771	970	1 000	1 000
Eläinlääkintähuolto	9 976	9 946	9 967	9 532	8 877	8 750	8 400

Luvut tarkoittavat:

- Avohoidon käyntiluvuissa vain käynnit terveydenhuollon ammattilaisen vastaanotolla tai potilaan kotona.
- Hammashuollossa hammaslääkärin ja suuhygienistin käyntejä
- Vuodeosastoilla hoitopäiviä (brutto eli tulo- ja lähtöpäivä mukana)
- Terveysvalvonnassa valvontatapahtumia (tarkastuskäyntejä, vesitutkimuksia, tupakkalain valvontaa ym.)
- Eläinlääkinnässä käyntejä eläinlääkärin luona tai eläimen / eläinten luona
- v. 2015 - Rantasalmi vain ympäristöterveydenhuollon luvuissa
- v. 2016 - Kuntoutuksen luvuissa mukana myös aiemmin erikoissairaanhoidon lukuihin kuuluneet käynnit.
- v. 2017- Terveysvalvonnan kirjaamistavassa muutos
- v. 2017- Sulkava vain ympäristöterveydenhuollon luvuissa
- v. 2020- Tehostettu kotisairaanhoido siirretty perusterveydenhuollon toiminnaksi

3.2.3 Sosiaalipalvelut

Keskeiset toimintaluvut

	TP 2015	TP 2016	TP 2017	TP 2018	TP 2019	TA 2020	TA 2021
Palvelut	529 216	547 613	621 526	636 503	632 986	632 900	626 000
- Kotihoito	401 100	423 632	487 375	501 533	500 977	500 000	489 000
- Ateriapalvelut	122 025	118 015	127 574	128 459	125 332	126 000	129 700
- Kauppapalvelu	6 091	5 966	6 577	6 511	6 677	6 900	7 300
Säännöllisen kotihoidon asiakkaat	618	670	719	748	747	750	660
Turvapuhelin asiakkaat ka/kk	504	681	750	695	648	740	730
Käynnit	5 661	5 834	5 729	6 031	6 677	6 600	5 900
- A-klinikkakäynnit	3 779	3 983	3 820	3 790	4 105	4 000	3 900
- Päivätoiminta	1 882	1 851	1 909	2 241	2 572	2 600	2 000
Toimeentulotuen tukitaloudet (täydentävä- ja ehkäisevä tt)			466	329	720	400	390
Kuljetuspalveluasiakkaat			1 197	939	931	900	930
Omaishoidon asiakkaat			381	396	423	400	400
Hoitopäivät (brutto)	171 495	181 848	269 737	271 686	271 607	268 049	270 980
- Lastenkoti (oma)			4 523	4 060	3 881	3 800	3 800
- Perhehoitopäivät (kv,ls)			21 270	21 268	18 368	17 936	17 500
- Asumispalvelupäivät (kv, vpl)			42 249	49 302	51 704	49 916	52 580
- Laitoshoitopäivät (kv, ls)			16 734	14 642	14 246	14 497	14 500
- Palveluasuminen	142 694	155 863	161 177	161 816	162 277	159 000	160 000
- Laitoshoito (ikäihmiset)	24 543	22 448	21 641	18 033	17 078	17 000	17 000
- Ikäihmisten perhehoito				9	0	2 000	2 000
- Päihdehuoltokeskus, yöpymiset	4 258	3537	2143	2556	4053	3 900	3 600

Luvut tarkoittavat:

Palvelut ovat palvelujen käyntilukumääriä

Hoitopäivät brutto = tulo- ja lähtöpäivä mukana.

3.2.4 Sairaansijat ja laitoshoitopaikat

Perusterveydenhuollon osastohoito:

• Terveyskeskusten sairaansijat:		
Savonlinna		
Kuntoutusosasto OS1SL	29	
Kuntoutusosasto OS2SL	31	
Kuntien yhtenen		
Akuuttiosasto	20	
<hr/>		
yhteensä	80	

Erikoissairaanhoido:

• Savonlinnan keskussairaalassa vuodeosastohoidon sairaansijat:		
Operatiivinen tulosyksikkö	45	
Konservatiivinen tulosyksikkö	36	
Psykiatrian tulosyksikkö	18	
Päivystyksen tulosyksikkö	7	
<hr/>		
yhteensä	106	

Laitoshoito ikäihmiset

lyhytaikaisyksikkö Kerimäki	30
Päivärinte, vanhainkoti	19
<hr/>	
yhteensä	49

3.2.5 Kotihoito ja palveluasuminen

Laitoshoidon ja kotona tapahtuvan hoidon tukena ja mahdollistavana palveluna on kotihoito (yhdistetty kotisairaanhoido ja kotipalvelu) ja tehostettu kotisairaanhoido.

Palveluasuminen

Savonlinnassa	
- Helminauha	53 paikkaa
- Karpalokoti	43 paikkaa
- Mäntykoti	16 paikkaa
Enonkoskella	
- Koskenhelmi	31 paikkaa
Yhteensä	143 paikkaa

Ostopalveluna hankitaan palveluasumispaikkoja yksityisiltä palvelun tuottajilta.

4 Investoinnit

INVESTOINTIEN YHTEENVETO			Tarvittava määräraha (veroton)		
	TP 2019	TA 2020	TA 2021	TS 2022	TS 2023
ERIKOISSAIRAANHOITO					
Lääkintälaitteet ja -kojeet	387 550	813 700	591 700	473 000	311 000
ESH yhteensä	387 550	813 700	591 700	473 000	311 000
PERUSTERVEYDENHUOLTO					
Muut laitteet ja kalusto	28 053	67 000			
Lääkintälaitteet ja -kojeet	70 072				
PTH yhteensä	98 125	67 000	0	0	0
TUKIPALVELUT					
Kiinteät koneet ja laitteet	379 842	156 000	100 000		
Rakennushankkeet ja perusparannukset	1 020 532	8 000 000	10 000 000	5 000 000	
Osakkeet ja osuudet	1 000				
TUKIPALV. yhteensä	1 401 374	8 156 000	10 100 000	5 000 000	0
SOSTERI YHTEENSÄ					
	1 887 049	9 036 700	10 691 700	5 473 000	311 000

5 Rahoitus

		TP 2019	TA 2020	TA 2021	TS 2022	TS 2023
Tulorahoitus						
Vuosikate	+/-	2 127 881	2 173 600	2 173 600	2 173 600	2 173 600
Satunnaiset erät	+/-					
Tulorahoituksen korjauserät	+/-	-1 129 074				
Investoinnit						
Käyttöomaisuusinvestoinnit	-	-1 887 049	-9 036 700	-10 691 700	-5 473 000	-311 000
Rahoitusosuudet investointeihin	+					
Käyttöomaisuuden myyntituotot	+	4 839				
Varsinainen toiminta ja investoinnit netto		-883 403	-6 863 100	-8 518 100	-3 299 400	1 862 600
Rahoitustoiminta						
Antolainojen vähennys	+					
Antolainojen lisäys	-					
Pitkäaikaisten saamisten lis/vähennys	-/+					
Lainakannan muutokset						
Pitkäaikaisten lainojen lisäys	+		8 000 000	10 000 000	5 000 000	
Pitkäaikaisten lainojen vähennys	-	-1 498 960	-1 498 960	-1 498 960	-1 322 314	-1 145 650
Lyhytaikaisten lainojen muutos	+/-	-3 341 589				
Oman pääoman muutokset	+/-					
Vaikutus maksuvalmiuteen		-5 723 952	-362 060	-17 060	378 286	716 950
Pitkäaikaiset lainat 31.12.		5 762 054	20 761 954	29 262 994	32 940 680	31 795 030

6 Kuntalaskutusperusteet

6.1 Laskutusperusteet perussopimuksen mukaan

22 §

Suoritteiden hinnoittelu ja laskutus

Jäsenkuntien maksuosuudet perustuvat yhdenmukaisin perustein toteutettuun, aiheuttamisperiaatteen mukaiseen kustannuslaskentaan erikoissairaanhoidossa sekä yhdenmukaisin kunta- / kustannuspaikkakohtaisin perustein aiheuttamisperiaatteen mukaisesti toteutettuun kustannuslaskentaan perusterveydenhuollossa ja sosiaalipalveluissa, mikä ei merkitse yhtenäishintajärjestelmää.

Kuntakohtainen perusterveydenhuollon ja sosiaalipalvelujen kustannuspaikkarakenne sekä yhteiskäyttöiset kustannuspaikat on sovittu 19 §:n 5 momentin mukaisessa kunkin kunnan palvelusopimuksessa.

Suoritteet ja niiden yksikköhinnat vahvistaa kuntayhtymähallitus.

Suoritteista peritään kustannuspaikkakohtainen omakustannushinta, jossa otetaan huomioon

- a) kuluina toiminnan kustannuspaikkakohtaiset välittömät kustannukset sekä hallinnon yleiskustannukset ja pääomakustannukset, joiden jakoperusteet sovitaan vuosittain kuntien yhteisessä palvelusopimuksessa. Sopiminen ei koske erikoissairaanhoidon sisällä tapahtuvaa kustannusten vyörytystä.
- b) tuloina kustannuspaikan asiakkailta perittävien maksutulojen sekä varsinaisen toiminnan muiden tulojen määrä.

Suoritteen omakustannushinta on erikoissairaanhoidossa tutkimus-, toimenpide-, käyntikerta-, hoitopäivä- tai kontaktikohtainen tai diagnoosiryhmittelyyn pohjautuva.

Jos jäsenkunnan asukas käyttää toisen jäsenkunnan alueen palveluja, jäsenkunnalta peritään suoritteesta käytetyn kustannuspaikan omakustannushinta.

Kuntalaskutuksesta on käytävä ilmi kunnan maksuvelvollisuuden perusteet.

Suoritehinnat määritetään kuntalaskutusta varten talousarvion mukaisesti. Tilinpäätöksen yhteydessä ennen tilinpäätöksen sulkemista kuntayhtymä oikaisee oma-aloitteisesti suoritehinnat jälkilaskennalla toteutuneiden kustannusten ja palvelujen käytön mukaisesti niin, että jäsenkunnalta peritään ainoastaan edellä 4 ja 5 momentissa määritelty kustannuspaikkakohtainen omakustannushinta. Kunkin jäsenkunnan mahdollinen maksuvajaus peritään jäsenkunnalta ja liikaa peritty maksu palautetaan jäsenkunnalle.

Kuntayhtymähallitus tarkistaa tarvittaessa suoritehintoja talousarviovuoden kuluessa oikaisutarpeen minimoimiseksi kuntien yhteisessä palvelusopimuksessa sovitun menettelyn mukaisesti.

Ulkopuolisille myytävistä suoritteista peritään kulloinkin voimassa oleva omakustannusperusteinen suoritehintaa, jota ei oikaista jälkilaskennalla.

6.1.1 Erikoissairaanhoido

Oma toiminta

Oman toiminnan laskutussuoritteita ovat poliklinikkakäynnit, hoitopäivät, tutkimukset, käyntikerrat, konsultaatiot ja toimenpiteet.

Hoitopäivinä käytetään bruttopäiviä.

Poliklinikkakäynnit ja hoitopäivät ryhmitellään erikoisaloittain vaativuustason mukaan eri hintaryhmiin, joihin sisältyvät tavanomaiset tutkimukset ja hoitotoimenpiteet.

Röntgentutkimukset ovat erikseen kuntalaskutettavia eivätkä sisälly em. käynteihin ja hoitopäiviin.

Erikseen laskutettavia ovat leikkaus- ja toimenpideosastolla tehtävät leikkaustoimenpiteet ja erikoisalojen poliklinikoilla ja muissa toimitiloissa tehtävät erikoistutkimukset / toimenpiteet, kuten tähystystutkimukset, kipsaukset, rasiututkimukset, allergia- ja altistuskokeet, radiologiset ja neurofysiologiset tutkimukset, kalliit lääkkeet, potilaille annettavat/asennettavat kojeet sekä laboratoriotutkimukset.

Sosiaalityöntekijäpalvelun kuntalaskutusperusteena on asukasluku ja hinta on sama kullekin kunnalle.

Asiakaspalvelujen osto

Asiakaspalvelujen osto sisältyy kuntalaskutukseen erikseen kauttalaskutettavana.

Kalliin hoidon tasaus

Perussopimuksen mukaan kuntayhtymässä tasataan jäsenkuntien kesken erillisen kalliin hoidon kustannuksia. Kunnille hyvitetään potilaskohtaiset tasausrajan ylittävät kustannukset. Hyvitysten kokonaismäärä peritään asukasluvun mukaisessa suhteessa, joten hyvitetty ja veloitetut kokonaismäärät ovat saman suuruiset.

Vuonna 2021 kalliin hoidon tasaus tapahtuu seuraavien sääntöjen mukaisena: Järjestelmällä tasataan potilaskohtaisia vuotuisia kuusikymmentätuhatta (60.000) euroa ylittäviä kustannuksia. Tasaus koskee omaa toimintaa ja ostopalvelua.

Asukaslukuna käytetään 2019/2020 tilannetta.

6.1.2 Perusterveydenhuolto

Oman toiminnan laskutussuoritteita ovat erilaiset ja eri käynnit terveydenhuollon ammattihenkilöiden vastaanotoilla tai heidän käyntinsä potilaan luona, hoitopäivät, tutkimukset, hoitokokoukset /-neuvottelut ja puhelinkontaktit.

Hinnat ovat kustannuspaikkakohtaisia kunnittain pl. ravitsemusterapia, kuntoutus ja perhepalvelukeskus.

Asukaslukuperusteisesti laskutetaan terveysneuvontapiste (SIILI), apuvälinekeskus ja terveysvalvonta. Eläinlääkinnässä laskutusperusteena on käynti, jonka hinta on sama kullekin kunnalle.

Sosiaalityöntekijäpalvelun kuntalaskutusperusteena on asukasluku ja hinta on sama kullekin kunnalle.

Asiakaspalvelujen osto

Asiakaspalvelujen osto sisältyy kuntalaskutukseen erikseen kauttalaskutettavana.

6.1.3 Sosiaalipalvelut

Oman toiminnan laskutussuoritteita ovat erilaiset käynnit, palvelukerrat, asumis- ja hoitopäivät. Osa sosiaalipalveluista laskutetaan toistaiseksi, tuotteistuksen puuttuessa, talousarvion mukaisena kuukausilaskutuksena. Hinnat ovat kustannuspaikkakohtaisia kunnittain.

Asiakaspalvelujen osto

Asiakaspalvelujen osto sisältyy kuntalaskutukseen erikseen kauttalaskutettavana.

6.1.4 Palvelujen hinnat kuntayhtymän ulkopuolisille

Palvelut laskutetaan jäsenkuntahinnoilla, ellei toisin ole sovittu.

7 Henkilöstö

7.1 Henkilöstöresurssit ryhmiteltynä

Sosterin vakinaisen henkilöstön lukumäärä on 1 399 henkilöä ja määräaikaisia on 262 henkilöä. Avonaisia virkoja on 79. Kaikkien lukujen tilannepäivänä on 21.10.2020.

2 kpl toimia on esitetty muutettavaksi viroiksi (asianhallintasuunnittelija yleishallintoon ja vastaava terveydenhoitaja neuvolatoimintaan) ja vammaispalvelupäällikön virkaa on ehdotettu muutettavaksi valvontakoordinaattorin viraksi. Muita nimikemuutoksia on esitetty 10 työsopimussuhteille tai viroille. 3 virkaa esitetään lakkautettavaksi.

Määräaikaisen henkilöstön palkkaamisessa esimiehiä on ohjeistettu toimimaan tätä varten varatun määrärahan puitteissa ja huomioimaan, että sijaisuudelle on selkeä määräaikaisuuden peruste. Työnantaja on ohjeistanut, että harkinnanvaraisia palkattomia vapaita voidaan myöntää, mutta pääsääntö on, että sijaista ko. ajalle ei palkata.

Lomapalkkavelan pienentämiseksi on henkilöstöä ohjeistettu vuosilomien pitämisestä ajallaan Kunnallisen yleisen virka- ja työehtosopimuksen sekä kuntayhtymähallituksen päätöksen mukaisesti.

TA arvio 2021 tulosalueittain

	HTV
Erikoissairaanhoido	375,96
Perusterveydenhuolto	342,45
Sosiaalipalvelut	498,83
Tukipalvelut	261,96
Yhteensä	1 479,20

TA arvio 2021 ammattiryhmittäin

	HTV
Akateemiset	46,90
Hoitohenkilökunta, AMK, opisto	538,05
Hoitohenkilökunta, toinen aste, koulu	443,33
Huoltohenkilökunta	134,30
Lääkärit / Hammaslääkärit	71,66
Sosiaalitoimen henkilöstö	77,68
Toimistohenkilökunta	44,73
Tutkimusta ja hoitoa avustavat	102,30
Ympäristövalvonta henkilökunta ja eläinlääkintä	20,25
Yhteensä	1 479,20

7.2 Perustettavat ja lakkautettavat virat/työsuhteet sekä nimikemuutokset

Perustettavat virat ja toimet

Pvä alkaen	Kustannus paikka	Perusyksikkö	Vak.nro	Virka / toimi	Nimike	Kustannusvaikutus
1.1.2021	9030	Yleishallinto	68040	V	(76568) asianhallintasuunnittelija	toimesta viraksi tietojärjestelmäsuunnittelija toimesta asianhallintasuunnittelijan virkaksi (esimiestehtävät) ei kustannusvaikutusta
1.1.2021	7410	Neuvolatoiminta Savonlinna	63124	V	(64920) vastaava terveydenhoitaja	terveydenhoitajan toimesta vastaavan terveydenhoitajan viraksi, arvio noin 400€/v

Lakkautettavat virat

Pvä alkaen	Kustannus paikka	Perusyksikkö	Vak.nro	Nimike	Virka / toimi	Kustannusvaikutus
1.1.2021	7700	Työterveyshuolto	170202	osastonhoitaja	V	ei
1.1.2021	9010	Tietohallinto ja ark.toimi	2310	pääsuunnittelija	V	ei
1.1.2021	8201	Kotihoito Savonlinna	11028	kotihoidon esimies	V	ei

Nimikemuutokset

Pvä alkaen	Kustannus paikka	Perusyksikkö - vanha yksikkö	Vak.nro	Nimi	Nimike / pslaji nyt	Uusi virka / toimi	Uusi nimike koodi	Uusi nimike	Kustannus paikka	Perusyksikkö - Uusi yksikkö
1.1.2021	8390	Sosiaalityöntekijäpalvelut	40003		vammaispalvelupäällikkö / virka	V	80120	valvontakoordinaattori / virka	9015	Yleishallinto
1.1.2021	7602	Lasnu - psykiatrinen (ESH)	2664	Ahokas-Immonen Riikka	psykologi / virka	T		psykologi / toimi	7602	Lasnu - psykiatrinen (ESH)
1.1.2021	7602	Lasnu - psykiatrinen (ESH)	2663	Halinen Sanna Marja K	psykologi / virka	T		psykologi / toimi	7602	Lasnu - psykiatrinen (ESH)
1.1.2021	7602	Lasnu - psykiatrinen (ESH)	2665	Kuuramaa Irina Ulrika	psykologi / virka	T		psykologi / toimi	7602	Lasnu - psykiatrinen (ESH)
1.1.2021	7602	Lasnu - psykiatrinen (ESH)	1052		osastonylilääkäri / virka	T		psykologi / toimi	7602	Lasnu - psykiatrinen (ESH)
1.1.2021	7410	Neuvolatoiminta Savonlinna		Valta Elina Annika	sairaanhoitaja-terveydenhoitaja	T		terveydenhoitaja	7410	Neuvolatoiminta Savonlinna
1.1.2021	8254	Toiminnanohjausyksikkö		Paakkunainen Leena M	toimistosihiteeri	T	73486	palvelusihiteeri	8254	Toiminnanohjausyksikkö
1.1.2021	8254	Toiminnanohjausyksikkö		Laukkanen Päivi Pauliir	toimistosihiteeri	T	73486	palvelusihiteeri	8254	Toiminnanohjausyksikkö
1.1.2021	8254	Toiminnanohjausyksikkö		Laurikainen, Sui Tuulia	toimistosihiteeri	T	73486	palvelusihiteeri	8254	Toiminnanohjausyksikkö
1.1.2021	8254	Toiminnanohjausyksikkö		Laamanen Minna Heler	lähihoitaja	T	73486	palvelusihiteeri	8254	Toiminnanohjausyksikkö
1.2.2021	8323	Mäntykoti		Huittinen Lea	lähihoitaja	T		sairaanhoitaja	8323	Mäntykoti

8 Talousarvion sitovuus

Tulosaluetaso on valtuustoon nähden sitova. Yhtymävaltuusto hyväksyy talousarviossa tulosalueille tulosaluekohtaiset määrärahat ja tuloarviot.

Käyttötalouden määrärahoihin ja tuloarvioihin sisältyvät kuntayhtymän ulkoiset kulut ja tulot (erikoissairaanhoito, perusterveydenhuolto, sosiaalipalvelut ja tukipalvelut).

Käyttötalouso osa 2021	Toimintatuotot	Toimintakulut
Erikoissairaanhoito	73 155 266	57 309 329
Perusterveydenhuolto	39 018 895	32 508 144
Sosiaalipalvelut	78 351 516	73 993 344
Tukipalvelut	2 473 116	26 966 516
Tuloslaskelmaosa	192 998 793	190 777 333
Rahoitustuotot ja -kulut	215 140	263 000
Poistot ja arvonalentumiset		2 173 600
Yhteensä	193 213 933	193 213 933
Investointiosa		10 691 700
Yhteensä	193 213 933	203 905 633

Investointien sitovuustasona on talousarvion loppusumma.

Määrärahoja ei voida ylittää ilman kuntayhtymävaltuuston suostumusta.

9 Talousarviovaltuudet

9.1 Lainan ottaminen

Hallintosäännön 59 §:n 2 momentin mukaan:

Lainan ottamista ja sijoitustoimintaa koskevat valtuutukset myöntää yhtymävaltuusto talousarviokäsittelyn yhteydessä.

Tilapäislainan ottamiseen kuntayhtymävaltuusto päättää myöntää valtuudet kuntayhtymäjohtajalle enintään 25 miljoonaan euroon kuntayhtymän maksuvalmiuden sitä vaatiessa.

Yhtymävaltuusto myönsi kuntayhtymäjohtajalle lainanottovaltuudet 26.6.2018 (§ 9) rakennushankkeeseen.

9.2 Luottamushenkilöiden palkkiot

- kuntayhtymän toimielinten jäsenille ja puheenjohtajille maksetaan kokouspalkkiota 100 €/kokous
- yhtymävaltuuston puheenjohtajalle maksetaan palkkiota 1500 €/vuosi
- yhtymähallituksen puheenjohtajalle maksetaan palkkiota 3000 €/vuosi
- yhtymähallituksen varapuheenjohtajille maksetaan palkkiota puolet puheenjohtajan palkkion määrästä eli 1500 €/vuosi
- tarkastuslautakunnan puheenjohtajalle maksetaan palkkiota 1500 €/vuosi
- ympäristöterveydenhuoltojaoston puheenjohtajalle maksetaan palkkiota 1000 €/vuosi
- toimielimissä, missä ei makseta vuosipalkkiota, puheenjohtajalle maksetaan kokouspalkkio 50 %:lla korotettuna
- jos varapuheenjohtaja, jolle ei makseta vuosipalkkiota, johtaa kokousta maksetaan kokouspalkkio 50 %:lla korotettuna
- ansionmenetyksen enimmäismääränä maksetaan 17 € / tunti luottamushenkilöiden palkkiosäännön 6 §:n 3. momentin tarkoittamissa tapauksissa.
- luottamushenkilöiden koulutustilaisuuksista suoritetaan luottamushenkilölle korottomaton kokouspalkkio koulutuspäivältä

10 Jäsenkuntien esitykset, kuntalaskutus, väestö

10.1 Yhteenveto perussopimuksen mukaisista jäsenkuntien hallitusten esityksistä kuntayhtymän toiminnan ja talouden kehittämiseksi

Kuntaneuvottelut toteutettiin vuoden 2020 aikana kaikissa jäsenkunnissa. Neuvotteluissa esillä olleet asiat on huomioitu talousarviovalmistelussa. Talousarviota on käsitelty myös omistajaohjauskokouksissa.

10.2 Jäsenkunta-kohtaiset arviot, kuntalaskutus

ERIKOISSAIRAANHOITO

TALOUSARVIO 2021

				TA 2020			TA 2021	M-%	M-%
	TP 2017	TP 2018	TP 2019	keskiarvo	%		72 015 325	20-21	19-21
Enonkoski	2 656 243	2 504 554	2 395 628	2 477 209	2 518 808	3,54	2 552 651	3,0	6,6
Rantasalmi	5 812 388	5 344 811	5 382 664	5 640 715	5 513 288	7,76	5 587 365	-0,9	3,8
Savonlinna	60 451 650	58 814 679	57 853 089	58 950 280	59 039 806	83,08	59 833 070	1,5	3,4
Sulkava	4 340 583	3 505 828	4 119 531	4 294 234	3 988 647	5,61	4 042 239	-5,9	-1,9
Yhteensä	73 260 864	70 169 872	69 750 912	71 362 438	71 060 549	100,00	72 015 325	0,9	3,2

PERUSTERVEYDENHUOLTO

TALOUSARVIO 2021

	TP 2017	TP 2018	TP 2019	TA 2020	TA 2021	M-% 20-21	M-% 19-21
Enonkoski	1 076 898	1 061 219	1 098 576	1 164 891	1 081 302	-7,2	-1,6
Rantasalmi							
Savonlinna	24 224 605	24 012 311	24 490 791	26 512 390	27 337 466	3,1	11,6
Sulkava							
Yhteensä	25 301 503	25 073 530	25 589 367	27 677 281	28 418 768	2,7	11,1

Kuntalaskutushinnat on laskettu perussopimuksen mukaisesti ja laskutus oikaistaan toteutuneiden palvelujen käytön mukaan.

SOSIAALIPALVELUT

TALOUSARVIO 2021

	Jäsenkuntalaskutus			TA 2020	TA 2021	M-%	M-%
	TP 2017	TP 2018	TP 2019			20-21	19-21
Enonkoski	2 752 381	2 831 586	2 622 463	2 796 597	2 957 541	5,8	12,8
Rantasalmi							
Savonlinna	59 252 042	63 000 924	63 686 709	63 739 730	64 327 030	0,9	1,0
Sulkava							
Yhteensä	62 004 423	65 832 510	66 309 172	66 536 327	67 284 571	1,1	1,5

Kuntalaskutushinnat on laskettu perussopimuksen mukaisesti ja laskutus oikaistaan toteutuneiden palvelujen käytön mukaan.

Jäsenkuntalaskutukseen ja -arvioihin sisältyvät omaishoidontuki sekä henkilökohtaisten avustajien palkkiot.

SAIRAAHOITOPIIRI**TALOUSARVIO 2021**

ERIKOISSAIRAANHOITO
 PERUSTERVEYDENHUOLTO
 SOSIAALIPALVELUT

	Jäsenkuntalaskutus			TA 2020	TA 2021	M-% 20-21	M-% 19-21
	TP 2017	TP 2018	TP 2019				
Enonkoski	6 485 522	6 397 359	6 116 667	6 438 697	6 591 494	2,4	7,8
Rantasalmi	5 812 388	5 344 811	5 382 664	5 640 715	5 587 365	-0,9	3,8
Savonlinna	143 928 297	145 827 914	146 030 589	149 202 400	151 497 566	1,5	3,7
Sulkava	4 340 583	3 505 828	4 119 531	4 294 234	4 042 239	-5,9	-1,9
Yhteensä	160 566 790	161 075 912	161 649 451	165 576 046	167 718 664	1,3	3,8

10.4 Väestö

Väestöennuste 2019 muuttujina Sukupuoli, Alue, Ikä ja Vuosi

Molemmat sukupuolet

	Ikäluokka	2020	2021	2025	2030	2035	2040
Enonkoski	- 14	155	149	128	99	93	90
	15 - 64	683	668	621	563	514	500
	65 - 74	277	274	240	235	216	171
	75 -	254	261	294	310	311	316
		1 369	1 352	1 283	1 207	1 134	1 077
Rantasalmi	- 14	386	375	330	273	246	235
	15 - 64	1 793	1 726	1 532	1 348	1 222	1 157
	65 - 74	683	687	647	591	508	409
	75 -	522	536	605	688	734	749
		3 384	3 324	3 114	2 900	2 710	2 550
Savonlinna	- 14	3 807	3 653	3 058	2 544	2 322	2 236
	15 - 64	18 166	17 682	16 092	14 523	13 315	12 583
	65 - 74	5 818	5 767	5 430	4 925	4 313	3 625
	75 -	4 812	5 008	5 686	6 286	6 607	6 581
		32 603	32 110	30 266	28 278	26 557	25 025
Sulkava	- 14	188	172	153	123	109	102
	15 - 64	1 245	1 202	1 034	896	823	787
	65 - 74	514	510	472	448	377	299
	75 -	475	489	541	576	601	607
		2 422	2 373	2 200	2 043	1 910	1 795
Väestö yhteensä		39 778	39 159	36 863	34 428	32 311	30 447

Liite 1 Investointien erittely

ERIKOISSAIRAANHOITO	TA 2021	TS 2022	TS 2023
6010 Kirurgian pkl ja lääkehoitoyksikkö			
Videogastroskooppi	36 000		
Videokystoskooppi	25 000		
Videokolonoskooppi		36 000	
Videogastroskooppi			36 000
	61 000	36 000	36 000
6040 Silmätautien yksikkö			
SLT/Yag/Iridotomia laser laite	60 000		
Leikkaustaso		20 000	
Leikkausmikroskooppi			70 000
	60 000	20 000	70 000
6050 Knk-tautien poliklinikka			
Kuulontutkimuslaitteisto	40 700		
Navigaatioavusteinen nenän sivuontelokirurgian laitteisto		22 000	60 000
	40 700	22 000	60 000
6070 Leikkaus-,anest.-ja päiväkir.os. +vhk			
Diatermia	15 000	15 000	15 000
Autoklaavi	130 000	130 000	130 000
Verisuonivirtausmittari	30 000		
Instrumenttipesukone	30 000	30 000	
	205 000	175 000	145 000
6075 Radiologia			
Ultraäänitutkimuslaite	80 000		
Kaartiokeila TT		100 000	
	80 000	100 000	0
6076 Patologia			
Immunovärjäysautomaatti		80 000	
Jääleikemikrotomi		40 000	
	0	120 000	0
6100 Sisätautien vuodeosasto			
Sydämen ultraäänilaite	100 000		
Ultraäänilaitteen esofagusanturi	30 000		
	130 000	0	0
6310 Päivystys			
Ekg-laite	15 000		
	15 000	0	0
ERIKOISSAIRAANHOITO YHTEENSÄ	591 700	473 000	311 000
TUKIPALVELUT	TA 2021	TS 2022	TS 2023
9102 Kiinteistö- ja tekninen huolto			
Perusterveydenhuollon tilojen suunnittelu ja rakentaminen	10 000 000	5 000 000	
Rakennushankkeet ja perusparannukset yhteensä	10 000 000	5 000 000	0
9102 Kiinteistö- ja tekninen huolto			
SKS, etupihan kunnostus	100 000		
Kiinteät rakenteet ja laitteet yhteensä	100 000	0	0
TUKIPALVELUT YHTEENSÄ	10 100 000	5 000 000	0
SOSTERI YHTEENSÄ	10 691 700	5 473 000	311 000