

www.isshp.fi
www.sosteri.fi



KUNTAYHTYMÄN STRATEGIA TALOUSARVIO JA - SUUNNITELMA 2020 - 2022

Kuntayhtymähallitus 19.11.2019

Kuntayhtymävaltuusto 9.12.2019

SISÄLTÖ

1 Kuntayhtymän strategia	1
2 Talousarvio ja -suunnitelma	4
2.1 Talousarvion ja –suunnitelman 2020-2022 perustelut	4
2.2 Toimintaympäristö, muutokset ja talous	4
2.3 Organisaatio ja johtaminen.....	7
2.4 Prosessien tavoitteet	9
3 Toiminta ja talous.....	13
3.1 Tulosalueet talous.....	13
3.1.1 Erikoissairaanhoido	13
3.1.2 Perusterveydenhuolto	14
3.1.3 Sosiaalipalvelut	15
3.1.4 Tukipalvelut	16
3.1.5 Tuloslaskelmaosa	17
3.2 Toiminta	18
3.2.1 Erikoissairaanhoido.....	18
3.2.2 Perusterveydenhuolto	19
3.2.3 Sosiaalipalvelut	20
3.2.4 Sairaansijat ja laitoshoitopaikat.....	21
3.2.5 Kotihoito ja palveluasuminen.....	21
4 Investoinnit.....	22
5 Rahoitus.....	23
6 Kuntalaskutusperusteet	24
6.1 Laskutusperusteet perussopimuksen mukaan.....	24
6.1.1 Erikoissairaanhoido.....	24
6.1.2 Perusterveydenhuolto	25
6.1.3 Sosiaalipalvelut	25
6.1.4 Palvelujen hinnat kuntayhtymän ulkopuolisille	25
7 Henkilöstö	26
7.1 Henkilöstöresurssit ryhmiteltynä.....	26
7.2 Perustettavat ja lakkautettavat virat/työsuhteet sekä nimikemuutokset	27
8 Talousarvion sitovuus	29
9 Talousarviovaltuudet.....	30
9.1 Lainan ottaminen.....	30
9.2 Luottamushenkilöiden palkkiot.....	30
10 Jäsenkuntien esitykset, kuntalaskutus, väestö	30
10.1 Yhteenveto perussopimuksen mukaisista jäsenkuntien hallitusten esityksistä kuntayhtymän toiminnan ja talouden kehittämiseksi	30
10.2 Jäsenkuntakohtaiset arviot, kuntalaskutus.....	31
10.4 Väestö.....	35
Liite 1 Investointien erittely	36

1 Kuntayhtymän strategia

Strategia on tie nykytilasta tulevaisuuteen. Tarkoituksena on vastata kysymykseen: Minne olemme menossa. Strategiatyössä ennakoidaan toimintaympäristön muutospaineet ja tulevaisuuden mahdollisuudet. Tavoitteena on löytää ne keinot eli strategiat, joiden avulla Sosterin menestystekijät ja vahvuudet hyödynnetään onnistuneesti väestön parhaaksi. Hyvä strategia pohjautuu tosiasioihin, sen tulee olla haasteellinen, mutta realistinen.

Sosteri vastaa Itä-Savon alueen kaiken ikäisen väestön sosiaali- ja terveystalouden tarpeeseen. Kuntayhtymän strategia on laadittu vuosille 2020-2022. Tänä aikana keskeisiksi strategisiksi tavoitteiksi nousevat palvelutuotannon kehittäminen Kuopion yliopistosairaalan kanssa ja sote-valmistelu yhdessä Pohjois-Savon kanssa ja olla tulevaisuudessa osa Pohjois-Savon Sote-maakuntaa.

Sosterin sisällä tavoitteena on toiminnallisen prosessiorganisaation ja -johtamisen vakiinnuttaminen.

Prosessien johtamisen avulla palvelu- ja hoitoprosesseja kehitetään siten, että väestö saa tarvitsemansa yliopistosairaalatasoisen hoidon ja laadukkaat sote -palvelut ilman tarpeetonta viivettä omalta alueeltamme. Kehittämällä yhteistyötä ja sujuvia prosesseja Kuopion yliopistollisen sairaalan kanssa haluamme turvata vaativan sairaanhoidon ja lähipalvelut alueemme väestölle.

Sosterin ydinprosesseiksi on nimetty kiireellinen hoito, kiireetön hoito ja palvelu sekä asumis- ja hoivapalvelut. Tukipalveluilla turvataan ydinprosessien toimivuus.

Prosessien johtamisessa huomioidaan koko palveluprosessi, ei ainoastaan lopputulosta. Virtaviivaistamalla prosesseja ja vähentämällä asiakkaan turhaa odotusaikaa pystymme parantamaan virtaus- ja kustannustehokkuutta. Näin pidämme yllä kilpailuetua ja asiakkaan kokemaa laatua. Kun viiveetön hoidonporrastus ja nopeampi hoitoon pääsy vähentävät sairauslomia, hyötyvät asiakkaiden lisäksi kunnat ja muut toimijat myös taloudellisesti. Sosteria kuvaavat vahvuudet ovat *poikkeuksellinen, notkea, edelläkävijä, tuttu, yhteisöllinen, vuorovaikutteinen*.

Prosessijohtajat kantavat vastuun prosessien viiveettömyydestä ja työn sujuvuudesta. Ihmisten osaamisen ja resurssien johtaminen tapahtuu jokaisen työntekijän omassa yksikössä. Lähiesimiesten roolia johtamisessa vahvistetaan ja siinä tukena käytetään koulutusta ja valmentavaa johtamista sekä erilaisia toiminnan kehittämisen menetelmiä.

Johtamisen ja esimiestyön kehittämisen peruskulmakiviä ovat arvostus, luottamus, oppiminen ja innostus. Kulmakiviä tukevat avoimuus ja hyvä vuorovaikutus. Painottamalla näitä seikkoja toiminnassa ja esimiesten rekrytoinnissa voidaan parantaa työnantajakuvaa ja työhyvinvointia koko organisaatiossa.

Jatkuva johtamisen ja työyhteisöjen kehittäminen näkyy myönteisesti palveluiden laadussa ja vaikuttavuudessa, asiakkaiden saamassa terveyshyödyssä ja asiakaspalvelukokemuksessa.

Osaamista ja hyvinvointia tukevan johtamisen avulla tuloksen tekevät organisaation työntekijät yhdessä. Jokaisella Sosterissa työtä tekevällä on vastuu siitä, miten strategia otetaan vastaan ja miten Sosteri onnistuu saavuttamaan lähivuosille asetetut tavoitteet. Jokaisella on Sosterissa yhtä lailla vastuu siitä, että Sosteri ja sen palvelut ovat alueen väestön myönteisesti tuntemia. Tämä tarkoittaa viestintävastuuta niistä asioista, jotka kunkin omalle asiantuntijuus-alueelle kuuluvat.

Sosteri, Itä-Savon sairaanhoitopiirin kuntayhtymä palvelee alueen väestöä erikoissairaanhoidon, perusterveydenhuollon ja sosiaalipalvelujen tuottajana. Sosterissa hoitoa, hoivaa ja palveluja tarjotaan laajalajaisesti erilaisille asiakkaille, potilaille, kuntoutujille, asukkaille kaikissa elämänkaaren vaiheissa, unohtamatta myöskään eläinlääkinnän monipuolista asiakaskuntaa. Tässä asiakirjassa "asiakkailta" ja "hoidolla" tarkoitetaan kaikkea edellä kuvattua Sosterin toimintaa.

STRATEGIA 2020 - 2022

MISSIO

Alueen väestö on hyvinvoivaa ja toimintakykyistä

VISIO

Hyvinvointia ja toimintakykyä edistävä hoito ja huolenpito viiveettömästi omalta alueelta

TAVOITTEET

1. väestön hyvinvointia ja asiakkaan arjessa pärjäämistä edistetään kokonaisvaltaisella huolenpidolla
2. vahvat yhteistyöverkostot turvaavat vaativan sairaanhoidon ja henkilöstön ammatillisen kehittymisen
3. vakiintuneella prosessien johtamisella taataan väestölle viiveettömät ja kustannustehokkaat palvelut
4. asiakkaiden ja henkilöstön käytössä ovat ajanmukaiset ja helppokäyttöiset digitaaliset välineet ja toimintatavat
5. työhyvinvointia edistetään kehittämällä vuorovaikutusta ja huomioimalla johtamisessa eri-ikäisten työntekijöiden tarpeet
6. ammattihenkilöstö kokee Sosterin veto- ja pitovoimaisena työnantajana

SOSTERIN ARVOT

Asiakas ensin

Hyvinvointi

Uudistuva osaaminen

Vaikuttavuus

KRIITTISET MENESTYSTEKIJÄT

- Ammattihenkilöstö edistää väestön tietoisuutta ja omaa vastuuta hyvinvoinnista ja toimintakyvystä
- Ymmärryksen laajentaminen koskemaan koko asiakasprosessia sekä sisäisesti että muiden hoitoon ja palveluun osallistuvien tahojen kanssa
- Luottamukseen perustuva, tasavertainen ja osaamista arvostava johtaminen ja keskinäinen vuorovaikutus
- Johdon ja henkilökunnan sitoutuminen digitaalisten palvelujen asiakaslähtöiseen kehittämiseen
- Pärjääminen kilpailussa osaavasta sote-alan henkilöstöstä ennakoivan, uudistuvan ja rohkean rekrytoinnin avulla
- Aktiivinen vaikuttaminen valtakunnalliseen ja alueelliseen päätöksentekoon yliopistosairaالاتasoisen hoidon ja väestön tarpeenmukaisten sote-palveluiden säilyttämiseksi Itä-Savon alueella

MITTARIT

- asiakastyytyväisyys, palvelujen laatu ja vaikuttavuus
- prosessien läpimenoaika
- sähköisten palvelujen käyttö
- alueellinen sairauspäivärahopäivien kertymä ja oman henkilöstön terveysperusteisten poissaolojen seuranta
- työhyvinvointi ja henkilöstötyytyväisyys
- Sosterin brändin seuranta 2-3 vuoden välein (edellinen mittaus tehty v. 2018)

PALVELUKOKONAISUUS

SOSTERI tuottaa integroituja sosiaali- ja terveydenhuollon palveluita. Keskeisenä tavoitteena on toimintakyvyn ylläpitäminen ja edistäminen, minkä vuoksi väestön ikääntyessä sosiaalipalveluiden ja perusterveydenhuollon merkitys integroiduissa palveluissa vahvistuu.

Palveluvalikoimassa otetaan huomioon alueen väestön ikärakenne, sairastavuus, palveluiden saavutettavuus, suuri vaihtelevuus alueen asukasmäärässä eri vuodenaikoina sekä valmius ja varautuminen mukaan lukien kesän merkittävät tapahtumat.

Keskussairaalassa toimii säädösten mukainen perusterveydenhuollon ja erikoissairaanhoidon sekä sosiaalipalveluiden integroitu päivystys. Vaativan erikoissairaanhoidon osalta päivystetään keskeisillä erikoisaloilla eli kirurgia, sisätaudit ja anestesiologia. Suppeat erikoisalot päivystävät toimenpidepäivinä. Riittävät päivystykseen liittyvät ympärivuorokautiset diagnostiset palvelut on turvattu.

STRATEGIAN TOTEUTTAMINEN JA SEURANTA

Strategian toteuttaminen, arviointi ja päivittäminen seuraaville vuosille tapahtuu Sosterin talousarvion ja taloussuunnitelmien sekä tilinpäätösasiakirjojen kautta vuosina 2020–2022.

2 Talousarvio ja -suunnitelma

2.1 Talousarvion ja –suunnitelman 2020-2022 perustelut

Kuntayhtymähallitus antoi vuoden 2020 talousarvion ja taloussuunnitelman 2020- 2022 laatimista varten 20.8.2019 (§79) ohjeet ja kehyksen.

Talousarvion ja suunnitelman laadinnan pohjana on vuoden 2019 talousarviotaso +1,6%.

Talousarvion laadinnassa huomioidaan kuntayhtymän strategia, prosessien kehittäminen sekä toimintaympäristön muuttuminen.

Huomioidaan sote-uudistuksen, lainsäädäntö- ja asetusmuutosten mahdolliset vaikutukset. Huomioidaan ERVA - tasoiset sopimukset erikoissairaanhoidossa ja järjestämissopimus.

Valmistelussa on huomioitava hoitotakuu ja palvelujen toteutumisaikoja koskevat lait, asetukset ja kuntalais-ten subjektiiviset oikeudet hoitoon ja palveluun.

Kuntayhtymän investoinnit ovat olleet muutaman vuoden ajan varsin vähäiset. Vuoden 2020 aikana käynnistyy perusterveydenhuollon ja sosiaalipalvelujen uudisrakennuksen rakentaminen suunnittelutyön valmistuttua. Hankkeen tarkennettu kustannusarvio on noin 25 miljoonaa euroa ja se rahoitetaan pääosin lainarahoituksella, joka kilpailutettiin vuonna 2018. Hankkeelle on sosiaali- ja terveysministeriön myöntämä poikkeuslupa.

Kuntayhtymän talouden tasapainottaminen on yksi suunnitelmakauden keskeisistä haasteista samalla, kun erityisesti alueen ikääntyvän väestön hoidon ja palvelujen tarve kasvaa. Säästöjä ja taloudellista tehokkuutta haetaan omasta toiminnasta palvelutasotavoitteiden sekä omistajien palvelutilauksen (perusterveydenhuolto ja sosiaalihuolto) määrittämässä puitteissa. Talouden tasapainottamiseen pyritään edelleen myös prosesseja kehittämällä ja virtaustehokkuutta lisäämällä sekä palveluiden saatavuutta parantamalla.

Perusterveydenhuollosta ja sosiaalipalveluista on määrätty kuntasopimuksissa seuraavalla tavalla:

Palvelujen sisältö

Kuntakohtaisessa palvelusopimuksessa sovitaan perussopimuksen 2 § 2 momentin mukaisesti,

a) mitkä palvelut kuntayhtymä tuottaa kullekin kunnalle, ja

b) mitkä palvelut järjestetään lähipalveluina, alueellisina palveluina ja keskitettyinä palveluina (palvelukortti).

Talousarvio on tehty tavoitteena säilyttää Sosterin nykyinen palvelutaso.

Taloussuunnitelman viimeinen vuosi on 2022.

2.2 Toimintaympäristö, muutokset ja talous

Väestömuutokset sekä palvelujen tarve ja kysyntä

Sosterin alueen väestö on iäkkäämpää kuin muissa sairaanhoitopiireissä, mikä tarkoittaa kasvavaa palvelujen tarvetta erityisesti hoivapalveluissa. Jäsenkuntien väestö vähenee. 65 - 74 - vuotiaiden ja 75 - 84-vuotiaiden määrä nousee vuoteen 2030 asti ja alkaa sitten laskea. Yli 85-vuotiaiden määrä nousee kaikissa kunnissa, voimakkaasti etenkin vuosina 2030 - 2040. Yli 85- vuotiaiden määrä tulee lähes kaksinkertaistumaan vuoteen 2035 mennessä.

Sosterin jäsenkuntien asukkaiden ikävakioitu sairastavuusindeksi on 108,1. Muissa KYS ERVA-alueen sairaanhoitopiireissä sairastavuusindeksi on korkeampi, koko ERVA-alueella 118,5.

Palvelujen kehittämisessä painopiste on ikääntyvän väestön toimintakyvyn ylläpitämisessä sekä resurssien sopeuttamisessa muuttuneeseen väestörakenteeseen.

Lainsäädäntömuutosten vuoksi erikoissairaanhoidon palvelurakenne on muuttunut viime vuosina. Toimintaympäristön muutos on merkinnyt varsin voimakasta asiakaspalvelujen ostojen lisääntymistä, erityisesti Kuopion yliopistollisesta sairaalasta ja myös muista sairaaloista. Palveluissa on huomioitu erikoissairaanhoidon koskevien päivitys- ja keskittämisasiäsetusten vaikutukset ja erikoissairaanhoidon järjestämissopimus erityisvastuualueella.

Edelleen jatkuvassa muutostilanteessa huomattava osa eri tulosalueiden talouteen vaikuttavista tekijöistä on varsin vaikeasti etukäteen tarkasti arvioitavissa.

Sosteri tuottaa palvelut jäsenkunnille ja kahdelle ulkokunnalle seuraavasti:

Sosiaalipalvelut

Savonlinnan sosiaalipalvelut
Enonkosken sosiaalipalvelut

Perusterveydenhuolto (sisältäen ympäristöterveydenhuolto)

Enonkoski perusterveydenhuolto
Savonlinna perusterveydenhuolto
Sulkava, terveysvalvonta, eläinlääkintä ja terveysneuvontapiste
Rantasalmi, terveysvalvonta, eläinlääkintä ja terveysneuvontapiste

Kuntayhtymä tuottaa osan Rantasalmen ja Sulkavan perusterveydenhuollon tarvitsemista tukipalveluista eri sopimuksella ulkoisen palveluntuottajan kanssa.

Puumala ja Juva hankkivat terveysvalvonnan ja eläinlääkinnän piirin ulkopuolisina kuntina.

Erikoissairaanhoido

Enonkoski, Rantasalmi, Savonlinna, Sulkava

Henkilöstötarve ja saatavuus

Sosiaali- ja terveystalouden henkilöstömäärä pysyttelee aiempien vuosien tasolla. Henkilöstösuunnitelmassa noudatetaan ensisijaisesti sisäistä kattavuutta. Henkilöstön joustavan käytön suunnittelulla ja toteutuksella, työkierrolla sekä vuosilomajärjestelyillä organisoidaan henkilöstöresurssin käyttö työn teettämisen tarpeita vastaavaksi.

Terveystaloudessa lääkärirekrytointi on parantuneesta tilanteesta huolimatta edelleen haasteellista. Osin työvoimapulaa pyritään helpottamaan alueellisin yhteistoimintajärjestelyin. Rekrytointia suunnataan yliopistojen kandiseuroihin ja erilaisissa tapahtumissa ollaan esillä aktiivisena sote-toimijana ja työnantajana. Lääkäriresurssin saatavuuden paraneminen on erikoissairaanhoidossa ja perusterveydenhuollossa positiivinen ja huomionarvoinen asia. Aktiivinen rekrytointityö on tuottanut tulosta. Lääkärirekrytointi virkasuhteeseen on aina ostopalveluun nähden ensisijainen toimintatapa.

Henkilöstön saatavuuden ja tarvittavan osaamisen turvaamisessa korostuu yhteistyö koulutusorganisaatioiden sekä TE-palvelujen kanssa.

Sosterin imagoa hyvänä työnantajana ylläpidetään ja edistetään.

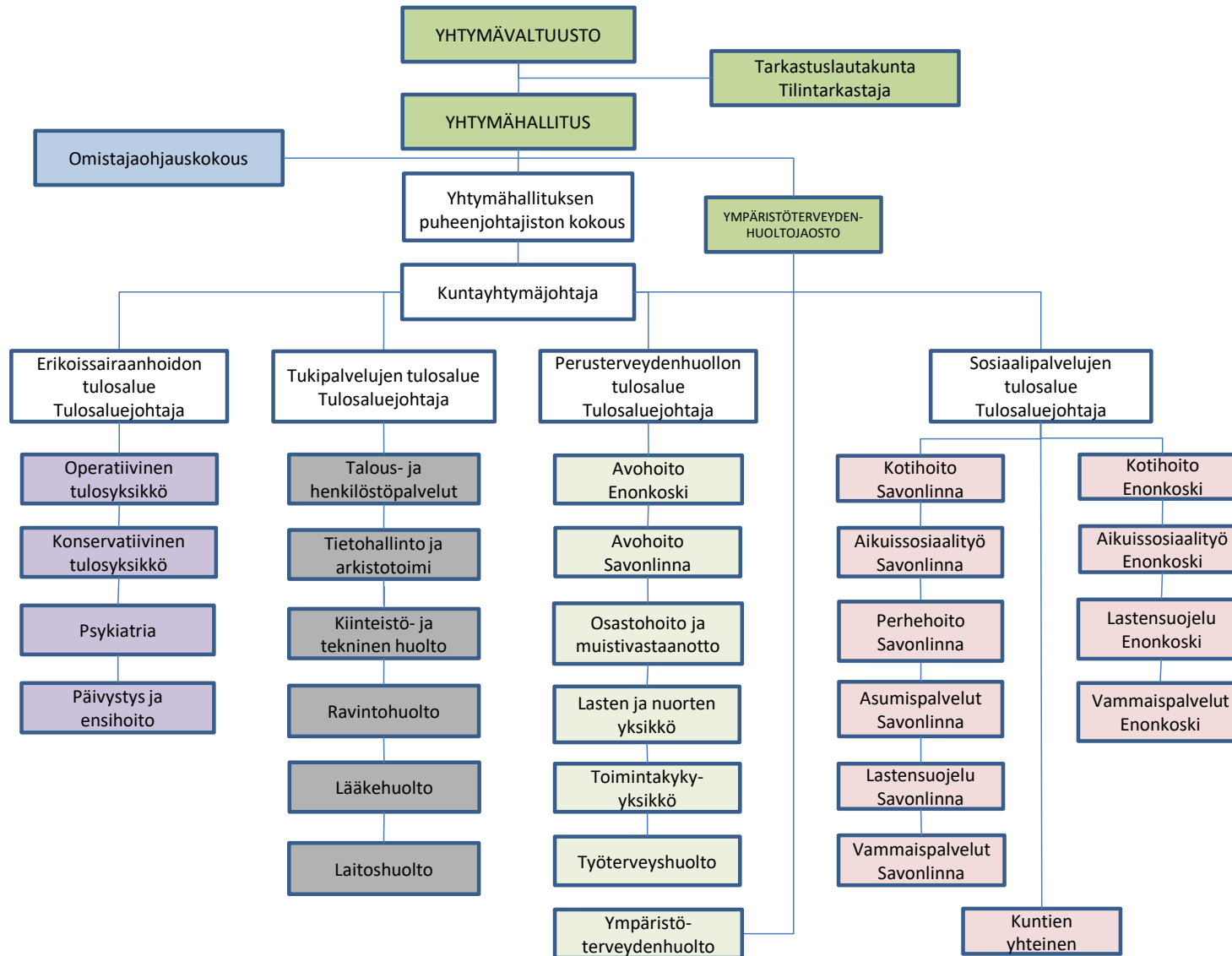
Lähtötilaisuus

Prosessien kehittämisellä tehostetaan toimintaa lisäämällä virtausta asiakaspalvelussa. Jonoja on onnistuttu lyhentämään sekä perusterveydenhuollossa että erikoissairaanhoidossa merkittävässä määrin. Tavoitteena on hyöty asiakkaalle, omistajille ja yhteiskunnalle mm sairauspoissaolojen vähentyessä.

Omaa toimintaa kehitetään samalla Sosterin strategian mukaisesti.

Talousarviovuoden 2020 aikana selvinnee myös, miten valtakunnallinen sote-uudistus etenee.

2.3 Organisaatio ja johtaminen





2.4 Prosessien tavoitteet

PROSESSIEN JOHTAMINEN JA KEHITTÄMINEN ovat Sosterin tärkein painopistealue kaikessa toiminnassa.

Strategian visio: **Hyvinvointia ja toimintakykyä edistävä hoito ja huolenpito viiveettömästi omalta alueelta** ohjaa kaikkea toimintaa, sekä ydinprosesseissa että niitä tukevissa edellytyspalveluissa.

Koko organisaatiota koskevia tavoitteita vuodelle 2020:

- väestön hyvinvointia ja asiakkaan arjessa pärjäämistä edistetään kokonaisvaltaisella huolenpidolla
- vahvat yhteistyöverkostot turvaavat vaativan sairaanhoidon ja henkilöstön ammatillisen kehittymisen
- ammattihenkilöstö kokee Sosterin veto- ja pitovoimaisena työnantajana
- asiakastyytyväisyys 94%
- terveysperusteisten poissaolojen määrä on 10 % vähemmän vuoden 2018 tasoon verrattuna

Tavoitteet toimintavuodelle 2020

KIIREELLISEN HOIDON PROSESSI

Kriittinen menestystekijä	Mittari	Tavoite	Vastuhenkilö
Nopea hoitoon pääsy ja hoidon toteutus	Läpimenoaika (aika, h)	Päivystyksen nopean hoidon (Fast Track) -linjalla läpimenoaika on korkeintaan 2 h	Jaana Luukkonen
	Läpimenoaika (aika, h)	Päivystysalueelta siirto jatkohoitoon tapahtuu oikea-aikaisesti tunnin sisällä päätöksestä	Jaana Luukkonen
Tarvittava hoito toteutuu yhdellä käyntikerralla	Päivystykseen palaavien osuus	Päivystykseen uudelleen 72 tunnin sisällä saman vaivan takia palaavien määrä on korkeintaan 4 % kävijöistä	Jaana Luukkonen Minna Pitkänen

KIIREETTÖMÄN HOIDON JA PALVELUN PROSESSI

Kriittinen menestystekijä	Mittari	Tavoite	Vastuhenkilö
Nopea hoidon tarpeen / ongelman havaitseminen ja hoitoon pääsy ja diagnostiikka sekä mahdollisimman viiveetön hoitokokonaisuus	<p>Hoitoon pääsy (aika, päiviä) (T1 ja T3) (hoitoa odottavat)</p> <p>Sairauspäivärahopäivien määrä (Kelan tilasto)</p>	<p>Perusterveydenhuoltoon vastaanotolle asiakas pääsee 7 vuorokauden kuluessa, mikäli hoidon tarve sitä edellyttää ja erikoissairaanhoidon kolmen viikon kuluessa lähetteen saapumisesta, mikäli hoidon tarve sitä edellyttää</p> <p>Sairauspäivärahopäivien määrä vähenee 5 % vuoden 2016 tasosta</p>	Veikko Karvanen
Vastaanottokäyntiä tai puhelua korvaavien etäpalveluiden ("verkossa auttamisen") käyttö lisääntyy	Sähköisten palvelujen käyttö (tekstiviestipalvelut, Terveyskylän käyttö, nettiterapiat, onks tää normaalia/en jaksopalvelu, Luukku, Nestori)	Palveluiden käyttö lisääntyy 25 % vuoden 2019 tasoon verrattuna	Veikko Karvanen
Palvelun laatu ja vaikuttavuus	<p>Hoidon vaikuttavuus, WHOQOL-BREF- elämänlaatumittari</p> <p>ASVA-asiakkaiden (asiakasvastaavatoiminta paljon palveluja tarvitseville) suunnitellun palveluiden käyttö vähenee</p>	<p>Hoidon vaikuttavuuden seuranta elämänlaatumittarilla kolmessa potilasryhmässä</p> <p>Päivystykselliset käynnit vähenevät 50 %</p>	Veikko Karvanen

ASUMIS- JA HOIVAPALVELUJEN PROSESSI

Kriittinen menestystekijä	Mittari	Tavoite	Vastuhenkilö
Nopea palvelun tarpeen arviointi ja viiveetön palvelun piiriin pääsy	Aktivoiva arviointijakso	Aktivoivalla arviointijaksolla olleista asiakkaista puolet selviytyy kotona ilman Sosterin säännöllistä kotihoidon palvelua	Anu Koivumäki
	Omaishoidontukihakemuksen käsittelyyn kuluva aika	Omaishoidontukipäätös 14 vrk:n kuluessa	
	Palveluasumishakemuksen saapumisen ja SAS-ryhmän käsittelyn välinen aika	Keskimääräinen käsittelyaika on enintään 1kk	
	Palveluasumistarpeen toteamisen ja palveluasumiseen pääsyn välinen aika	Keskimääräinen odotusaika on enintään 2kk	
	Vammaispalveluhakemuksen käsittelyyn kuluva aika	Tavoite on alle 3kk	Pekka Heiskanen
Mahdollisuus asua kotona toimintakykyisenä mahdollisimman pitkään	Kotona asuvat 75 vuotta täyttäneet ikäihmiset	92 % 75 -vuotta täyttäneistä asuu itsenäisesti tai palvelujen turvin kotona	Anu Koivumäki Jorma Hongisto
	Omaishoidon piirissä olevat yli 75-vuotiaat	5 % yli 75-vuotiaista on omaishoidon piirissä (valtakunnallinen suositus)	
	Ikäihmisten perhehoidon asiakkuudet ja käynnit	Asiakkuuksien ja käyntien määrät kasvavat 30% vuoden 2019 tasosta	
	Asiakkaan/asukkaan voinnin ja palvelutarpeen mukainen hoiva- /hoitopaikka	Keskeytyspäivät puolivuositain (poissa kotihoidon tai palveluasumisen piiristä, esim. sairaalajakso), alle 10 / hlö	
	Kotihoidon lähihoitajien välitön työaika	Kotihoidon lähihoitajien välittömän työajan tavoite on 60%	

EDELLYTYSPALVELUJEN PROSESSI

Kriittinen menestystekijä	Mittari	Tavoite	Vastuhenkilö
Sähköiset palvelut ja työvälineet ovat jokapäiväisessä käytössä asiakkailta ja henkilökunnalla	Sähköisten prosessien käyttöönotto ja edistäminen	Sähköinen allekirjoitus vakiintuu ja laajenee	Saara Pesonen
Henkilöstön saatavuus ja pysyvyys	Vakinaisen henkilöstön lähtövaihtuvuus (exreport)	Henkilöstön lähtövaihtuvuus max 8 %	Saara Pesonen

3 Toiminta ja talous

Käyttötalousoosassa olevat tulosalueitten ulkoiset määrärahat ja tuloarviot on esitetty tuloslaskelmassa päälajeittain. Valtuusto vahvistaa tuloslaskelmasta toimintakatteen jälkeen olevat rahoitustuotot ja -kulut. Poistot perustuvat hyväksytyyn poistosuunnitelmaan. Poistolaskennan hankintojen raja on 10 000 €.

3.1 Tulosalueet talous

3.1.1 Erikoissairaanhoido

	TP 2018	TA 2019	TA 2019 MUUTOS	TA 2020	MUUTOS %	TS 2021- TS 2022
TOIMINTATUOTOT						
Myyntituotot	69 245 405	70 576 600	70 660 070	70 868 069	0,3	70 868 069
Maksutuotot	3 453 181	3 673 740	3 673 740	3 673 740	0,0	3 673 740
Tuet ja avustukset	1 597	2 300	2 300	2 300	0,0	2 300
Muut toimintatuotot	8 622	4 830	4 830	4 830	0,0	4 830
ULKOISET TUOTOT YHT.	72 708 806	74 257 470	74 340 940	74 548 939	0,3	74 548 939
TOIMINTATUOTOT YHTEENSÄ	72 708 806	74 257 470	74 340 940	74 548 939	0,3	74 548 939
TOIMINTAKULUT						
Henkilöstökulut						
Palkat ja palkkiot	-19 954 533	-19 951 759	-20 022 059	-22 508 084	12,4	-22 508 084
Henkilösivukulut						
Eläkekulut	-3 875 162	-3 800 074	-3 811 474	-4 294 849	12,7	-4 294 849
Muut henkilösivukulut	-518 664	-1 070 781	-1 072 551	-558 761	-47,9	-558 761
Henkilöstökulut yht	-24 348 359	-24 822 614	-24 906 084	-27 361 694	9,9	-27 361 694
Palvelujen ostot yht	-23 594 752	-23 225 813	-23 225 813	-22 862 513	-1,6	-22 862 513
Aineet, tarvikkeet, tavarat	-7 509 768	-7 720 730	-7 720 730	-7 780 780	0,8	-7 780 780
Muut toimintakulut	-416 419	-518 237	-518 237	-471 017	-9,1	-471 017
ULKOISET KULUT YHT.	-55 869 298	-56 287 394	-56 370 864	-58 476 004	3,7	-58 476 004
Vyörytetyt nettokulut	-16 400 276	-17 591 303	-17 591 303	-15 677 514	-10,9	-15 677 514
VYÖRYTETYT KULUT YHT.	-16 400 276	-17 591 303	-17 591 303	-15 677 514	-10,9	-15 677 514
TOIMINTAKULUT YHTEENSÄ	-72 269 574	-73 878 697	-73 962 167	-74 153 518	0,3	-74 153 518
TOIMINTAKATE	439 232	378 773	378 773	395 421	4,4	395 421
Rahoitustuotot ja -kulut						
VUOSIKATE	439 232	378 773	378 773	395 421	4,4	395 421
Poistot ja arvonalentumiset						
Suunn.mukaiset poistot	-439 232	-378 773	-378 773	-395 421	4,4	-395 421
Satunnaiset erät						
TILIKAUDEN TULOS	0	0	0	0	0,0	0
TILIKAUDEN YLI-/ALIJÄÄMÄ	0	0	0	0	0,0	0

3.1.2 Perusterveydenhuolto

	TP 2018	TA 2019	TA 2019 MUUTOS	TA 2020	MUUTOS %	TS 2021- TS 2022
TOIMINTATUOTOT						
Myyntituotot	32 603 839	34 660 775	33 677 775	33 944 569	0,8	33 944 569
Maksutuotot	2 590 305	2 725 015	2 725 015	2 696 415	-1,0	2 696 415
Tuet ja avustukset	240 591	57 700	57 700	76 200	32,1	76 200
Muut toimintatuotot	87 641	100 270	100 270	100 270	0,0	100 270
ULKOISET TUOTOT YHT.	35 522 375	37 543 760	36 560 760	36 817 454	0,7	36 817 454
TOIMINTATUOTOT YHTEENSÄ	35 522 375	37 543 760	36 560 760	36 817 454	0,7	36 817 454
TOIMINTAKULUT						
Henkilöstökulut						
Palkat ja palkkiot	-15 252 446	-15 989 546	-15 851 546	-17 029 303	7,4	-17 029 303
Henkilösivukulut						
Eläkekulut	-3 059 710	-3 100 385	-3 100 385	-3 321 583	7,1	-3 321 583
Muut henkilösivukulut	-358 576	-818 382	-818 382	-379 373	-53,6	-379 373
Henkilöstökulut yht	-18 670 733	-19 908 313	-19 770 313	-20 730 259	4,9	-20 730 259
Palvelujen ostot yht	-6 398 145	-6 484 735	-5 639 735	-5 278 465	-6,4	-5 278 465
Aineet, tarvikkeet, tavarat	-2 639 137	-2 601 580	-2 601 580	-2 538 670	-2,4	-2 538 670
Avustukset	-40 445	-30 000	-30 000	-25 000	-16,7	-25 000
Muut toimintakulut	-1 481 163	-1 493 564	-1 493 564	-1 475 557	-1,2	-1 475 557
ULKOISET KULUT YHT.	-29 229 622	-30 518 192	-29 535 192	-30 047 951	1,7	-30 047 951
Vyörytetyt nettokulut	-6 224 994	-6 953 133	-6 953 133	-6 682 516	-3,9	-6 682 516
VYÖRYTETYT KULUT YHT.	-6 224 994	-6 953 133	-6 953 133	-6 682 516	-3,9	-6 682 516
TOIMINTAKULUT YHTEENSÄ	-35 454 615	-37 471 325	-36 488 325	-36 730 467	0,7	-36 730 467
TOIMINTAKATE	67 760	72 435	72 435	86 987	20,1	86 987
Rahoitustuotot ja -kulut						
VUOSIKATE	67 760	72 435	72 435	86 987	20,1	86 987
Poistot ja arvonalentumiset						
Suunn.mukaiset poistot	-67 760	-72 435	-72 435	-86 987	20,1	-86 987
Satunnaiset erät						
TILIKAUDEN TULOS	0	0	0	0	0,0	0
TILIKAUDEN YLI-/ALIJÄÄMÄ	0	0	0	0	0,0	0

3.1.3 Sosiaalipalvelut

	TP 2018	TA 2019	TA 2019 MUUTOS	TA 2020	MUUTOS %	TS 2021- TS 2022
TOIMINTATUOTOT						
Myyntituotot	66 543 986	65 400 483	68 078 983	67 037 230	-1,5	67 037 230
Maksutuotot	8 231 897	8 424 000	8 424 000	8 106 808	-3,8	8 106 808
Tuet ja avustukset	158 627	104 350	104 350	0	-100,0	0
Muut toimintatuotot	2 602 944	2 303 137	2 303 137	2 532 380	10,0	2 532 380
ULKOISET TUOTOT YHT.	77 537 454	76 231 970	78 910 470	77 676 418	-1,6	77 676 418
TOIMINTATUOTOT YHTEENSÄ	77 537 454	76 231 970	78 910 470	77 676 418	-1,6	77 676 418
TOIMINTAKULUT						
Henkilöstökulut						
Palkat ja palkkiot	-18 921 218	-19 576 461	-19 876 461	-19 865 576	-0,1	-19 865 576
Henkilösivukulut						
Eläkekulut	-3 981 230	-3 998 479	-3 998 479	-3 972 346	-0,7	-3 972 346
Muut henkilösivukulut	-326 459	-911 167	-911 167	-367 800	-59,6	-367 800
Henkilöstökulut yht	-23 228 907	-24 486 107	-24 786 107	-24 205 722	-2,3	-24 205 722
Palvelujen ostot yht	-36 540 995	-35 135 730	-37 514 230	-37 130 730	-1,0	-37 130 730
Aineet, tarvikkeet, tavarat	-1 533 438	-1 558 950	-1 558 950	-1 518 180	-2,6	-1 518 180
Avustukset	-9 067 569	-8 324 800	-8 324 800	-8 068 520	-3,1	-8 068 520
Muut toimintakulut	-2 398 284	-2 379 230	-2 379 230	-2 341 140	-1,6	-2 341 140
ULKOISET KULUT YHT.	-72 769 193	-71 884 817	-74 563 317	-73 264 292	-1,7	-73 264 292
Vyörytetyt nettokulut	-4 763 691	-4 342 583	-4 342 583	-4 407 556	1,5	-4 407 556
VYÖRYTETYT KULUT YHT.	-4 763 691	-4 342 583	-4 342 583	-4 407 556	1,5	-4 407 556
TOIMINTAKULUT YHTEENSÄ	-77 532 884	-76 227 400	-78 905 900	-77 671 848	-1,6	-77 671 848
TOIMINTAKATE	4 571	4 570	4 570	4 570	0,0	4 570
Rahoitustuotot ja -kulut						
VUOSIKATE	4 571	4 570	4 570	4 570	0,0	4 570
Poistot ja arvonalentumiset						
Suunn.mukaiset poistot	-4 571	-4 570	-4 570	-4 570	0,0	-4 570
Satunnaiset erät						
TILIKAUDEN TULOS	0	0	0	0	0,0	0
TILIKAUDEN YLI-/ALIJÄÄMÄ	0	0	0	0	0,0	0

3.1.4 Tukipalvelut

	TP 2018	TA 2019	TA 2019 MUUTOS	TA 2020	MUUTOS %	TS 2021- TS 2022
TOIMINTATUOTOT						
Myyntituotot	1 550 798	1 413 310	1 413 310	1 352 010	-4,3	1 352 010
Tuet ja avustukset	394 295	396 610	396 610	396 610	0,0	396 610
Muut toimintatuotot	926 921	566 710	566 710	566 710	0,0	566 710
ULKOISET TUOTOT YHT.	2 872 014	2 376 630	2 376 630	2 315 330	-2,6	2 315 330
Vyörytetyt nettotuotot	27 427 239	28 764 159	28 764 159	26 744 726	-7,0	26 744 726
VYÖRYTETYT TUOTOT YHT.	27 427 239	28 764 159	28 764 159	26 744 726	-7,0	26 744 726
TOIMINTATUOTOT YHTEENSÄ	30 299 253	31 140 789	31 140 789	29 060 056	-6,7	29 060 056
TOIMINTAKULUT						
Henkilöstökulut						
Palkat ja palkkiot	-11 764 084	-12 231 699	-12 231 699	-10 759 957	-12,0	-10 759 957
Henkilösivukulut						
Eläkekulut	-2 339 438	-2 318 051	-2 318 051	-2 053 538	-11,4	-2 053 538
Muut henkilösivukulut	-249 185	-620 063	-620 063	-229 223	-63,0	-229 223
Henkilöstökulut yht	-14 352 707	-15 169 813	-15 169 813	-13 042 718	-14,0	-13 042 718
Palvelujen ostot yht	-9 260 044	-9 706 840	-9 706 840	-10 410 009	7,2	-10 410 009
Aineet, tarvikkeet, tavarat	-2 335 674	-2 260 117	-2 260 117	-2 279 806	0,9	-2 279 806
Muut toimintakulut	-1 798 484	-2 278 818	-2 278 818	-1 640 901	-28,0	-1 640 901
ULKOISET KULUT YHT.	-27 746 909	-29 415 588	-29 415 588	-27 373 434	-6,9	-27 373 434
TOIMINTAKULUT YHTEENSÄ	-27 746 909	-29 415 588	-29 415 588	-27 373 434	-6,9	-27 373 434
TOIMINTAKATE	2 552 344	1 725 201	1 725 201	1 686 622	-2,2	1 686 622
Rahoitustuotot ja -kulut						
VUOSIKATE	2 552 344	1 725 201	1 725 201	1 686 622	-2,2	1 686 622
Poistot ja arvonalentumiset						
Suunn.mukaiset poistot	-2 552 344	-1 725 201	-1 725 201	-1 686 622	-2,2	-1 686 622
Satunnaiset erät						
TILIKAUDEN TULOS	0	0	0	0	0,0	0
TILIKAUDEN YLI-/ALIJÄÄMÄ	0	0	0	0	0,0	0

3.1.5 Tuloslaskelmaosa

SOSTERI YHTEENSÄ

	TP 2018	TA 2019	TA 2019 MUUTOS	TA 2020	MUUTOS %	TS 2021- TS 2022
TOIMINTATUOTOT						
Myyntituotot	169 944 029	172 051 168	173 830 138	173 201 878	-0,4	173 201 878
Maksutuotot	14 275 382	14 822 755	14 822 755	14 476 963	-2,3	14 476 963
Tuet ja avustukset	795 111	560 960	560 960	475 110	-15,3	475 110
Muut toimintatuotot	3 626 128	2 974 947	2 974 947	3 204 190	7,7	3 204 190
ULKOISET TUOTOT YHT.	188 640 649	190 409 830	192 188 800	191 358 141	-0,4	191 358 141
Vyörytetyt nettotuotot	27 388 960	28 887 019	28 887 019	26 767 586	-7,3	26 767 586
VYÖRYTETYT TUOTOT YHT.	27 388 960	28 887 019	28 887 019	26 767 586	-7,3	26 767 586
TOIMINTATUOTOT YHTEENSÄ	216 029 610	219 296 849	221 075 819	218 125 727	-1,3	218 125 727
TOIMINTAKULUT						
Henkilöstökulut						
Palkat ja palkkiot	-65 892 281	-67 749 465	-67 981 765	-70 162 920	3,2	-70 162 920
Henkilösivukulut						
Eläkekulut	-13 255 541	-13 216 989	-13 228 389	-13 642 316	3,1	-13 642 316
Muut henkilösivukulut	-1 452 884	-3 420 393	-3 422 163	-1 535 157	-55,1	-1 535 157
Henkilöstökulut yht	-80 600 706	-84 386 847	-84 632 317	-85 340 393	0,8	-85 340 393
Palvelujen ostot yht	-75 793 935	-74 553 118	-76 086 618	-75 681 717	-0,5	-75 681 717
Aineet, tarvikkeet, tavarat	-14 018 017	-14 141 377	-14 141 377	-14 117 436	-0,2	-14 117 436
Avustukset	-9 108 014	-8 354 800	-8 354 800	-8 093 520	-3,1	-8 093 520
Muut toimintakulut	-6 094 350	-6 669 849	-6 669 849	-5 928 615	-11,1	-5 928 615
ULKOISET KULUT YHT.	-185 615 022	-188 105 991	-189 884 961	-189 161 681	-0,4	-189 161 681
Vyörytetyt nettokulut	-27 388 960	-28 887 019	-28 887 019	-26 767 586	-7,3	-26 767 586
VYÖRYTETYT KULUT YHT.	-27 388 960	-28 887 019	-28 887 019	-26 767 586	-7,3	-26 767 586
TOIMINTAKULUT YHTEENSÄ	-213 003 982	-216 993 010	-218 771 980	-215 929 267	-1,3	-215 929 267
TOIMINTAKATE	3 025 628	2 303 839	2 303 839	2 196 460	-4,7	2 196 460
Rahoitustuotot ja -kulut						
Muut rahoitustuotot	287 310	215 140	215 140	215 140	0,0	215 140
Korkokulut	-226 591	-310 000	-310 000	-210 000	-32,3	-210 000
Muut rahoituskulut	-22 440	-28 000	-28 000	-28 000	0,0	-28 000
Rahoitustuotot ja -kulut yht	38 279	-122 860	-122 860	-22 860	-81,4	-22 860
VUOSIKATE	3 063 906	2 180 979	2 180 979	2 173 600	-0,3	2 173 600
Poistot ja arvonalentumiset						
Suunn.mukaiset poistot	-3 063 906	-2 180 979	-2 180 979	-2 173 600	-0,3	-2 173 600
Satunnaiset erät						
TILIKAUDEN TULOS	0	0	0	0	0,0	0
TILIKAUDEN YLI-/ALIJÄÄMÄ	0	0	0	0	0,0	0

3.2 Toiminta

3.2.1 Erikoissairaanhoido

Keskeiset toimintaluvut

	TP 2014	TP 2015	TP 2016	TP 2017	TP 2018	TA 2019	TA 2020
Lähetteet; ajanvaraus ja päivystys	14 782	12 409	12 076	12 127	11 354	13 400	14 400
* vain ajanvaraus yhteensä	11 497	10 681	10 679	10 662	9 775	10 125	13 000
Terveyskeskukset	8 645	6 329	5 889	5 411	4 221	5 900	5 200
Yksityislääkärit	3 039	2 965	3 025	2 951	3 241	3 000	2 800
Muut lähettäjätahot	3 098	3 115	3 162	3 765	3 892	4 500	5 000
Ilman lähetettä	10 287	26 684	27 763	27 619	27 370	26 810	26 400
Erik.alojen hoitoa odott. lkm 31.12. (kaikki)	2 152	1 250	1 206	1 172	1 304		
joista hoitotakuuseen kuuluvia (kaikki yht)	1651	745	920	866	854		
Operatiivinen toimenpide, kaikki jonottajat	1757	1 701	1 712	1 642	1 355		
-joista kirurgiset	992	789	1166	720	405		
Avohoitokäynnit	89 533	105 443	106 639	106 493	101 443	105 145	100 800
Päivystys	13 334	28 065	28 530	27 761	27 226	28 050	27 400
Ensi	12 758	12 354	11 505	11 942	11 895	11 100	11 000
Uusinta	60 879	62 170	63 906	64 841	60 366	63 120	60 500
Konsultaatio	2 562	2 854	2 698	1 949	1 956	2 875	1 900
*Päivystyskäynnit % kaikista käynneistä	14,9	26,6	26,8	26,1	26,8	26,7	27,2
*Uusintakäynnit / ensikäynnit	4,8	5,0	5,6	5,4	5,1	5,7	5,5
Päivystyssisäännotot	6 091	4 317	4 017	4 156	3 831	3 915	3 800
Hoitopäivät, brutto	52 433	43 608	37 547	36 998	35 311	35 350	35 600
Synnytykset, lukumäärä	320	4	3	1	2	0	0
Leikkaukset yhteensä (lkm)	4 216	3 673	3 277	3 584	3 462	2 500	3 200
Kaihileikkaukset	439	555	511	603	569	605	550
Lonkan tekonivelleikkaukset	158	113	125	138	104	110	100
Päiväkirurgia	1 826	1 783	1 559	1 938	1 615	1 770	1 500
Palveluja saaneet eri henkilöt	20 271	25 406	25 127	25 465	25 085	25 500	25 000
joista vain pkl-palveluja käyttäneet	13 532	19 546	19 761	19 407	19 205	20 000	19 500

Luvut tarkoittavat:

Erikoisaloiden hoitoa odottavat tarkastelupäivänä: eivät hoitotakuuajan ylittäneitä, vaan kaikki odottajat, joista lähete on tullut, mutta eivät ole vielä hoitoa saaneet (aika voi olla annettu).

Avohoitokäynnit ovat käyntien lukumääriä käyntityypeittäin.

Päivystyssisäännotot ovat päivystyksenä alkaneita hoitajaksoja (lukumäärä).

Hoitopäivät brutto = tulo- ja lähtöpäivä mukana.

Leikkaustoimenpiteet lkm pitää sisällään myös pientoimenpiteet pl. TA 2018 ja TA2019

3.2.2 Perusterveydenhuolto

Keskeiset toimintaluvut

	TP 2014	TP 2015	TP 2016	TP 2017	TP 2018	TA 2019	TA 2020
AVOHOITO (käynti/kotikäynti)							
Vastaanotto toiminta	48 810	56 981	57 341	56 028	52 419	62 581	51 100
Neuvolatoiminta	22 901	23 309	24 491	23 573	22 637	21 285	20 000
Koulu- ja opiskeluterveydenhuolto	16 585	14 950	15 396	15 280	14 216	14 081	14 000
Mielenterveystyö	9 303	8 294	8 134	7 699	7 360	7 367	6 450
Hammashoito	36 002	35 822	34 800	35 276	31 191	33 150	31 100
OSASTOHOITO (hoitopäivä, brutto) JA MUISTIVASTAANOTTO (käynti/kotikäynti)							
Kuntoutusosastot	48 742	32 713	23 118	22 439	21 104	20 900	21 630
Geriatrinen akuuttiosasto		4 599	7 448	7 624	7 601	7 300	7 300
Muistivastaanotto				1 411	1 377	1 500	1 450
Tehostettu kotisairaanhoito			4 288	4 523	4 318	4 400	4 350
LASTEN JA NUORTEN YKSIKKÖ (käynti/kotikäynti)							
Perhepalvelukeskus	2 952	4 666	3 988	5 209	4 536	4 620	4 650
Lasten- ja nuorten yksikkö (ESH) *)	6 323	7 735	8 933	8 410	7 039	7 642	7 270
*) luvut sisältyvät myös ESH toimintalukuihin							
TOIMINTAKYKY-YKSIKKÖ (käynti/kotikäynti, ryhmäkäynti, vuodeosastokäynti)							
Kuntoutus	16 093	15 056	27 883	29 860	28 545	27 350	27 300
Ravitsemusterapia			1 340	1 225	1 211	1 180	1 350
Apuvälinekeskus, lainausten määrä	9 638	11 114	14 813	15 516	14 658	12 000	12 000
TYÖTERVEYSHUOLTO	13 464	13 224	11 206	11 831	12 121	12 050	3 000
YMPÄRISTÖTERVEYDENHUOLTO							
Terveysvalvonta	1 478	3 987	4 066	1 861	1 771	1 500	1 000
Eläinlääkintähuolto	10 141	9 976	9 946	9 967	9 532	8 850	8 750

Luvut tarkoittavat:

- Avohoidon käyntiluvuissa vain käynnit terveydenhuollon ammattilaisen vastaanotolla tai potilaan kotona.
- Hammashuollossa hammaslääkärin ja suuhygienistin käyntejä
- Vuodeosastoilla hoitopäiviä (brutto eli tulo- ja lähtöpäivä mukana)
- Terveysvalvonnassa valvontatapauksia (tarkastuskäyntejä, vesitutkimuksia, tupakkalain valvontaa ym.)
- Eläinlääkinnässä käyntejä eläinlääkärin luona tai eläimen / eläinten luona
- v. 2015 - Rantasalmi vain ympäristöterveydenhuollon luvuissa
- v. 2016 - Kuntoutuksen luvuissa mukana myös aiemmin erikoissairaanhoidon lukuihin kuuluneet käynnit.
- v. 2017- Terveysvalvonnan kirjaamistavassa muutos
- v. 2017- Sulkava vain ympäristöterveydenhuollon luvuissa
- v. 2020- Tehostettu kotisairaanhoito siirretty perusterveydenhuollon toiminnaksi

3.2.3 Sosiaalipalvelut

Keskeiset toimintaluvut

	TP 2014	TP 2015	TP 2016	TP 2017	TP 2018	TA 2019	TA 2020
Palvelut	487 762	529 216	547 613	621 526	636 503	639 650	632 900
- Kotihoito *)	370 428	401 100	423 632	487 375	501 533	505 000	500 000
- Ateriapalvelut	111 615	122 025	118 015	127 574	128 459	128 650	126 000
- Kauppapalvelu	5 719	6 091	5 966	6 577	6 511	6 000	6 900
Säännöllisen kotihoidon asiakkaat	599	618	670	719	748	790	750
Turvapuhelin asiakkaat ka/kk	506	504	681	750	695	700	740
Tehostettu kotisairaanhoito			4 288	4 523	4 318	4 400	4 400
Käynnit	6 265	5 661	5 834	5 729	6 031	7 170	6 600
- A-klinikkakäynnit	4 359	3 779	3 983	3 820	3 790	3 650	4 000
- Päivätoiminta	1 906	1 882	1 851	1 909	2 241	3 520	2 600
Toimeentulotuen tukitaloudet (täydentävä- ja ehkäisevä tt)				466	329	535	400
Kuljetuspalveluasiakkaat				1 197	939	1 290	900
Omaishoidon asiakkaat				381	396	430	400
Hoitopäivät (brutto)	163 871	171 495	181 848	269 737	271 686	275 815	268 049
- Lastenkoti (oma)				4 523	4 060	4 100	3 800
- Perhehoitopäivät (kv,ls)				21 270	21 268	19 000	17 936
- Asumispalvelupäivät (kv, vpl)				42 249	49 302	50 565	49 916
- Laitoshoitopäivät (kv, ls)				16 734	14 642	17 950	14 497
- Palveluasuminen	129 929	142 694	155 863	161 177	161 816	162 700	159 000
- Laitoshoito (ikäihmiset)	29 026	24 543	22 448	21 641	18 033	17 000	17 000
- Ikäihmisten perhehoito					9	2 300	2 000
- Päihdehuoltokeskus, yöpymiset	4 916	4 258	3537	2143	2556	2 200	3 900

kotihoito *)

- kattaa sekä kotipalvelun että kotisairaanhoidon käynnit (yhdistetty kotihoito v. 2014 alk.)

Luvut tarkoittavat:

Palvelut ovat palvelujen käyntilukumääriä

Hoitopäivät brutto = tulo- ja lähtöpäivä mukana.

3.2.4 Sairaansijat ja laitoshoitopaikat

Perusterveydenhuollon osastohoito:

• Terveyskeskusten sairaansijat:		
Savonlinna		
Kuntoutusosasto OS1SL	29	
Kuntoutusosasto OS2SL	31	
Kuntien yhtenen		
Akuuttiosasto	20	
	<hr/>	
yhteensä		80

Erikoissairaanhoido:

• Savonlinnan keskussairaalassa vuodeosastohoidon sairaansijat:		
Operatiivinen tulosyksikkö	45	
Konservatiivinen tulosyksikkö	36	
Psykiatrian tulosyksikkö	18	
Päivystyksen tulosyksikkö	7	
	<hr/>	
yhteensä		106

Laitoshoido ikäihmiset

lyhytaikaisyksikkö Kerimäki	30
Päivärinte, vanhainkoti	19
	<hr/>
yhteensä	49

3.2.5 Kotihoito ja palveluasuminen

Laitoshoidon ja kotona tapahtuvan hoidon tukena ja mahdollistavana palveluna on kotihoito (yhdistetty kotisairaanhoido ja kotipalvelu) ja tehostettu kotisairaanhoido.

Palveluasuminen

Savonlinnassa	
- Helminauha	53 asuntoa
- Karpalokoti	43 paikkaa
- Mäntykoti	16 paikkaa
Enonkoskella	
- Koskenhelmi	35 paikkaa
Yhteensä	147 paikkaa

Ostopalveluna hankitaan palveluasumispaikkoja yksityisiltä palvelun tuottajilta.

4 Investoinnit

INVESTOINTIEN YHTEENVETO			Tarvittava määräraha (veroton)		
	TP 2018	TA 2019	TA 2020	TS 2021	TS 2022
ERIKOISSAIRAANHOITO					
Lääkintälaitteet ja -kojeet	204 615	908 000	813 700	543 000	171 000
ESH yhteensä	204 615	908 000	813 700	543 000	171 000
PERUSTERVEYDENHUOLTO					
Muut laitteet ja kalusto			67 000		
Lääkintälaitteet ja -kojeet	50 210	122 000			
PTH yhteensä	50 210	122 000	67 000	0	0
TUKIPALVELUT					
Koneet ja kalusto	14 420				
Kiinteät koneet ja laitteet	326 950	255 000	156 000	124 000	
Rakennushankkeet ja perusparannukset	1 111 738	7 530 000	8 000 000	8 000 000	7 000 000
Osakkeet ja osuudet	30 000				
TUKIPALV. yhteensä	1 483 108	7 785 000	8 156 000	8 124 000	7 000 000
SOSTERI YHTEENSÄ					
	1 737 933	8 815 000	9 036 700	8 667 000	7 171 000

5 Rahoitus

	TP 2018	TA 2019	TA 2019 muutettu	TA 2020	TS 2021	TS 2022
Tulorahoitus						
Vuosikate	+/- 3 063 906	2 180 979	2 180 979	2 173 600	2 173 600	2 173 600
Satunnaiset erät	+/-					
Tulorahoituksen korjauserät	+/- -377 692					
Investoinnit						
Käyttöomaisuusinvestoinnit	- -1 737 933	-8 815 000	-8 815 000	-9 036 700	-8 667 000	-7 171 000
Rahoitusosuudet investointeihin	+					
Käyttöomaisuuden myyntituotot	+					
Varsinainen toiminta ja investoinnit netto	948 281	-6 634 021	-6 634 021	-6 863 100	-6 493 400	-4 997 400
Rahoitustoiminta						
Antolainojen vähennys	+					
Antolainojen lisäys	-					
Pitkäaikaisten saamisten lis/vähennys	-/+					
Lainakannan muutokset						
Pitkäaikaisten lainojen lisäys	+	7 000 000	7 000 000	8 000 000	8 000 000	7 000 000
Pitkäaikaisten lainojen vähennys	- -1 498 960	-1 498 960	-1 498 960	-1 498 960	-1 498 960	-2 136 294
Lyhytaikaisten lainojen muutos	+/-					
Oman pääoman muutokset	+/-					
Vaikutus maksuvalmiuteen	-550 679	-1 132 981	-1 132 981	-362 060	7 640	-133 694
Pitkäaikaiset lainat 31.12.	7 261 014	14 260 914	14 260 914	20 761 954	27 262 994	32 126 700
Leasing-vastuut	1 629 927	1 200 000	1 200 000	1 000 000	800 000	600 000

6 Kuntalaskutusperusteet

6.1 Laskutusperusteet perussopimuksen mukaan

22 §

Suoritteiden hinnoittelu ja laskutus

Jäsenkuntien maksuosuudet perustuvat yhdenmukaisin perustein toteutettuun, aiheuttamisperiaatteen mukaiseen kustannuslaskentaan erikoissairaanhoidossa sekä yhdenmukaisin kunta- / kustannuspaikkakohtaisin perustein aiheuttamisperiaatteen mukaisesti toteutettuun kustannuslaskentaan perusterveydenhuollossa ja sosiaalipalveluissa, mikä ei merkitse yhtenäishintajärjestelmää.

Kuntakohtainen perusterveydenhuollon ja sosiaalipalvelujen kustannuspaikkarakenne sekä yhteiskäyttöiset kustannuspaikat on sovittu 19 §:n 5 momentin mukaisessa kunkin kunnan palvelusopimuksessa.

Suoritteet ja niiden yksikköhinnat vahvistaa kuntayhtymähallitus.

Suoritteista peritään kustannuspaikkakohtainen omakustannushinta, jossa otetaan huomioon

- a) kuluina toiminnan kustannuspaikkakohtaiset välittömät kustannukset sekä hallinnon yleiskustannukset ja pääomakustannukset, joiden jakoperusteet sovitaan vuosittain kuntien yhteisessä palvelusopimuksessa. Sopiminen ei koske erikoissairaanhoidon sisällä tapahtuvaa kustannusten vyörytystä.
- b) tuloina kustannuspaikan asiakkailta perittävien maksutulojen sekä varsinaisen toiminnan muiden tulojen määrä.

Suoritteen omakustannushinta on erikoissairaanhoidossa tutkimus-, toimenpide-, käyntikerta-, hoitopäivä- tai kontaktikohtainen tai diagnoosiryhmittelyyn pohjautuva.

Jos jäsenkunnan asukas käyttää toisen jäsenkunnan alueen palveluja, jäsenkunnalta peritään suoritteesta käytetyn kustannuspaikan omakustannushinta.

Kuntalaskutuksesta on käytävä ilmi kunnan maksuvelvollisuuden perusteet.

Suoritehinnat määritetään kuntalaskutusta varten talousarvion mukaisesti. Tilinpäätöksen yhteydessä ennen tilinpäätöksen sulkemista kuntayhtymä oikaisee oma-aloitteisesti suoritehinnat jälkilaskennalla toteutuneiden kustannusten ja palvelujen käytön mukaisesti niin, että jäsenkunnalta peritään ainoastaan edellä 4 ja 5 momentissa määritelty kustannuspaikkakohtainen omakustannushinta. Kunkin jäsenkunnan mahdollinen maksuvajaus peritään jäsenkunnalta ja liikaa peritty maksu palautetaan jäsenkunnalle.

Kuntayhtymähallitus tarkistaa tarvittaessa suoritehintoja talousarviovuoden kuluessa oikaisutarpeen minimoimiseksi kuntien yhteisessä palvelusopimuksessa sovitun menettelyn mukaisesti.

Ulkopuolisille myytävistä suoritteista peritään kulloinkin voimassa oleva omakustannusperusteinen suoritehintaa, jota ei oikaista jälkilaskennalla.

6.1.1 Erikoissairaanhoido

Oma toiminta

Oman toiminnan laskutussuoritteita ovat poliklinikkakäynnit, hoitopäivät, tutkimukset, käyntikerrat, konsultaatiot ja toimenpiteet.

Hoitopäivinä käytetään bruttopäiviä.

Poliklinikkakäynnit ja hoitopäivät ryhmitellään erikoisaloittain vaativuustason mukaan eri hintaryhmiin, joihin sisältyvät tavanomaiset tutkimukset ja hoitotoimenpiteet.

Röntgentutkimukset ovat erikseen kuntalaskutettavia eivätkä sisälly em. käynteihin ja hoitopäiviin.

Erikseen laskutettavia ovat leikkaus- ja toimenpideosastolla tehtävät leikkaustoimenpiteet ja erikoisalojen poliklinikoilla ja muissa toimitiloissa tehtävät erikoistutkimukset / toimenpiteet, kuten täyhystystutkimukset, kipsaukset, rasiututkimukset, allergia- ja altistuskokeet, radiologiset ja neurofysiologiset tutkimukset, kalliit lääkkeet, potilaille annettavat/asennettavat kojeet sekä laboratoriotutkimukset.

Sosiaalityöntekijäpalvelun kuntalaskutusperusteena on asukasluku ja hinta on sama kullekin kunnalle.

Asiakaspalvelujen osto

Asiakaspalvelujen osto sisältyy kuntalaskutukseen erikseen kauttalaskutettavana.

Kalliin hoidon tasaus

Perussopimuksen mukaan kuntayhtymässä tasataan jäsenkuntien kesken erillisen kalliin hoidon kustannuksia. Kunnille hyvitetään potilaskohtaiset tasausrajan ylittävät kustannukset. Hyvitysten kokonaismäärä peritään asukasluvun mukaisessa suhteessa, joten hyvitetty ja veloitetut kokonaismäärät ovat saman suuruiset.

Vuonna 2020 kalliin hoidon tasaus tapahtuu seuraavien sääntöjen mukaisena: Järjestelmällä tasataan potilaskohtaisia vuotuisia kuusikymmentätuhatta (60.000) euroa ylittäviä kustannuksia. Tasaus koskee omaa toimintaa ja ostopalvelua.

Asukaslukuna käytetään 2018/2019 tilannetta.

6.1.2 Perusterveydenhuolto

Oman toiminnan laskutussuoritteita ovat erilaiset ja eri käynnit terveydenhuollon ammattihenkilöiden vastaanotoilla tai heidän käyntinsä potilaan luona, hoitopäivät, tutkimukset, hoitokokoukset /-neuvottelut ja puhelinkontaktit.

Hinnat ovat kustannuspaikkakohtaisia kunnittain pl. ravitsemusterapia, kuntoutus ja perhepalvelukeskus.

Asukaslukuperusteisesti laskutetaan terveysneuvontapiste (SIILI), apuvälinekeskus ja terveysvalvonta. Eläinlääkinnässä laskutusperusteena on käynti, jonka hinta on sama kullekin kunnalle.

Sosiaalityöntekijäpalvelun kuntalaskutusperusteena on asukasluku ja hinta on sama kullekin kunnalle.

Asiakaspalvelujen osto

Asiakaspalvelujen osto sisältyy kuntalaskutukseen erikseen kauttalaskutettavana.

6.1.3 Sosiaalipalvelut

Oman toiminnan laskutussuoritteita ovat erilaiset käynnit, palvelukerrat, asumis- ja hoitopäivät. Osa sosiaalipalveluista laskutetaan toistaiseksi, tuotteistuksen puuttuessa, talousarvion mukaisena kuukausilaskutuksena. Hinnat ovat kustannuspaikkakohtaisia kunnittain.

Asiakaspalvelujen osto

Asiakaspalvelujen osto sisältyy kuntalaskutukseen erikseen kauttalaskutettavana.

6.1.4 Palvelujen hinnat kuntayhtymän ulkopuolisille

Palvelut laskutetaan jäsenkuntahinnoilla, ellei toisin ole sovittu.

7 Henkilöstö

7.1 Henkilöstöresurssit ryhmiteltynä

Sosterin vakinaisen henkilöstön lukumäärä on 1399 henkilöä ja määräaikaisia on 280 henkilöä. Avonaisia virkoja on 77. Kaikkien lukujen tilanpäivänä on 28.10.2019. Uusia virkoja on esitetty 1 kpl (palveluohjaaja vammaispalveluun) ja työsopimussuhteisia esityksiä on 8. Nimikemuutoksia on esitetty 21 työsopimussuhteelle ja viralle.

Määräaikaisen henkilöstön palkkaamisessa esimiehiä on ohjeistettu toimimaan tätä varten varatun määrärahan puitteissa ja huomioimaan, että sijaisuudelle on selkeä määräaikaisuuden peruste. Työnantaja on ohjeistanut, että harkinnanvaraisia palkattomia vapaita voidaan myöntää, mutta pääsääntö on, että sijaista ko. ajalle ei palkata.

Lomapalkkavelan pienentämiseksi on henkilöstöä ohjeistettu vuosilomien pitämisestä ajallaan Kunnallisen yleisen virka- ja työehtosopimuksen sekä kuntayhtymähallituksen päätöksen mukaisesti.

Talousarvio 2020 tulosalueittain

	HTV
Erikoissairaanhoito	397,39
Perusterveydenhuolto	323,56
Sosiaalipalvelut	473,85
Tukipalvelut	279,72
Yhteensä	1 474,52

Talousarvio 2020 ammattiryhmittäin

	HTV
Akateemiset	44,62
Hoitohenkilökunta, AMK, opisto	535,38
Hoitohenkilökunta, toinen aste, koulu	430,07
Huoltohenkilökunta	136,13
Lääkärit / Hammaslääkärit	85,84
Sosiaalitoimen henkilöstö	63,78
Toimistohenkilökunta	64,40
Tutkimusta ja hoitoa avustavat	95,05
Ympäristövalvonta henkilökunta ja eläinlääkintä	19,25
Yhteensä	1 474,52

7.2 Perustettavat ja lakkautettavat virat/työsuhteet sekä nimikemuutokset

Perustettavat virat ja toimet

Pvä alkaen	Kustannu spaikka	Perusyksikkö	Vak.nro	Virka / toimi	Nimike	Kustannusvaikutus
1.1.2020	7600/8435	Perhepalvelukeskus ja vammaispalvelun sosiaalityö		T	(78599) Kommunikaatio-ohjaaja	n. 30.000,00+ sivukulut
1.1.2020	7800/7810	Eläinlääkintä ja ymp		T	(71740) Ympäristöterveydenhuollon erityissavustaja	n. 30.000,00+ sivukulut
1.1.2020	8435	Vammaispalvelun sosiaalityö	40087	V	Palveluohjaaja	(Mirja-Riitta Turunen (75% 8435 ja 25% 7651))
1.1.2020	8438	Henkilökohtaiset avustajat (oma toiminta)		T	Henkilökohtainen avustaja 5HTV	n. 120.000,00 + sivukulut, säästö ostopalveluista
1.1.2020	9120	Lääkehuolto		T	Farmaseutti	n. 35.000,00 + sivukulut

Lakkautettavat virat

Pvä alkaen	Kustannu spaikka	Perusyksikkö	Vak.nro	Nimike	Virka / toimi	Kustannusvaikutus
1.1.2020	8201	Kotihoito Savonlinna	11027	Kotihoidon päällikkö	V	ei varausta
1.1.2020	9004	Tulosalueiden johto	2006	Kehittämispäällikkö	V	ei varausta

Nimikemuutokset

Pvä alkaen	Kustannu paikka	Perusyksikkö - vanha yksikkö	Vak.nro	Nimi	Nimike nyt	Virka / toimi	Uusi nimike	Kustannus paikka	Perusyksikkö - Uusi yksikkö
1.1.2020	6040	Silmätautien yksikkö	6254		perushoitaja	T	sairaanhoitaja	6040	Silmätautien yksikkö
1.1.2020	7600	Perhepalvelukeskus	11040	Kytöjoki Tapani	sosiaalityöntekijä (virka)	T	sosiaalityöntekijä (toimi)	7600	Perhepalvelukeskus
1.1.2020	7600	Perhepalvelukeskus	11041	Hyttinen C Riitta	sosiaalityöntekijä (virka)	T	sosiaalityöntekijä (toimi)	7600	Perhepalvelukeskus
1.1.2020	7650	Kuntoutus			tk-avustaja	T	osastonsihteeri	7650	Kuntoutus
1.1.2020	8201	Kotihoito Kerimäki (ksh ja kotipalvelu Km)	150025	Turunen Mira Jukantytär	sairaanhoitaja (toimi)	V	vastaava sairaanhoitaja	8201	Kotihoito Kerimäki (ksh ja kotipalvelu Km)
1.1.2020	8201	Kotihoito Savonlinna (ksh ja kotipalvelu Sln)	63060	Palsa Minna Johanna	sairaanhoitaja (toimi)	V	vastaava sairaanhoitaja	8201	Kotihoito Savonlinna (ksh ja kotipalvelu Sln)
1.1.2020	8201	Kotihoito Savonlinna (ksh ja kotipalvelu Sln)	63058	Makkonen A Marika	sairaanhoitaja (toimi)	V	vastaava sairaanhoitaja	8201	Kotihoito Savonlinna (ksh ja kotipalvelu Sln)
1.1.2020	8201	Kotihoito Savonlinna (ksh ja kotipalvelu Sln)	2219	Kempainen H Marika	sairaanhoitaja (toimi)	V	vastaava sairaanhoitaja	8201	Kotihoito Savonlinna (ksh ja kotipalvelu Sln)
1.1.2020	8320	Päivärinte Savonranta	180007	Natunen Maiju Kaarina	sairaanhoitaja (toimi)	V	vastaava sairaanhoitaja	8230	Päivärinte Savonranta
1.1.2020	8254	Toiminnanohjausyksikkö	11026		kotihoidon esimies	V	palveluohjaaja	8254	Toiminnanohjausyksikkö
1.1.2020	8320	Päivärinte Savonranta			lähihoitaja	T	vammaispalveluohjaaja	8323	Mäntykoti
1.1.2020	8413	Perhetyö	40056	Hietanen Satu Susanna	ohjaaja, lastensuojelu	T	perhetyöntekijä	8413	Perhetyö
1.1.2020	8413	Perhetyö	40032	Hälvä Anna Eliina	ohjaaja, lastensuojelu	T	perhetyöntekijä	8413	Perhetyö
1.1.2020	8413	Perhetyö	40030	Anttonen Tiina Margit	ohjaaja, lastensuojelu	T	perhetyöntekijä	8413	Perhetyö
1.1.2020	8413	Perhetyö	40034	Puurtinen Tiina Eveliina	ohjaaja, lastensuojelu	T	perhetyöntekijä	8413	Perhetyö
1.1.2020	8413	Perhetyö	40036	Turunen Katja Riitta	ohjaaja, lastensuojelu	T	perhetyöntekijä	8413	Perhetyö
1.1.2020	8413	Perhetyö	40031	Sairanen Mari Johanna	ohjaaja, lastensuojelu	T	perhetyöntekijä	8413	Perhetyö
1.1.2020	8413	Perhetyö	40033	Jehkinen Susanna Maaret	ohjaaja, lastensuojelu	T	perhetyöntekijä	8413	Perhetyö
1.1.2020	9004	Tulosalueiden johto	63016	Koivumäki Anu Pauliina	palveluasumisen päällikkö	V	ikäihmisten palvelujen johtaja	9004	Tulosalueiden johto
1.1.2020	9004	Tulosalueiden johto	54023	Kallio Eini Marja Päivikki	tulosalueen sihteeri	T	(84491) sopimuskoordinaattori	9004	Tulosalueiden johto
1.1.2020	9010	Tietohallinto ja arkistotoimi	150008		pääsuunnittelija	V	(72411) tietopalvelupäällikkö	9010	Tietohallinto ja arkistotoimi
1.1.2020	9010	Tietohallinto ja arkistotoimi	5102	Bilund Satu Marika	arkistotyöntekijä	T	(72122) tietopalvelusihteeri	9010	Tietohallinto ja arkistotoimi
1.1.2020	9010	Tietohallinto ja arkistotoimi	5103	Juuti Jarkko Tapani	arkistotyöntekijä	T	(72122) tietopalvelusihteeri	9010	Tietohallinto ja arkistotoimi
1.1.2020	9010	Tietohallinto ja arkistotoimi	3064		toimistosihteeri	T	(72122) tietopalvelusihteeri	9010	Tietohallinto ja arkistotoimi
1.1.2020	9010	Tietohallinto ja arkistotoimi	4228	Vauhkonen Erja Anneli	toimistosihteeri	T	(72122) tietopalvelusihteeri	9010	Tietohallinto ja arkistotoimi
1.1.2020	9010	Tietohallinto ja arkistotoimi	4228	Kuosmanen Teija Marjut	toimistosihteeri	T	(76269) asianhallintasihteeri	9010	Tietohallinto ja arkistotoimi
1.1.2020	9010	Tietohallinto ja arkistotoimi	67090	Uimonen Juho Ville Johannes	toimistosihteeri	T	(76269) asianhallintasihteeri	9010	Tietohallinto ja arkistotoimi

8 Talousarvion sitovuus

Tulosaluetaso on valtuustoon nähden sitova. Yhtymävaltuusto hyväksyy talousarviossa tulosalueille tulosaluekohtaiset määrärahat ja tuloarviot.

Käyttötalousoosan määrärahoihin ja tuloarvioihin sisältyvät kuntayhtymän ulkoiset kulut ja tulot (erikoissairaanhoito, perusterveydenhuolto, sosiaalipalvelut ja tukipalvelut).

Käyttötalousoosa 2020	Toimintatuotot	Toimintakulut
Erikoissairaanhoito	74 548 939	58 476 004
Perusterveydenhuolto	36 817 454	30 047 951
Sosiaalipalvelut	77 676 418	73 264 292
Tukipalvelut	2 315 330	27 373 434
Tuloslaskelmaosa	191 358 141	189 161 681
Rahoitustuotot ja -kulut	215 140	238 000
Poistot ja arvonalentumiset		2 173 600
Yhteensä	191 573 281	191 573 281
Investointiosa		9 036 700
Yhteensä	191 573 281	200 609 981

Investointien sitovuustasona on talousarvion loppusumma.

Määrärahoja ei voida ylittää ilman kuntayhtymävaltuuston suostumusta.

9 Talousarviovaltuudet

9.1 Lainan ottaminen

Hallintosäännön 59 §:n 2 momentin mukaan:

Lainan ottamista ja sijoitustoimintaa koskevat valtuutukset myöntää yhtymävaltuusto talousarviokäsittelyn yhteydessä.

Tilapäislainan ottamiseen kuntayhtymävaltuusto päättää myöntää valtuudet kuntayhtymäjohtajalle enintään 25 miljoonaan euroon kuntayhtymän maksuvalmiuden sitä vaatiessa.

Yhtymävaltuusto myönsi kuntayhtymäjohtajalle lainanottovaltuudet 26.6.2018 (§ 9) rakennushankkeeseen.

9.2 Luottamushenkilöiden palkkiot

- kuntayhtymän toimielinten jäsenille ja puheenjohtajille maksetaan kokouspalkkiota 100 €/kokous
- yhtymävaltuuston puheenjohtajalle maksetaan palkkiota 1500 €/vuosi
- yhtymähallituksen puheenjohtajalle maksetaan palkkiota 3000 €/vuosi
- yhtymähallituksen varapuheenjohtajille maksetaan palkkiota puolet puheenjohtajan palkkion määrästä eli 1500 €/vuosi
- tarkastuslautakunnan puheenjohtajalle maksetaan palkkiota 1500 €/vuosi
- ympäristöterveydenhuoltojaoston puheenjohtajalle maksetaan palkkiota 1000 €/vuosi
- toimielimissä, missä ei makseta vuosipalkkiota, puheenjohtajalle maksetaan kokouspalkkio 50 %:lla korotettuna
- jos varapuheenjohtaja, jolle ei makseta vuosipalkkiota, johtaa kokousta maksetaan kokouspalkkio 50 %:lla korotettuna
- ansionmenetyksen enimmäismääränä maksetaan 17 € / tunti luottamushenkilöiden palkkiosäännön 6 §:n 3. momentin tarkoittamissa tapauksissa.
- luottamushenkilöiden koulutustilaisuuksista suoritetaan luottamushenkilölle korottomaton kokouspalkkio koulutuspäivältä

10 Jäsenkuntien esitykset, kuntalaskutus, väestö

10.1 Yhteenveto perussopimuksen mukaisista jäsenkuntien hallitusten esityksistä kuntayhtymän toiminnan ja talouden kehittämiseksi

Kuntaneuvottelut toteutettiin vuoden 2019 aikana kaikissa jäsenkunnissa. Neuvotteluissa esillä olleet asiat on huomioitu talousarviovalmistelussa. Talousarviota on käsitelty myös omistajaohjauskokouksissa.

10.2 Jäsenkunta-kohtaiset arviot, kuntalaskutus

ERIKOISSAIRAANHOITO

TALOUSARVIO 2020

				TA 2019			TA 2020	M-%	M-%
	TP 2016	TP 2017	TP 2018	keskiarvo	%		71 362 438	19-20	18-20
Enonkoski	2 296 205	2 656 243	2 504 554	2 466 236	2 485 667	3,47	2 477 209	0,4	-1,1
Rantasalmi	5 822 724	5 812 389	5 344 811	5 963 772	5 659 975	7,90	5 640 715	-5,4	5,5
Savonlinna	58 188 346	60 451 650	58 814 679	59 185 645	59 151 558	82,61	58 950 280	-0,4	0,2
Sulkava	5 080 277	4 340 583	3 505 828	4 732 326	4 308 896	6,02	4 294 234	-9,3	22,5
Yhteensä	71 387 553	73 260 864	70 169 872	72 347 979	71 606 096	100,00	71 362 438	-1,4	1,7

PERUSTERVEYDENHUOLTO

TALOUSARVIO 2020

				TA 2019	TA 2020	M-% 19-20	M-% 18-20
	TP 2016	TP 2017	TP 2018				
Enonkoski	991 513	1 076 898	1 061 219	1 072 782	1 164 891	8,6	9,8
Rantasalmi							
Savonlinna	22 174 442	24 224 605	24 012 311	25 374 255	26 512 390	4,5	10,4
Sulkava	4 172 740						
Yhteensä	27 338 695	25 301 503	25 073 530	26 447 037	27 677 281	4,7	10,4

Kuntalaskutushinnat on laskettu perussopimuksen mukaisesti ja laskutus oikaistaan toteutuneiden palvelujen käytön mukaan.

SOSIAALIPALVELUT

TALOUSARVIO 2020

	Jäsenkuntalaskutus			TA 2019	TA 2020	M-%	M-%
	TP 2016	TP 2017	TP 2018			19-20	18-20
Enonkoski	1 282 506	2 752 381	2 831 586	2 920 537	2 796 597	-4,2	-1,2
Rantasalmi							
Savonlinna	30 600 798	59 252 042	63 000 924	61 852 943	63 739 730	3,1	1,2
Sulkava	24 334						
Yhteensä	31 907 638	62 004 423	65 832 510	64 773 480	66 536 327	2,7	1,1

Kuntalaskutushinnat on laskettu perussopimuksen mukaisesti ja laskutus oikaistaan toteutuneiden palvelujen käytön mukaan.

Jäsenkuntalaskutukseen ja -arvioihin sisältyvät omaishoidontuki sekä henkilökohtaisten avustajien palkkiot.

SAIRAANHOITOPIIRI**TALOUSARVIO 2020**

ERIKOISSAIRAANHOITO
 PERUSTERVEYDENHUOLTO
 SOSIAALIPALVELUT

	Jäsenkuntalaskutus			TA 2019	TA 2020	M-%	M-%
	TP 2016	TP 2017	TP 2018			19-20	18-20
Enonkoski	4 570 224	6 485 522	6 397 360	6 459 555	6 438 697	-0,3	0,6
Rantasalmi	5 822 724	5 812 389	5 344 811	5 963 772	5 640 715	-5,4	5,5
Savonlinna	110 963 586	143 928 297	145 827 914	146 412 843	149 202 400	1,9	2,3
Sulkava	9 277 351	4 340 583	3 505 828	4 732 326	4 294 234	-9,3	22,5
Yhteensä	130 633 886	160 566 790	161 075 912	163 568 496	165 576 046	1,2	2,8

10.4 Väestö

Väestöennuste 2019 muuttujina Sukupuoli, Alue, Ikä ja Vuosi

Molemmat sukupuolet

	Ikäluokka	2020	2021	2025	2030	2035	2040
Enonkoski	- 14	155	149	128	99	93	90
	15 - 64	683	668	621	563	514	500
	65 - 74	277	274	240	235	216	171
	75 -	254	261	294	310	311	316
		1 369	1 352	1 283	1 207	1 134	1 077
Rantasalmi	- 14	386	375	330	273	246	235
	15 - 64	1 793	1 726	1 532	1 348	1 222	1 157
	65 - 74	683	687	647	591	508	409
	75 -	522	536	605	688	734	749
		3 384	3 324	3 114	2 900	2 710	2 550
Savonlinna	- 14	3 807	3 653	3 058	2 544	2 322	2 236
	15 - 64	18 166	17 682	16 092	14 523	13 315	12 583
	65 - 74	5 818	5 767	5 430	4 925	4 313	3 625
	75 -	4 812	5 008	5 686	6 286	6 607	6 581
		32 603	32 110	30 266	28 278	26 557	25 025
Sulkava	- 14	188	172	153	123	109	102
	15 - 64	1 245	1 202	1 034	896	823	787
	65 - 74	514	510	472	448	377	299
	75 -	475	489	541	576	601	607
		2 422	2 373	2 200	2 043	1 910	1 795
Väestö yhteensä		39 778	39 159	36 863	34 428	32 311	30 447

Liite 1 Investointien erittely

ERIKOISSAIRAANHOITO	TA 2020	TS 2021	TS 2022
6005 Kirurgian- ja naistentautien vuodeosasto			
Jäännösvirtsanmittari	10 000		
	10 000	0	0
6010 Kirurgian pkl ja lääkehoitoyksikkö			
Videokolonoskooppi	36 000		
Videogastroskooppi		36 000	
Videokolonoskooppi			36 000
	36 000	36 000	36 000
6050 Knk-tautien poliklinikka			
Kuulontutkimuslaitteisto	40 700		
ZEISS OPMI pico mikroskooppioptiikka		22 000	
	40 700	22 000	0
6070 Leikkaus-,anest.-ja päiväkir.os. +vhk			
Diaternia	15 000	15 000	15 000
Autoklaavi		130 000	
Verisuonivirtausmittari	30 000		
Potilasvalvontamonitorit		120 000	120 000
	45 000	265 000	135 000
6075 Radiologia			
Luustontiheysmittauslaite	120 000		
Natiivikuvauslaitteisto	325 000		
Kaartiokeila TT		100 000	
Ultraäänitutkimuslaite		80 000	
Radiologien työasemat 2 kpl		40 000	
	445 000	220 000	0
6100 Sisätautien vuodeosasto			
Sydämen ultraäänilaite	100 000		
Ekg-laite	10 000		
	110 000	0	0
6130 Keuhkosairauksien poliklinikka			
Spirometria/diffuusio-laite	45 000		
	45 000	0	0
6310 Päivystys			
Ultraäänilaite	60 000		
Siirtoventilaattori	22 000		
	82 000	0	0
ERIKOISSAIRAANHOITO YHTEENSÄ	813 700	543 000	171 000

PERUSTERVEYDENHUOLTO	TA 2020	TS 2021	TS 2022
7800 Terveysvalvonta			
Lämpökamera	30 000		
	30 000	0	0
7810 Eläinlääkintä			
Instrumenttien puhdistus- ja huoltokalusto	37 000		
	37 000	0	0
PERUSTERVEYDENHUOLTO YHTEENSÄ	67 000	0	0

TUKIPALVELUT	TA 2020	TS 2021	TS 2022
9102 Kiinteistö- ja tekninen huolto			
Perusterveydenhuollon tilojen suunnittelu ja rakentaminen	8 000 000	8 000 000	7 000 000
<u>Rakennushankkeet ja perusparannukset yhteensä</u>	8 000 000	8 000 000	7 000 000
9102 Kiinteistö- ja tekninen huolto			
Hengitysilmakompressori / 2 kpl	55 000		
Hoitajakutsujärjestelmän kaapelointi	15 000		
Hissien uusinta	86 000	74 000	
Leikkaussalin kuivatuksen rakentaminen		50 000	
<u>Kiinteät rakenteet ja laitteet yhteensä</u>	156 000	124 000	0
TUKIPALVELUT YHTEENSÄ	8 156 000	8 124 000	7 000 000
SOSTERI YHTEENSÄ	9 036 700	8 667 000	7 171 000