

# TASEKIRJA 2016



# SISÄLTÖ

<b>1</b>	<b>TOIMINTAKERTOMUS</b> .....	<b>1</b>
1.1	Kuntayhtymäjohtajan katsaus .....	1
1.2	Sisäisen valvonnan järjestäminen (sis. konsernivalvonnan) .....	3
1.3	Tuleva taloudellinen kehitys .....	4
1.4	Sairaanhoidopiirin hallinto, organisaatio ja johtaminen .....	5
<b>2</b>	<b>TOTEUTUMISVERTAILUT</b> .....	<b>9</b>
2.1	Tavoitteiden toteutuminen – toiminta ja käyttötalous .....	9
2.1.1.	Erikoissairaanhoito .....	9
2.1.2.	Perusterveydenhuolto ja sosiaalipalvelut .....	11
2.1.3.	Tukipalvelut .....	13
2.2	Tuloslaskelmaosan toteutuminen - piiri yhteensä .....	14
2.2.1.	Sosteri yhteensä .....	14
2.2.2.	Tulosalueet - tuloslaskelmat .....	15
2.2.3.	Tulosalueet – keskeiset toimintaluvut .....	20
2.2.4.	Tulosyksiköt – sairaansijat, laitoshoitopaikat ja palveluasuminen .....	23
2.2.5.	Henkilöstö .....	24
2.3	Investointiosan toteutuminen .....	26
2.4	Rahoitusosan toteutuminen .....	27
2.5	Valtuuston sitovuustaso .....	28
2.6	Kuntalaskutus .....	29
<b>3</b>	<b>TILINPÄÄTÖSLASKELMAT</b> .....	<b>31</b>
<b>4</b>	<b>TILINPÄÄTÖKSEN LIITETIEDOT</b> .....	<b>38</b>
<b>5</b>	<b>PROJEKTIT</b> .....	<b>48</b>
<b>6</b>	<b>ALLEKIRJOITUKSET JA MERKINNÄT</b> .....	<b>49</b>
<b>7</b>	<b>LUETTELOT JA SELVITYKSET</b> .....	<b>50</b>

# 1 TOIMINTAKERTOMUS

## 1.1 Kuntayhtymäjohtajan katsaus

Vuoden 2016 toimintaan kuntayhtymässä vaikutti valmistelussa oleva valtakunnallinen sote-uudistus siihen liittyvine lainsäädäntö- ja asetusmuutoksineen. Maakunta- ja sote-valmistelu käynnistyi Etelä-Savossa syksyllä 2016.

Kuntayhtymässä käynnistettiin prosessien ja prosessijohtamisen kehittäminen tavoitteena asiakaslähtöisyys ja asiakas- ja potilasjonojen minimointi sekä sujuva palvelu. Kuntayhtymän strategia päivitettiin talousarvioprosessin yhteydessä.

Enonkosken kunta siirsi sosiaalipalvelut Sosteriin 1.7.2016 ja Savonlinnan kaupunki teki päätöksen sosiaalipalveluiden siirrosta siten, että siirto toteutui 1.1.2017. Nämä kuntien päätökset edistivät sekä sosiaali- ja terveystalouden integraatiota lakivalmistelun hengessä että valmistautumista tulevaan sote-uudistukseen yhtenäisenä kokonaisuutena.

Enonkosken kunta päätti siirtää lisäksi perusterveydenhuollon palvelut takaisin Sosterin tuottavaksi ja Sulkavan kunta päätti ulkoistaa sote -palvelut 1.1.2017.

### Asiakkaat ja väestö

Potilaiden hoitoon pääsy toteutui erikoissairaanhoidossa hyvin - yli 6 kuukautta hoitoa odottaneita oli vuoden lopussa raportointijärjestelmän mukaan 3 potilasta, jotka tarkastelun perusteella heikään eivät tosiasiallisesti jonottaneet hoitoon.

Prosessijohtamisella pyritään kuitenkin jatkossa siihen, että jonotusajat merkittävästi nykyisestäkin lyhenevät.

Perusterveydenhuollossa hoitoon pääsy on parantunut merkittävästi. Sosiaalihuollossa palvelutarvearvio ja palvelupäätös saadaan niin ikään säädetyssä ajassa.

### Uudistuminen ja henkilöstö

Henkilöstömäärä kasvoi vuoteen 2015 verrattuna 46 henkilötyövuotta. Kasvu johtui mm. Enonkosken kunnan päätöksestä siirtää sosiaalipalvelut Itä-Savon sairaanhoitopiiriin kuntayhtymän hoidettavaksi.

Henkilöstökulut luontoisetuineen olivat vuonna 2016 n.75,02 m€ (vuonna 2015 n. 75,28 m€).

Ostopalveluna on lisäksi hankittu lääkäripalveluita. Palkkojen kautta maksettuja asiantuntijakorvauksia oli vuonna 2016 1,5 m€ (v. 2015 1,3 m€) sisältäen sosiaali- ja eläkevakuutusmaksut sekä palvelujen ostona yrityksiltä noin 4,56 m€ (4,46 m€).

Kuntayhtymän henkilöstöraportti on laadittu erillisenä ja käsitellään omana kokonaisuutena samassa kokouksessa tasekirjan kanssa.

Valmistelussa oleva sote-uudistus asettaa haasteita toiminnan organisointiin ja päätöksentekoon.

Työtehtävät, työn tekemisen yksikkö ja paikka vaihtuvat ja muuttuvat, työn sisältö ja kohteet uudistuvat - muutos on arkipäivää ja siihen on sopeuduttava. Henkilöstö, esimiehet ja päättäjät ovat suurien haasteiden edessä, mikä edellyttää kaikkien osapuolten kesken hyvän ja rakentavan yhteistyön jatkumista edelleen.

## Talous

Perussopimuksen mukaisesti kuntayhtymän tilinpäätöksessä ei muodostu yli- eikä alijäämää.

Marraskuun laskutuksen yhteydessä oikaistiin erikoissairaanhoidon 31.10.2016 tilanteessa kertynyttä ylijäämää jäsenkunnille 1 686 323,50 €.

Lisäksi vuoden 2016 tilinpäätöksen ylijäämää palautettiin jäsenkunnille seuraavasti: Savonlinnalle 4 846 467,77 €, Sulkavalle 239 785,52 €, Rantasalmelle/Terveystalolle 196 637,94 € ja Enonkoskelle 310 729,09 €.

Kuntayhtymällä oli pitkäaikaista velkaa vuoden lopussa yhteensä 11 757 794 €. Maksuvalmius oli vuonna 2016 aiempaa parempi.

Sairaanhoidollisten ostopalvelujen tarve ja käyttö ovat lisääntyneet.

Seuraavassa taulukossa ovat keskeiset sairaalat, joista palveluja on vv. 2013 - 2016 ostettu:

Palvelun tarjoaja	2013	2014	2015	2016
KUOPION YLIOPISTOLLINEN SAIRAALA	5 627 010,69	7 454 689,25	8 950 760,39	9 886 930,73
MIKKELIN KESKUSSAIRAALA	1 260 861,17	1 153 636,64	1 681 645,48	1 633 089,16
Pohjois-Karjalan sairhoito- ja sosalv ky	690 183,85	972 874,62	739 203,53	844 504,04
Etelä-Karjalan sosiaali- ja terveyspiiri	97 724,00	99 563,00	134 315,00	216 025,00
Niuvanniemen sairaala	971 589,73	902 304,97	756 952,88	849 926,42
Moision sairaala	152 150,00	263 305,00	262 472,00	406 793,00
Muut palveluntarjoajat	1 987 747,21	3 049 060,25	2 357 377,69	2 662 526,06
<b>Yhteensä €</b>	<b>10 787 266,65</b>	<b>13 895 433,73</b>	<b>14 882 726,97</b>	<b>16 499 794,41</b>

Vuodelle 2016 asetettujen tavoitteiden toteutuminen on kuvattu tulosaluekohtaisissa esityksissä.

14.3.2017

Panu Peitsaro  
kuntayhtymäjohtaja

## 1.2 Sisäisen valvonnan järjestäminen (sis. konsernivalvonnan)

### Sisäisen valvonnan kokonaisuus ja ohjeistus

Sairaanhoitopiirin sisäisen valvonnan kokonaisuuteen ja toteutumiseen vaikuttavat mm. seuraavat tekijät: johtamis- ja hallintojärjestelmä, johtamistapa, hyvän hallintotavan noudattaminen, organisaatorakenne, tehtävien ja velvollisuuksien määrittely sekä henkilöstöhallinnon periaatteet ja toimintatavat.

Sairaanhoitopiirissä em. asiat ja ohjeet on pääsääntöisesti sisällytetty hallintosääntöön (hyväksytty kuntayhtymävaltuustossa 9.6.2015 / § 9). Sisältöä täydentävät muut yhtymähallituksen ja viranhaltijoiden antamat ohjeet. Lisäksi on useita toimintapolitiikkamäärittelyjä.

Säännöt ja ohjeet ovat luettavissa ja saatavissa sairaanhoitopiirin intranetistä.

Yhtymähallitus on hyväksynyt sisäisen valvonnan ohjeen kuin myös ohjeistuksen sisäisestä tarkastuksesta.

### Säännösten, määräysten ja päätösten noudattaminen

Yhtymähallituksen tietoon ei ole tullut sellaisia valituksia tai oikaisuvaatimuksia, joiden tekemisen perusteena olisi ollut ainoastaan sisäisen valvonnan puutteellisuudesta aiheutunut lakien, ohjeiden, päätösten tai hyvän hallintotavan noudattamisen laiminlyönti.

Viranomaisten asettamia määräaikoja (selvitykset) on noudatettu.

### Tavoitteiden toteutuminen, varojen käytön valvonta, tuloksellisuuden arviointi

Tilinpäätökseen sisältyy tulosalueiden omat arviot yhtymävaltuuston asettamien sitovien tavoitteiden toteutumisesta. Tavoitteiden toteutumista ovat arvioineet myös tarkastuslautakunnan jäsenet antamassaan arviointikertomuksessa.

### Riskienhallinta

Vuodesta 2001 säännöllisesti toteutettu ulkoinen laadunhallinta-auditointi edellyttää sertifioidujen laadunhallintakriteereiden mukaista riskienhallintakriteeristön käsittelyä ja arvioinnin perusteella tehtäviä varmennus- ja kehittämistoimenpiteitä.

Laadunhallintakriteeristön riskienhallintaa koskevan arvioinnin suorittaa johdon kriteeristön osalta kuntayhtymän johtoryhmä ja toimintayksiköjä koskevien kriteeristöjen osalta yksikkö itse. Kuntayhtymän johtoryhmään kuuluvat sairaanhoitopiirin johtavat viranhaltijat.

Sairaanhoitopiirin työsuojeluorganisaatio on jatkanut osaltaan riskienhallinnan tavoitteiden ja sisällön toteuttamista.

Potilasturvallisuutta koskevia turvallisuusriskejä arvioi potilasturvallisuustyöryhmä. Tietohallintoriskejä arvioidaan erillisissä tietohallintoa koskevissa auditoinneissa.

### Sopimustoiminta

Hallintosäännössä on määräykset sopimusten tekemisestä ja allekirjoittamisesta. Kilpailutus toteutetaan toimeksiantosopimuksen mukaisesti Savonlinnan seudun hankintayksikön sekä erityisvastuualueen piirien kanssa yhteistyössä.

## Sisäinen tarkastus

Sisäinen tarkastus toteutetaan KYS-erva alueella piirien välisen yhteistyösopimuksen mukaisesti. Sisäisen tarkastuksen resursointi sisältää keskimäärin yhden työpäivän panoksen /viikko. Sisäisestä tarkastuksesta muodostuvat kustannukset kohdistuvat oikeudenmukaisessa suhteessa eri sairaanhoitopiireille.

Sisäinen tarkastus toimii yhtymähallituksen alaisuudessa ja on riippumaton ulkoisesta tarkastuksesta. Päällekkäisyyksien minimoimiseksi sisäinen tarkastus informoi ulkoista tarkastustointia.

### 1.3 Tuleva taloudellinen kehitys

Palvelujen rakennetta ja tuotantoa on uudistettu syksystä 2014 lähtien ja taloutta tasapainotettiin myös vuonna 2016. Prosessien kehittäminen ja johtaminen käynnistettiin keväällä 2016. Tavoitteena on parantaa tuottavuutta ja sujuvoittaa asiakaspalvelua tilanteessa, jossa valmistaudutaan sote-uudistuksen myötä tuleviin muutoksiin.

Toimintaa on uudistettu vastaamaan paremmin väestön tarpeita, huomioiden kotiin annettavat palvelut, laitoshoidon väheneminen ja sosiaali- ja terveydenhuoltopalvelujen (erikoissairaanhoido, perusterveydenhuolto sekä sosiaalipalvelut) aiempaa tiiviimpi integroiminen.

Taloudelliseen kehitykseen vaikuttavat myös jäsenkuntien päätökset. Enonkosken kunta siirsi Sosterille sosiaalipalvelut 1.7.2016 lukien ja Savonlinnan kaupunki 1.1.2017 lukien samalla kun Sulkava ulkoisti sote-palvelunsa 1.1.2017 lukien.

#### Tulorahoitus

Palveluista perittävien asiakasmaksujen määrä kasvoi asetusmuutoksen vuoksi 2 322 694,37 €.

Kuntalaskutuksen kasvu on ollut varsin voimakasta - vuodesta 2007 (99,03 m€) vuoteen 2014 (131,74 m€) 33,0 %. Tilinpäätöksessä 2015 kuntalaskutus oli yhteensä 128,11 m€ ja vuonna 2016 kuntalaskutus oli 129,50 m€, kasvua 1,1 %.

#### Investoinnit ja niiden rahoitus

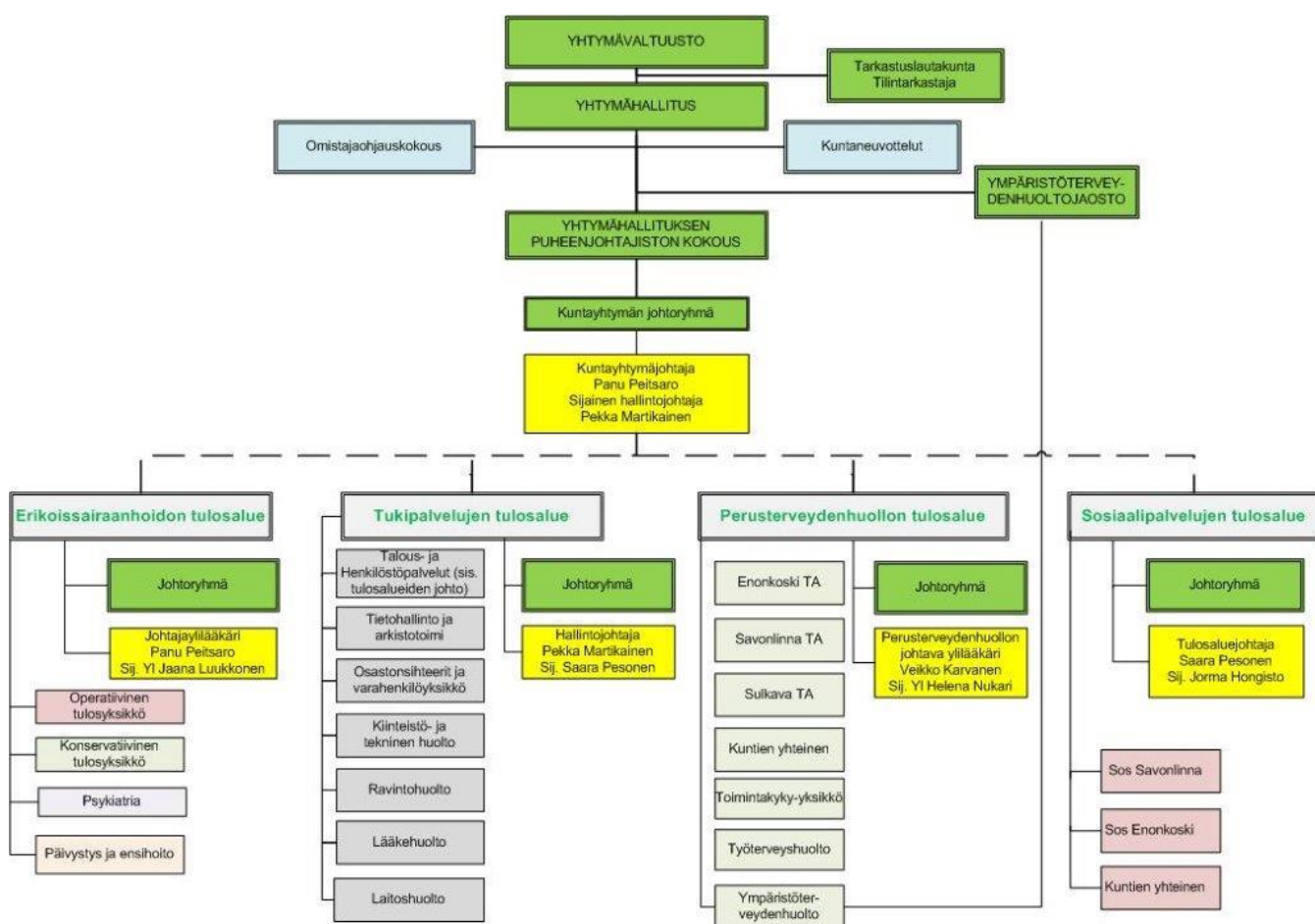
Kuntayhtymän investoinnit on pääsääntöisesti mitoitettu poistojen määrään. Tilinpäätösvuoden poistot olivat 3.245 516,17 €. Investointien määrä vuonna 2016 oli vain 1 118 530,88 €.

Kuntayhtymän taloudellisen kehityksen ennakoiti on parantunut jonkun verran. Merkittävä taloudellinen riski on edelleen ostopalvelujen kustannusten kehitys sekä muutosten myötä kasvava palvelujen ostotarve muista sairaanhoitopiireistä - erityisesti KYS-piiristä. Tämä vaikuttaa kokonaisuudessaan olennaisesti tavoitteiden toteutumiseen.

## Tuloksen käsittely

Perussopimuksen 22 §:n mukaan tilinpäätöksen yhteydessä ennen tilinpäätöksen sulkemista kuntayhtymä oikaisee oma-aloitteisesti suoritehinnat jälkilaskennalla toteutuneiden kustannusten ja palvelujen käytön mukaisesti niin, että jäsenkunnalta peritään ainoastaan kustannuspaikkakohtainen omakustannushinta. Kunkin jäsenkunnan mahdollinen maksuvajaus peritään jäsenkunnalta ja liikaa peritty maksu palautetaan jäsenkunnalle, joten kuntayhtymälle tulee nollatulos tilinpäätökseen. Tämän vuoksi tuloksen käsittely erikseen on tarpeellista.

## 1.4 Sairaanhoidopiirin hallinto, organisaatio ja johtaminen



## Sairaanhoitopiirin hallinto, organisaatio ja johtaminen

### Kuntayhtymävaltuusto

Puheenjohtaja	Anja Kuuramaa	
I varapuheenjohtaja	Liisa Kämäräinen	
II varapuheenjohtaja	Onni Ronkanen	
<u>Kunta</u>	<u>Jäsen</u>	<u>Varajäsen</u>
Enonkoski	Anja Kuuramaa	Marja Laitinen
	Tuomo Kautonen	Petri Purhonen
Rantasalmi	Matti Haikonen	Eero Sistonen
	Liisa Kämäräinen	Marisa Hukkanen
	Auvo Kokkonen	Pia Vokkolainen
	Satu Vihavainen	Ahti Myllys
Savonlinna	Onni Ronkanen	Helena Wright
	Tuomas Loikkanen	Mikko Jantunen
	Carita Röpelin-Pitkänen	Anne Herttuainen
	Markku Valjakka	Tapio Mikkonen
	Aila Makkonen	Riitta Härkönen
	Karoliina Helander	Ritva Suomalainen
	Varpu Vaarnamo ← 30.5.2016	Milla Lehiö ← 30.5.2016
	Milla Lehiö 30.5.2016→	Kirsi Heikkinen-Jokilahti 30.5.2016→
	Juha Niskanen	Erkki Itkonen
Sulkava	Kaisa Ralli	Sanna Reponen
	Virve Litmanen	Hanne-Maaria Rentola
	Jari Partanen	Osmo Tulilahti
	Kari Summanen	Vesa Ahonen

Valtuusto kokoontui 2 kertaa ja käsitteli kokouksissaan yhteensä 17 asiaa. Pöytäkirjanpitäjänä oli hallintojohtaja Pekka Martikainen.

### Kuntayhtymähallitus

Puheenjohtaja	Pekka Nousiainen
I varapuheenjohtaja	Ari Silvennoinen
II varapuheenjohtaja	Ahti Myllys

<u>Varsinaiset jäsenet</u>	<u>Kunta</u>	<u>Varajäsenet</u>	<u>Kunta</u>
Heli Laamanen	Savonlinna	Jouni Matilainen	Savonlinna
Eeva Lyytinen	Sulkava	Marja Laitinen	Enonkoski
Ahti Myllys	Rantasalmi	Sari Jokinen	Rantasalmi
Lauri Niiranen ←30.5.2016	Enonkoski	Eija Soljento ←30.6.2016	Enonkoski
Tuomo Kautonen →30.5.2016	Enonkoski	Mirja Lyytikäinen →1.7.2016	Enonkoski
Pekka Nousiainen	Savonlinna	Carita Röpelin-Pitkänen	Savonlinna
Kaisa Ralli	Sulkava	Esa Repo	Sulkava
Teija Rönkkö ←30.6.2016	Enonkoski	Juha Niskanen	Savonlinna
Esa Natunen→1.7.2016	Enonkoski		
Ari Silvennoinen	Savonlinna	Jarmo Linnamurto→30.5.2016	Savonlinna
Eija Stenberg	Savonlinna	Riitta Härkönen	Savonlinna

Hallitus kokoontui 13 kertaa ja käsitteli 157 asiaa. Hallitukselle asiat esitteli kuntayhtymäjohtaja Panu Peitsaro. Pöytäkirjanpitäjänä oli hallintojohtaja Pekka Martikainen.

Hallintoylihoitaja ja tulosaluejohtajat olivat mukana kokouksissa asiantuntijajäseninä.



## Tarkastuslautakunta

Puheenjohtaja Matti Haikonen  
Varapuheenjohtaja Auvo Kokkonen

<u>Varsinaiset jäsenet</u>	<u>Kunta</u>	<u>Varajäsenet</u>	<u>Kunta</u>
Matti Haikonen	Rantasalmi	Eiju Paajanen	Savonlinna
Auvo Kokkonen	Rantasalmi	Tapio Mikkonen	Savonlinna
Leena Korhonen	Savonlinna	Vesa Virta	Sulkava
Merja Kiesiläinen	Savonlinna	Markku Valjakka	Savonlinna
Kari Virtanen	Savonlinna	Pirkko Happonen ← 16.12.2016	Savonlinna
		Helena Wright → 16.12.2016	Savonlinna

Tarkastuslautakunta kokoontui 10 kertaa ja käsitteli yhteensä 49 asiaa.

Valtuuston valitsemana JHTT-yhteisönä on ollut BDO Audiator Oy. Vastuullisena tilintarkastajana ja tarkastuslautakunnan sihteerinä on toiminut JHTT-tilintarkastaja Matti Jalkanen.

## Kuntayhtymähallituksen puheenjohtajisto

Puheenjohtaja Pekka Nousiainen  
I-varapuheenjohtaja Ari Silvennoinen  
II-varapuheenjohtaja Ahti Myllys  
Kuntayhtymäjohtaja Panu Peitsaro  
Hallintojohtaja Pekka Martikainen

Kuntayhtymähallituksen puheenjohtajisto kokoontui 13 kertaa ja käsitteli 115 asiaa. Kuntayhtymähallituksen puheenjohtajistolle asiat esitteli kuntayhtymäjohtaja Panu Peitsaro. Pöytäkirjanpitäjänä oli hallintojohtaja Pekka Martikainen

## Ympäristöterveydenhuoltojaosto

Puheenjohtaja Heli Laamanen  
Varapuheenjohtaja Eija Stenberg

<u>Varsinaiset jäsenet</u>	<u>Kunta</u>	<u>Varajäsenet</u>	<u>Kunta</u>
Vesa Ahonen	Sulkava	Eeva Lyytinen	Sulkava
Pekka Auvinen	Juva	Jaakko Hänninen	Juva
Pirkko Ihanamäki	Puumala	Tiina Lipo-Lempiäinen	Puumala
Tapio Kukkonen	Savonlinna	Juho Tiainen	Rantasalmi
Heli Laamanen	Savonlinna	Johanna Parkkinen	Savonlinna
Ahti Myllys	Rantasalmi	Onni Ronkanen	Savonlinna
Eija Stenberg	Savonlinna	Tanja Taupila	Savonlinna
Satu Vihavainen	Rantasalmi	Erkki Itkonen	Savonlinna

Ympäristöterveydenhuoltojaosto kokoontui 6 kertaa ja käsitteli yhteensä 41 asiaa.

## Kuntayhtymän johtoryhmä

Kuntayhtymäjohtaja, johtajaylilääkäri	Panu Peitsaro
Hallintojohtaja, tukipalvelujen tulosaluejohtaja (oto)	Pekka Martikainen
Hallintoylihoitaja	Riitta Sipinen
Sosiaalipalvelujen tulosaluejohtaja	Saara Pesonen
Henkilöstöpäällikkö	Kaija Lappalainen
Perusterveydenhuollon johtava ylilääkäri	Veikko Karvanen
Vs. johtajaylilääkäri, ylilääkäri	Jaana Luukkonen
Henkilöstön edustaja, päälouottamus mies	Seija-Sofia Käärmelahti

Kuntayhtymän johtoryhmä kokoontui 39 kertaa ja käsitteli yhteensä 225 asiaa.

**Tulosalueiden johtajat ja ylihoitajat**

<u>Tulosalue</u>	<u>Tulosalueen johtaja</u>	<u>Ylihoitajat ja päälliköt</u>
<b>Erikoissairaanhoido</b>	Panu Peitsaro	Kirsi Matikainen Maijaterstu Tiainen
<b>Perusterveydenhuolto</b>	Veikko Karvanen	Ulla Kemppainen
<b>Sosiaalipalvelut</b>	Saara Pesonen	Anu Koivumäki Minna Laurio
<b>Tukipalvelut</b>	Pekka Martikainen (oto)	

**Henkilöstön pääluottamusmiehet**

JHL	pääluottamusmies	Esko Hakkarainen
JUKO	pääluottamusmies	Marja-Leena Gröhn
JUKO	pääluottamusmies	Pekka Kilpeläinen
JYTY	pääluottamusmies	Erja Turkulainen
TEHY	pääluottamusmies	Seija-Sofia Käärmelahti
SUPER	pääluottamusmies	Tarja Loikkanen
Palkka-asiamies	henkilöstöpäällikkö	Kaija Lappalainen

**Yhteistyötoimikunta****Tehtävä****Varsinainen jäsen****Varajäsen**Yhtymähallituksen edustajat

Yhtymähallituksen vpj

Ari Silvennoinen, vpj

Eija Stenberg

Yhtymähallituksen pj

Pekka Nousiainen

Ahti Mylly

Viranhaltijat

Sairaanhoitopiirin johtaja

Panu Peitsaro

Pekka Martikainen

Hallintoylihoitaja

Riitta Sipinen

Osastonhoitaja

Sirpa Forss

Hilikka Kupiainen

Työsuojelun edustajat

Turvallisuuspäällikkö

Hannu Kosonen

Työsuojeluvaltuutettu

Mervi Heikkinen

Työsuojeluvaltuutettu

Leena Paakkunainen

Työsuojeluvaltuutettu

Kirsi Matikainen

Luottamusmiehet

Pääluottamusmies, JHL

Esko Hakkarainen

Pääluottamusmies, Juko

Pekka Kilpeläinen

Pääluottamusmies, Juko

Marja-Leena Gröhn

Pääluottamusmies, Super

Tarja Loikkanen

Pääluottamusmies, Tehy

Seija-Sofia Käärmelahti

Pääluottamusmies, Jyty

Erja Turkulainen pj.

Pöytäkirjanpitäjä

Henkilöstöpäällikkö

Kaija Lappalainen

Pekka Martikainen

Yhteistyötoimikunta kokoontui 6 kertaa ja käsitteli yhteensä 27 asiaa.

## 2 TOTEUTUMISVERTAILUT

### 2.1 Tavoitteiden toteutuminen – toiminta ja käyttötalous

#### 2.1.1. Erikoissairaanhoito

Tavoite	Mittari	Toteutuma
Palveluketjujen kehittäminen KYS erva alueen sairaaloiden kanssa	KYS-erva järjestämissopimuksen mukaiset erikoisalakohtaiset suunnitelmat potilaiden hoidon järjestämiseksi; toteutunut / ei toteutunut	Erikoisalakohtaisia suunnitelmia valmisteltiin erva-alueella ja suunnitelman käsittely siirtyi valtakunnallisen sote-valmistelun vuoksi keväälle 2017.
Erikoissairaanhoidon osastotoimintojen käyttöaste nostetaan ensi vuoden aikana keskimäärin 83 % tasolle	Käyttöaste seuranta kuukausittain	Erikoissairaanhoidon osastotoimintojen käyttöaste oli 75,8 %
Vuoden 2016 talousarvio sopeutettu toisen vaiheen rakennemuutokseen. Vuoden 2016 aikana valmistaudutaan esh:n rakennemuutoksen seuraavaan vaiheeseen. - Päihdehuollon, mielenterveystyön ja psykiatrian integraation valmistelu. - Päivystyksen lääkäripalvelujen yhteensovittaminen / uudelleenjärjestelyt	Exreport kuukausittain  2017 toimintasuunnitelma / TA:ssa huomioitu	Päihdehuollon, mielenterveystyön ja psykiatrian toiminnot integroitiin syksyllä 2016.
Viroissa ja toimissa on koulutettu ja ammattitaitoinen henkilöstö. Henkilöstörakenne on taloussuunnitelman mukaisella tasolla. 85 % hoitohenkilökunnasta on vakituisia. Varahenkilöstön avulla vähennetään sijaisten käyttöä lyhytaikaisiin poissaoloihin. Tehostetaan lääkäreiden rekrytointia virkasuhteisiin. Lisätään lääkäreiden kumppanuusvirkoja KYS erva alueen sairaaloiden kanssa	Exreport Toteutunut lkm	83 % hoitohenkilökunnasta on vakituisia. Varahenkilöstön avulla vähennettiin sijaisten käyttöä eripituisiin poissaoloihin. Tehostettiin lääkäreiden rekrytointia virkasuhteisiin, jossa on onnistuttu perusterveydenhuollossa erittäin hyvin. Kumppanuusvirkoja ei varsinaisesti ole erikoissairaanhoidossa perustettu, mutta erinäisiä yhteistyösopimuksia ja osa-aikaisia virkasuhteita on pystytty yhteistyön avulla luomaan.

## **Erikoissairaanhoito**

### **Muutokset rakenteessa**

Erikoissairaanhoidon tulosalueella sairaansijat vähenivät. Lastentaudit siirtyivät pois operatiivisesta tulosyksiköstä lasten ja nuorten yksikköön perusterveydenhuoltoon ja sairaanhoidollisten palvelujen tulosyksikkö lakkasi ja sen yksiköt siirrettiin toisten tulosyksiköiden alaisuuteen. Niissä toiminta mukautettiin kliinisten erikoisalojen tarpeeseen.

### **Sairaanajat vähenivät**

Konservatiivisessa tulosyksikössä vuodeosastotoimintaa oli vuonna 2016 kahdella sisätautien vuodeosastolla (4A ja 5A). Keuhkosairauksien ja neurologian vuodeosasto 4B:n toiminta järjestettiin jo marraskuun 2015 alusta vuodeosastojen 4A, 5A ja 2B kesken. Tällä muutoksella vähentyi 16 ss ja 16 htv. Suurin osa henkilöstösiirroista tapahtui perusterveydenhuoltoon ja sosiaalipalveluihin. Poliklinikka-toimintoja keskitettiin entisen 4B:n tiloihin. Operatiivisessa tulosyksikössä sairaansijamäärää pienennettiin molemmilla osastoilla (3A ja 2A), yhteensä 7 ss. Henkilökuntavähennys on 6 htv. Erikoissairaanhoidon sairaansijamäärä oli vuonna 2016 yhteensä 114, mikä on 23 ss vähemmän kuin vuonna 2015. Sairaanajamäärän vähentäminen asettaa vaatimuksia jatkohoitajärjestelyille, mihin haasteeseen osataan vastattiin vuonna 2016 aloittaneella tehostetulla kotihoidolla (Tehosa, kotisairaala). Kotiutusprosessiin kiinnitettiin myös huomiota tavoitteena mahdollisimman nopea ja tuettu kotiutuminen suoraan erikoissairaanhoidosta.

Leikkausosasto toimi maanantaista perjantaihin klo 7.30 - 18. Kirurgialla, sisätaudeilla ja anestesiologyassa jatkoi sekä etu- että takapäivystys ympärivuorokautisesti. Päivystysasetuksen voimaantulon myötä päivystysleikkausten määrä vähentyi, mutta edelleen SKS:ssa tehdään virka-aikana matalan komplikaatiotason päivystystoimenpiteitä. Kiireellisiä tai henkeä pelastavia toimenpiteitä tehtiin virka-ajan ulkopuolella hälytystyönä pienessä määrin. Päivystyspotilaiden hoito toisissa sairaaloissa kasvatti huomattavasti ostopalvelukustannuksia. Synnytysten loppumisen (1.1.2015) yhteydessä perustettu kättilörinki osoittautui tarpeelliseksi ja se jatkoi toimintaansa integroituna kirurgian ja naistentautien osaston 3A toimintaan. Pienten erikoisalojen; KNK -, silmätaudit sekä hammas- ja suusairaudet, toiminta jatkui ennallaan.

### **Yhden päivystyksen malli**

Päivystysalueella on vakiintunut käytännöksi yhden päivystyksen malli. Potilaita ei erotella perusterveydenhuollon ja erikoissairaanhoidon potilaiksi, vaan hoidon tarpeen arvioinnin perusteella päivystykseen tulevat potilaat jaetaan suoraan nopeaan fast track -linjaan, konservatiiviseen ja operatiiviseen linjaan. Päivystyksen tiloissa toteutettiin edelleen vuonna 2016 alusta arki-iltaisain maanantaista torstaihin kiireellistä (hoidon tarve 1-3 vrk kuluessa) perusterveydenhuollon lääkärivastaanottotoimintaa.

## 2.1.2. Perusterveydenhuolto ja sosiaalipalvelut

Tavoite	Mittari	Toteutuma
Väestön peruspalvelut pystytään järjestämään oikea-aikaisesti ja kattavasti koko sairaanhoitopiirin alueella	<p>Yhteydensaanti perusterveydenhuoltoon ja hoidon tarpeen arviointi vuorokauden sisällä (100 %)</p> <p>Kiireettömään hoitoon pääsy alle kolmessa kuukaudessa, suun terveydenhuollossa alle kuudessa kuukaudessa (100 %)</p> <p>Palvelutarvearvio ja palvelupäätös sosiaalipalveluissa säädettyssä ajassa (100 %)</p>	<p>Yhteydensaanti perusterveydenhuoltoon ja hoidon tarpeen arviointi vuorokauden sisällä (100 %) - tavoite on toteutunut</p> <p>Kiireettömään hoitoon pääsy lääkärille alle kolmessa kuukaudessa (100 %) toteutunut, suun terveydenhuollossa alle kuudessa kuukaudessa (100 %) - ei toteutunut</p> <p>Palvelutarvearvio tehtiin sosiaalipalveluissa säädettyssä ajassa, 7 arkipäivän aikana (100 %)</p> <p>Palvelupäätös annetaan myös säädettyssä ajassa, 3 kk aikana (100 %)</p>
Toimivat palveluketjut, ensivuoden painopisteiksi; Tehosa, lasten- ja nuorten palvelut, toimintakyky-yksikkö	Palveluketjut kuvattu vuoden 2016 aikana	<p>Palveluketjut kuvattu vuoden 2016 aikana - Palveluprosesseja on kehitetty asiakaslähtöisemmäksi ja sujuvammaksi</p> <p>Kehittäminen jatkuu edelleen</p>

## **Perusterveydenhuolto ja sosiaalipalvelut**

### **Kotihoitopainotteisuus ja tehostettu kotisairaanhoido**

Tehostettu kotisairaanhoido käynnistettiin Sosterissa 3/2016. Tehostetussa kotisairaanhoidossa hoidetaan pääasiassa kotihoidon piirissä olevia asiakkaita, joilla on sairauteen liittyvä tilapäinen tehostetun hoidon tarve. Hoito on asiakaslähtöistä ja kustannustehokasta, koska vaihtoehtona olisi hoito sairaalaosastolla. Hoitoprosessia kehitetään jatkuvasti eri yhteistyötahojen, esimerkiksi ensihoidon ja yhteis-päivystyksen kanssa.

### **Vastaanottotoiminnan vahvistaminen**

Perusterveydenhuollon vastaanottotoiminnan vahvistaminen lääkärivastaanottojen osalta on onnistunut hyvin. Lääkäreitä on pystytty rekrytoimaan sekä vakituisiin virkoihin että määräaikaisiin sijaistuksiin. Pitkäaikainen lääkärivaje on saatu korjattua. Perusterveydenhuollossa lääkärivaje oli tammikuussa 2016 10 lääkäriä ja tammikuussa 2017 1,5 lääkäriä, vaikka 4 lääkäriä eläköityi vuoden 2016 aikana. Onnistuneen rekrytoinnin taustalla on systemaattinen lääketieteen kandidaateihin ja nuoriin lääkäriin suunnattu markkinointi, hyvä aloittavien lääkäreiden perehdytys ja seniorituki ja joustavat työjärjestelyt. Merkittävä apu on ollut myös rekrytointiyhteistyö MediApu Oy:n kanssa.

Prosessien kehittäminen ja onnistunut rekrytointi ovat parantaneet hoitoon pääsyä merkittävästi. Yhteydensaanti puhelimitse terveys- asemille on parantunut. Asiakkaalle voidaan antaa lääkärin tai hoitajan vastaanottoaika pääsääntöisesti ensimmäisen puhelinkontaktin aikana. Hoitajalle pääsee 1-2 päivän sisällä yhteydenotosta, lääkärille kiireellisissä asioissa 1-2 päivän aikana. Kiireettömässä hoidon tarpeessa lääkärin aikaa odottavia oli vuosi sitten (tammikuussa 2016) 392 asiakasta ja nyt (tammikuussa 2017) 18 asiakasta. Suun terveydenhuollossa odotusajat kiireettömään hoitoon ovat edelleen pitkät, mutta kiireelliseen hoitoon (särky) pääsee samana päivänä. Kaksi hammaslääkärää saatiin vakituisiin virkoihin ja ostopalveluna hankittavaa hammaslääkäripalvelua voitiin vähentää yhdellä henkilötyövuodella.

### **Lasten ja lapsiperheiden palvelut**

Lasten ja nuorten palvelut on keskitetty yhteen tulosityksikköön. Tällä järjestelyllä varmistetaan asiakkaan kannalta sujuva hoitoprosessi. Yksikössä on käynnissä kehittämishanke, jonka tavoitteena on yksinkertaistaa ja selkeyttää yhteydensaantia, hoidon tarpeen arviointia ja ohjautumista oikeanlaisiin palveluihin.

Ongelmana on pula erityisosajista. Nuorisopsykiatrin ja puheterapeutin virkoja/työsuhteita ei ole pystytty täyttämään ja nuorisopsykiatrian ostopalveluitakin on ollut vaikea saada. Tämä on vaikeuttanut em. palveluiden järjestämistä ja aiheuttanut jonoja.

### Palveluseteli-valmistelu, kotihoito

Palveluseteliä suunniteltiin talousarviovuoden aikana lähinnä kotihoitoon. Suunnittelu käynnistettiin yhteistyössä Essoten palveluseteli-asiantuntijoiden kanssa.

### Toimintakyky-yksikkö

Kuntoutuksen painopistealueena on ollut kotikuntoutuksen lisääminen ja tiivis yhteistyö kotihoidon kanssa. Henkilöresursseja on lisätty kotikuntoutukseen ja toimintamallia kehitetään jatkuvasti. Tavoitteena on vastata nopeasti ja tehokkaasti kuntoutustarpeeseen sairaalasta kotiutuessa tai koihoidon asiakkaan toimintakyvyn heikentyessä.

### Sosiaalipalvelut Sosteriin Enonkosken ja Savonlinnan osalta

Enonkosken kunta päätti siirtää sosiaalipalvelut Sosteriin 1.7.2016 ja Savonlinnan kaupunki 1.1.2017. Sosiaalipalvelujen kokonaisuus tuotetaan nyt näiden kuntien osalta Sosterissa.

### 2.1.3. Tukipalvelut

Tavoite	Mittari	Toteutuma
Palvelusetelien käyttöönotto erikseen päätetyissä palveluissa	Setelien käyttövolyymi / talous	Palvelusetelin käyttöönoton valmistelu aloitettiin osana maakunta-sote- valmistelua
Toimintaohjeiden (sisäiset/ulkoiset) päivitys	Tulosityksiköiden toimintaohjeet on päivitetty vuoden 2016 loppuun mennessä	Tulosityksiköt ovat päivittäneet toimintaohjeensa ja ne on julkaistu Intrassa.
Asiakastyytyväisyyskyselyt laitoshuollossa, tietohallinnossa ja varahenkilöyksikössä.	Kyselyt on tehty v. 2016 loppuun mennessä	kyselyt toteutettiin tavoitteen mukaisesti

Enonkosken kunnan sosiaalipalvelut siirrettiin Sosteriin 1.7.2016 - huomioitiin talousarviomuutoksena.

## 2.2 Tuloslaskelmaosan toteutuminen - piiri yhteensä

### 2.2.1. Sosteri yhteensä

ITÄ-SAVON SHP KY TULOSLASKELMA	Tilinpäätös 2015	Talousarvio 2016	Muutettu ta 2016	Tilinpäätös 2016	Tot %	VERTAILU TP 16 / TP 15	
						MUUTOS €	MUUTOS %
<b>TOIMINTATUOTOT</b>							
Myyntituotot	135 328 828,79	131 256 713,00	132 610 438,00	136 883 176,03	103,2	1 554 347,24	1,1
Maksutuotot	13 265 003,27	12 537 685,00	12 643 035,00	14 965 729,37	118,4	1 700 726,10	12,8
Tuet ja avustukset	1 901 080,69	1 554 200,00	1 608 179,00	1 745 079,59	108,5	-156 001,10	-8,2
Muut toimintatuotot	2 935 521,99	2 833 810,00	2 887 910,00	3 423 951,97	118,6	488 429,98	16,6
<b>ULKOISET TUOTOT YHT.</b>	<b>153 430 434,74</b>	<b>148 182 408,00</b>	<b>149 749 562,00</b>	<b>157 017 936,96</b>	<b>104,9</b>	<b>3 587 502,22</b>	<b>2,3</b>
Vyörytetyt nettotuotot	35 291 109,95	28 622 822,00	28 794 807,00	27 510 629,59	95,5	-7 780 480,36	-22,0
<b>TOIMINTATUOTOT YHTEENSÄ</b>	<b>188 721 544,69</b>	<b>176 805 230,00</b>	<b>178 544 369,00</b>	<b>184 528 566,55</b>	<b>103,4</b>	<b>-4 192 978,14</b>	<b>-2,2</b>
<b>TOIMINTAKULUT</b>							
Henkilöstökulut							
Palkat ja palkkiot	-60 199 237,45	-59 838 831,00	-60 582 972,00	-59 767 176,47	98,7	432 060,98	-0,7
Henkilösivukulut							
Eläkekulut	-12 732 014,69	-11 994 833,00	-12 149 616,00	-12 631 978,99	104,0	100 035,70	-0,8
Muut henkilösivukulut	-2 355 799,45	-2 836 470,00	-2 880 608,00	-2 621 997,67	91,0	-266 198,22	11,3
Henkilöstökulut yht	-75 287 051,59	-74 670 134,00	-75 613 196,00	-75 021 153,13	99,2	265 898,46	-0,4
Palvelujen ostot yht	-54 070 956,14	-50 171 820,00	-50 466 020,00	-56 960 758,66	112,9	-2 889 802,52	5,3
Aineet, tarvikkeet, tavarat	-12 351 832,58	-12 082 724,00	-12 145 714,00	-13 405 882,96	110,4	-1 054 050,38	8,5
Avustukset	-1 130 395,94	-1 140 000,00	-1 281 500,00	-1 206 317,51	94,1	-75 921,57	6,7
Muut toimintakulut	-6 975 280,37	-6 420 085,00	-6 560 351,00	-7 039 345,78	107,3	-64 065,41	0,9
<b>ULKOISET KULUT YHT.</b>	<b>-149 815 516,62</b>	<b>-144 484 763,00</b>	<b>-146 066 781,00</b>	<b>-153 633 458,04</b>	<b>105,2</b>	<b>-3 817 941,42</b>	<b>2,5</b>
Vyörytetyt nettokulut	-35 291 109,95	-28 622 822,00	-28 777 703,00	-27 510 629,59	95,6	7 780 480,36	-22,0
<b>TOIMINTAKULUT YHTEENSÄ</b>	<b>-185 106 626,57</b>	<b>-173 107 585,00</b>	<b>-174 844 484,00</b>	<b>-181 144 087,63</b>	<b>103,6</b>	<b>3 962 538,94</b>	<b>-2,1</b>
<b>TOIMINTAKATE</b>	<b>3 614 918,12</b>	<b>3 697 645,00</b>	<b>3 699 885,00</b>	<b>3 384 478,92</b>	<b>91,5</b>	<b>-230 439,20</b>	<b>-6,4</b>
Rahoitustuotot ja -kulut							
Korkotuotot	4 608,67	6 050,00	6 050,00	0,00	0,0	-4 608,67	-100,0
Muut rahoitustuotot	144 046,16	110 000,00	110 000,00	188 028,76	170,9	43 982,60	30,5
Korkokulut	-253 578,59	-375 000,00	-375 000,00	-297 868,59	79,4	-44 290,00	17,5
Muut rahoituskulut	-123 540,06	-123 500,00	-123 500,00	-29 122,92	23,6	94 417,14	-76,4
Rahoitustuotot ja -kulut yht	-228 463,82	-382 450,00	-382 450,00	-138 962,75	36,3	89 501,07	-39,2
<b>VUOSIKATE</b>	<b>3 386 454,30</b>	<b>3 315 195,00</b>	<b>3 317 435,00</b>	<b>3 245 516,17</b>	<b>97,8</b>	<b>-140 938,13</b>	<b>-4,2</b>
Poistot ja arvonalentumiset							
Suunn.mukaiset poistot	-3 386 454,30	-3 315 195,00	-3 317 435,00	-3 245 516,17	97,8	140 938,13	-4,2
<b>TILIKAUDEN TULOS</b>	<b>0,00</b>	<b>0,00</b>	<b>0,00</b>	<b>0,00</b>	<b>0,0</b>		
<b>TILIKAUDEN YLI-/ALIJÄÄMÄ</b>	<b>0,00</b>	<b>0,00</b>	<b>0,00</b>	<b>0,00</b>	<b>0,0</b>		



## 2.2.2. Tulosalueet - tuloslaskelmat

ITÄ-SAVON SHP KY TULOSLASKELMA	Tilinpäätös 2015	Talousarvio 2016	Muutettu ta 2016	Tilinpäätös 2016	Tot %	VERTAILU TP 16 / TP 15	
						MUUTOS €	MUUTOS %
<b>ERIKOISSAIRAANHOITO</b>							
<b>TOIMINTATUOTOT</b>							
Myyntituotot	77 992 450,81	69 688 328,00	69 688 328,00	71 809 860,92	103,0	-6 182 589,89	-7,9
Maksutuotot	3 236 700,03	2 982 224,00	2 982 224,00	3 713 388,78	124,5	476 688,75	14,7
Tuet ja avustukset	6 243,78	2 000,00	2 000,00	5 027,13	251,4	-1 216,65	-19,5
Muut toimintatuotot	48 129,44	57 890,00	57 890,00	414 992,20	716,9	366 862,76	762,2
<b>ULKOISET TUOTOT YHT.</b>	<b>81 283 524,06</b>	<b>72 730 442,00</b>	<b>72 730 442,00</b>	<b>75 943 269,03</b>	<b>104,4</b>	<b>-5 340 255,03</b>	<b>-6,6</b>
<b>TOIMINTATUOTOT YHTEENSÄ</b>	<b>81 283 524,06</b>	<b>72 730 442,00</b>	<b>72 730 442,00</b>	<b>75 943 269,03</b>	<b>104,4</b>	<b>-5 340 255,03</b>	<b>-6,6</b>
<b>TOIMINTAKULUT</b>							
Henkilöstökulut							
Palkat ja palkkiot	-20 216 494,84	-19 615 000,00	-19 615 000,00	-19 673 391,73	100,3	543 103,11	-2,7
Henkilösivukulut							
Eläkekulut	-4 303 137,45	-3 907 189,00	-3 907 189,00	-4 077 106,72	104,3	226 030,73	-5,3
Muut henkilösivukulut	-780 986,98	-987 116,00	-987 116,00	-929 919,57	94,2	-148 932,59	19,1
Henkilöstökulut yht	-25 300 619,27	-24 509 305,00	-24 509 305,00	-24 680 418,02	100,7	620 201,25	-2,5
Palvelujen ostot yht	-24 509 951,47	-21 366 495,00	-21 366 495,00	-24 348 751,50	114,0	161 199,97	-0,7
Aineet, tarvikkeet, tavarat	-7 466 434,26	-6 544 132,00	-6 544 132,00	-7 452 371,35	113,9	14 062,91	-0,2
Avustukset	-6 056,64	-5 000,00	-5 000,00	0,00	0,0	6 056,64	-100,0
Muut toimintakulut	-694 334,71	-604 057,00	-604 057,00	-588 009,24	97,3	106 325,47	-15,3
<b>ULKOISET KULUT YHT.</b>	<b>-57 977 396,35</b>	<b>-53 028 989,00</b>	<b>-53 028 989,00</b>	<b>-57 069 550,11</b>	<b>107,6</b>	<b>907 846,24</b>	<b>-1,6</b>
Vyörytetyt nettokulut	-22 729 998,23	-19 088 464,00	-19 088 464,00	-18 312 351,87	95,9	4 417 646,36	-19,4
<b>TOIMINTAKULUT YHTEENSÄ</b>	<b>-80 707 394,58</b>	<b>-72 117 453,00</b>	<b>-72 117 453,00</b>	<b>-75 381 901,98</b>	<b>104,5</b>	<b>5 325 492,60</b>	<b>-6,6</b>
<b>TOIMINTAKATE</b>	<b>576 129,48</b>	<b>612 989,00</b>	<b>612 989,00</b>	<b>561 367,05</b>	<b>91,6</b>	<b>-14 762,43</b>	<b>-2,6</b>
Rahoitustuotot ja -kulut							
<b>VUOSIKATE</b>	<b>576 129,48</b>	<b>612 989,00</b>	<b>612 989,00</b>	<b>561 367,05</b>	<b>91,6</b>	<b>-14 762,43</b>	<b>-2,6</b>
Poistot ja arvonalentumiset							
Suunn.mukaiset poistot	-576 129,48	-612 989,00	-612 989,00	-561 367,05	91,6	14 762,43	-2,6
<b>TILIKAUDEN TULOS</b>	<b>0,00</b>	<b>0,00</b>	<b>0,00</b>	<b>0,00</b>	<b>0,0</b>		
<b>TILIKAUDEN YLI-/ALIJÄÄMÄ</b>	<b>0,00</b>	<b>0,00</b>	<b>0,00</b>	<b>0,00</b>	<b>0,0</b>		

ITÄ-SAVON SHP KY TUOSLASKELMA	Tilinpäätös 2015	Talousarvio 2016	Muutettu ta 2016	Tilinpäätös 2016	Tot %	VERTAILU TP 16 / TP 15	
						MUUTOS €	MUUTOS %
<b>PERUSTERVEYDENHUOLTO</b>							
<b>TOIMINTATUOTOT</b>							
Myyntituotot	28 589 060,78	33 694 683,00	33 694 683,00	32 796 714,49	97,3	4 207 653,71	14,7
Maksutuotot	2 996 880,25	2 650 865,00	2 650 865,00	3 430 555,73	129,4	433 675,48	14,5
Tuet ja avustukset	125 162,36	70 000,00	70 000,00	131 234,46	187,5	6 072,10	4,9
Muut toimintatuotot	83 013,96	48 795,00	48 795,00	84 317,76	172,8	1 303,80	1,6
<b>ULKOISET TUOTOT YHT.</b>	<b>31 794 117,35</b>	<b>36 464 343,00</b>	<b>36 464 343,00</b>	<b>36 442 822,44</b>	<b>99,9</b>	<b>4 648 705,09</b>	<b>14,6</b>
<b>TOIMINTATUOTOT YHTEENSÄ</b>	<b>31 794 117,35</b>	<b>36 464 343,00</b>	<b>36 464 343,00</b>	<b>36 442 822,44</b>	<b>99,9</b>	<b>4 648 705,09</b>	<b>14,6</b>
<b>TOIMINTAKULUT</b>							
Henkilöstökulut							
Palkat ja palkkiot	-12 640 553,00	-15 780 203,00	-15 780 203,00	-15 420 769,34	97,7	-2 780 216,34	22,0
Henkilösivukulut							
Eläkekulut	-2 746 702,34	-3 217 035,00	-3 217 035,00	-3 290 618,73	102,3	-543 916,39	19,8
Muut henkilösivukulut	-477 205,99	-785 637,00	-785 637,00	-725 235,73	92,3	-248 029,74	52,0
Henkilöstökulut yht	-15 864 461,33	-19 782 875,00	-19 782 875,00	-19 436 623,80	98,2	-3 572 162,47	22,5
Palvelujen ostot yht	-5 140 417,99	-6 055 370,00	-6 055 370,00	-6 452 280,88	106,6	-1 311 862,89	25,5
Aineet, tarvikkeet, tavarat	-1 717 223,90	-2 447 628,00	-2 447 628,00	-2 657 420,44	108,6	-940 196,54	54,8
Avustukset	-52 509,32	-65 000,00	-65 000,00	-53 505,00	82,3	-995,68	1,9
Muut toimintakulut	-1 690 779,69	-1 541 796,00	-1 541 796,00	-1 702 452,91	110,4	-11 673,22	0,7
<b>ULKOISET KULUT YHT.</b>	<b>-24 465 392,23</b>	<b>-29 892 669,00</b>	<b>-29 892 669,00</b>	<b>-30 302 283,03</b>	<b>101,4</b>	<b>-5 836 890,80</b>	<b>23,9</b>
Vyörytetyt nettokulut	-7 256 156,36	-6 491 858,00	-6 491 858,00	-6 070 511,72	93,5	1 185 644,64	-16,3
<b>TOIMINTAKULUT YHTEENSÄ</b>	<b>-31 721 548,59</b>	<b>-36 384 527,00</b>	<b>-36 384 527,00</b>	<b>-36 372 794,75</b>	<b>100,0</b>	<b>-4 651 246,16</b>	<b>14,7</b>
<b>TOIMINTAKATE</b>	<b>72 568,76</b>	<b>79 816,00</b>	<b>79 816,00</b>	<b>70 027,69</b>	<b>87,7</b>	<b>-2 541,07</b>	<b>-3,5</b>
Rahoitustuotot ja -kulut							
<b>VUOSIKATE</b>	<b>72 568,76</b>	<b>79 816,00</b>	<b>79 816,00</b>	<b>70 027,69</b>	<b>87,7</b>	<b>-2 541,07</b>	<b>-3,5</b>
Poistot ja arvonalentumiset							
Suunn.mukaiset poistot	-72 568,76	-79 816,00	-79 816,00	-70 027,69	87,7	2 541,07	-3,5
<b>TILIKAUDEN TULOS</b>	<b>0,00</b>	<b>0,00</b>	<b>0,00</b>	<b>0,00</b>	<b>0,0</b>		
<b>TILIKAUDEN YLI-/ALIJÄÄMÄ</b>	<b>0,00</b>	<b>0,00</b>	<b>0,00</b>	<b>0,00</b>	<b>0,0</b>		

ITÄ-SAVON SHP KY TULOSLASKELMA	Tilinpäätös 2015	Talousarvio 2016	Muutettu ta 2016	Tilinpäätös 2016	Tot %	VERTAILU TP 16 / TP 15	
						MUUTOS €	MUUTOS %
<b>SOSIAALIPALVELUT</b>							
<b>TOIMINTATUOTOT</b>							
Myyntituotot	27 702 388,37	27 228 102,00	28 579 427,00	31 411 395,25	109,9	3 709 006,88	13,4
Maksutuotot	7 031 539,49	6 904 596,00	7 009 946,00	7 821 784,86	111,6	790 245,37	11,2
Tuet ja avustukset	1 142 883,79	1 070 000,00	1 123 979,00	1 149 062,23	102,2	6 178,44	0,5
Muut toimintatuotot	1 768 141,87	1 793 425,00	1 847 525,00	1 996 495,76	108,1	228 353,89	12,9
<b>ULKOISET TUOTOT YHT.</b>	<b>37 644 953,52</b>	<b>36 996 123,00</b>	<b>38 560 877,00</b>	<b>42 378 738,10</b>	<b>109,9</b>	<b>4 733 784,58</b>	<b>12,6</b>
<b>TOIMINTATUOTOT YHTEENSÄ</b>	<b>37 644 953,52</b>	<b>36 996 123,00</b>	<b>38 560 877,00</b>	<b>42 378 738,10</b>	<b>109,9</b>	<b>4 733 784,58</b>	<b>12,6</b>
<b>TOIMINTAKULUT</b>							
Henkilöstökulut							
Palkat ja palkkiot	-10 039 545,48	-12 561 151,00	-13 207 249,00	-13 747 711,86	104,1	-3 708 166,38	36,9
Henkilösivukulut							
Eläkekulut	-2 166 509,53	-2 502 794,00	-2 638 421,00	-2 908 039,45	110,2	-741 529,92	34,2
Muut henkilösivukulut	-270 400,99	-487 705,00	-526 332,00	-593 900,77	112,8	-323 499,78	119,6
Henkilöstökulut yht	-12 476 456,00	-15 551 650,00	-16 372 002,00	-17 249 652,08	105,4	-4 773 196,08	38,3
Palvelujen ostot yht	-16 341 344,75	-14 819 550,00	-15 113 270,00	-17 695 590,88	117,1	-1 354 246,13	8,3
Aineet, tarvikkeet, tavarat	-1 079 826,88	-999 964,00	-1 020 304,00	-1 158 027,65	113,5	-78 200,77	7,2
Avustukset	-1 071 829,98	-1 070 000,00	-1 211 500,00	-1 152 812,51	95,2	-80 982,53	7,6
Muut toimintakulut	-1 360 353,28	-1 502 040,00	-1 636 001,00	-1 988 308,17	121,5	-627 954,89	46,2
<b>ULKOISET KULUT YHT.</b>	<b>-32 329 810,89</b>	<b>-33 943 204,00</b>	<b>-35 353 077,00</b>	<b>-39 244 391,29</b>	<b>111,0</b>	<b>-6 914 580,40</b>	<b>21,4</b>
Vyörytetyt nettokulut	-5 304 955,36	-3 042 500,00	-3 197 381,00	-3 127 766,00	97,8	2 177 189,36	-41,0
<b>TOIMINTAKULUT YHTEENSÄ</b>	<b>-37 634 766,25</b>	<b>-36 985 704,00</b>	<b>-38 550 458,00</b>	<b>-42 372 157,29</b>	<b>109,9</b>	<b>-4 737 391,04</b>	<b>12,6</b>
<b>TOIMINTAKATE</b>	<b>10 187,27</b>	<b>10 419,00</b>	<b>10 419,00</b>	<b>6 580,81</b>	<b>63,2</b>	<b>-3 606,46</b>	<b>-35,4</b>
Rahoitustuotot ja -kulut							
<b>VUOSIKATE</b>	<b>10 187,27</b>	<b>10 419,00</b>	<b>10 419,00</b>	<b>6 580,81</b>	<b>63,2</b>	<b>-3 606,46</b>	<b>-35,4</b>
Poistot ja arvonalentumiset							
Suunn.mukaiset poistot	-10 187,27	-10 419,00	-10 419,00	-6 580,81	63,2	3 606,46	-35,4
<b>TILIKAUDEN TULOS</b>	<b>0,00</b>	<b>0,00</b>	<b>0,00</b>	<b>0,00</b>	<b>0,0</b>		
<b>TILIKAUDEN YLI-/ALIJÄÄMÄ</b>	<b>0,00</b>	<b>0,00</b>	<b>0,00</b>	<b>0,00</b>	<b>0,0</b>		

Enonkosken sosiaalipalvelut siirtyivät 1.07.2016 Itä-Savon sairaanhoitopiirille, valtuuston päätös 30.5.2016/ § 10

ITÄ-SAVON SHP KY TULOSLASKELMA	Tilinpäätös 2015	Talousarvio 2016	Muutettu ta 2016	Tilinpäätös 2016	Tot %	VERTAILU TP 16 / TP 15	
						MUUTOS €	MUUTOS %
<b>TUKIPALVELUT</b>							
<b>TOIMINTATUOTOT</b>							
Myyntituotot	915 489,31	645 600,00	648 000,00	865 205,37	133,5	-50 283,94	-5,5
Maksutuotot	-116,50	0,00	0,00	0,00	0,0	116,50	-100,0
Tuet ja avustukset	579 390,04	412 200,00	412 200,00	459 755,77	111,5	-119 634,27	-20,6
Muut toimintatuotot	1 034 662,24	933 700,00	933 700,00	928 146,25	99,4	-106 515,99	-10,3
<b>ULKOISET TUOTOT YHT.</b>	<b>2 529 425,09</b>	<b>1 991 500,00</b>	<b>1 993 900,00</b>	<b>2 253 107,39</b>	<b>113,0</b>	<b>-276 317,70</b>	<b>-10,9</b>
Vyörytetyt nettotuotot	34 088 727,70	28 240 372,00	28 412 357,00	27 371 666,84	96,3	-6 717 060,86	-19,7
<b>TOIMINTATUOTOT YHTEENSÄ</b>	<b>36 618 152,79</b>	<b>30 231 872,00</b>	<b>30 406 257,00</b>	<b>29 624 774,23</b>	<b>97,4</b>	<b>-6 993 378,56</b>	<b>-19,1</b>
<b>TOIMINTAKULUT</b>							
Henkilöstökulut							
Palkat ja palkkiot	-16 744 826,36	-11 882 477,00	-11 980 520,00	-10 925 303,54	91,2	5 819 522,82	-34,8
Henkilösivukulut							
Eläkekulut	-3 391 913,38	-2 367 815,00	-2 386 971,00	-2 356 214,09	98,7	1 035 699,29	-30,5
Muut henkilösivukulut	-817 296,69	-576 012,00	-581 523,00	-372 941,60	64,1	444 355,09	-54,4
Henkilöstökulut yht	-20 954 036,43	-14 826 304,00	-14 949 014,00	-13 654 459,23	91,3	7 299 577,20	-34,8
Palvelujen ostot yht	-7 715 242,06	-7 930 405,00	-7 930 885,00	-8 464 135,40	106,7	-748 893,34	9,7
Aineet, tarvikkeet, tavarat	-2 075 946,56	-2 091 000,00	-2 133 650,00	-2 138 063,52	100,2	-62 116,96	3,0
Muut toimintakulut	-3 145 358,95	-2 772 192,00	-2 778 497,00	-2 760 575,46	99,4	384 783,49	-12,2
<b>ULKOISET KULUT YHT.</b>	<b>-33 890 584,00</b>	<b>-27 619 901,00</b>	<b>-27 792 046,00</b>	<b>-27 017 233,61</b>	<b>97,2</b>	<b>6 873 350,39</b>	<b>-20,3</b>
<b>TOIMINTAKULUT YHTEENSÄ</b>	<b>-33 890 584,00</b>	<b>-27 619 901,00</b>	<b>-27 792 046,00</b>	<b>-27 017 233,61</b>	<b>97,2</b>	<b>6 873 350,39</b>	<b>-20,3</b>
<b>TOIMINTAKATE</b>	<b>2 727 568,79</b>	<b>2 611 971,00</b>	<b>2 614 211,00</b>	<b>2 607 540,62</b>	<b>99,7</b>	<b>-120 028,17</b>	<b>-4,4</b>
Rahoitustuotot ja -kulut							
<b>VUOSIKATE</b>	<b>2 727 568,79</b>	<b>2 611 971,00</b>	<b>2 614 211,00</b>	<b>2 607 540,62</b>	<b>99,7</b>	<b>-120 028,17</b>	<b>-4,4</b>
Poistot ja arvonalentumiset							
Suunn.mukaiset poistot	-2 727 568,79	-2 611 971,00	-2 614 211,00	-2 607 540,62	99,7	120 028,17	-4,4
<b>TILIKAUDEN TULOS</b>	<b>0,00</b>	<b>0,00</b>	<b>0,00</b>	<b>0,00</b>	<b>0,0</b>		
<b>TILIKAUDEN YLI-/ALIJÄÄMÄ</b>	<b>0,00</b>	<b>0,00</b>	<b>0,00</b>	<b>0,00</b>	<b>0,0</b>		

Tukipalvelut sisältää v. 2016 Keskushallinnon (Tulosalueiden johto)

ITÄ-SAVON SHP KY TULOSLASKELMA	Tilinpäätös	Talousarvio	Muutettu ta	Tilinpäätös	Tot %	VERTAILU TP 16 / TP 15	
	2015	2016	2016	2016		MUUTOS €	MUUTOS %
<b>KESKUSHALLINTO</b>							
<b>TOIMINTATUOTOT</b>							
Myyntituotot	129 439,52	0,00	0,00	0,00	0,0	-129 439,52	-100,0
Tuet ja avustukset	47 400,72	0,00	0,00	0,00	0,0	-47 400,72	-100,0
Muut toimintatuotot	1 574,48	0,00	0,00	0,00	0,0	-1 574,48	-100,0
<b>ULKOISET TUOTOT YHT.</b>	<b>178 414,72</b>	<b>0,00</b>	<b>0,00</b>	<b>0,00</b>	<b>0,0</b>	<b>-178 414,72</b>	<b>-100,0</b>
Vyörytetyt nettotuotot	973 918,43	0,00	0,00	0,00	0,0	-973 918,43	-100,0
<b>TOIMINTATUOTOT YHTEENSÄ</b>	<b>1 152 333,15</b>	<b>0,00</b>	<b>0,00</b>	<b>0,00</b>	<b>0,0</b>	<b>-1 152 333,15</b>	<b>-100,0</b>
<b>TOIMINTAKULUT</b>							
Henkilöstökulut							
Palkat ja palkkiot	-557 817,77	0,00	0,00	0,00	0,0	557 817,77	-100,0
Henkilösivukulut							
Eläkekulut	-123 751,99	0,00	0,00	0,00	0,0	123 751,99	-100,0
Muut henkilösivukulut	-9 908,80	0,00	0,00	0,00	0,0	9 908,80	-100,0
Henkilöstökulut yht	-691 478,56	0,00	0,00	0,00	0,0	691 478,56	-100,0
Palvelujen ostot yht	-363 999,87	0,00	0,00	0,00	0,0	363 999,87	-100,0
Aineet, tarvikkeet, tavarat	-12 400,98	0,00	0,00	0,00	0,0	12 400,98	-100,0
Muut toimintakulut	-84 453,74	0,00	0,00	0,00	0,0	84 453,74	-100,0
<b>ULKOISET KULUT YHT.</b>	<b>-1 152 333,15</b>	<b>0,00</b>	<b>0,00</b>	<b>0,00</b>	<b>0,0</b>	<b>1 152 333,15</b>	<b>-100,0</b>
<b>TOIMINTAKULUT YHTEENSÄ</b>	<b>-1 152 333,15</b>	<b>0,00</b>	<b>0,00</b>	<b>0,00</b>	<b>0,0</b>	<b>1 152 333,15</b>	<b>-100,0</b>
<b>TOIMINTAKATE</b>	<b>0,00</b>	<b>0,00</b>	<b>0,00</b>	<b>0,00</b>	<b>0,0</b>		
Rahoitustuotot ja -kulut							
<b>VUOSIKATE</b>	<b>0,00</b>	<b>0,00</b>	<b>0,00</b>	<b>0,00</b>	<b>0,0</b>		
Poistot ja arvonalentumiset							
<b>TILIKAUDEN TULOS</b>	<b>0,00</b>	<b>0,00</b>	<b>0,00</b>	<b>0,00</b>	<b>0,0</b>		
<b>TILIKAUDEN YLI-/ALIJÄÄMÄ</b>	<b>0,00</b>	<b>0,00</b>	<b>0,00</b>	<b>0,00</b>	<b>0,0</b>		

### 2.2.3. Tulosalueet – keskeiset toimintaluvut

ERIKOISSAIRAANHOIDON KESKEISET TOIMINTALUVUT	TP 2012	TP 2013	TP 2014	TP 2015	TA 2016	TP 2016	Tot. %	Muutos 15-16 lkm	%
Lähetteet; ajanvaraus ja päivystys	14 991	15 424	14 782	12 409	13 370	12 076	90,3	-333	-2,7
vain ajanvaraus yhteensä	11 246	11 622	11 497	10 681	10 622	10 679	100,5	-2	0,0
Terveyskeskukset	9 597	9 262	8 645	6 329	9 800	5 889	60,1	-440	-7,0
Yksityislääkärit	2 941	3 078	3 039	2 965	1 400	3 025	216,1	60	2,0
Muut lähettäjätahot	2 453	3 084	3 098	3 115	1 170	3 162	270,3	47	1,5
Ilman lähetettä	9 350	9 110	10 287	26 684	24 013	27 763	115,6	1 079	4,0
Erik.alojen hoitoa odott. lkm 31.12. (kaikki)	1 290	1 065	2 152	1 250		1 206		-44	-3,5
joista hoitotakuuseen kuuluvia (kaikki odotusajat yht.)	639	590	1 651	745		920		175	23,5
Operatiiv. toimenpide, kaikki jonottajat	1 026	966	1 757	1 701		1 712		11	0,6
- joista kirurgiset	760	656	992	789		1 166		377	47,8
Avohoitokäynnit	86 242	85 684	89 533	105 443	97 130	106 639	109,8	1 196	1,1
Päivystys	12 443	12 490	13 334	28 065	30 595	28 530	93,3	465	1,7
Ensi	12 646	12 430	12 758	12 354	11 345	11 505	101,4	-849	-6,9
Uusinta + pv kir.	58 655	58 405	60 879	62 170	53 235	63 906	120,0	1 736	2,8
Konsultaatio	2 498	2 359	2 562	2 854	1 955	2 698	138,0	-156	-5,5
*Päivystyskäynnit % kaikista käynneistä	14,4	14,6	14,9	26,6	32,0	26,8	83,6	0	0,5
*Uusintakäynnit / ensikäynnit	4,6	4,7	4,8	5,0	5,0	5,6	111,1	1	10,4
Päivystyssisäännot	5 900	5 793	6 091	4 317	4 920	4 017	81,6	-300	-6,9
Hoitopäivät, brutto	54 636	51 400	52 433	43 608	36 342	37 547	103,3	-6 061	-13,9
Synnytykset	342	340	320	4	0	3		-1	-25,0
Leikkaukset yhteensä	4 297	4 380	3 956	3 673	2 975	3 277	110,2	-396	-10,8
Kaihileikkaukset	544	483	439	555	550	511	92,9	-44	-7,9
Lonkan tekonivelleikkaukset	108	132	137	113	132	125	94,7	12	10,6
Päiväkirurgia	1 872	1 872	1 826	1 783	1 300	1 559	119,9	-224	-12,6
Palveluja saaneet eri henkilöt	20 164	19 998	20 271	25 406	22 000	25 127	114,2	-279	-1,1
joista vain poliklinikan palveluja käyttäneet	13 197	13 115	13 532	19 546	18 000	19 761	109,8	215	1,1

Luvut tarkoittavat:

Erikoisalojen hoitoa odottavat tarkastelupäivänä 31.12. sisältää kaikki odottajat, joista lähete on tullut, mutta eivät ole vielä hoitoa saaneet, vaikka aikakin olisi ja annettu. Valtakunnalliset määritykset muuttuivat ja v. 2014 hoitoa odottaviin laskettiin myös tähystykset, jotka osaltaan selittävät lukumäärien kasvamista. Avohoitokäyntien lukumäärät sisältävät asiakkaiden/potilaiden käynnit terveydenhuollon yksiköissä erikoissairaanhoidossa. Lukumääriä seurataan käyntityypeittäin. V. 2015 päivystyskäyntien ja 'Ilman lähetettä' lukujen määrän nousu on seurausta päivystystoiminnan muutoksista.

Päivystyssisäännot ovat päivystyksen alkaneita hoitojaksoja (lukumäärä).

Hoitopäivissä mukana osastolle tulo- ja lähtöpäivä (brutto). V. 2015- hoitopäivien lasku aiheutuu synnytyks-, teho- ja lasten ja nuorten yksiköiden toiminnan muutoksista. Hoitopäiviin on laskettu mukaan myös päiväkirurgiset hoitopäivät.

Kaihileikkauksissa mukana vain oma toiminta.

Leikkaukset yhteensä luvut päivitetty 2012-2016 siten, ettei psykiatrian toimenpiteet ole luvuissa.

Palveluja saaneiden henkilöiden määrän kasvu selittyy päivystyksen siirtymisellä kokonaan erikoissairaanhoidon tehtäväalueelle.

## PERUSTERVEYDENHUOLLON

## KESKEISET TOIMINTALUVUT

AVOHOITO, käyntien lkm toiminnoittain	TP 2012	TP 2013	TP 2014	TP 2015	TA 2016	TP 2016	Tot. %	Muutos 15-16 lkm	%
Apuvälinepalvelu	3 868	3 772	3 970	1 708	1 800	4 002	222,3	2 294	134,3
Avosairaanhoido	63 320	63 753	59 849	60 722	58 800	66 219	112,6	5 497	9,1
Yhteispäivystys (-11.1.2015)	31 732	30 662	29 465	656					
Jalkaterapia	163	526	549	551	500	638	127,6	87	15,8
Kotihoito (ksh)	41 055	41 996	siir. SOS palveluihin						
Kouluterveydenhuolto	13 614	13 991	13 877	10 666	8 300	10 789	130,0	123	1,2
Lastenneuvola	9 764	10 250	9 008	8 268	8 000	8 801	110,0	533	6,4
Merimiesterveidenhuolto	7	11	16	15	20	19	95,0	4	26,7
Mielenterveystyö	12 214	11 882	11 743	9 089	10 300	8 653	84,0	-436	-4,8
Muu terveydenhuolto	4 357	4 487	6 077	6 694	1 700	7 370	433,5	676	10,1
Muut neuvolapalvelut (vanhus -ym)	4 789	5 261	3 462	2 521	2 500	2 548	101,9	27	1,1
Opiskeluterveydenhuolto	6 233	5 740	5 312	4 931	3 400	5 184	152,5	253	5,1
Perhesuunnittelu/ehkäisyneuvola	4 233	3 932	3 711	3 609	3 500	3 215	91,9	-394	-10,9
Seulonnot ja muut joukkotarkastukset	1 064	940	1 043	1 039	900	853	94,8	-186	-17,9
Äitiysneuvola	5 271	5 360	4 751	4 298	4 050	4 822	119,1	524	12,2
<b>Yhteensä</b>	<b>201 684</b>	<b>202 563</b>	<b>152 833</b>	<b>114 767</b>	<b>103 770</b>	<b>123 113</b>	<b>118,6</b>	<b>9 002</b>	<b>6,9</b>

- Muutosluvuissa ja prosenteissa 2013-2014 huomioitu kotisairaanhoidon poistuneet luvut

<b>PERHENEUVOLA, käyntien lukumäärä</b>	<b>3 149</b>	<b>2 837</b>	<b>2 949</b>	<b>4 665</b>	<b>2 700</b>	<b>2 767</b>	<b>102,5</b>	<b>-1 898</b>	<b>-40,7</b>
Perheneuvola	2 296	2 014	1 731	1 846	1 800	1 907	105,9	61	3,3
Puheterapia	853	823	1 218	1 297	900	860	95,6	-437	-33,7
Lastenpsykiatria				1 522					
<b>HAMMASHUOLTO, käyntien lukumäärä</b>	<b>41 994</b>	<b>40 079</b>	<b>41 858</b>	<b>38 543</b>	<b>35 850</b>	<b>37 338</b>	<b>104,2</b>	<b>-1 205</b>	<b>-3,1</b>
<b>TÄYDENTÄVÄT PALVELUT</b>	<b>40 026</b>	<b>36 050</b>	<b>35 964</b>	<b>38 314</b>	<b>53 470</b>	<b>58 903</b>	<b>110,2</b>	<b>20 589</b>	<b>53,7</b>
Röntgen tutkim. Pth:n osuus	14 678	9 649	9 553	10 824	8 400	11 670	138,9	846	7,8
Kuntoutus (sis. vuodeosastokäynnit)	16 590	16 924	16 773	16 376	33 570	30 128	89,7	13 752	84,0
Puhe-, ravitsemus- ja toimintaterapia						2 292			
Apuvälinelainausta, lainausten määrä	8 758	9 477	9 638	11 114	11 500	14 813	128,8	3 699	33,3
<b>VUODEOSASTOT, hoitopäivät, brutto</b>	<b>85 521</b>	<b>80 800</b>	<b>67 734</b>	<b>47 023</b>	<b>41 450</b>	<b>40 710</b>	<b>98,2</b>	<b>-6 313</b>	<b>-13,4</b>
<b>YMPÄRISTÖTERVEYDENHUOLTO</b>	<b>13 718</b>	<b>11 600</b>	<b>11 619</b>	<b>13 963</b>	<b>13 100</b>	<b>14 012</b>	<b>107,0</b>	<b>49</b>	<b>0,4</b>
Terveysvalvonta	4 046	1 538	1 478	3 987	3 600	4 066	112,9	79	2,0
V. 2013 TP:ssä järjestelmämuutoksesta johtuen suoritteita ovat valvontateht. ja tarkastukset. Aiemmin ovat kirjautuneet myös kontaktit.									
Eläinlääkintähuollon käynnit	9 672	10 062	10 141	9 976	9 500	9 946	104,7	-30	-0,3
josta hyötyeläinkäynnit	3 924	4 057	3 805	3 633		3 340		-293	-8,1

Huom! Avosairaanhoidon käyntien kasvua selittää puolikiireellisen vastaanotto toiminnan aloittaminen 12.1.2015.

Muut neuvolapalvelut (vanhus -ym) ja Muu terveydenhuolto luvuissa keskinäistä muutosta uuden valtakunnallisen avohilmo-ohjeistuksen ja v. 2014 tapahtuneen Itäisen terveysaseman lakkaamisesta johtuen.

<b>SOSIAALIPALVELUJEN KESKEISET TOIMINTALUVUT</b> koko Sosteri	<b>TP 2012</b>	<b>TP 2013</b>	<b>TP 2014</b>	<b>TP 2015</b>	<b>TA 2016</b>	<b>TP 2016</b>	<b>Tot. %</b>	<b>Muutos 15-16 lkm</b>	<b>%</b>
<b>Palvelut</b>									
- kotihoito, käynnit *) ( v. 2014 alkaen käynnit sisältävät myös kotisairaanhoidon käynnit, aiemmin sisältyivät perusterveydenhuollon lukuihin.)	321 701	319 238	370 428	401 100	377 800	423 632	112,1	22 532	5,6
- tehostettu kotisairaanhoido					5 000	4 288	85,8		
<b>Kotihoidon tukipalvelut</b>									
- ateriapalvelut	109 966	110 900	111 615	122 025	111 000	118 015	106,3	-4 010	-3,3
- kauppakassit	5 554	5 536	5 719	6 091	6 100	5 966	97,8	-125	-2,1
- turvapuhelin asiakkaiden lukumäärä	345	310	506	504	436	681	156,2	177	35,1
<b>Käynnit</b>	<b>6 459</b>	<b>6 324</b>	<b>6 265</b>	<b>5 661</b>	<b>6 200</b>	<b>5 834</b>	<b>94,1</b>	<b>173</b>	<b>3,1</b>
- A-klinikkakäynnit	4 625	4 384	4 359	3 779	4 000	3 983	99,6	204	5,4
- päiväkeskuskäynnit	1 834	1 940	1 906	1 882	2 200	1 851	84,1	-31	-1,6
- Sos.tt kontaktit			<b>3 354</b>	<b>3 771</b>	<b>3 700</b>	<b>3 938</b>	<b>106,4</b>	<b>167</b>	<b>4,4</b>
<b>Hoitopäivät (sis. tulo- ja lähtöpv)</b>	<b>169 202</b>	<b>165 755</b>	<b>163 871</b>	<b>171 495</b>	<b>172 646</b>	<b>181 848</b>	<b>105,3</b>	<b>10 353</b>	<b>6,0</b>
- Päihdehuoltokeskus	6 449	5 387	4 916	4 258	4 000	3 537	88,4	-721	-16,9
- palveluasuminen	133 843	131 331	129 929	142 694	143 664	155 863	108,5	13 169	9,2
- vanhainkoti	28 910	29 037	29 026	24 543	24 800	22 448	90,5	-2 095	-8,5

**\*) TP2015 ja TP2016 'kotihoito,käynnit' luku sisältää kaikki asiakkaan saamat kotiin tuotetut palvelut**

Sosiaalityön osalta aiempina vuosina sosiaalityöntekijät olivat eri yksiköissä. Seuranta on tehty sisältömerkintäkirjausten ja myöhemmin asiakkuuksien pohjalta. Todellista vertailtavuutta ei ole. Nyt seurataan asiakaskontakteja, joka parhaiten kuvaa tehtävien suoritettavuutta.



## 2.2.4. Tulosyksiköt – sairaansijat, laitoshoitopaikat ja palveluasuminen

### ERIKOISSAIRAANHOITO

#### sairaansijat

	TA 2016	TP 2016
Operatiivinen tulosyksikkö	48	48
Konservatiivinen tulosyksikkö	36	36
Psykiatrinen tulosyksikkö	22	18
Päivystys/tarkkailu tulosyksikkö	8	8
<b>Yhteensä:</b>	<b>114</b>	<b>110</b>

### PERUSTERVEYDENHUOLTO

#### vuodeosastopaikat

	TA 2016	TP 2016
Savonlinna:		
Kuntoutusosasto OS1SL	31	31
Kuntoutusosasto OS2SL	36	36
Sulkava, OS1SU	30	30
Kuntien yhteinen, Akuuttiosasto	20	20
<b>Yhteensä:</b>	<b>117</b>	<b>117</b>

### SOSIAALIPALVELUT

#### Vanhainkoti:

#### laitospaikat

	TA 2016	TP 2016
Savonlinna:		
- Vanhainkoti Kerimäki	42	42
- Vanhainkoti Päivärinne	20	22
<b>Yhteensä:</b>	<b>62</b>	<b>64</b>

#### Palveluasuminen:

#### TA 2016 TP 2016

Savonlinna:		
- Helminauha	53	53
- Karpalokoti	52	52
<b>Yhteensä:</b>	<b>105</b>	<b>105</b>

## 2.2.5. Henkilöstö

### Henkilöstö palvelussuhteen mukaan 31.12.2014

TULOSALUEET	Vakinainen työsuhde		Määräaikainen työsuhde		Työllistetyt		Koko henkilöstö	
	lkm	%	lkm	%	lkm	%	lkm	%
Erikoissairaanhoito	442	32,1	105	36,3	3	23,1	550	32,7
Perusterveydenhuolto	339	24,6	66	22,8	3	23,1	408	24,3
Sosiaalipalvelut	295	21,4	87	30,1	5	38,5	387	23,0
joista omaishoitajia							172	
<b>Yhteensä</b>	<b>1076</b>	<b>78,0</b>	<b>258</b>	<b>89,3</b>	<b>11</b>	<b>84,6</b>	<b>1345</b>	<b>80,0</b>
Tukipalvelut	294	21,3	30	10,4	2	15,4	326	19,4
Keskushallinto	9	0,7	1	0,3	0	0,0	10	0,6
<b>Kaikki yhteensä</b>	<b>1379</b>	<b>100,0</b>	<b>289</b>	<b>100,0</b>	<b>13</b>	<b>100,0</b>	<b>1681</b>	<b>100,0</b>

Sosterin vakanssimäärä vuoden 2014 lopussa oli yhteensä 1507, joista avoimia vakansseja oli 134. Sosterin henkilöstön lukumäärä kokonaisuudessaan on 1682, joista 1 on palkkionsaaja (erikoislääkärit). Määräaikaisten tilanne on vain 31.12.2014 - määräaikaisten määrä muuttuu päivittäin.

### Henkilöstö palvelussuhteen mukaan 31.12.2015

TULOSALUEET	Vakinainen työsuhde		Määräaikainen työsuhde		Työllistetyt		Koko henkilöstö	
	lkm	%	lkm	%	lkm	%	lkm	%
Erikoissairaanhoito	386	28,7	22	10,3	0	0,0	408	26,1
Perusterveydenhuolto	284	21,1	26	12,2	1	16,7	311	19,9
Sosiaalipalvelut	329	24,5	1	0,5	0	0,0	330	21,1
joista omaishoitajia							185	
<b>Yhteensä</b>	<b>999</b>	<b>74,4</b>	<b>49</b>	<b>23,0</b>	<b>1</b>	<b>16,7</b>	<b>1049</b>	<b>67,2</b>
Tukipalvelut	336	25,0	164	77,0	5	83,3	505	32,3
Keskushallinto	8	0,6	0	0,0	0	0,0	8	0,5
<b>Kaikki yhteensä</b>	<b>1343</b>	<b>100,0</b>	<b>213</b>	<b>100,0</b>	<b>6</b>	<b>100,0</b>	<b>1562</b>	<b>100,0</b>

Sosterin vakanssimäärä vuoden 2015 lopussa oli yhteensä 1508, joista avoimia vakansseja oli 172. Sosterin henkilöstön lukumäärä kokonaisuudessaan on 1565, joista 3 on palkkionsaajaa (erikoislääkärit). Määräaikaisten tilanne on vain 31.12.2015 - määräaikaisten määrä muuttuu päivittäin. Varahenkilöyksikön toiminnan kehittymisen myötä määräaikaisten palkkaamisen tarve väheni ja ko. yksikkö teki keskitetysti kaikkien määräaikaisten työsopimukset 1.6.2015 alkaen. Vakainaista henkilöstöä väheni eläköitymisen myötä sekä yt-neuvottelujen tuloksena.

### Henkilöstö palvelussuhteen mukaan 31.12.2016

TULOSALUEET	Vakinainen työsuhde		Määräaikainen työsuhde		Työllistetyt		Koko henkilöstö	
	lkm	%	lkm	%	lkm	%	lkm	%
Erikoissairaanhoito	342	25,3	64	25,1	0	0,0	406	25,2
Perusterveydenhuolto	329	24,4	63	24,7	1	50,0	393	24,4
Sosiaalipalvelut	356	26,4	94	36,9	0	0,0	450	28,0
joista omaishoitajia							186	
<b>Yhteensä</b>	<b>1027</b>	<b>76,0</b>	<b>221</b>	<b>86,7</b>	<b>1</b>	<b>50,0</b>	<b>1249</b>	<b>77,7</b>
Tukipalvelut	324	24,0	34	13,3	1	50,0	359	22,3
Keskushallinto	0	0,0	0	0,0	0	0,0	0	0,0
<b>Kaikki yhteensä</b>	<b>1351</b>	<b>100,0</b>	<b>255</b>	<b>100,0</b>	<b>2</b>	<b>100,0</b>	<b>1608</b>	<b>100,0</b>

Sosterin vakanssimäärä vuoden 2016 lopussa oli yhteensä 1477, joista avoimia vakansseja oli 127. Määräaikaisten tilanne on vain 31.12.2016 - määräaikaisten määrä muuttuu päivittäin.

1.1.2017 siirtyi 40 vakainaista henkilöä liikkeenluovutuksen yhteydessä Attendolle (Sulkava).

Vakanssit lakkautettiin.

1.7.2016 siirtyi Enonkosken sosiaalipalvelut (41 vakainaista henkilöä) Sosteriin. Heille perustettiin vakanssit.

Henkilöstölukumäärä tilanne 31.12.2016 verrattuna tilanteeseen 31.12.2015								
TULOSALUEET	Vakinainen työsuhde		Määräaikainen työsuhde		Työllistetyt		Koko	henkilöstö
	lkm	%	lkm	%	lkm	%	lkm	%
Erikoissairaanhoito	-44	-11,4	42	190,9	0	0,0	-2	-1,2
Perusterveydenhuolto	45	15,8	37	142,3	0	0,0	82	25,7
Sosiaalipalvelut	27	8,2	93	93,0	0	0,0	120	34,8
<b>Yhteensä</b>	<b>28</b>		<b>172</b>		<b>0</b>		<b>200</b>	
Tukipalvelut	-12	-3,6	-130	-79,3	-4	-80,0	-146	-27,5
Keskushallinto	-8	-100,0	0	0,0	0	0,0	-2	-25,0
<b>Kaikki yhteensä</b>	<b>8</b>		<b>42</b>		<b>-4</b>		<b>52</b>	

Henkilöstölukumäärä tilanne 31.12.2015 verrattuna tilanteeseen 31.12.2014								
TULOSALUEET	Vakinainen työsuhde		Määräaikainen työsuhde		Työllistetyt		Koko	henkilöstö
	lkm	%	lkm	%	lkm	%	lkm	%
Erikoissairaanhoito	-56	-12,7	-83	-79,0	-3	-100,0	-142	-25,8
Perusterveydenhuolto	-55	-16,2	-40	-60,6	-2	-66,7	-97	-23,8
Sosiaalipalvelut	34	11,5	-86	-98,9	-5	-100,0	-57	-14,7
<b>Yhteensä</b>	<b>-77</b>		<b>-209</b>		<b>-10</b>		<b>-296</b>	
Tukipalvelut	42	14,3	134	446,7	3	150,0	179	-4,3
Keskushallinto	-1	-11,1	-1	-100,0	0	0,0	-2	-20,0
<b>Kaikki yhteensä</b>	<b>-36</b>		<b>-76</b>		<b>-7</b>		<b>-119</b>	

Henkilöstölukumäärä tilanne 31.12.2014 verrattuna tilanteeseen 31.12.2013								
TULOSALUEET	Vakinainen työsuhde		Määräaikainen työsuhde		Työllistetyt		Koko	henkilöstö
	lkm	%	lkm	%	lkm	%	lkm	%
Erikoissairaanhoito	-3	-0,7	-2	-1,9	3	300,0	-2	-0,4
Perusterveydenhuolto	-35	-9,4	-23	-25,8	2	200,0	-56	-13,7
Sosiaalipalvelut	35	13,5	24	38,1	0	0,0	59	15,2
<b>Yhteensä</b>	<b>-3</b>		<b>-1</b>		<b>5</b>		<b>1</b>	
Tukipalvelut	-11	-3,6	-4	-11,8	1	100,0	-14	-1,0
Keskushallinto	-2	-6,4	0	0,0	0	0,0	-2	-0,6
<b>Kaikki yhteensä</b>	<b>-16</b>		<b>-5</b>		<b>6</b>		<b>-15</b>	

## 2.3 Investointiosan toteutuminen

ITÄ-SAVON SHP KY	Tilinpäätös 2015	Talousarvio 2016	Tilinpäätös 2016	Jäljellä	Tot %
<b>9500 INVESTOINNIT ESH</b>					
400 Lääkintälaitteet ja-kojeet	-407 480,98	-907 500,00	-649 136,27	-258 363,73	71,5
410 Muut laitteet ja kalusto	-54 675,62				
<b>*** INVESTOINNIT ESH</b>	<b>-462 156,60</b>	<b>-907 500,00</b>	<b>-649 136,27</b>	<b>-258 363,73</b>	<b>71,5</b>
<b>9600 INVESTOINNIT PTH</b>					
400 Lääkintälaitteet ja-kojeet	-17 598,00	-93 500,00	-79 624,08	-13 875,92	85,2
410 Muut laitteet ja kalusto		-70 000,00	0,00	-70 000,00	0,0
<b>*** INVESTOINNIT PTH</b>	<b>-17 598,00</b>	<b>-163 500,00</b>	<b>-79 624,08</b>	<b>-83 875,92</b>	<b>48,7</b>
<b>9700 INVESTOINNIT SOS</b>					
410 Muut laitteet ja kalusto	-34 505,00				
<b>*** INVESTOINNIT SOS</b>	<b>-34 505,00</b>				
<b>9800 INVESTOINNIT TUKIPALVELUT</b>					
235 Apuvälinekesk. tilojen rakentaminen	-570 662,12				
236 Portaaton hoitomalli	2 380,00				
242 Lääkehuollon tilojen rakentaminen		-100 000,00	-218 968,08	118 968,08	219,0
243 Perhepalv.keskuksen rakentaminen		-5 000,00	0,00	-5 000,00	0,0
244 Suutartuvan siirto		-40 000,00	0,00	-40 000,00	0,0
343 Radiologian ilmastointi ja jäähdytys	-72 792,51				
344 Leikkaussalien ja steriilik.kuiv.rak.	-42 136,00				
346 Betoniponttoonilaituri	-21 772,62				
347 Parkkipaikkojen laajennus		-140 000,00	-170 632,45	30 632,45	121,9
400 Lääkintälaitteet ja -kojeet		-15 000,00	0,00	-15 000,00	0,0
606 Karjalan Tekstiilipalvelu Oy			-170,00		
<b>*** INVESTOINNIT TUKIPALVELUT</b>	<b>-704 983,25</b>	<b>-300 000,00</b>	<b>-389 770,53</b>	<b>89 770,53</b>	<b>129,9</b>
<b>9900 INVESTOINNIT KESKUSHALLINTO</b>					
604 SKS:n kiinteistö	-109 416,60				
605 Hyvis-ICT Oy:n osakkeet	-69 720,86				
<b>*** INVESTOINNIT KESKUSHALLINTO</b>	<b>-179 137,46</b>				
<b>**** KAIKKI YHTEENSÄ</b>	<b>-1 398 380,31</b>	<b>-1 371 000,00</b>	<b>-1 118 530,88</b>	<b>-252 469,12</b>	<b>81,6</b>

Investointien sitovuustasona on talousarvion loppusumma (kuntayhtymävaltuusto 08.12.2015/ § 15).

## 2.4 Rahoitusosan toteutuminen

		TA 2016 (muutettu)	TP 2016	ERO
<b>Tulorahoitus</b>				
Vuosikate	+/-	3 317 435	3 245 516	-71 919
Satunnaiset erät	+/-			
Tulorahoituksen korjauserät	+/-		325 124	
<b>Investoinnit</b>				
Käyttöomaisuusinvestoinnit	-	-1 371 000	-1 118 530	252 470
Rahoitusosuudet investointeihin	+			
Käyttöomaisuuden myyntituotot	+			
<b>Varsinainen toiminta ja investoinnit netto</b>		<b>1 946 435</b>	<b>2 452 110</b>	505 675
<b>Rahoitustoiminta</b>				
<b>Antolainojen vähennys</b>	+			
<b>Antolainojen lisäys</b>	-			
<b>Pitkäaikaisten saamisten lis/vähennys</b>	-/+			
<b>Lainakannan muutokset</b>				
Pitkäaikaisten lainojen lisäys	+			
Pitkäaikaisten lainojen vähennys	-	-1 498 962	-1 498 960	2
Lyhytaikaisten lainojen muutos	+/-			
<b>Oman pääoman muutokset</b>	+/-			
<b>Vaikutus maksuvalmiuteen</b>		447 473	953 150	505 677
<b>Pitkäaikaisten lainojen määrä vuoden lopussa</b>		<b>11 641 126</b>	<b>11 757 794</b>	116 668

## 2.5 Valtuuston sitovuustaso

### YHTEENVETO VALTUUSTON VAHVISTAMIEN MÄÄRÄRAHOJEN JA TULOARVIOIDEN TOTEUMASTA 2016

Käyttötalousosa 2016	Toimintakulut					Toimintatuotot				
	Määräraha €	Muutettu €	Toteutunut €	Erotus €	tot. %	Tuloarvio €	Muutettu €	Toteutunut €	Erotus €	tot. %
Erikoissairaanhoido	53 028 989,00	53 028 989,00	57 069 550,11	-4 040 561,11	107,6%	72 730 442,00	72 730 442,00	75 943 269,03	-3 212 827,03	104,4%
Perusterveydenhuolto	29 892 669,00	29 892 669,00	30 302 283,03	-409 614,03	101,4%	36 464 343,00	36 464 343,00	36 442 822,44	21 520,56	99,9%
Sosiaalipalvelut	33 943 204,00	35 353 077,00	39 244 391,29	-3 891 314,29	111,0%	36 996 123,00	38 560 877,00	42 378 738,10	-3 817 861,10	109,9%
Tukipalvelut	27 619 901,00	27 792 046,00	27 017 233,61	774 812,39	97,2%	1 991 500,00	1 993 900,00	2 253 107,39	-259 207,39	113,0%
Tuloslaskelmaosa	144 484 763,00	146 066 781,00	153 633 458,04	-7 566 677,04	105,2%	148 182 408,00	149 749 562,00	157 017 936,96	-7 268 374,96	104,9%
Rahoitusosa										
Rahoitustuotot ja -kulut	498 500,00	498 500,00	326 991,51	171 508,49	65,6%	116 050,00	116 050,00	188 028,76	-71 978,76	162,0%
Tuloslaskelma- ja rahoitusosa yht.	144 983 263,00	146 565 281,00	153 960 449,55	-7 395 168,55	105,0%	148 298 458,00	149 865 612,00	157 205 965,72	-7 340 353,72	104,9%
Investointiosa	1 371 000,00	1 371 000,00	1 118 530,88	252 469,12	81,6%					
<b>Kaikki yhteensä</b>	<b>146 354 263,00</b>	<b>147 936 281,00</b>	<b>155 078 980,43</b>	<b>-7 142 699,43</b>	<b>104,8%</b>	<b>148 298 458,00</b>	<b>149 865 612,00</b>	<b>157 205 965,72</b>	<b>-7 340 353,72</b>	<b>104,9%</b>

Kuntayhtymävaltuusto on 30.5.2016 § 11 hyväksynyt vuoden 2016 talousarvion muutokset valtuuston sitovuustasolla

## 2.6 Kuntalaskutus

	Oma toiminta	Ostopalv.	Kalliin hoidon	Yli-/alijäämät	yhteensä	Talousarvio	Tot.	TP 2015
ESH	tammi-joulukuu	sis.Kotikuntal.korv tammi-joulukuu	tasaus	2016		2016	%	
Enonkoski	1 759 260,72	710 220,76	-91 022,63	-82 253,70	2 296 205,15	2 261 349,00	101,5	2 534 714,58
Rantasalmi	4 222 330,80	1 781 382,49	-19 533,01	-161 456,09	5 822 724,19	6 602 974,00	88,2	6 470 101,86
Savonlinna	46 879 561,16	12 803 223,76	252 173,26	-1 746 612,18	58 188 346,00	56 317 311,00	103,3	61 039 702,64
Sulkava	3 946 937,65	1 488 746,21	-141 617,62	-213 789,03	5 080 277,21	4 726 148,00	107,5	4 945 848,21
<b>Yhteensä:</b>	<b>56 808 090,33</b>	<b>16 783 573,22</b>	<b>0,00</b>	<b>-2 204 111,00</b>	<b>71 387 552,55</b>	<b>69 907 782,00</b>	<b>102,1</b>	<b>74 990 367,29</b>

	Oma toiminta	Ostopalv.			yhteensä	Talousarvio	Tot.	TP 2015
PTH	tammi-joulukuu	tammi-joulukuu				2016	%	
Enonkoski	1 079 562,02	9 275,42		-97 324,47	991 512,97	976 309,00	101,6	897 436,00
Savonlinna	24 842 706,69	265 581,91		-2 933 846,43	22 174 442,17	23 655 714,00	93,7	21 424 772,21
Sulkava	4 140 861,30	57 724,65		-25 846,12	4 172 739,83	4 099 683,00	101,8	3 763 106,23
<b>Yhteensä</b>	<b>30 063 130,01</b>	<b>332 581,98</b>		<b>-3 057 017,02</b>	<b>27 338 694,97</b>	<b>28 731 706,00</b>	<b>95,2</b>	<b>26 085 314,44</b>

	Oma toiminta	Ostopalv.			yhteensä	Talousarvio	Tot.	TP 2015
SOS	tammi-joulukuu	tammi-joulukuu				2016	%	
Enonkoski *)	1 105 495,77	260 396,21		-122 916,64	1 242 975,34	1 267 489,00	98,1	11 142,94
Savonlinna *)	19 214 991,95	10 425 353,57		-127 444,64	29 512 900,88	26 673 751,00	110,6	27 004 342,17
Sulkava	26 757,00	0,00		-2 422,99	24 334,01	13 640,00	178,4	20 083,15
<b>Yhteensä</b>	<b>20 347 244,72</b>	<b>10 685 749,78</b>		<b>-252 784,27</b>	<b>30 780 210,23</b>	<b>27 954 880,00</b>	<b>110,1</b>	<b>27 035 568,26</b>

Uuden kotikuntalain mukaiset	sis. yllä olevaan
ESH / Savonlinna	171 529,64
SOS / Savonlinna	287 382,36
SOS / Enonkoski	1 434,91
<b>Yhteensä</b>	<b>460 346,91</b>

\*) Sarakkeessa ylijäämät, sisältää tilin 3107 ostopalvelut SOS ylijäämän palautusta 10.046,48

Yhteensä v-2016	Oma toiminta	Ostopalv.	Kalliin hoidon	Yli-/alijäämät			Tot. %	TP 2015
	tammi-joulukuu	tammi-joulukuu	tasaus	2016	yhteensä	TA-yhteensä		
Enonkoski	3 944 318,51	979 892,39	-91 022,63	-302 494,81	4 530 693,46	4 505 147,00	100,6	3 443 293,52
Rantasalmi	4 222 330,80	1 781 382,49	-19 533,01	-161 456,09	5 822 724,19	6 602 974,00	88,2	6 470 101,86
Savonlinna	90 937 259,80	23 494 159,24	252 173,26	-4 807 903,25	109 875 689,05	106 646 776,00	103,0	109 468 817,02
Sulkava	8 114 555,95	1 546 470,86	-141 617,62	-242 058,14	9 277 351,05	8 839 471,00	105,0	8 729 037,59
<b>Yhteensä</b>	<b>107 218 465,06</b>	<b>27 801 904,98</b>	<b>0,00</b>	<b>-5 513 912,29</b>	<b>129 506 457,75</b>	<b>126 594 368,00</b>	<b>102,3</b>	<b>128 111 249,99</b>

#### Terveysneuvontapiste ja Apuvälinekeskus kuntalaskutusosikaisut tilille 3130

Rantasalmi 1 019,53

#### Työterveyshuolto, kuntalaskutusosikaisut tilille 3140

Enonkoski 1 228,92  
Savonlinna 29 636,80  
Sulkava 2 272,62  
**33 138,34**

#### Ympäristöterveydenhuolto tilille 3130

Eläinlääkintä Juva -54 486,61  
Eläinlääkintä Puumala -9 615,28  
Eläinlääkintä Rantasalmi -31 616,09  
Terveysvalvonta Juva -8 042,98  
Terveysvalvonta Puumala -2 775,98  
Terveysvalvonta Rantasalmi -4 585,29  
**-111 122,23**

#### Kotihoidon tukipalvelut Savonlinna tilille 3260

Enonkoski -9 463,20  
Savonlinna -68 201,32  
**-77 664,52**

#### Kunnille palautettavaa ESH

(sis. SOS.tt sekä lasten ja nuorten yksikön ESH-osuudet)

Enonkoski -82 253,70  
Rantasalmi -161 456,09  
Savonlinna -1 746 612,18  
Sulkava -213 789,03  
**yhteensä ESH -2 204 111,00**

#### Kunnille palautettavaa PTH

(sis. SOS.tt, työterveyshuollon, terveysneuvontapisteen ja ympäristöterveydenhuollon PTH-osuudet)

Enonkoski -96 095,55  
Savonlinna -2 904 209,63  
Sulkava -23 573,50  
Rantasalmi -35 181,85  
Juva -62 529,59  
Puumala -12 391,26  
**yhteensä PTH -3 133 981,38**

#### Kunnille palautettavaa SOS

(sis. Kotihoidon tukipalvelujen osuudet)

Enonkoski -132 379,84  
Savonlinna -195 645,96  
Sulkava -2 422,99  
**yhteensä SOS -330 448,79**

**kaikki yht. -5 668 541,17**

#### Palautettavaa yht.

Enonkoski -310 729,09  
Rantasalmi \*) -196 637,94  
Savonlinna -4 846 467,77  
Sulkava -239 785,52  
Juva -62 529,59  
Puumala -12 391,26  
**Kaikki yht. -5 668 541,17**

\*) sisältää kunnan ja palveluntuottajan palautukset



### 3 TILINPÄÄTÖSLASKELMAT

#### Tuloslaskelma

	1.1.-31.12.2016		1.1.-31.12.2015	
Toimintatuotot				
Myyntituotot	+	136 883 176,03		135 328 828,79
Maksutuotot	+	14 965 729,37		13 265 003,27
Tuet ja avustukset	+	1 745 079,59		1 901 080,69
Muut toimintatuotot	+	<u>3 386 250,71</u>	156 980 235,70	<u>2 899 045,69</u>
153 393 958,44				
Toimintakulut				
Henkilöstökulut				
Palkat ja palkkiot	-	59 729 475,21		60 162 761,15
Henkilösivukulut				
Eläkekulut	-	12 631 978,99		12 732 014,69
Muut henkilösivukulut	-	2 621 997,67		2 355 799,45
Palvelujen ostot	-	56 960 758,66		54 070 956,14
Aineet, tarvikkeet ja tavarat	-	13 405 882,96		12 351 832,58
Avustukset	-	1 206 317,51		1 130 395,94
Muut toimintakulut	-	<u>7 039 345,78</u>	153 595 756,78	<u>6 975 280,37</u>
149 779 040,32				
<b>Toimintakate</b>			<b>3 384 478,92</b>	<b>3 614 918,12</b>
Rahoitustuotot ja -kulut				
Korkotuotot	+	0,00		4 608,67
Muut rahoitustuotot	+	188 028,76		144 046,16
Korkokulut	-	297 868,59		253 578,59
Muut rahoituskulut	-	<u>29 122,92</u>	-138 962,75	<u>123 540,06</u>
-228 463,82				
<b>Vuosikate</b>			<b>3 245 516,17</b>	<b>3 386 454,30</b>
Poistot ja arvonalentumiset				
Suunnitelman mukaiset poistot	-	<u>3 245 516,17</u>	3 245 516,17	<u>3 386 454,30</u>
3 386 454,30				
<b>Tilikauden tulos</b>			<b>0,00</b>	<b>0,00</b>
<b>Tilikauden ylijäämä (alijäämä)</b>			<b>0,00</b>	<b>0,00</b>

#### Tuloslaskelman tunnusluvut

Toimintatuotot / Toimintakulut %	102,20 %	102,41 %
Vuosikate / Poistot %	100,00 %	100,00 %

**Rahoituslaskelma**

	1.1.-31.12.2016		1.1.-31.12.2015	
<b>Toiminnan rahavirta</b>				
Vuosikate		3 245 516,17		3 386 454,30
Tulorahoituksen korjauserät	+/-	<u>325 124,00</u>	3 570 640,17	<u>593 267,07</u>
				3 979 721,37
<b>Investointien rahavirta</b>				
Investointimenot	-	-1 118 530,88		-1 398 380,31
Pysyvien vast hyödykkeiden luovutustulot	+	<u>0,00</u>	-1 118 530,88	<u>91 083,33</u>
				-1 307 296,98
Toiminnan ja investointien rahavirta	+/-		<u>2 452 109,29</u>	<u>2 672 424,39</u>
<b>Rahoituksen rahavirta</b>				
Lainakannan muutokset				
Pitkäaikaisten lainojen lisäys	+	0,00		3 500 000,00
Pitkäaikaisten lainojen vähennys	-	-1 498 960,00		-1 265 628,00
Lyhytaikaisten lainojen muutos	+	<u>0,00</u>	-1 498 960,00	<u>-2 311 674,45</u>
				-77 302,45
Muut maksuvalmiuden muutokset				
Toim.antojen varojen ja pääomien muutokset	+/-	-39 555,32		-90 200,22
Vaihto-omaisuuden muutos	+/-	-144 257,18		-13 444,81
Saamisten muutos	+/-	-272 858,89		-1 255 984,76
Korottomien velkojen muutos	+/-	<u>3 011 289,66</u>	<u>2 554 618,27</u>	<u>-462 309,78</u>
				-1 821 939,57
Rahoituksen rahavirta	+/-		<u>1 055 658,27</u>	<u>-1 899 242,02</u>
<b>Rahavarojen muutos</b>	<b>+/-</b>		<b>3 507 767,56</b>	<b>773 182,37</b>
Rahavarojen muutos				
Rahavarat 31.12.		4 298 719,31		790 951,75
Rahavarat 1.1.	-	<u>790 951,75</u>	<b>3 507 767,56</b>	<u>17 769,38</u>
				<b>773 182,37</b>

**Rahoituslaskelman tunnusluvut**

Investointien tulorahoitus, % 290,16 % 242,17 %  
 =100 \* Vuosikate / (Investointimenot-Rahoitusosuudet)

Lainanhoitokate 1,97 2,40  
 = (Vuosikate + korkokulut) / (Korkokulut + Lainanlyhennykset)

Kassan riittävyys, pv 10,02 1,89  
 (=365 \* Rahavarat 31.12. / Kassastamaksut tilikaudella)

Toiminnan ja investointien rahavirran kertymä 5 vuodelta, €

2012	-1 086 489	2011	-888 725
2013	314 047	2012	-1 086 489
2014	985 632	2013	314 047
2015	2 672 424	2014	985 632
2016	<u>2 452 109</u>	2015	<u>2 672 424</u>
	<b>5 337 723</b>		<b>1 996 889</b>

Toiminnan ja investointien rahavirta -välituloksen tilinpäätösvuoden ja neljän edellisen vuoden kertymän avulla voidaan seurata investointien omarahoituksen toteutumista pitemmällä aikavälillä.

Omarahoitusvaatimus täyttyy, jos kertymä viimeksi päättyneenä tilinpäätösvuonna on positiivinen.

Toiminnan ja investointien rahavirran kertymä ei saisi muodostua pysyvästi negatiiviseksi.

## Tase

<b>VASTAAVAA</b>		<b>31.12.2016</b>	<b>31.12.2015</b>
<b>A</b>	<b>PYSYVÄT VASTAAVAT</b>	<b>32 806 418,85</b>	<b>34 700 150,17</b>
II	Aineelliset hyödykkeet	31 669 499,22	33 796 654,51
1.	Maa- ja vesialueet	232 851,39	232 851,39
2.	Rakennukset	27 618 821,21	29 679 097,73
3.	Kiinteät rakenteet ja laitteet	1 481 240,42	1 639 720,47
4.	Koneet ja kalusto	2 073 081,96	2 200 448,76
5.	Muut aineelliset hyödykkeet	44 536,16	44 536,16
6.	Ennakkomaksut ja kesken- eräiset hankinnat	218 968,08	0,00
III	Sijoitukset	1 136 919,63	903 495,66
1.	Osakkeet ja osuudet	972 439,94	739 015,97
4.	Muut saamiset	164 479,69	164 479,69
<b>B</b>	<b>TOIMEKSIANTOJEN VARAT</b>		
<b>C</b>	<b>VAIHTUVAT VASTAAVAT</b>	<b>24 170 282,66</b>	<b>20 245 399,03</b>
I	Vaihto-omaisuus	865 177,57	720 920,39
1.	Aineet ja tarvikkeet	865 177,57	720 920,39
II	Saamiset	19 006 385,78	18 733 526,89
	Pitkäaikaiset saamiset		
	Lyhytaikaiset saamiset	19 006 385,78	18 733 526,89
1.	Myyntisaamiset	17 152 173,33	17 184 160,66
3.	Muut saamiset	1 854 212,45	1 549 366,23
IV	Rahat ja pankkisaamiset	4 298 719,31	790 951,75
<b>VASTAAVAA YHTEENSÄ</b>		<b><u>56 976 701,51</u></b>	<b><u>54 945 549,20</u></b>

<b>VASTATTAVAA</b>		<b>31.12.2016</b>	<b>31.12.2015</b>
A	OMA PÄÄOMA	<b>16 534 006,56</b>	<b>16 300 752,59</b>
I	Peruspääoma	16 084 799,29	16 084 799,29
II	Arvonkorotusrahasto	449 207,27	215 953,30
IV	Edellisten tilikausien ylijäämä (alijäämä)	0,00	0,00
V	Tilikauden ylijäämä (alijäämä)	0,00	0,00
C	PAKOLLISET VARAUKSET	<b>2 758 679,00</b>	<b>2 433 555,00</b>
2.	Muut pakolliset varaukset	2 758 679,00	2 433 555,00
D	TOIMEKSIANTOJEN PÄÄOMAT	<b>420 566,05</b>	<b>460 121,37</b>
1.	Valtion toimeksiannot	30 898,51	38 289,22
2.	Lahjoitusrahastojen pääomat	335 605,30	345 829,38
3.	Muut toimeksiantojen pääomat	54 062,24	76 002,77
E	VIERAS PÄÄOMA	<b>37 263 449,90</b>	<b>35 751 120,24</b>
I	Pitkäaikainen	10 258 834,00	11 757 794,00
2.	Lainat rahoitus- ja vakuutuslaitoksilta	10 258 834,00	11 757 794,00
II	Lyhytaikainen	27 004 615,90	23 993 326,24
2.	Lainat rahoitus- ja vakuutuslaitoksilta	1 498 960,00	1 498 960,00
6.	Ostovelat	5 386 038,93	5 139 664,06
7.	Muut velat	1 464 561,63	1 354 139,66
8.	Siirtovelat	18 655 055,34	16 000 562,52
<b>VASTATTAVAA YHTEENSÄ</b>		<b><u>56 976 701,51</u></b>	<b><u>54 945 549,20</u></b>

### Taseen tunnusluvut

Omavaraisuusaste %	29,02 %	29,67 %
=100 * (Oma pääoma + Poistoero ja vapaaehtoiset varaukset) / (Koko pääoma - Saadut ennakot)		
Suhteellinen velkaantuneisuus %	23,74 %	23,31 %
=100*(Vieras pääoma - Saadut ennakot) / Käyttötulot		
Kertynyt ylijäämä (alijäämä)	0,00	0,00
=Edellisten tilikausien ylijäämä (alijäämä) + Tilikauden ylijäämä (alijäämä)		
Lainakanta 31.12.2016	11 757 794,00	13 256 754,00
= Vieras pääoma - (Saadut ennakot + Ostovelat + Siirtovelat + Muut velat)		

**KONSERNITULOSLASKELMA**

	<b>2016</b>	<b>2015</b>
Toimintatuotot	160 863 702	157 157 342
Toimintakulut	-157 229 797	-153 331 663
Toimintakate	3 633 905	3 825 679
Rahoitustuotot ja -kulut:		
Korkotuotot	39	5 402
Muut rahoitustuotot	177 229	136 385
Korkokulut	-297 723	-253 433
Muut rahoituskulut	-31 315	-125 735
Vuosikate	3 482 135	3 588 298
Poistot ja arvonalentumiset:		
Poistot	-3 289 974	-3 424 789
Satunnaiset erät		
Tilikauden tulos	192 161	163 510
Tilinpäätössiirrot	10 801	7 661
<b>TILIKAUDEN YLIJÄÄMÄ</b>	<b>202 962</b>	<b>171 171</b>
Tuloslaskelman tunnusluvut		
Toimintatuotot / toimintakulut %	102,31 %	102,50 %
Vuosikate % poistoista	105,84 %	104,77 %

**Konserni****Rahoituslaskelma**

	1.1.-31.12.2016		1.1.-31.12.2015	
<b>Toiminnan rahavirta</b>				
Vuosikate	+/-	3 482 135		3 588 298
Tulorahoituksen korjauserät	+/-	325 124	3 807 259	593 267
				4 181 565
<b>Investointien rahavirta</b>				
Investointimenot	-	-1 150 064		-1 439 338
Pysyvien vast. hyödykkeiden luovutustulot	+	0	-1 150 064	91 736
				-1 347 602
Toiminnan ja investointien rahavirta	+/-		2 657 196	2 833 964
<b>Rahoituksen rahavirta</b>				
Lainakannan muutokset				
Pitkäaikaisten lainojen lisäys	+	0		3 500 000
Pitkäaikaisten lainojen vähennys	-	-1 498 960		-1 265 628
Lyhytaikaisten lainojen muutos	+/-	0	-1 498 960	-2 311 674
				-77 302
Oman pääoman muutokset	+/-	0	-147 553	-104 657
				-104 657
Muut maksuvalmiuden muutokset				
Toim.antojen varojen ja pääomien muutokset	+/-	-39 555		-90 200
Vaihto-omaisuuden muutos	+/-	-144 257		-13 445
Saamisten muutokset	+/-	-294 879		-1 260 052
Korottomien velkojen muutokset	+/-	3 015 876	2 537 184	-473 014
				-1 836 711
Rahoituksen rahavirta	+/-		890 671	-2 018 670
<b>Rahavarojen muutos</b>	<b>+/-</b>		<b>3 547 866</b>	<b>815 293</b>
Rahavarojen muutos				
Rahavarat 31.12.		4 907 464		1 359 598
Rahavarat 1.1.	-	1 359 598	<b>3 547 866</b>	544 305
				<b>815 293</b>

**Rahoituslaskelman tunnusluvut**

Investointien tulorahoitus, %	302,78 %	249,30 %
=100 * Vuosikate / (Investointimenot-Rahoitusosuudet)		
Lainanhoitokate	2,10	2,53
= (Vuosikate + korkokulut) / (Korkokulut + Lainanlyhennykset)		
Kassan riittävyys, pv	11,18	3,17
(=365 * Rahavarat 31.12. / Kassastamaksut tilikaudella)		

Toiminnan ja investointien rahavirran kertymä 5 vuodelta, €

2012	-1 055 153	2011	-684 823
2013	374 183	2012	-1 055 153
2014	1 101 658	2013	374 183
2015	2 833 963	2014	1 101 658
2016	2 657 196	2015	2 833 963
	<b>5 911 847</b>		<b>2 569 828</b>

Toiminnan ja investointien rahavirta -välituloksen tilinpäätösvouden ja neljän edellisen vuoden kertymän avulla voidaan seurata investointien omarahoituksen toteutumista pitemmällä aikavälillä.

Omarahoitusvaatimus täyttyy, jos kertymä viimeksi päättyneenä tilinpäätösvoonna on positiivinen.

Toiminnan ja investointien rahavirran kertymä ei saisi muodostua pysyvästi negatiiviseksi.

KONSERNITASE	2016	2015
<b>VASTAAVAA</b>		
<b>PYSYVÄT VASTAAVAT</b>		
Aineettomat hyödykkeet:		
Aineettomat oikeudet	38 708	44 013
Ennakkomaksut	0	5 350
Aineettomat hyödykkeet yhteensä	38 708	49 362
Aineelliset hyödykkeet:		
Maa- ja vesialueet	232 851	232 851
Rakennukset	27 618 821	29 679 098
Kiinteät rakenteet ja laitteet	1 481 240	1 639 720
Koneet ja kalusto	2 149 724	2 283 464
Muut aineelliset hyödykkeet	44 536	44 536
Ennakkomaksut ja keskeneräiset hankinnat	223 070	0
Aineelliset hyödykkeet yhteensä	31 750 243	33 879 669
Sijoitukset:		
Muut osakkeet ja osuudet	759 947	526 524
Muut saamiset	164 480	164 480
Sijoitukset yhteensä	924 427	691 003
<b>VAIHTUVAT VASTAAVAT</b>		
Vaihto-omaisuus	865 178	720 920
Saamiset:		
Lyhytaikaiset saamiset	19 444 274	19 149 395
Rahat ja pankkisaamiset	4 907 464	1 359 598
<b>VASTAAVAA YHTEENSÄ</b>	<b>57 930 295</b>	<b>55 849 949</b>
<b>VASTATTAVAA</b>		
<b>OMA PÄÄOMA</b>		
Peruspääoma	16 084 799	16 084 799
Arvonkorotusrahoitus	449 207	215 953
Ed.tilikausien yli-/alijäämä	271 152	258 336
Tilikauden yli-/alijäämä	202 962	171 171
Oma pääoma yhteensä	17 008 120	16 730 259
<b>PAKOLLISET VARAUKSET</b>		
Muut pakolliset varaukset	2 758 679	2 433 555
<b>TOIMEKSIANTOJEN PÄÄOMAT</b>	<b>420 566</b>	<b>460 121</b>
<b>VIERAS PÄÄOMA</b>		
Pitkäaikainen korollinen vieras pääoma	10 258 834	11 757 794
Lyhytaikainen korollinen vieras pääoma	1 498 960	1 498 960
Lyhytaikainen koroton vieras pääoma	25 985 135	22 969 259
Vieras pääoma yhteensä	37 742 929	36 226 013
<b>VASTATTAVAA YHTEENSÄ</b>	<b>57 930 295</b>	<b>55 849 949</b>
Taseen tunnusluvut		
Omavaraisuusaste %	29,36 %	29,96 %
=100 * (Oma pääoma + Poistoero ja vapaaehtoiset varaukset) / (Koko pääoma - Saadut ennakot)		
Suhteellinen velkaantuneisuus %	23,46 %	23,05 %
=100*(Vieras pääoma - Saadut ennakot) / Käyttötulot		
Kertynyt ylijäämä (alijäämä)	474 114	429 507
=Edellisten tilikausien ylijäämä (alijäämä) + Tilikauden ylijäämä (alijäämä)		
Lainakanta 31.12.2016	11 757 794	13 256 754
= Vieras pääoma - (Saadut ennakot + Ostovelat + Siirtovelat + Muut velat)		

## 4 TILINPÄÄTÖKSEN LIITETIEDOT

### Kuntayhtymä ja konserni

#### Tilinpäätöksen laatimista koskevat liitetiedot

##### 1) Arvostus- ja jaksotusperiaatteet sekä menetelmät

###### **Pysyvien vastaavien arvostus**

Pysyvien vastaavien aineettomat ja aineelliset hyödykkeet on merkitty taseeseen hankintamenoon vähennettynä suunnitelman mukaisilla poistoilla ja investointimenoihin saaduilla rahoitusosuuksilla. Suunnitelman mukaiset poistot on laskettu ennalta laaditun poistosuunnitelman mukaisesti. (Kuntayhtymävaltuuston päätös 05.11.2012 § 18). Poistosuunnitelman mukaiset suunnitelmapoistojen laskentaperusteet on esitetty tuloslaskelman liitetiedoissa kohdassa Suunnitelman mukaisten poistojen perusteet.

Poistosuunnitelmat Itä-Savon sairaanhoitopiirissä ja Itä-Suomen laboratoriukskuksen liikelaitos-kuntayhtymässä eroavat jonkin verran toisistaan - poistosuunnitelma on muutettu aiemman poistosuunnitelman alarajojen suuntaan.

###### **Sijoitusten arvostus**

Pysyvien vastaavien sijoitukset on merkitty taseessa hankintamenoon tai sitä alempaan arvoon.

###### **Vaihto-omaisuuden arvostus**

Vaihto-omaisuus on merkitty taseeseen arvonalisäverottomaan ostohintaan.

###### **Rahoitusomaisuuden arvostus**

Johdannaissopimusten käsittely

Johdannaiset sisältävät koronvaihtosopimuksia. Kaikki koronvaihtosopimukset on tehty suojaamistarkoituksessa. Kuntayhtymä on sitoutunut pitkäaikaisten lainojen vaihtuvan koron koronvaihtosopimuksilla kiinteään korkoon. Sopimukset ovat voimassa lainan ottoajankohdasta riippuen 30.6.2022, 10.7.2023 ja 26.3.2024 saakka.

##### 2) Tuloksen ja taseen vertailukelpoisuus

-

##### 3) Oikaisut edellisen tilikauden tietoihin

-

##### 4) Edellisen tilikauden tietojen vertailukelpoisuus

Enonkosken kunta siirsi sosiaalipalvelut kuntayhtymään 1.7.2016.

##### 5) Aikaisempiin tilikausiin kohdistuvat tuotot ja kulut

-



## Tuloslaskelmaa koskevat liitetiedot

### 6) Toimintatuotot

Palvelualue	Konserni		Kuntayhtymä	
	2016	2015	2016	2015
Erikoissairaanhoido	75 925 919	81 266 240	75 925 919	81 266 240
Perusterveydenhoito	36 435 502	31 779 273	36 435 502	31 779 273
Sosiaalipalvelut	42 374 942	37 644 652	42 374 942	37 644 652
Tukipalvelut	2 243 873	2 526 327	2 243 873	2 526 327
Keskushallinto ja terv.ed.	0	177 466	0	177 466
Muut tuotot	3 883 466	3 763 384	-	-
<b>Yhteensä</b>	<b>160 863 702</b>	<b>157 157 342</b>	<b>156 980 236</b>	<b>153 393 958</b>

### Toimintatuotot

	2016	2015	2016	2015
Korvaukset valtiolta	246 756	315 870	246 756	315 870
Jäsenkuntakorvaukset	129 506 458	128 111 250	129 506 458	128 111 250
Muut myyntituotot	7 129 963	6 901 709	7 129 963	6 901 709
Maksutuotot	14 965 729	13 265 003	14 965 729	13 265 003
Tuet ja avustukset	1 745 080	1 901 081	1 745 080	1 901 081
Muut toimintatuotot	3 386 251	2 899 046	3 386 251	2 899 046
Muut tuotot	3 883 466	3 763 384	-	-
<b>Yhteensä</b>	<b>160 863 702</b>	<b>157 157 342</b>	<b>156 980 236</b>	<b>153 393 958</b>

### 7) Verotulot

-

### 8) Valtionosuudet

-

### 9) Palvelujen ostot

	2016	2015	2016	2015
Asiakaspalvelujen ostot	32 137 790	29 508 965	32 121 921	29 489 623
Muiden palvelujen ostot	25 402 405	25 102 468	24 838 838	24 581 333
<b>Palvelujen ostot yhteensä</b>	<b>57 540 195</b>	<b>54 611 432</b>	<b>56 960 759</b>	<b>54 070 956</b>

### 10) Valtuustoryhmille annetut tuet

-

## 11) Selvitys suunnitelman mukaisten poistojen perusteista ja niiden muutoksista

### Käyttöomaisuuden ja muiden pitkävaikutteisten sijoitusten poistosuunnitelma Kuntayhtymävaltuusto vahvistanut 05.11.2012 § 18

Käyttöomaisuus ja muut pitkä- aikaiset sijoitukset	Poistoaika 1.1.2007- 31.12.2012	KILA:n kuntajaoston suositus	Esitys Poistoaika 1.1.2013-
<b>Aineettomat hyödykkeet</b>			
Kehittämismenot	5 vuotta	2 - 5 vuotta	2 vuotta
Muut pitkävaikutteiset menot			
ATK-ohjelmistot	4 vuotta	2 - 5 vuotta	2 vuotta
Muut	5 vuotta	2 - 5 vuotta	2 vuotta
<b>Aineelliset hyödykkeet</b>			
Maa- ja vesialueet			ei poistoaikaa
Rakennukset ja rakennelmat			
Hallinto- ja laitosrakennukset	30 vuotta	20 - 50 vuotta	30 vuotta
Talousrakennukset	7 - 20 vuotta	10 - 20 vuotta	10 vuotta
Vapaa-ajanrakennukset	20 vuotta	20 - 30 vuotta	20 vuotta
Asuinrakennukset	30 vuotta	30 - 50 vuotta	30 vuotta
Kiinteät rakenteet ja laitteet			
Muut kiinteät koneet, laitteet ja rakenteet	10 vuotta	10 - 15 vuotta	10 vuotta
Koneet ja kalusto			
Muut kuljetusvälineet	5 vuotta	4 - 7 vuotta	5 vuotta
Sairaala-, terveydenhuolto- yms. laitteet	7 vuotta	5 - 15 vuotta	7 vuotta
Atk-laitteet	4 vuotta	3 - 5 vuotta	4 vuotta
Muut laitteet ja kalusto	7 vuotta	3 - 5 vuotta	3 vuotta
Muut aineelliset hyödykkeet			
Arvo- ja taide-esineet			ei poistoaikaa
Ennakkomaksut ja keskeneräiset hankinnat			ei poistoaikaa
<b>Pysyvien vastaavien sijoitukset</b>			
Osakkeet ja osuudet			ei poistoaikaa

Pienet käyttöomaisuushankinnat, joiden hankintameno on alle 10.000 euroa, kirjataan vuosikulukuksi.

Poistosuunnitelma tuli voimaan 1.1.2013.

Muut laitteet ja kalusto kohdan mukainen poistonalainen omaisuus: ennen 31.12.2012 hankittuun sovelletaan 7 vuoden poistoaikaa kunnes poisto on kokonaisuudessaan päättynyt.

1.1.2013 jälkeen hankittuun sovelletaan 3 vuoden poistoaikaa.

Niissä poistoryhmissä, joissa poiketaan Kilan kuntajaoston alarajasuosituksesta perusteena on todennäköinen, taloudellinen pitoaika ja käytettävyys palvelutuotannossa.

#### Käyttöomaisuusarvopaperit ja muut pitkäaikaiset sijoitukset

Osakkeet ja osuudet	Tytäryhteisöosakkeet
	As. Oy Kotilahdentien asunto-osakkeet
	Muut osakkeet ja osuudet

Pienet käyttöomaisuushankinnat, joiden hankintameno on alle 10.000 euroa, on kirjattu vuosikulukuksi.

Poistosuunnitelmat Itä-Savon sairaanhoitopiirissä ja Itä-Suomen laboratoriokeskuksen liikelaitoskuntayhtymässä eroavat jonkin verran toisistaan - poistosuunnitelma on muutettu aiemman poistosuunnitelman alarajojen suuntaan.

**12) Pakollisten varausten muutokset**

	Konserni		Kuntayhtymä	
	2016	2015	2016	2015
Potilasvahinkovastuu 1.1.	2 433 555	1 833 490	2 433 555	1 833 490
Lisäykset tilikaudella	325 124	600 065	325 124	600 065
Vähennykset tilikaudella	-	-	-	-
Potilasvahinkovastuu 31.12.	2 758 679	2 433 555	2 758 679	2 433 555

**13) Käyttöomaisuuden myyntivoitot ja -tappiot**

-

**14) Satunnaisiin tuottoihin ja kuluihin sisältyvät erät**

-

**15) Rahoitustuotot ja -kulut**

Sisältää Islabilta saatua peruspääoman korkoa 2.139,93 € ja osuuden Islabin voitonjaosta 158.354,31 €.

**16) Erittely poistoeron muutoksista ja vapaaehtoiset varaukset**

Itä-Suomen laboratoriokeskuksen liikelaitoskuntayhtymän vuoden 2011 tilinpäätöksessä tehty 470.000 euron investointivaraus verikeskuksen tietojärjestelmää varten on purettu "Kertynyt poistoero"-tilille. Kertynyttä poistoeroa on vähennetty vuosina 2013 - 2016 hankkeesta tehdyillä poistosummilla. Vuoden 2016 tilinpäätöksessä on tehty koko vuoden poisto (112.102 €) ja vastaava summa on kirjattu poistoeron vähennykseksi.

Kertynyt poistoero €	2016	2015
Investointivaraukseen liittyvä poistoero	236 454	348 556
Investointivarauksella katetun hankinnan poisto	-112 102	-112 102
<i>PoistoeroYhteensä</i>	124 352	236 454

**Tasetta koskevat liitetiedot****Taseen vastaavia koskevat liitetiedot****17) Lainan liikkeeseen laskemisesta aiheutuneet kuluksi kirjaamattomat menot ja pääoma-alennukset**

-

**18) Arvonkorotukset**

Sairaalan maa-alue, kiinteistötunnus 740-13-30-10, on Savonlinnan kaupungin lahjoittama. Arvostuksessa on käytetty Savonlinnan kaupungin geodeetin v. 1987 julkisen rakennuksen tontille antamaa arviota. Maa-aluetta ei käytetä muuhun kuin sellaiseen tarkoitukseen, joka palvelee tämän sairaalan toimintaa. Ellei aluetta käytetä em. tarkoitukseen, on se palautettava kaupungille kaupungin niin vaatiessa.

31.12.2016 tehtiin arvonkorotus Itä-Savon sairaanhoitopiirin kuntayhtymän omistamiin Asunto Oy Kotilahdentie 1 asunto-osakkeisiin.

Arvostuksessa on käytetty Asunto- ja Metsätori LKV:n arviota markkina-arvon määrittämiseksi käypään arvoon.

**19) Aineettomat ja aineelliset hyödykkeet sekä sijoitukset**

(katso seuraava sivu)

## AINEETTOMAT JA AINEELLISET HYÖDYKKEET SEKÄ SJOITUKSET

		Aineettom.		Aineelliset hyödykkeet					Sijoitukset	
		Aineettomat oikeudet	Maa- ja vesialueet	Rakennukset	Kiinteät rakenteet ja laitteet	Koneet ja kalusto	Muut aineelliset hyödykk.	Ennakkomaksut keskeneräiset hankinnat	Sijoitukset	Yhteensä
<b>Poistamaton hankintameno 1.1.2016</b>		0,00	232 851,39	29 679 097,73	1 639 720,47	2 200 448,76	44 536,16	0,00	903 495,66	34 700 150,17
Lisäykset tilikauden aikana	+	0,00	0,00	0,00	0,00	673 109,70	0,00	445 251,18	170,00	1 118 530,88
Rahoitusosuudet tilikaudella	-									
Vähennykset tilikauden aikana	-	0,00	0,00	0,00	0,00	0,00	0,00	0,00	0,00	0,00
Siirrot erien välillä	+/-	0,00	0,00	0,00	170 632,45	55 650,65	0,00	-226 283,10	0,00	0,00
Tilikauden poisto	-	0,00	0,00	2 060 276,52	329 112,50	856 127,15	0,00	0,00	0,00	3 245 516,17
Arvonlennukset ja niiden palautukset										
Poistamaton hankintameno 31.12.2016		0,00	232 851,39	27 618 821,21	1 481 240,42	2 073 081,96	44 536,16	218 968,08	903 665,66	32 573 164,88
Arvonkorotukset									233 253,97	233 253,97
<b>Kirjanpitoarvo 31.12.2016</b>	=	0,00	232 851,39	27 618 821,21	1 481 240,42	2 073 081,96	44 536,16	218 968,08	1 136 919,63	32 806 418,85
Olelliset lisäpoistot										
Erittely olellisista lisäpoistoista										
<b>Kirjanpidon tili</b>		<b>1005, 1010</b>	<b>1100-1101</b>	<b>1110-1123</b>	<b>1150</b>	<b>1160-1172</b>	<b>1180</b>	<b>1198</b>	<b>1205-1247</b>	

## 20-22)

Tytäryhteisöt, kuntayhtymäosuudet sekä osakkuusyhteisöt						
Nimi	Kotipaikka	Kuntayhtymän omistus-		Kuntakonsernin osuus (1000 €)		
		omistus- osuus	omistus- osuus	omasta pääomasta	veraasta pääomasta	tilik.voitosta/ tappiosta
<b>Kuntayhtymät</b>						
Itä-Suomen laboratorio-keskuksen liikelaitoskuntayhtymä	Kuopio	6,820744 %	6,820744 %	608	503	180
<b>Muut omistusyhteisyyhteisöt</b>						
Kiinteistö Oy Aurinko-Ruka	Kuusamon kunta				*	
Istekki Oy	Kuopio	0,34 %	0,34 %			
Medi-IT Oy	Kotka	5,00 %	5,00 %			

\* tilinpäätöstietoja Kiinteistö Oy Aurinko-Rukasta ei ole vuodelta 2016 vielä saatavilla.

## 23) Erikseen pitkä- ja lyhytaikaiset saamiset tytäryhteisöiltä

Lyhytaikainen	2016	2015
Myyntisaamiset Itä-Suomen laboratoriokeskuksen liikelaitoskuntayhtymältä	9 659	12 987

## 24) Siirtosaamisiin liittyvät olennaiset erät

Kelan korvaus työterveyshuollosta 2015	292 527	292 527
Kelan korvaus työterveyshuollosta 2016	353 615	
	646 141	292 527

## Taseen vastattavia koskevat liitetiedot

## 25) Oma pääoma

	Konserni		Kuntayhtymä	
	2016	2015	2016	2015
Peruspääoma 1.1.	16 084 799	16 084 799	16 084 799	16 084 799
Lisäykset tilikaudella	-	-	-	-
Vähennykset tilikaudella	-	-	-	-
Peruspääoma 31.12.	16 084 799	16 084 799	16 084 799	16 084 799
Arvonkorotusrahasto 1.1.	215 953	215 953	215 953	215 953
Arvonkorotusten lisäykset tilikaudella	233 254	-	233 254	-
Arvonkorotusten vähennykset tilikaude	-	-	-	-
Arvonkorotusrahasto 31.12.	449 207	215 953	449 207	215 953
Edellisten tilikausien yli-/alijäämä 31.12.	271 152	271 152	-	-
Tilikauden ylijäämä	202 962	158 354	-	-
Oma pääoma yhteensä	17 008 120	16 730 259	16 534 006	16 300 752

**Itä-Savon sairaanhoitopiirin kuntayhtymä**  
**Jäsenkuntien osuudet peruspääomasta 31.12.2016**

Kunta	€	%
Enonkoski	674 021	4
Rantasalmi	1 232 720	8
Savonlinna	12 915 460	80
Sulkava	1 262 598	8
<b>Peruspääoma yhteensä</b>	<b>16 084 799</b>	<b>100</b>

**Itä-Suomen laboratoriokeskuksen liikelaitoskuntayhtymä**

Jäsen	€	%
Pohjois-Savon sairaanhoitopiirin ky.	2 094 693	67
Pohjois-Karjalan sair.h. ja sos.palv. ky.	548 646	17
Etelä-Savon sairaanhoitopiirin ky.	280 056	9
Itä-Savon sairaanhoitopiirin ky.	213 993	7
<b>Peruspääoma yhteensä</b>	<b>3 137 388</b>	<b>100</b>

**26) Erittely poistoeroista**

Itä-Suomen laboratoriokeskuksen liikelaitoskuntayhtymän vuoden 2011 tilinpäätöksessä tehty 470.000 euron investointivaraus verikeskuksen tietojärjestelmää varten on purettu "Kertynyt poistoero"-tilille. Kertynyttä poistoeroa on vähennetty vuosina 2013 - 2016.

Erittely poistoeroista	2016 €	2015 €
Investointivaraukseen liittyvä poistoero	236 454	348 556
Investointivarauksella katetun hankinnan poisto	-112 102	-112 102
<b>Poistoero yhteensä</b>	<b>124 352</b>	<b>236 454</b>

**27) Pitkäaikaiset velat**

Velat ja velkojen osat, jotka erääntyvät 1.1.2022 tai sen jälkeen

	2016	2015
Lainat rahoitus- ja vakuutuslaitoksilta	4 262 994	5 761 954

**28) Erittely liikkeeseen lasketuista joukkovelkakirjalainoista**

-

**29) Pakolliset varaukset**

	2016	2015
Potilasvahinkovastuu (sisältää vammaispalvelulain mukaiset vastuut) Kuntayhtymän ja konsernin tiedot ovat samat	2 758 679	2 433 555

**30) Erikseen pitkä- ja lyhytaikaiset velat tytäryhteisöille ja kuntayhtymille**

	2016	2015
Lyhytaikainen Ostovelka Itä-Suomen laboratoriokeskuksen liikelaitoskuntayhtymällä	328 156	309 230

**31) Sekkilimiitti**

	2016	2015
Luotollisen sekkitalin limiitti 31.12.	15 000 000	15 000 000
- siitä käyttämättä oleva määrä	15 000 000	15 000 000

32) Muut velat	Islab		Kuntayhtymä	
	2016	2015	2016	2015
Islab:n siirtoveloista kuntayhtymän osuus 6,820744%	446 215	424 162	1 464 562	1 354 140
	<b>30 435</b>	<b>28 931</b>		
<b>Konsernin muut velat yhteensä</b>			<b>1 494 997</b>	<b>1 383 071</b>

33) Erittely siirtoveloista	Islab		Kuntayhtymä	
	2016	2015	2016	2015
Islab:n siirtovelat yhteensä	4 300 357	4 766 518		
Korkojaksotus			67 916	76 689
Palkkojen ja henkilösivukulujen jaksotukset			10 675 045	11 236 594
Lyhennys potilasvahinkovakuutusvelasta			462 000	446 000
Jäsenkunnille palautettavat tasausmaksut, kalliin hoidon tasaus			252 173	100 520
Työnantajan eläkevakuutusmaksu			861 341	794 281
Työnantajan tapaturmavakuutusmaksu			28 364	19 091
Työnantajan työttömyysvakuutusmaksu			64 387	28 179
Työntekijän KuEL-maksut			319 698	293 442
Työntekijän työttömyysvakuutusmaksu			18 986	0
Jäsenmaksut			40 513	35 102
Muut siirtovelat			196 089	296 927
Ylijäämän palautusvelka			5 668 541	2 673 737
			<b>18 655 055</b>	<b>16 000 563</b>

Lomapalkkavelan laskennassa on huomioitu KIKY-sopimuksen mukainen 30%:n alennus lomarahaa osuuteen (KILAn kuntajaoston lausunto 114).

Islab:n siirtoveloista kuntayhtymän osuus 6,820744%	<b>2016</b>	<b>2015</b>		
	<b>293 316</b>	<b>325 112</b>		
<b>Konsernin siirtovelat yhteensä</b>			<b>18 948 372</b>	<b>16 325 675</b>

### Vakuuksia ja vastuusitoumuksia koskevat liitetiedot

#### 34-37 Velat ja vakuudet

-

38) Leasingvastuiden yhteismäärä	Islab		Osuus 6,820744%	
	2016	2015	2016	2015
Seuraavalla tilikaudella maksettavat	115 445	227 154	7 874	15 494
	Kuntayhtymä		Konserni	
	2016	2015	2016	2015
Seuraavalla tilikaudella maksettavat	3 925 594	2 962 734	3 933 468	2 978 228

**39) Vastuusitoumukset**

-

**40) Vammaispalvelulain (VPL) mukainen varaus**

(sisältyy potilasmaksuvelkaan)

**Kuntayhtymä****2016****2015**

210 569

213 631

**41) Muut pitkäaikaisvastuut**

Arvonlisäveron palautusvastuu

**Kuntayhtymä****2016****2015**

6 616 806

6 575 903

**Kuntayhtymä****2016****2015**

Perustietotekniikan palvelusopimus, Fujitsu Services Oy

Sopimuskauden vastuu (kyhall. 16.12.2014 / § 170).

1 800 000

1 800 000

Sopimus voimassa 31.12.2016 saakka. Sopimus uusittu,

voimassa 31.12.2018 (kyhall. 19.1.2016 / § 9)

**Islab****2016****2015**

Islab:n käyttökorvausvastuiden yhteismäärä 8 571 144 14 471 598

Seuraavalla tilikaudella maksettavat 3 226 382 5 150 840

kuntayhtymän osuus 6,820744%

**584 616****987 071****2016****2015****Konsernin pitkäaikaisvastuut yhteensä****9 001 422****9 362 974****Koronvaihtosopimukset 31.12.2016**

	<u>Alkup.pääoma</u>	<u>Pääoma</u> <u>31.12.2016</u>	<u>Markkina-arvo</u>
Kuntarahoitus Oyj	4 688 334	2 425 010	-290 072
Kuntarahoitus Oyj	3 765 518	1 882 770	24 832
Kuntarahoitus Oyj	2 000 000	1 100 000	-37 103

**42) Henkilöstöä koskevat liitetiedot****Henkilöstön lukumäärä**

	<b>2016</b>	<b>2015</b>
Tulosalue	406	408
Erikoissairaanhoido	393	311
Perusterveydenhuolto	450	330
Sosiaalipalvelut	359	505
Tukipalvelut	0	8
Keskushallinto ja terv.edist.		
<b>Yhteensä</b>	<b>1608</b>	<b>1562</b>

**43) Tilikauden palkat, palkkiot, eläkekulut ja muut henkilösivukulut**

	<b>2016</b>	<b>2015</b>
Henkilöstökulut		
Palkat ja palkkiot ilman l-etuja	59 729 475	60 162 761
josta jaksotetut palkat	-644 244	-490 230
Henkilösivukulut		
Eläkekulut	12 631 979	12 732 015
Muut henkilösivukulut	3 698 478	3 319 858
Henkilöstökorv. ja muut korj.erät	-1 076 480	-964 059
<b>Yhteensä henkilöstökulut tuloslaskelmassa</b>	<b>74 983 452</b>	<b>75 250 575</b>



**44) Luottamushenkilöiden palkoista perityt ja puolueelle tai puolueyhdistykselle tilitetyt luottamushenkilömaksut**

	<b>2016</b>	<b>2015</b>
Kaakkois-Suomen Sosiaalidemokraatit ry	2 540	3 160
Keskusta Itä-Savon piiri	3 140	4 805
Kokoomus Savonlinnan kunnallisjärjestö	390	683
Perussuomalaiset Etelä-Savon piiri ry	180	360
	<b>6 250</b>	<b>9 008</b>

**45) Tilintarkastajan palkkiot**

	<b>2016</b>	<b>2015</b>
<b>Tarkastusyhteisö BDO Audiator Oy</b>		
Tilintarkastuspalkkiot	9 950	5 587
Tarkastuslautakunnan avustaminen	5 032	6 105
Muut palkkiot	1 501	1 517
Kaikki yhteensä	<b>16 483</b>	<b>13 209</b>

## 5 PROJEKTIT

363	Lääkitysarviointitutkimus	Talousarvio	Tuotot	Kulut	Tot.	Ulkopuolista rahoitusta saava projekti
		<b>Tuotot</b>				
7610	AKUUTTI VUODEOSASTO 2B	<b>97 000,00</b>	<b>65 578,39</b>	<b>-67 237,64</b>	<b>-1 659,25</b>	
9120	LÄÄKEHUOLTO	<b>Kulut</b>				
***	<b>Lääkitysarviointitutkimus</b>	<b>-97 300,00</b>				

ILMA-tutkimus on toteutettu STM:n rahoituksella yhteistyössä lääkealan turvallisuus- ja kehittämiskeskus Fimean ja Itä-Suomen Yliopiston kanssa. ILMA on valtakunnallinen satunnaistettu, kontrolloitu kliininen interventiotutkimus, jossa interventiona on aiemmin ISSHP:ssa Fimean ja TEKES:n projektissa (360) kehitetty moniammatillinen lääkitysarviointi. Tutkimuksen suunnittelu alkoi vuonna 2014 ja potilaita rekrytoitiin maaliskuusta 2015 joulukuuhun 2015 yhteensä 514, näistä suurin osa (302) ISSHP:n kotihoiton alueelta. Tutkimuksessa selvitetään moniammatillisen lääkitysarvioinnin vaikutusta kotihoiton potilaiden toimintakykyyn, hyvinvointiin, elämänlaatuun, lääkitysten määrään ja laatuun sekä hoiva- ja terveyspalvelujen käyttöön ja kustannuksiin. Tutkimusaineisto valmistui 6 kk seurantakäyntien osalta ISSHP:ssa talvella 2016 ja 12 kk seurantatietojen kerääminen sairaskertomuksista saatiin päätökseen syksyllä 2016. Raportti STM:lle valmistuu keväällä 2017 ja aineistosta on ISSHP:ssa tekeillä lisäksi kaksi väitöskirjaa. ILMA-tutkimus on valtakunnallisesti merkittävä ja interventiona käytetty työtapa on jäänyt käyttöön ISSHP:n kotihoitoon sekä myös muille tutkimuspaikkakunnille. Työtapa on julkaistu 2016 Fimean kansallisessa suosituksessa iäkkäiden lääkehoidon järjeistämiseksi. ILMA-tutkimukseen liittyviä luentoja ja esityksiä on pidetty Itä-Suomen Lääketiedepäivillä, Farmasian päivillä, Mikkelin Kesäyliopistossa ja Itä-Suomen Yliopistossa. Moniammatillinen lääkitysarviointi on mukana Etelä-Savon OSSI-kärkihankkeessa.

365	Digi- Sote hanke	Talousarvio	Tuotot	Kulut	Tot.	Ulkopuolista rahoitusta saava projekti
		<b>0,00</b>	<b>4 464,98</b>	<b>-6 378,54</b>	<b>-1 913,56</b>	

Digi-Sote hanke 01.09.2016 - 31.08.2018 käynnistyi loppuvuonna 2016. Tavoitteena saada "yhden luukun" yhteydenottopiste lasten ja nuorten SOTE-palveluihin. Samalla vahvistetaan työntekijöiden digiosaamista ja -valmiuksia. Hankkeeseen liittyen suunniteltiin toimenpiteiden ja tehtävien aikataulutusta sekä hankkeesta tiedottamista. Hankkeen perustyna kartoitettiin ensimmäisen kerran yhteydenottojen määrää ja mittaus tullaan uusimaan. Kartoituksella saadaan tietoa "luukun" resurssointiin. Lisäksi hyvinvointimessuilla aloitettiin asukkaiden/asiakkaiden informointi hankkeesta. Palveluiden käyttäjille suunnattiin kysely, jota tullaan käyttämään suunnittelutyössä apuna.

## Tilinpäätöksen allekirjoitus



Pekka Nousiainen



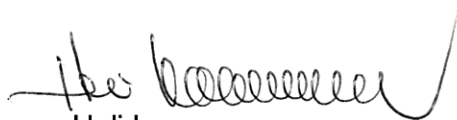
Ari Silvennoinen



Ahti Myllys



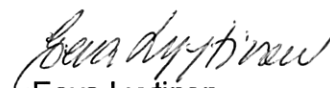
Kaisa Ralli



Heli Laamanen



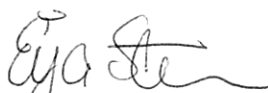
Tuomo Kautonen



Eeva Lyytinen



Esa Natunen



Eija Stenberg



Panu Peitsaro

## Tilinpäätösmerkintä

Tilinpäätös on laadittu hyvän kirjanpitotavan mukaisesti. Suoritetusta tilintarkastuksesta on tänään annettu kertomus.

Savonlinnassa 22 / 3 2017

BDO Audiator Oy  
JHTT-yhteisö



Matti Jalkanen, JHTT

## 7 LUETTELOT JA SELVITYKSET

Luettelo kirjanpito kirjoista ja tositteiden lajeista

Kirjanpito kirjojat	Päiväkirja	sähköinen arkisto
	Pääkirja	sähköinen arkisto
	Tasekirja	sidottuna

Tositelaji	Nimi	Tositelaji	Nimi
1	Pankkitositteet	49	Digia / terveysvalvonta
2	Kassatositteet	50	Acute / työterveyshuolto
3	Palkkositteet	51	Asiakaslaskut Effica ESH
4	Apteekkisiirrot	52	Asiakaslaskut Effica PTH
5	Keskusvarastosiirrot	53	Asiakaslaskut Effica SOS
7	Matkalaskut	54	Työterveyshuollon laskut
8	Sumu-poistot	55	TTH Acute
10	Muistiotositteet	57	Ulkokuntalaskut Effica ESH
11	Muistiotositteet potilastoimisto	58	Ulkokuntalaskut Effica PTH
20	Ostoreskontramaksut	59	Ulkokuntalaskut Effica SOS
22	Ostoreskontralaskut	61	Jäsenkuntalaskut ESH
30	Myyntireskontrasuoritukset	62	Jäsenkuntalaskut PTH
31	Myyntilaskut/Taloustoimisto	63	Jäsenkuntalaskut SOS
32	Myyntilaskut/Ympäristöt.huolto	64	Käteismaksut kassoihin PTH
33	Myyntilaskut	65	Käteismaksut kassoihin ESH
34	Myyntilaskut	66	Hyvityslaskun kohdistus
35	Myyntireskontasuoritukset ESH	70	Korkolaskut
36	Myyntireskontrasuorit.PTH-SOS	71	Luottotappiot
37	Myyntireskontrasuor.Yleisl.	90	Alv perusteen jako
38	Myyntireskontrasuoritukset TTH	92	Laskennalliset SL
40	Sopimuslaskutus	93	Automaattikirjaukset SL
43	ESH	94	Vyörytykset SL
44	PTH	96	Kirjanpidon tulos
45	SOS	97	Kirjanpidon tulos (laskn)
46	Kuntalaskutus ESH	98	Sisäisen laskennan tulos
47	Kuntalaskutus PTH	99	Sisäisen laskennan tulos (las)
48	Kuntalaskutus SOS		

Selvitys kirjanpidon säilytyksestä

Tasekirjat säilytetään pysyvästi.

Muut tilinpäätösasiakirjat säilytetään vähintään 10 vuotta tilikauden päättymisestä.