

www.isshp.fi
www.sosteri.fi



KUNTAYHTYMÄN STRATEGIA TALOUSARVIO JA - SUUNNITELMA 2018 - 2020

Kuntayhtymähallitus 21.11.2017

Kuntayhtymävaltuusto 11.12.2017

SISÄLTÖ

1 Kuntayhtymän strategia	1
2 Talousarvio ja -suunnitelma	4
2.1 Talousarvion ja –suunnitelman 2018-2020 perustelut	4
2.2 Toimintaympäristö, muutokset ja talous	4
2.3 Organisaatio ja johtaminen.....	7
2.4 Prosessien tavoitteet	9
3 Toiminta ja talous.....	13
3.1 Tulosalueet talous.....	13
3.1.1 Erikoissairaanhoido	13
3.1.2 Perusterveydenhuolto	14
3.1.3 Sosiaalipalvelut	15
3.1.4 Tukipalvelut	16
3.1.5 Tuloslaskelmaosa	17
3.2 Toiminta	18
3.2.1 Erikoissairaanhoido.....	18
3.2.2 Perusterveydenhuolto	19
3.2.3 Sosiaalipalvelut	20
3.2.4 Sairaansijat ja laitoshoidopaikat.....	21
3.2.5 Kotihoito ja palveluasuminen.....	21
4 Investoinnit.....	22
5 Rahoitus.....	23
6 Kuntalaskutusperusteet	24
6.1 Laskutusperusteet perussopimuksen mukaan.....	24
6.1.1 Erikoissairaanhoido.....	24
6.1.2 Perusterveydenhuolto	25
6.1.3 Sosiaalipalvelut	25
6.1.4 Palvelujen hinnat kuntayhtymän ulkopuolisille	25
7 Henkilöstö	26
7.1 Henkilöstöresurssit ryhmiteltynä.....	26
7.2 Perustettavat ja lakkautettavat virat/työsuhteet sekä nimikemuutokset	27
8 Talousarvion sitovuus	28
9 Talousarviovaltuudet.....	29
9.1 Lainan ottaminen.....	29
9.2 Luottamushenkilöiden palkkiot.....	29
10 Jäsenkuntien esitykset, kuntalaskutus, projektit ja hankkeet, väestö.....	29
10.1 Yhteenveto perussopimuksen mukaisista jäsenkuntien hallitusten esityksistä kuntayhtymän toiminnan ja talouden kehittämiseksi	29
10.2 Jäsenkuntakohtaiset arviot, kuntalaskutus.....	30
10.3 Projektit ja hankkeet.....	34
10.4 Väestö.....	36
Liite 1 Investointien erittely	37

1 Kuntayhtymän strategia

LUKIJALLE

Strategia on tie nykytilasta tulevaisuuteen. Tarkoituksena on vastata kysymykseen: Minne olemme menossa. Strategiatyössä ennakoidaan toimintaympäristön muutospaineet ja tulevaisuuden mahdollisuudet. Tavoitteena on löytää ne keinot, joiden avulla SOSTERIn menestystekijät ja vahvuudet hyödynnetään onnistuneesti väestön parhaaksi. Hyvä strategia pohjautuu tosiasioihin, sen tulee olla haasteellinen, mutta realistinen.

SOSTERI tarjoaa sosiaali- ja terveyspalveluja kattavasti Itä-Savon alueen väestölle. Alueella on runsaasti loma-asutusta ja palvelutarvetta on myös loma-aikoina. Kuntayhtymän strategia on laadittu vuosille 2017–2019. Tänä aikana keskeisiä strategisia tavoitteita ovat sote- ja maakuntauudistuksen valmistelu ja mahdollinen toteutus alueellisella tasolla sekä SOSTERIn omassa toiminnassa asiakaslähtöisyyden vahvistaminen prosesseja kehittämällä.

SOSTERI on prosesseja kehittävä matriisiorganisaatio, jossa vastuu taloudesta ja toiminnasta on tulosalueilla ja tulosityksiköissä. Toimintaa ja asiakaspalvelun sujuvuutta kehitetään toiminnallisissa prosesseissa.

Tavoitteena on, että väestö saa jatkossa tarvitsemansa hoidon ja palvelun ilman tarpeetonta viivettä. Tavoitteenamme on, että valinnanvapauden laajentuessa SOSTERI mielletään väestön keskuudessa kilpailukyiseksi vaihtoehdoksi Sote- markkinoilla. Kehittämällä digitaalisia palveluita, yhteistyötä ja sujuvia prosesseja Etelä-Savon maakunnassa ja Kuopion yliopistollisen sairaalan kanssa haluamme turvata laadukkaat lähipalvelut alueemme väestölle.

SOSTERIn ydinprosessit ovat kiireellinen hoito, kiireetön hoito ja palvelu sekä asumis- ja hoivapalvelut. Tukipalveluilla turvataan ydinprosessien toimivuus.

Prosessien kehittämisessä huomioidaan koko palveluprosessi, ei ainoastaan lopputulos. Virtaviivaistamalla prosesseja ja vähentämällä asiakkaan turhaa odotusaikaa pystymme parantamaan virtaus- ja kustannustehokkuutta ja asiakkaan kokemaa laatua sekä ylläpitämään kilpailuetua. Kun nopeampi hoitoon pääsy vähentää sairauslomia, hyötyvät kunnat ja muut toimijat myös taloudellisesti.

Prosessien omistajat kantavat vastuun prosesseissa tehtävästä työstä. Ihmisten, osaamisen ja resurssien johtaminen tapahtuu jokaisen työntekijän omassa yksikössä. Lähiesimiesten roolia johtamisessa vahvistetaan ja siinä käytetään tukena koulutusta ja valmentavaa johtamista sekä erilaisia toiminnan kehittämisen menetelmiä. Johtamisen ja esimiestyön kehittämisen peruskulmakiviä ovat arvostus, luottamus, oppiminen ja innostus. Painottamalla näitä seikkoja toiminnassa ja esimiesten rekrytoinnissa voidaan parantaa työnantajakuva ja työhyvinvointia koko organisaatiossa. Jatkuva johtamisen ja työyhteisöjen kehittäminen näkyy myönteisesti palveluiden laadussa; sekä asiakaspalvelukokemuksessa että kilpailukyvyssä. Osaamista ja hyvinvointia tukevan johtamisen avulla tuloksen tekevät organisaation työntekijät yhdessä. Jokaisella SOSTERIn työtä tekevällä on vastuu siitä, miten strategiaa toteutetaan ja miten SOSTERI onnistuu saavuttamaan lähivuosille asetetut tavoitteet.

SOSTERI, Itä-Savon sairaanhoitopiirin kuntayhtymä palvelee alueen väestöä erikoissairaanhoidon, perusterveydenhuollon ja sosiaalipalvelujen tuottajana. SOSTERIn hoitoa, hoivaa ja palveluja tarjotaan laajalaisesti erilaisille asiakkaille, potilaille, kuntoutujille, asukkaille kaikissa elämänkaaren vaiheissa, unohtamatta myöskään eläinlääkinnän monipuolista asiakaskuntaa. Tässä asiakirjassa ”asiakkailla” ja ”hoidolla” tarkoitetaan kaikkea edellä kuvattua SOSTERIn toimintaa.

SOSTERIN STRATEGIA

MISSIO

Tuotamme hyvinvointia ja terveyttä alueen väestölle

- tasavertaisena kumppanina tiiviissä yhteistyössä KYS-erva alueen sairaanhoitopiirien ja muiden toimijoiden kanssa

VISIO

SOSTERIn visio voidaan tiivistää muotoon: ”**Jonottamatta hoitoon ja hoidosta kotiin**”. Haluamme olla realistinen vaihtoehto asiakkaillemme Sote- uudistuksen mukanaan tuomassa kilpailutilanteessa ja maakuntaudistuksen toteutuessa.

STRATEGIA VUOSILLE 2017–2019

Olemme luotettava ja kilpailukykyinen vaihtoehto kaikille asiakkaillemme Sote – toimialalla.

Strategiset tavoitteet:

- 1) Asiakkaat saavat laadukasta hoitoa ja palvelua ilman tarpeetonta viivettä
- 2) Prosessijohtamisella varmistetaan sujuva yhteistyö asiakkaiden, henkilökunnan, työyhteisöjen, luottamushenkilöhallinnon, omistajien ja yhteistyökumppaneiden kanssa
- 3) Päätöksenteko perustuu tavoitteeseen Jonot pois
- 4) Sähköiset palvelut ovat jokapäiväisessä käytössä niin asiakkailla kuin henkilökunnallakin ja niillä tuetaan asiakkaiden omavastuuta sekä mahdollisuutta itsehoitoon
- 5) Toimintakäytännöt edistävät väestön omaa vastuuta hyvinvoinnista ja terveydestä, arjessa pärjäämistä kotona tai kodinomaisissa olosuhteissa
- 6) Virtausta parantamalla säästetään väestön, kuntien ja yhteiskunnan kustannuksia ja turvataan työpaikat Sote – ja maakuntaudistuksen voimaantultua
- 7) Esimiesten johtamiskoulutuksella ja vuorovaikutustaitojen kehittämällä työhyvinvointi ja työviihtyvyys paranevat

SOSTERIn ARVOT

- Asiakas ensin
- Hyvinvointi
- Vastuullisuus
- Uudistuva osaaminen

KRIITTISET MENESTYSTEKIJÄT

- Toiminnassa keskeistä on ”Asiakas ensin” -ajattelu
- Toimivat integroidut Sote – palvelut ja niitä tukeva alueellinen ICT -järjestelmä
- Saumattomat ja viiveettömät prosessit, joiden johtaminen on vastuutettu
- Luottamukseen perustuva ja osaamista arvostava johtaminen
- Uudistumiskykyinen henkilöstö
- Ymmärryksen laajentaminen koskemaan koko prosessia, ei vain omaa osuutta siinä, mukaan lukien yhteistyökumppanimme Etelä-Savon maakunnassa ja KYS-erityisvastuualueella

MITTARIT

Keskeiset mitattavat suureet:

- Asiakastyytyväisyys
- Prosessin läpimenoaika > palvelukokonaisuuteen kuluva aika ensi kontaktista hoidon päättymiseen
- Monisairaiden ja paljon palveluja tarvitsevien hoidon koordinointi asiakasvastaava – toiminnan avulla (henkilöä / kk)
- Alueellinen ja oman henkilöstön sairauspäivärahopäivien kertymä
- Työhyvinvointi ja henkilöstötyytyväisyys
- palvelujen laatu

PALVELUKOKONAISUUS

SOSTERI tuottaa integroituja sosiaali- ja terveydenhuollon palveluita. Keskeisenä tavoitteena on toimintakyvyn ylläpitäminen ja edistäminen, minkä vuoksi väestön ikääntyessä sosiaalipalveluiden ja perusterveydenhuollon merkitys integroiduissa palveluissa vahvistuu.

Palveluvalikoimassa otetaan huomioon alueen väestön ikärakenne, sairastavuus, palveluiden saavutettavuus, suuri vaihtelevuus alueen asukasmäärässä eri vuodenaikoina sekä valmius ja varautuminen mukaan lukien kesän merkittävät tapahtumat.

Keskussairaalassa toimii säädösten mukainen perusterveydenhuollon ja erikoissairaanhoidon sekä sosiaalipalveluiden integroitu päivystys. Vaativan erikoissairaanhoidon osalta päivystetään keskeisillä erikoisaloilla eli kirurgia, sisätaudit ja anestesiologia. Suppeat erikoisalot päivystävät toimenpidepäivinä. Riittävät päivystykseen liittyvät ympärivuorokautiset diagnostiset palvelut on turvattu.

Vuoden 2018 aikana valmistellaan päivystys- ja keskittämisasiäsetuksen mukaista kirurgian toimintamallia yhteistyössä Essoten kanssa.

STRATEGIAN TOTEUTTAMINEN JA SEURANTA

Strategian toteuttaminen, arviointi ja päivittäminen seuraaville vuosille tapahtuu SOSTERIn talousarvion ja taloussuunnitelmien kautta vuosina 2017–2019.

2 Talousarvio ja -suunnitelma

2.1 Talousarvion ja –suunnitelman 2018-2020 perustelut

Vuoden 2018 talousarvion ja taloussuunnitelman 2018- 2020 laatimista varten kuntayhtymähallitus 22.8.2017 (§ 85) määritteli ohjeet ja kehyksen.

Talousarvion ja suunnitelman laadinnan pohjana on vuoden 2017 talousarvion taso seuraavin tarkennuksin:

Huomioidaan strategia ja prosessien kehittäminen.

Huomioidaan sote-uudistuksen, lainsäädäntö- ja asetusmuutosten mahdolliset vaikutukset. Huomioidaan ERVA - tasoiset sopimukset erikoissairaanhoidossa ja järjestämissopimus.

Valmistelussa on huomioitava hoitotakuu ja palvelujen toteutumisaikoja koskevat vaatimukset sekä kunta-laisten subjektiiviset oikeudet hoitoon ja palveluun.

Säästöjä ja taloudellista tehokkuutta haetaan omasta toiminnasta palvelutasotavoitteiden puitteissa.

Perusterveydenhuollosta ja sosiaalipalveluista on määrätty kuntasopimuksissa seuraavalla tavalla:

2.1 Palvelujen sisältö

Kuntakohtaisessa palvelusopimuksessa sovitaan perussopimuksen 2 § 2 momentin mukaisesti,

a) mitkä palvelut kuntayhtymä tuottaa kullekin kunnalle, ja

b) mitkä palvelut järjestetään lähipalveluina, alueellisina palveluina ja keskitettyinä palveluina (palvelukortti).

Talouden tasapainottamiseen pyritään edelleen prosesseja kehittämällä ja virtaustehokkuutta lisäämällä sekä palveluiden saatavuutta parantamalla. Prosessien kehittämällä ei tähdätä henkilöstön vähentämiseen vaan ennen kaikkea tavoitellaan taloudellista ja yhteiskunnallista hyötyä jäsenkunnille mm vähentyvinä sairauspoissaoloina.

Talousarvio on tehty tavoitteena säilyttää nykyinen palvelutaso.

Taloussuunnitelman viimeinen vuosi on 2020. Sote- ja maakuntauudistuksen aikataulu selvinnee talousarviovuoden 2018 aikana.

2.2 Toimintaympäristö, muutokset ja talous

Väestömuutokset sekä palvelujen tarve ja kysyntä

SOSTERin alueen väestö on iäkkäämpää kuin muissa sairaanhoitopiireissä, mikä tarkoittaa kasvavaa palvelujen tarvetta. Jäsenkuntien väestö vähenee. 65 - 74 - vuotiaiden ja 75 - 84- vuotiaiden määrä nousee vuoteen 2030 asti ja alkaa sitten laskea. Yli 85-vuotiaiden määrä nousee kaikissa kunnissa, erittäin voimakkaasti vuosina 2030 - 2040. Yli 85- vuotiaiden määrä tulee lähes kaksinkertaistumaan vuoteen 2035 mennessä.

SOSTERIn jäsenkuntien asukkaiden sairastavuutta kuvaa ikävakioitu sairastavuusindeksi, joka on 110,3 ollen maan kuudenneksi korkein. Erityisvastuualueen sairaanhoitopiireissä indeksi vaihteli 107,6:n ja 129:n (Pohjois-Savo) välillä.

Väestörakenne huomioiden on palveluiden kehittämisen painopiste seuraavissa asioissa:

- Ikäihmisten toimintakykyä ylläpitävät palvelut
- resurssien sopeuttaminen muuttuvaan väestörakenteeseen
- resurssien uudelleen suuntaaminen toisaalta hoivapalveluihin ja toisaalta koko väestön, riskiryhmien ja heikoimmassa asemassa olevien terveysongelmien ennaltaehkäisyyn yhteistyössä kolmannen sektorin kanssa
- digitalisaation vahva hyödyntäminen toiminnan ja palvelujen uudistamisessa ja kehittämisessä

Lainsäädäntömuutosten vuoksi erikoissairaanhoidon palvelurakenne on muuttunut viime vuosina. Toimintaympäristön muutos on merkinnyt varsin voimakasta asiakaspalvelujen ostojen lisääntymistä, erityisesti Kuopion yliopistollisesta sairaalasta ja myös muista sairaaloista. Palveluissa on huomioitu erikoissairaanhoidon koskevien päivystys- ja keskittämisesetusten vaikutukset ja erikoissairaanhoidon järjestämissopimus erityisvastuualueella.

Edelleen jatkuvassa muutostilanteessa huomattava osa eri tulosalueiden talouteen vaikuttavista tekijöistä on varsin vaikeasti arvioitavissa. Erityisesti ostopalvelujen käyttö erikoissairaanhoidossa ja myös perusterveydenhuollossa vaikuttaa ratkaisevalla tavalla taloudellisen tuloksen kehittymiseen.

SOSTERI tuottaa palvelut jäsenkunnille ja kahdelle ulkokunnalle seuraavasti:

Sosiaalipalvelut

Savonlinnan sosiaalipalvelut
Enonkosken sosiaalipalvelut

Perusterveydenhuolto (sisältäen ympäristöterveydenhuolto)

Enonkoski perusterveydenhuolto
Savonlinna perusterveydenhuolto
Sulkava, terveysvalvonta ja eläinlääkintä ja terveysneuvontapiste
Rantasalmi, terveysvalvonta, eläinlääkintä ja terveysneuvontapiste

Kuntayhtymä tuottaa osan Rantasalmen ja Sulkavan perusterveydenhuollon tarvitsemista tukipalveluista eri sopimuksella ulkoisen palveluntuottajan kanssa.

Puumala ja Juva hankkivat terveysvalvonnan ja eläinlääkinnän piirin ulkopuolisina kuntina.

Erikoissairaanhoido

Enonkoski, Rantasalmi, Savonlinna, Sulkava

Henkilöstötarve ja saatavuus

Sosiaali- ja terveystalouden henkilöstömäärä pysyttelee aiempien vuosien tasolla. Henkilöstösuunnitelmassa noudatetaan ensisijaisesti sisäistä kattavuutta ja erityisesti sijaisten käyttöön kiinnitetään talousarviovuoden 2018 aikana entistä enemmän huomiota.

Henkilöstön joustavan käytön suunnittelulla ja toteutuksella, työkierrolla sekä vuosilomajärjestelyillä organisoidaan henkilöstöresurssin käyttö työn teettämisen tarpeita vastaavaksi.

Terveydenhuollossa saatavuudeltaan kriittinen ammattiryhmä ovat edelleen lääkärit, joskin tilanne on parantunut Itä-Savossa. Oman toiminnan turvaamiseksi keskeistä on onnistunut rekrytointi ja tavoitteena on pysyvien ratkaisujen löytäminen. Osin työvoimapulaa pyritään helpottamaan alueellisin yhteistoimintajärjestelyin. Rekrytointia suunnataan yliopistojen kandiseuroihin ja erilaisissa tapahtumissa ollaan esillä sote-toimijana ja työnantajana. Lääkäriresurssin saatavuuden paraneminen on erikoissairaanhoidossa ja perusterveydenhuollossa positiivinen ja huomionarvoinen asia. Aktiivinen rekrytointityö on tuottanut tulosta.

Henkilöstön saatavuuden ja tarvittavan osaamisen turvaamisessa korostuu yhteistyö koulutusorganisaatioiden sekä TE-palvelujen kanssa.

SOSTERIn imagoa hyvänä työnantajana ylläpidetään ja edistetään tilanteessa, jossa SOTE -muutos aiheuttaa epävarmuutta tulevaisuudesta.

Lähitulevaisuus

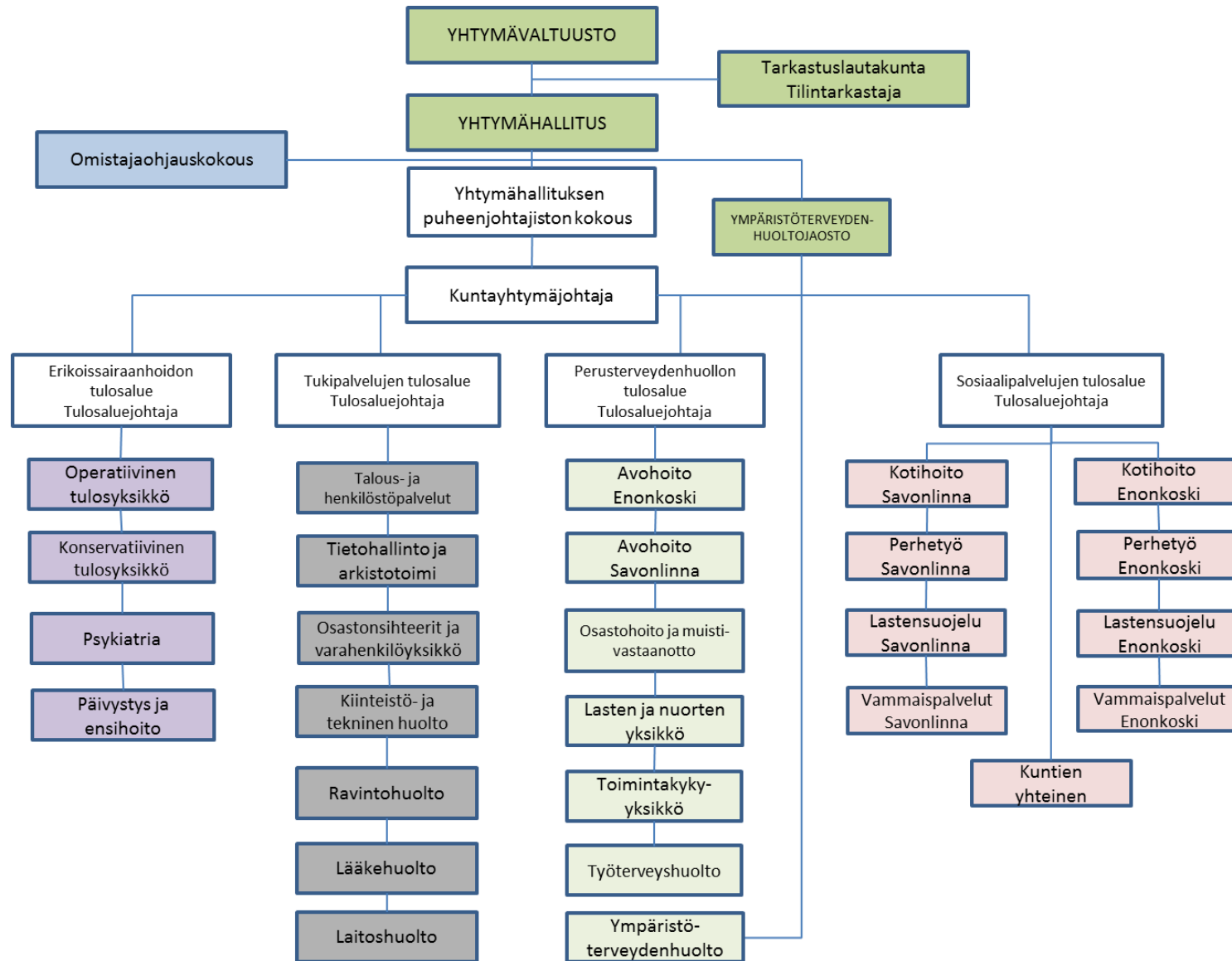
Prosessien kehittämisellä tehostetaan toimintaa lisäämällä virtausta asiakaspalvelussa. Jonoja on jo onnistuttu lyhentämään mm. tekonivelkirurgiassa merkittävässä määrin. Tavoitteena on hyöty asiakkaalle, omistajille ja yhteiskunnalle mm sairauspoissaolojen vähentyessä.

Sote-uudistuksen maakuntavalmisteluun osallistutaan aktiivisesti. Oma toimintaa kehitetään samalla SOSTERIn strategian mukaisesti, maakuntavalmistelu huomioiden.

Sote- ja maakuntauudistuksen lainsäädäntö etenee eduskuntaan todennäköisesti kesällä 2018.

SOSTERI pyrkii kehittämään toimintaansa ja palvelukykyään edelleen uudistuksen haasteet huomioiden.

2.3 Organisaatio ja johtaminen





2.4 Prosessien tavoitteet

PROSESSIEN KEHITTÄMINEN on SOSTERIn tärkein painopistealue kaikessa toiminnassa.

Visio: jonottamatta hoitoon ja hoidosta kotiin ohjaa kaikkea toimintaa, sekä ydinprosesseissa että niitä tukevissa edellytyspalveluissa.

Koko organisaatiota koskevia tavoitteita vuodelle 2018 on:

- Sähköiset palvelut ovat jokapäiväisessä käytössä niin asiakkailta kuin henkilökunnallakin
- Virtaustehokkuutta kehitetään edelleen, mm. kouluttamalla henkilökuntaa hyödyntämään erilaisia Lean -työkaluja
- Palliativisen ja saattohoidon kehittäminen toteutetaan yli prosessirajojen

KIIREELLISEN HOIDON PROSESSI

TOIMINTASUUNNITELMA JA TOIMINNALLISET PAINOPISTEET VUODELLE 2018

- Nopea hoitoon pääsy ja hoitoprosessin eteneminen

Kiireellisen hoidon prosessissa oleellista on nopea hoidon tarpeen arviointi, hoidon ja diagnostiikan viiveetön aloittaminen sekä hoitoprosessin jatkuminen ilman tarpeetonta odotusta.

Tavoitteet toimintavuodelle

Tavoite	Mittari	Vastuhenkilö
Läpimenoaika päivystyksessä lyhenee	- 80 %:lla potilaista läpimenoaika on max 2 h.	Jaana Luukkonen
Päivystysalueelta siirto jatkohoitoon tapahtuu oikea-aikaisesti	- 80 %:lla potilasta siirto jatkohoitoon tapahtuu tunnin sisällä pää- töksestä	Jaana Luukkonen
Päivystyspotilaan hoito saadaan valmiiksi yhdellä käynnillä	- Päivystykseen uudelleen 72 tunnin sisällä saman vaivan takia palaavien määrä on max 10 % kävijöistä.	Jaana Luukkonen Minna Pitkänen
Asiakastytyväisyys	- HappyOrNot -mittauksessa tyytyväisten osuus on vähintään 90 %	Minna Pitkänen Maijaterstu Tiainen

KIIREETTÖMÄN HOIDON JA PALVELUN PROSESSI

TOIMINTASUUNNITELMA JA TOIMINNALLISET PAINOPISTEET VUODELLE 2018

- Nopea hoidon tarpeen / ongelman havaitseminen ja hoitoon pääsy ja diagnostiikka sekä mahdollisimman viiveetön hoitokokonaisuus,
- Runsaasti palveluita tarvitsevien saaminen asiakasvastaavatoiminnan piiriin
- Yhteistyön ja yhteisten prosessien kehittäminen kaikilla erikoisaloilla ympäristösairaanhoitopiirien ja sairaaloiden kanssa.

Nopea diagnostiikka, hoidon aloitus ja riittävän intensiivinen ja viiveetön hoito nopeuttavat toipumista ja lyhentävät työkyvyttömyyden kestoa ja sotepalveluiden käyttöä. Tavoitteena on nopeuttaa hoitoon pääsyä, diagnostiikkavaihetta ja selkeyttää hoitoketjuja.

Runsaasti sairaanhoito-, terveys- ja sosiaalipalveluita tarvitsevien hoidon laatua ja tyytyväisyyttä hoitojärjestelmään on pystytty parantamaan erilaisilla vastuuhoitajamalleilla, kirjallisilla hoitosuunnitelmilla ja palveluohjauksella kehittämällä. Samalla palveluiden käyttöä on voitu vähentää. Tavoitteena on runsaasti palveluita tarvitsevien tunnistaminen ja heille suunnattujen palveluiden (esim. asiakasvastaavamalli) kehittäminen.

Lasten ja nuorten palveluiden kehittämistä jatketaan siten, että yhteydenpäänti, palvelutarpeen arviointi, hoito ja palvelu muodostavat yhtenäisen kokonaisuuden siten, että sähköiset palvelut ovat käytössä täysimääräisinä.

Vanhusväestön toimintakykyä ja itsenäistä selviytymistä mahdollisimman itsenäisesti tuetaan kotihoidon vahvistamisen ja kotiin vietävien sairaanhoito- ja kuntoutuspalveluiden avulla.

Tavoitteet toimintavuodelle

Tavoite	Mittari	Vastuhenkilö
Nopea hoidon tarpeen / ongelman havaitseminen, hoitoon pääsy ja diagnostiikka sekä mahdollisimman viiveetön hoitokokonaisuus	TTH / PTH lääkäri, PTH hoitaja, asiantuntijat, ESH RTG tutkimukset; CT, MRI, UÄ - ensimmäinen vapaa aika T1, tavoite 1 pv - kolmas vapaa aika T3, tavoite 7 pv PTH Hammashuolto - ensimmäinen vapaa aika T1, tavoite 14 pv - kolmas vapaa aika T3, tavoite 42 pv ESH ajanvaraus - ensimmäinen vapaa aika T1, tavoite 14 pv - kolmas vapaa aika T3, tavoite 21 pv - ESH:n osalta elekttiivisen prosessin läpimenoaika lyhenee 75 % vuoden 2016 tasosta - Sairauspäivärahopäivien määrä vähenee 10 % vuoden 2017 tasosta	Veikko Karvanen
Asiakasvastaavatoiminnan (ASVA) kehittäminen Paljon palveluja tarvitsevien (yli 20 käyntiä/vuosi) tunnistaminen ja hoitokokonaisuuden haltuunotto	- ASVA -asiakkaiden määrä 31.12.2018 on yhteensä 50, heille on nimetty vastuuhenkilöt ja heillä on henkilökohtaiset hoitosuunnitelmat	Veikko Karvanen

Tavoite	Mittari	Vastuhenkilö
Sähköiset palvelut ovat jokapäiväisessä käytössä niin asiakkailta kuin henkilökunnallakin	- Sähköisenasioinnin sopimusten määrä kaksinkertaistuu 31.12.2017 tilanteeseen nähden	Veikko Karvanen
Asiakastyytyväisyys	- HappyOrNot -mittauksessa tyytyväisten osuus on vähintään 90 %	Veikko Karvanen

ASUMIS- JA HOIVAPALVELUJEN PROSESSI

TOIMINTASUUNNITELMA JA TOIMINNALLISET PAINOPISTEET VUODELLE 2018

- Prosessien ja palveluketjujen toimivuutta kehitetään edelleen
- Suunnitellaan ja kehitetään järjestöyhteistyönä ikäihmisten matalankynnyksen palveluja
- Asiakkaan toimintakykyä edistävää kuntouttavaa kotihoitoa ja palveluasumista kehitetään edelleen
- Uusia palvelumalleja kehitetään osana maakunnallista kärkihanketta (perhehoito)
- Asiakaspalaute ja asiakastyytyväisyys kyselyt ohjaavat palveluiden kehittämistä

Asumis- ja hoivapalvelujen osalta on yllä mainittujen ikäihmisten palveluja koskevien toiminnallisten tavoitteiden lisäksi tarkoitus aloittaa vuoden 2018 aikana muiden asumis- ja hoivapalveluiden prosessiin kuuluvien palveluketjujen tarkastelu. Palveluketjujen toimivuutta tullaan tarkastelemaan muun muassa vammais- ja päihdepalveluiden ja mielenterveyspalveluiden osalta

Tavoitteet toimintavuodelle

Tavoite	Mittari	Vastuhenkilö
Palvelupäätöksen toteutumisen läpimenoaika on mahdollisimman lyhyt kotihoidon ja omaishoidontuen osalta	- Kotihoitoon pääsy 5 vrk:n kuluessa ja omaishoidontukipäätöksen saaminen 15 vrk:n kuluessa	Sirkka Pennanen
Palveluasumistarpeen toteamisen ja myönteisen päätöksen/ palveluihin pääsyn välinen aika jää mahdollisimman lyhyeksi	- Keskimääräinen odotusaika on enintään 2 kk	
Asiakkaat kotiutuvat suunnitelmallisesti kotihoidon piiriin (kotiutustiimin/ kotiutushoitajan jalkautuminen osastoille)	- Haipro-ilmoituksia ei ole tehty lainkaan kotihoitoon kotiuttamisen yhteydessä	
75 vuotta täyttäneet ikäihmiset voivat asua omissa kodeissaan itsenäisesti tai palvelutarvearvion mukaisten palvelujen turvin mahdollisimman pitkään	- 92 % 75-vuotta täyttäneestä väestöstä asuu itsenäisesti tai palvelujen turvin	Minna Laurio

Tavoite	Mittari	Vastuuhenkilö
<p>Omaishoidon piirissä olevien yli 75-vuotiaiden määrä on valtakunnallisen suosituksen mukainen</p> <p>Omaishoitajien ja hoidettavien kokonaisvaltainen toimintakyvyn edistäminen</p>	<ul style="list-style-type: none"> - 6 % yli 75-vuotiaista on omaishoidon piirissä - Omaishoitajien terveystarkastukset toteutuvat omaishoitajuuden alkaessa 80 %:sesti - Omaishoitajien lakisääteiset vapaat toteutuvat 80 %:sesti 	Jorma Hongisto
Tavoitteellinen ja toimintakykyä ylläpitävä päivätoiminta	- Päivätoimintaa järjestetään koko Sosterin alueella	Anu Koivumäki
Henkilöstön työhyvinvoinnin lisääminen	- Terveysperusteisten poissaolojen määrä on 10 % vähemmän vuoden 2017 tasosta	Anu Koivumäki, Minna Laurio

3 Toiminta ja talous

Käyttötalousoosassa olevat tulosalueitten ulkoiset määrärahat ja tuloarviot on esitetty tuloslaskelmassa päälajeittain. Valtuusto vahvistaa tuloslaskelmasta toimintakatteen jälkeen olevat rahoitustuotot ja -kulut. Poistot perustuvat hyväksytyyn poistosuunnitelmaan. Poistolaskennan hankintojen raja on 10 000 €.

3.1 Tulosalueet talous

3.1.1 Erikoissairaanhoido

	TP 2016	TA 2017	TA 2018	Muutos %	TS 2019- TS 2020
TOIMINTATUOTOT					
Myyntituotot	71 809 861	70 320 272	71 120 701	1,1	71 120 701
Maksutuotot	3 713 389	3 250 250	3 530 950	8,6	3 530 950
Tuet ja avustukset	5 027	2 000	2 000	0,0	2 000
Muut toimintatuotot	397 642	60 000	60 000	0,0	60 000
ULKOISET TUOTOT YHT.	75 925 919	73 632 522	74 713 651	1,5	74 713 651
TOIMINTATUOTOT YHTEENSÄ	75 925 919	73 632 522	74 713 651	1,5	74 713 651
TOIMINTAKULUT					
Henkilöstökulut					
Palkat ja palkkiot	-19 656 042	-19 713 263	-19 640 903	-0,4	-19 640 903
Henkilösivukulut					
Eläkekulut	-4 077 107	-3 831 718	-3 817 802	-0,4	-3 817 802
Muut henkilösivukulut	-929 920	-1 016 295	-1 009 049	-0,7	-1 009 049
Henkilöstökulut yht	-24 663 068	-24 561 276	-24 467 754	-0,4	-24 467 754
Palvelujen ostot yht	-24 348 752	-23 672 800	-23 496 920	-0,7	-23 496 920
Aineet, tarvikkeet, tavarat	-7 452 371	-7 070 560	-8 047 250	13,8	-8 047 250
Muut toimintakulut	-588 009	-475 358	-540 202	13,6	-540 202
ULKOISET KULUT YHT.	-57 052 200	-55 779 994	-56 552 126	1,4	-56 552 126
Vyörytetyt nettokulut	-18 312 352	-17 344 516	-17 665 838	1,9	-17 665 838
VYÖRYTETYT KULUT YHT.	-18 312 352	-17 344 516	-17 665 838	1,9	-17 665 838
TOIMINTAKULUT YHTEENSÄ	-75 364 552	-73 124 510	-74 217 964	1,5	-74 217 964
TOIMINTAKATE	561 367	508 012	495 687	-2,4	495 687
Rahoitustuotot ja -kulut					
VUOSIKATE	561 367	508 012	495 687	-2,4	495 687
Poistot ja arvonalentumiset					
Suunn.mukaiset poistot	-561 367	-508 012	-495 687	-2,4	-495 687
Satunnaiset erät					
TILIKAUDEN TULOS	0	0	0	0,0	0
TILIKAUDEN YLI-/ALIJÄÄMÄ	0	0	0	0,0	0

3.1.2 Perusterveydenhuolto

	TP 2016	TA 2017	TA 2018	Muutos %	TS 2019- TS 2020
TOIMINTATUOTOT					
Myyntituotot	32 796 714	32 325 789	34 266 995	6,0	34 266 995
Maksutuotot	3 430 556	2 431 765	2 485 800	2,2	2 485 800
Tuet ja avustukset	131 234	82 697	165 357	100,0	165 357
Muut toimintatuotot	76 997	21 100	9 500	-55,0	9 500
ULKOISET TUOTOT YHT.	36 435 502	34 861 351	36 927 652	5,9	36 927 652
TOIMINTATUOTOT YHTEENSÄ	36 435 502	34 861 351	36 927 652	5,9	36 927 652
TOIMINTAKULUT					
Henkilöstökulut					
Palkat ja palkkiot	-15 413 449	-14 925 575	-16 158 945	8,3	-16 158 945
Henkilösivukulut					
Eläkekulut	-3 290 619	-2 974 687	-3 213 727	8,0	-3 213 727
Muut henkilösivukulut	-725 236	-788 078	-829 344	5,2	-829 344
Henkilöstökulut yht	-19 429 303	-18 688 340	-20 202 016	8,1	-20 202 016
Palvelujen ostot yht	-6 452 281	-5 683 600	-5 709 500	0,5	-5 709 500
Aineet, tarvikkeet, tavarat	-2 657 420	-2 366 125	-2 604 125	10,1	-2 604 125
Avustukset	-53 505	-65 000	-65 000	0,0	-65 000
Muut toimintakulut	-1 702 453	-1 439 832	-1 423 751	-1,1	-1 423 751
ULKOISET KULUT YHT.	-30 294 962	-28 242 897	-30 004 392	6,2	-30 004 392
Vyörytetyt nettokulut	-6 070 512	-6 541 447	-6 854 736	4,8	-6 854 736
VYÖRYTETYT KULUT YHT.	-6 070 512	-6 541 447	-6 854 736	4,8	-6 854 736
TOIMINTAKULUT YHTEENSÄ	-36 365 474	-34 784 344	-36 859 128	6,0	-36 859 128
TOIMINTAKATE	70 028	77 007	68 524	-11,0	68 524
Rahoitustuotot ja -kulut					
VUOSIKATE	70 028	77 007	68 524	-11,0	68 524
Poistot ja arvonalentumiset					
Suunn.mukaiset poistot	-70 028	-77 007	-68 524	-11,0	-68 524
Satunnaiset erät					
TILIKAUDEN TULOS	0	0	0	0,0	0
TILIKAUDEN YLI-/ALIJÄÄMÄ	0	0	0	0,0	0

3.1.3 Sosiaalipalvelut

	TP 2016	TA 2017	TA 2018	Muutos %	TS 2019- TS 2020
TOIMINTATUOTOT					
Myyntituotot	31 411 395	52 525 898	53 629 790	2,1	53 629 790
Maksutuotot	7 821 785	8 413 952	8 429 479	0,2	8 429 479
Tuet ja avustukset	1 149 062	5 954 693	5 940 060	-0,2	5 940 060
Muut toimintatuotot	1 992 700	2 247 500	2 550 200	13,5	2 550 200
ULKOISET TUOTOT YHT.	42 374 942	69 142 043	70 549 529	2,0	70 549 529
TOIMINTATUOTOT YHTEENSÄ	42 374 942	69 142 043	70 549 529	2,0	70 549 529
TOIMINTAKULUT					
Henkilöstökulut					
Palkat ja palkkiot	-13 743 916	-17 786 304	-18 327 086	3,0	-18 327 086
Henkilösivukulut					
Eläkekulut	-2 908 039	-3 686 755	-3 859 015	4,7	-3 859 015
Muut henkilösivukulut	-593 901	-835 707	-823 629	-1,4	-823 629
Henkilöstökulut yht	-17 245 856	-22 308 766	-23 009 730	3,1	-23 009 730
Palvelujen ostot yht	-17 695 591	-30 968 300	-31 483 550	1,7	-31 483 550
Aineet, tarvikkeet, tavarat	-1 158 028	-1 251 180	-1 345 830	7,6	-1 345 830
Avustukset	-1 152 813	-7 123 224	-7 266 800	2,0	-7 266 800
Muut toimintakulut	-1 988 308	-2 552 407	-2 412 880	-5,5	-2 412 880
ULKOISET KULUT YHT.	-39 240 595	-64 203 877	-65 518 790	2,0	-65 518 790
Vyörytetyt nettokulut	-3 127 766	-4 931 216	-5 020 112	1,8	-5 020 112
VYÖRYTETYT KULUT YHT.	-3 127 766	-4 931 216	-5 020 112	1,8	-5 020 112
TOIMINTAKULUT YHTEENSÄ	-42 368 361	-69 135 093	-70 538 902	2,0	-70 538 902
TOIMINTAKATE	6 581	6 950	10 627	52,9	10 627
Rahoitustuotot ja -kulut					
VUOSIKATE	6 581	6 950	10 627	52,9	10 627
Poistot ja arvonalentumiset					
Suunn.mukaiset poistot	-6 581	-6 950	-10 627	52,9	-10 627
Satunnaiset erät					
TILIKAUDEN TULOS	0	0	0	0,0	0
TILIKAUDEN YLI-/ALIJÄÄMÄ	0	0	0	0,0	0

3.1.4 Tukipalvelut

	TP 2016	TA 2017	TA 2018	Muutos %	TS 2019- TS 2020
TOIMINTATUOTOT					
Myyntituotot	865 205	1 456 400	1 440 000	-1,1	1 440 000
Tuet ja avustukset	459 756	384 000	382 000	-0,5	382 000
Muut toimintatuotot	918 911	550 600	540 600	-1,8	540 600
ULKOISET TUOTOT YHT.	2 243 873	2 391 000	2 362 600	-1,2	2 362 600
Vyörytetyt nettotuotot	27 371 667	28 548 279	29 418 326	3,0	29 418 326
VYÖRYTETYT TUOTOT YHT.	27 371 667	28 548 279	29 418 326	3,0	29 418 326
TOIMINTATUOTOT YHTEENSÄ	29 615 539	30 939 279	31 780 926	2,7	31 780 926
TOIMINTAKULUT					
Henkilöstökulut					
Palkat ja palkkiot	-10 916 069	-12 138 787	-12 360 706	1,8	-12 360 706
Henkilösivukulut					
Eläkekulut	-2 356 214	-2 359 782	-2 402 921	1,8	-2 402 921
Muut henkilösivukulut	-372 942	-569 044	-616 726	8,4	-616 726
Henkilöstökulut yht	-13 645 224	-15 067 613	-15 380 353	2,1	-15 380 353
Palvelujen ostot yht	-8 464 135	-8 715 560	-9 602 690	10,2	-9 602 690
Aineet, tarvikkeet, tavarat	-2 138 064	-2 161 520	-2 190 559	1,3	-2 190 559
Muut toimintakulut	-2 760 575	-2 499 592	-2 025 049	-19,0	-2 025 049
ULKOISET KULUT YHT.	-27 007 999	-28 444 285	-29 198 651	2,7	-29 198 651
TOIMINTAKULUT YHTEENSÄ	-27 007 999	-28 444 285	-29 198 651	2,7	-29 198 651
TOIMINTAKATE	2 607 541	2 494 994	2 582 275	3,5	2 582 275
Rahoitustuotot ja -kulut					
VUOSIKATE	2 607 541	2 494 994	2 582 275	3,5	2 582 275
Poistot ja arvonalentumiset					
Suunn.mukaiset poistot	-2 607 541	-2 494 994	-2 582 275	3,5	-2 582 275
Satunnaiset erät					
TILIKAUDEN TULOS	0	0	0	0,0	0
TILIKAUDEN YLI-/ALIJÄÄMÄ	0	0	0	0,0	0

3.1.5 Tuloslaskelmaosa

SOSTERI YHTEENSÄ

	TP 2016	TA 2017	TA 2018	Muutos %	TS 2019- TS 2020
TOIMINTATUOTOT					
Myyntituotot	136 883 176	156 628 359	160 457 486	2,4	160 457 486
Maksutuotot	14 965 729	14 095 967	14 446 229	2,5	14 446 229
Tuet ja avustukset	1 745 080	6 423 390	6 489 417	1,0	6 489 417
Muut toimintatuotot	3 386 251	2 879 200	3 160 300	9,8	3 160 300
ULKOISET TUOTOT YHT.	156 980 236	180 026 916	184 553 432	2,5	184 553 432
Vyörytetyt nettotuotot	27 510 630	28 817 179	29 540 686	2,5	29 540 686
VYÖRYTETYT TUOTOT YHT.	27 510 630	28 817 179	29 540 686	2,5	29 540 686
TOIMINTATUOTOT YHTEENSÄ	184 490 865	208 844 095	214 094 118	2,5	214 094 118
TOIMINTAKULUT					
Henkilöstökulut					
Palkat ja palkkiot	-59 729 475	-64 563 929	-66 487 640	3,0	-66 487 640
Henkilösivukulut					
Eläkekulut	-12 631 979	-12 852 942	-13 293 465	3,4	-13 293 465
Muut henkilösivukulut	-2 621 998	-3 209 124	-3 278 748	2,2	-3 278 748
Henkilöstökulut yht	-74 983 452	-80 625 995	-83 059 853	3,0	-83 059 853
Palvelujen ostot yht	-56 960 759	-69 040 260	-70 292 660	1,8	-70 292 660
Aineet, tarvikkeet, tavarat	-13 405 883	-12 849 385	-14 187 764	10,4	-14 187 764
Avustukset	-1 206 318	-7 188 224	-7 331 800	2,0	-7 331 800
Muut toimintakulut	-7 039 346	-6 967 189	-6 401 882	-8,1	-6 401 882
ULKOISET KULUT YHT.	-153 595 757	-176 671 053	-181 273 959	2,6	-181 273 959
Vyörytetyt nettokulut	-27 510 630	-28 817 179	-29 540 686	2,5	-29 540 686
VYÖRYTETYT KULUT YHT.	-27 510 630	-28 817 179	-29 540 686	2,5	-29 540 686
TOIMINTAKULUT YHTEENSÄ	-181 106 386	-205 488 232	-210 814 645	2,6	-210 814 645
TOIMINTAKATE	3 384 479	3 355 863	3 279 473	-2,3	3 279 473
Rahoitustuotot ja -kulut					
Korkotuotot	0	6 100	0	-100,0	0
Muut rahoitustuotot	188 029	144 000	186 140	29,3	186 140
Korkokulut	-297 869	-310 000	-280 000	-9,7	-280 000
Muut rahoituskulut	-29 123	-109 000	-28 500	-73,9	-28 500
Rahoitustuotot ja -kulut yht.	-138 963	-268 900	-122 360	-54,5	-122 360
VUOSIKATE	3 245 516	3 086 963	3 157 113	2,3	3 157 113
Poistot ja arvonalentumiset					
Suunn.mukaiset poistot	-3 245 516	-3 086 963	-3 157 113	2,3	-3 157 113
Satunnaiset erät					
TILIKAUDEN TULOS	0	0	0	0,0	0
TILIKAUDEN YLI-/ALIJÄÄMÄ	0	0	0	0,0	0

3.2 Toiminta

3.2.1 Erikoissairaanhoido

Keskeiset toimintaluvut

	TP 2012	TP 2013	TP 2014	TP 2015	TP 2016	TA 2017	TA 2018
Lähetteet; ajanvaraus ja päivystys	14 991	15 424	14 782	12 409	12 076	13 291	12 165
* vain ajanvaraus yhteensä	11 246	11 622	11 497	10 681	10 679	10 203	10 485
Terveyskeskukset	9 597	9 262	8 645	6 329	5 889	8 000	5 450
Yksityislääkärit	2 941	3 078	3 039	2 965	3 025	2 700	2 700
Muut lähettäjätahot	2 453	3 084	3 098	3 115	3 162	2 591	4 015
Ilman lähetettä	9 350	9 110	10 287	26 684	27 763	25 178	25 100
Erik.alojen hoitoa odott. lkm 31.12. (kaikki)	1 290	1 065	2 152	1 250	1 206		
joista hoitotakuuseen kuuluvia (kaikki yht)	639	590	1 651	745	920		
Operatiivinen toimenpide, kaikki jonottajat	1 026	966	1 757	1 701	1 712		
- joista kirurgiset	760	656	992	789	1166		
Avohoitokäynnit	86 242	85 684	89 533	105 443	106 639	86 022	101 869
Päivystys	12 443	12 490	13 334	28 065	28 530	30 305	28 039
Ensi	12 646	12 430	12 758	12 354	11 505	8 830	11 415
Uusinta	58 655	58 405	60 879	62 170	63 906	45 107	60 455
Konsultaatio	2 498	2 359	2 562	2 854	2 698	1 780	1 960
*Päivystyskäynnit % kaikista käynneistä	14,4	14,6	14,9	26,6	26,8	35,2	27,5
*Uusintakäynnit / ensikäynnit	4,6	4,7	4,8	5,0	5,6	5,1	5,3
Päivystyssisäännot	5 900	5 793	6 091	4 317	4 017	3 806	3 890
Hoitopäivät, brutto	54 636	51 400	52 433	43 608	37 547	36 520	36 760
Synnytykset, lukumäärä	342	340	320	4	3	0	0
Leikkaukset yhteensä (lkm)	4 089	4 670	4 216	3 673	3 277	2 935	3 625
Kaihileikkaukset	544	483	439	555	511	590	610
Lonkan tekonivelleikkaukset	108	140	158	113	125	120	120
Päiväkirurgia	1 872	1 872	1 826	1 783	1 559	1 890	1 920
Palveluja saaneet eri henkilöt	20 164	19 998	20 271	25 406	25 127	24 000	25 500
joista vain pkl-palveluja käyttäneet	13 197	13 115	13 532	19 546	19 761	19 000	20 000

TA-luvut perustuvat yksiköiden omiin arvioihin, joissa on huomioitu toiminnan mahdolliset muutokset.

Luvut tarkoittavat:

Erikoisalojen hoitoa odottavat tarkastelupäivänä: eivät hoitotakuuajan ylittäneitä, vaan kaikki odottajat, joista lähete on tullut, mutta eivät ole vielä hoitoa saaneet (aika voi olla annettu).

Avohoitokäynnit ovat käyntien lukumääriä käyntityypeittäin.

Päivystyssisäännot ovat päivystyksenä alkaneita hoitojaksoja (lukumäärä).

Hoitopäivät brutto = tulo- ja lähtöpäivä mukana.

Leikkaustoimenpiteet lkm pitää sisällään myös pientoimenpiteet pl. TA 2017

3.2.2 Perusterveydenhuolto

Keskeiset toimintaluvut

	TP 2012	TP 2013	TP 2014	TP 2015	TP 2016	TA 2017	TA 2018
AVOHOITO							
Apuvälinepalvelu	3 868	3 772	3 970	1 708	4 002	2 800	2 400
Avosairaanhoito, vastaanottoiminta	63 320	63 753	59 849	60 722	66 219	66 350	74 000
Neuvolatoiminta	28 414	29 290	27 009	25 390	26 756	17 660	21 200
- Lastenneuvola	9 764	10 250	9 008	8 268	8 801		
- Muu terveydenhoito	4 357	4 487	6 077	6 694	7 370		
- Muut neuvolapalvelut (vanhus -ym)	4 789	5 261	3 462	2 521	2 548		
- Perhesuunnittelu-/ehkäisyneuvola	4 233	3 932	3 711	3 609	3 215		
- Äitiysneuvola	5 271	5 360	4 751	4 298	4 822		
Koulu- ja opiskelijaterveydenhuolto	19 847	19 731	19 189	15 597	15 973	14 350	15 400
- Kouluterveydenhuolto	13 614	13 991	13 877	10 666	10 789		
- Opiskeluterveydenhuolto	6 233	5 740	5 312	4 931	5 184		
Mielenterveystyö	12 214	11 882	11 743	9 089	8 653	8 080	7 580
Yhteensä	127 663	128 428	121 760	112 506	121 603	109 240	120 580
PERHEPALVELUKESKUS	3 149	2 837	2 949	3 143	2 767	4 150	4 350
Perheneuvola	2 296	2 014	1 731	1 846	1 907	3 250	3 450
Puheterapia	853	823	1 218	1 297	860	900	900
TYÖTERVEYSHUOLTO	14 436	12 028	13 464	13 224	11 206	11 010	12 850
HAMMASHUOLTO	41 994	40 079	41 858	38 543	37 338	35 100	35 710
TÄYDENTÄVÄT PALVELUT	25 348	26 401	26 411	27 490	47 091	42 785	45 181
Kuntoutus (sis ryhmät+vuodeos.käynnit)	16 590	16 924	16 773	16 376	30 128	28 800	30 760
Apuvälinelainaus	8 758	9 477	9 638	11 114	14 813	12 000	12 500
Ravitsemusterapia					1 068	1 435	1 441
Puheterapia					1 082	550	480
VUODEOSASTOT, hoitopäivät	85 521	80 800	67 734	47 023	40 710	29 450	27 700
YMPÄRISTÖTERVEYDENHUOLTO	13 718	11 600	11 619	13 963	14 012	11 150	10 580
Terveysvalvonta	4 046	1 538	1 478	3 987	4 066	1 800	1 730
Eläinlääkintähuolto	9 672	10 062	10 141	9 976	9 946	9 350	8 850

Luvut tarkoittavat:

Avohoidossa käyntejä terveydenhuollon ammattilaisen vastaanotolla tai potilaan kotona.

Hammashuollossa hammaslääkärin ja suuhygienistin käyntejä

Vuodeosastoilla hoitopäiviä (brutto eli tulo- ja lähtöpäivä mukana)

Terveysvalvonnassa valvontatapahtumia (tarkastuskäyntejä, vesitutkimuksia, tupakkalain valvontaa ym.)

Eläinlääkinnässä käyntejä eläinlääkärin luona tai eläimen / eläinten luona

2015 - Perhepalvelukeskuksen luku pitää sisällään lastenpsykiatrian käynnit. 2016- luvut sisältyvät erikoissairaanhoidon lukuihin.

2015 - Rantasalmi vain ympäristöterveydenhuollon luvuissa

2016 - Kuntoutuksen luvuissa aiemmin erikoissairaanhoidon lukuihin kuuluneet käynnit.

2017- Terveysvalvonnan kirjaamistavassa muutos

2017- Sulkava vain ympäristöterveydenhuollon luvuissa

3.2.3 Sosiaalipalvelut

Keskeiset toimintaluvut

	TP 2012	TP 2013	TP 2014	TP 2015	TP 2016	TA 2017	TA 2018
Palvelut	437 221	435 674	487 762	529 216	547 613	535 000	617 500
- Kotihoito *)	321 701	319 238	370 428	401 100	423 632	407 000	479 000
- Ateriapalvelut	109 966	110 900	111 615	122 025	118 015	122 000	132 000
- Kauppapalvelu	5 554	5 536	5 719	6 091	5 966	6 000	6 500
Säännöllisen kotihoidon asiakkaat ka/kk			599	618	670	670	736
Turvapuhelin asiakkaat ka/kk	345	310	506	504	681	570	560
Päivätoiminta						2 200	3 200
Tehostettu kotisairaanhoito					4 288	4 600	4 200
Käynnit	6 459	6 324	6 265	5 661	5 834	6 200	7 200
- A-klinikkakäynnit	4 625	4 384	4 359	3 779	3 983	4 000	4 000
- Päiväkeskuskäynnit	1 834	1 940	1 906	1 882	1 851	2 200	3 200
Toimeentulotuen tukitaloudet						600	300
Kuljetuspalveluasiakkaat						1 100	1 200
Omaishoidon asiakkaat						349	310
Hoitopäivät (brutto)	169 202	165 755	163 871	171 495	181 848	270 700	268 800
- Lastenkoti (oma)						5 000	4 500
- Perhehoitopäivät						17 000	17 000
- Asumispalvelupäivät						48 500	46 000
- Laitoshoitopäivät						12 000	14 000
- Palveluasuminen	133 843	131 331	129 929	142 694	155 863	162 800	164 400
- Vanhainkoti	28 910	29 037	29 026	24 543	22 448	21 400	17 000
- Ikäihmisten perhehoito							2 700
- Päihdehuoltokeskus, yöpymiset	6 449	5 387	4 916	4 258	3 537	4 000	3 200

kotihoito *)

- kattaa sekä kotipalvelun että kotisairaanhoidon käynnit (yhdistetty kotihoito v. 2014 alk.)

Luvut tarkoittavat:

Palvelut ovat palvelujen käyntilukumääriä

Hoitopäivät brutto = tulo- ja lähtöpäivä mukana.

3.2.4 Sairaansijat ja laitoshoitopaikat

Perusterveydenhuollon vuodeosastohoito:

• Terveyskeskusten sairaansijat:		
Savonlinna		
Kuntoutusosasto OS1SL	29	
Kuntoutusosasto OS2SL	33	
Kuntien yhtenen		
Akuuttiosasto	20	
<hr/>		
yhteensä	82	

Erikoissairaanhoido:

• Savonlinnan keskussairaalassa vuodeosastohoidon sairaansijat:		
Operatiivinen tulosyksikkö	45	
Konservatiivinen tulosyksikkö	36	
Psykiatrian tulosyksikkö	18	
Päivystyksen tulosyksikkö	7	
<hr/>		
yhteensä	106	

Vanhainkotihoido:

• Vanhainkotien paikkatilanne:		
Savonlinna		
- Vanhainkoti Kerimäki	30	
- Vanhainkoti Päivärinne	22	
<hr/>		
yhteensä	52	

3.2.5 Kotihoito ja palveluasuminen

Laitoshoidon ja kotona tapahtuvan hoidon tukena ja mahdollistavana palveluna on kotihoito (yhdistetty kotisairaanhoido ja kotipalvelu) ja tehostettu kotisairaanhoido.

Palveluasuminen

Savonlinnassa	
- Helminauha	53 asuntoa
- Karpalokoti	52 paikkaa
- Mäntykoti	16 paikkaa
Enonkoskella	
- Koskenhelmi	35 paikkaa
Yhteensä	156 paikkaa

Ostopalveluna hankitaan palveluasumispaikkoja yksityisiltä palvelun tuottajilta.

4 Investoinnit

INVESTOINTIEN YHTEENVETO			Tarvittava määräraha (veroton)		
	TP 2016	TA 2017	TA 2018	TS 2019	TS 2020
ERIKOISSAIRAANHOITO					
Lääkintälaitteet ja -kojeet	649 136	423 000	1 026 300	411 000	133 000
ESH yhteensä	649 136	423 000	1 026 300	411 000	133 000
PERUSTERVEYDENHUOLTO					
Lääkintälaitteet ja -kojeet	79 624	93 000	86 000	55 000	60 000
PTH yhteensä	79 624	93 000	86 000	55 000	60 000
SOSIAALIPALVELUT					
Muut laitteet ja kalusto			10 000		
Kiinteät koneet ja laitteet		70 000			
SOS yhteensä	0	70 000	10 000	0	0
TUKIPALVELUT					
Koneet ja kalusto		16 000	185 000		
Kiinteät koneet ja laitteet	218 968	680 000	417 000		
Rakennushankkeet ja perusparannukset	170 632	2 050 000	1 500 000	7 000 000	13 000 000
Osakkeet ja osuudet	170				
TUKIPALV. yhteensä	389 771	2 746 000	2 102 000	7 000 000	13 000 000
SOSTERI YHTEENSÄ	1 118 531	3 332 000	3 224 300	7 466 000	13 193 000

5 Rahoitus

	TP 2016	TA 2017	TA 2018	TS 2019	TS 2020
Tulorahoitus					
Vuosikate	+/- 3 245 516	3 086 963	3 157 113	3 157 113	3 157 113
Satunnaiset erät	+/-				
Tulorahoituksen korjauserät	+/- 325 124				
Investoinnit					
Käyttöomaisuusinvestoinnit	- 1 118 530	-3 332 000	-3 224 300	-7 466 000	-13 193 000
Rahoitusosuudet investointeihin	+				
Käyttöomaisuuden myyntituotot	+				
Varsinainen toiminta ja investoinnit netto	2 452 110	-245 037	-67 187	-4 308 887	-10 035 887
Rahoitustoiminta					
Antolainojen vähennys	+				
Antolainojen lisäys	-				
Pitkäaikaisten saamisten lis/vähennys	-/+				
Lainakannan muutokset					
Pitkäaikaisten lainojen lisäys	+	2 000 000		5 000 000	10 000 000
Pitkäaikaisten lainojen vähennys	- 1 498 960	-1 498 960	-1 498 960	-1 600 000	-2 000 000
Lyhytaikaisten lainojen muutos	+/-				
Oman pääoman muutokset					
Vaikutus maksuvalmiuteen	953 150	256 003	-1 566 147	-908 887	-2 035 887
Pitkäaikaiset lainat 31.12.	11 757 794	12 258 834	8 759 874	12 159 874	20 159 874
Leasing-vastuut	3 925 000	2 000 000	1 400 000	1 200 000	1 000 000

6 Kuntalaskutusperusteet

6.1 Laskutusperusteet perussopimuksen mukaan

22 §

Suoritteiden hinnoittelu ja laskutus

Jäsenkuntien maksuosuudet perustuvat yhdenmukaisin perustein toteutettuun, aiheuttamisperiaatteen mukaiseen kustannuslaskentaan erikoissairaanhoidossa sekä yhdenmukaisin kunta- / kustannuspaikkakohtaisin perustein aiheuttamisperiaatteen mukaisesti toteutettuun kustannuslaskentaan perusterveydenhuollossa ja sosiaalipalveluissa, mikä ei merkitse yhtenäishintajärjestelmää.

Kuntakohtainen perusterveydenhuollon ja sosiaalipalvelujen kustannuspaikkarakenne sekä yhteiskäyttöiset kustannuspaikat on sovittu 19 §:n 5 momentin mukaisessa kunkin kunnan palvelusopimuksessa.

Suoritteet ja niiden yksikköhinnat vahvistaa kuntayhtymähallitus.

Suoritteista peritään kustannuspaikkakohtainen omakustannushinta, jossa otetaan huomioon

- a) kuluina toiminnan kustannuspaikkakohtaiset välittömät kustannukset sekä hallinnon yleiskustannukset ja pääomakustannukset, joiden jakoperusteet sovitaan vuosittain kuntien yhteisessä palvelusopimuksessa. Sopiminen ei koske erikoissairaanhoidon sisällä tapahtuvaa kustannusten vyörytystä.
- b) tuloina kustannuspaikan asiakkailta perittävien maksutulojen sekä varsinaisen toiminnan muiden tulojen määrä.

Suoritteen omakustannushinta on erikoissairaanhoidossa tutkimus-, toimenpide-, käyntikerta-, hoitopäivä- tai kontaktikohtainen tai diagnoosiryhmittelyyn pohjautuva.

Jos jäsenkunnan asukas käyttää toisen jäsenkunnan alueen palveluja, jäsenkunnalta peritään suoritteesta käytetyn kustannuspaikan omakustannushinta.

Kuntalaskutuksesta on käytävä ilmi kunnan maksuvelvollisuuden perusteet.

Suoritehinnat määritetään kuntalaskutusta varten talousarvion mukaisesti. Tilinpäätöksen yhteydessä ennen tilinpäätöksen sulkemista kuntayhtymä oikaisee oma-aloitteisesti suoritehinnat jälkilaskennalla toteutuneiden kustannusten ja palvelujen käytön mukaisesti niin, että jäsenkunnalta peritään ainoastaan edellä 4 ja 5 momentissa määritelty kustannuspaikkakohtainen omakustannushinta. Kunkin jäsenkunnan mahdollinen maksuvajaus peritään jäsenkunnalta ja liikaa peritty maksu palautetaan jäsenkunnalle.

Kuntayhtymähallitus tarkistaa tarvittaessa suoritehintoja talousarviovuoden kuluessa oikaisutarpeen minimoimiseksi kuntien yhteisessä palvelusopimuksessa sovitun menettelyn mukaisesti.

Ulkopuolisille myytävistä suoritteista peritään kulloinkin voimassa oleva omakustannusperusteinen suoritehintaa, jota ei oikaista jälkilaskennalla.

6.1.1 Erikoissairaanhoido

Oma toiminta

Oman toiminnan laskutussuoritteita ovat poliklinikkakäynnit, hoitopäivät, tutkimukset, käyntikerrat, konsultaatiot ja toimenpiteet.

Hoitopäivinä käytetään bruttopäiviä.

Poliklinikkakäynnit ja hoitopäivät ryhmitellään erikoisaloittain vaativuustason mukaan eri hintaryhmiin, joihin sisältyvät tavanomaiset tutkimukset ja hoitotoimenpiteet.

Röntgentutkimukset ovat erikseen kuntalaskutettavia eivätkä sisälly em. käynteihin ja hoitopäiviin.

Erikseen laskutettavia ovat leikkaus- ja toimenpideosastolla tehtävät leikkaustoimenpiteet ja erikoisalojen poliklinikoilla ja muissa toimitiloissa tehtävät erikoistutkimukset / toimenpiteet, kuten tähystystutkimukset, kipsaukset, rasiututkimukset, allergia- ja altistuskokeet, radiologiset ja neurofysiologiset tutkimukset, kalliit lääkkeet, potilaille annettavat/asennettavat kojeet sekä laboratoriotutkimukset.

Sosiaalityöntekijäpalvelun kuntalaskutusperusteena on asukasluku ja hinta on sama kullekin kunnalle.

Asiakaspalvelujen osto

Asiakaspalvelujen osto sisältyy kuntalaskutukseen erikseen kauttalaskutettavana.

Kalliin hoidon tasaus

Perussopimuksen mukaan kuntayhtymässä tasataan jäsenkuntien kesken erillisen kalliin hoidon kustannuksia. Kunnille hyvitetään potilaskohtaiset tasausrajan ylittävät kustannukset. Hyvitysten kokonaismäärä peritään asukasluvun mukaisessa suhteessa, joten hyvitetty ja veloitetut kokonaismäärät ovat saman suuruiset.

Vuonna 2018 kalliin hoidon tasaus tapahtuu seuraavien sääntöjen mukaisena: Järjestelmällä tasataan potilaskohtaisia vuotuisia kuusikymmentätuhatta (60.000) euroa ylittäviä kustannuksia. Tasaus koskee omaa toimintaa ja ostopalvelua.

Asukaslukuna käytetään 2016/2017 tilannetta.

6.1.2 Perusterveydenhuolto

Oman toiminnan laskutussuoritteita ovat erilaiset ja eri käynnit terveydenhuollon ammattihenkilöiden vastaanotoilla tai heidän käyntinsä potilaan luona, hoitopäivät, tutkimukset, hoitokokoukset /-neuvottelut ja puhelinkontaktit.

Hinnat ovat kustannuspaikkakohtaisia kunnittain pl. ravitsemusterapia, kuntoutus ja perhepalvelukeskus.

Asukaslukuperusteisesti laskutetaan terveysneuvontapiste (SIILI), apuvälinekeskus ja terveysvalvonta. Eläinlääkinnässä laskutusperusteena on käynti, jonka hinta on sama kullekin kunnalle.

Sosiaalityöntekijäpalvelun kuntalaskutusperusteena on asukasluku ja hinta on sama kullekin kunnalle.

Asiakaspalvelujen osto

Asiakaspalvelujen osto sisältyy kuntalaskutukseen erikseen kauttalaskutettavana.

6.1.3 Sosiaalipalvelut

Oman toiminnan laskutussuoritteita ovat erilaiset käynnit, palvelukerrat, asumis- ja hoitopäivät. Osa sosiaalipalveluista laskutetaan toistaiseksi, tuotteistuksen puuttuessa, talousarvion mukaisena kuukausilaskutuksena. Hinnat ovat kustannuspaikkakohtaisia kunnittain.

Asiakaspalvelujen osto

Asiakaspalvelujen osto sisältyy kuntalaskutukseen erikseen kauttalaskutettavana.

6.1.4 Palvelujen hinnat kuntayhtymän ulkopuolisille

Palvelut laskutetaan jäsenkuntahinnoilla, ellei toisin ole sovittu.

7 Henkilöstö

7.1 Henkilöstöresurssit ryhmiteltynä

Sosterin vakinaisen henkilöstön lukumäärä on 1394 henkilöä. Vakansseista luovutaan vähitellen ja henkilöstön määrää mitataan henkilötyövuosilla (htv). Määräaikaisia palvelussuhteita oli Sosterissa 272 henkilöä. Kaikkien lukujen tilanpäivänä on 6.11.2017.

Esityksiä uusista viroista / työsopimussuhteista on tehty 5. Lakkautettavia virkasuhteita on 2. Lisäksi virkasuhteisiin liittyviä nimikemuutoksia tai virkojen muuttamisia työsopimussuhteisiksi on esitetty 10. Määräaikaisen henkilöstön palkkaamisessa esimiehiä on ohjeistettu toimimaan tätä varten varatun määrärahan puitteissa ja huomioimaan, että sijaisuudelle on selkeä määräaikaisuuden peruste. Työnantaja on ohjeistanut, että harkinnanvaraisia palkattomia vapaita voidaan myöntää, mutta pääsääntö on, että sijaista ko. ajalle ei palkata.

Lomapalkkavelan pienentämiseksi on henkilöstöä ohjeistettu vuosilomien pitämisestä ajallaan Kunnallisen yleisen virka- ja työehtosopimuksen mukaisesti.

TA arvio 2018 tulosalueittain

	HTV
Erikoissairaanhoido	331,11
Perusterveydenhuolto	307,23
Sosiaalipalvelut	440,59
Tukipalvelut	351,34
Yhteensä	1 430,27

TA arvio 2018 ammattiryhmittäin

	HTV
Akateemiset	46,60
Hoitohenkilökunta, AMK, opisto	533,16
Hoitohenkilökunta, toinen aste, koulu	398,90
Huoltohenkilökunta	138,55
Lääkärit / Hammaslääkärit	81,82
Sosiaalitoimen henkilöstö	58,38
Toimistohenkilökunta	63,25
Tutkimusta ja hoitoa avustavat	93,11
Ympäristövalvonta henkilökunta ja eläinlääkintä	16,50
Yhteensä	1 430,27

7.2 Perustettavat ja lakkautettavat virat/työsuhteet sekä nimikemuutokset

Perustettavat virat ja toimet

Pvä alkaen	Kustannuspaikka	Perusyksikkö	Virka / toimi	Nimike	Kust.vaikutus perusteluineen
1.1.2018	7810	Eläinlääkintä	V	Valvontaeläinlääkäri	39 600,00
1.1.2018	8201	Kotihoito Savonlinna	T	Lähihoitaja 4 HTV:tä	93 600,00
				YHTEENSÄ 5 HTV	133 200,00

Lakkautettavat vakanssit

Pvä alkaen	Kustannuspaikka	Perusyksikkö	Vak.nro	Nimike	Virka / toimi
1.1.2018	9004	Tulosalueiden johto	40078	perusturvajohtaja	V
1.1.2018	9004	Tulosalueiden johto	40079	sosiaalipalvelupäällikkö	V

Nimikemuutokset

Pvä alkaen	Kustannuspaikka	Perusyksikkö	Vak.nro	Nimi	Nimike nyt	Virka / toimi	Uusi nimike
1.1.2018	7452	Kuntoutusosasto 2	170204	Baljaskin Päivi	vastaava sairaanhoitaja	V	toimesta viraksi
1.1.2018-31.12.2018	7602	Lasten- ja nuortenyksikkö, ESH	1059		osastonylilääkäri	V	Psykologi (työsopimussuhde)
1.1.2018	7650	Kuntoutus	170200	Kosonen Lotta-Sofia	osastonlääkäri	V	osastonylilääkäri
1.1.2018	8241	Mäntykoti	40077	Soini Heini-Tuulia Annette	vastaava ohjaaja	V	toimesta viraksi
1.1.2018	9000	Taloustoimisto		Lindgren Marjo	toimistonhoitaja	T	toimistos sihteeri (virka->toimi)
1.1.2018	9102	Kiinteistö- ja tekninen huolto		Tynkkynen Antti	huoltomestari	T	virasta toimeksi
1.1.2018	9102	Kiinteistö- ja tekninen huolto		Immonen Pekka	huoltomestari	T	virasta toimeksi
1.1.2018	9102	Kiinteistö- ja tekninen huolto		Jääskeläinen Ari	huoltomestari	T	virasta toimeksi
1.1.2018	9102	Kiinteistö- ja tekninen huolto		Laukkanen Jukka	huoltomestari	T	virasta toimeksi

8 Talousarvion sitovuus

Tulosaluetaso on valtuustoon nähden sitova. Yhtymävaltuusto hyväksyy talousarviossa tulosalueille tulosaluekohtaiset määrärahat ja tuloarviot.

Käyttötalouden määrärahoihin ja tuloarvioihin sisältyvät kuntayhtymän ulkoiset kulut ja tulot (erikoissairaanhoito, perusterveydenhuolto, sosiaalipalvelut ja tukipalvelut).

Käyttötaloudenosa 2018	Toimintatuotot	Toimintakulut
Erikoissairaanhoito	74 713 651	56 552 126
Perusterveydenhuolto	36 927 652	30 004 392
Sosiaalipalvelut	70 549 529	65 518 790
Tukipalvelut	2 362 600	29 198 651
Tuloslaskelmaosa	184 553 432	181 273 959
Rahoitustuotot ja -kulut	186 140	308 500
Poistot ja arvonalentumiset		3 157 113
Yhteensä	184 739 572	184 739 572
Investointiosa		3 224 300
Yhteensä	184 739 572	187 963 872

Investointien sitovuustasona on talousarvion loppusumma.

Määrärahoja ei voida ylittää ilman kuntayhtymävaltuuston suostumusta.

9 Talousarviovaltuudet

9.1 Lainan ottaminen

Hallintosäännön 62 §:n 2 mom:n mukaan:

Lainan ottamista ja sijoitustoimintaa koskevat valtuutukset myöntää yhtymävaltuusto talousarviokäsittelyn yhteydessä.

Tilapäislainan ottamiseen kuntayhtymävaltuusto päättää myöntää valtuudet kuntayhtymäjohtajalle enintään 25 miljoonaan euroon kuntayhtymän maksuvalmiuden sitä vaatiessa.

9.2 Luottamushenkilöiden palkkiot

- kuntayhtymän toimielinten jäsenille ja puheenjohtajille maksetaan kokouspalkkiota 100 €/kokous
- yhtymävaltuuston puheenjohtajalle maksetaan palkkiota 1500 €/vuosi
- yhtymähallituksen puheenjohtajalle maksetaan palkkiota 3000 €/vuosi
- yhtymähallituksen varapuheenjohtajille maksetaan palkkiota puolet puheenjohtajan palkkion määrästä eli 1500 €/vuosi
- tarkastuslautakunnan puheenjohtajalle maksetaan palkkiota 1500 €/vuosi
- ympäristöterveydenhuoltojaoston puheenjohtajalle maksetaan palkkiota 1000 €/vuosi
- toimielimissä, missä ei makseta vuosipalkkiota, puheenjohtajalle maksetaan kokouspalkkio 50 %:lla korotettuna
- jos varapuheenjohtaja, jolle ei makseta vuosipalkkiota, johtaa kokousta maksetaan kokouspalkkio 50 %:lla korotettuna
- ansionmenetyksen enimmäismääränä maksetaan 17 € / tunti luottamushenkilöiden palkkiosäännön 6 §:n 3. momentin tarkoittamissa tapauksissa.
- luottamushenkilöiden koulutustilaisuuksista suoritetaan luottamushenkilölle korottomaton kokouspalkkio koulutuspäivältä

10 Jäsenkuntien esitykset, kuntalaskutus, projektit ja hankkeet, väestö

10.1 Yhteenvedo perussopimuksen mukaisista jäsenkuntien hallitusten esityksistä kuntayhtymän toiminnan ja talouden kehittämiseksi

Kuntaneuvottelut toteutettiin vuoden 2017 aikana, perusterveydenhuollon ja sosiaalipalvelujen palvelujen kehittämistä ja sisältöä käsiteltiin ja suunniteltiin kunnittain. Neuvottelujen tulokset on huomioitu talousarviossa ja -suunnitelmassa. Talousarviota on käsitelty myös omistajaohjauskokouksissa.

10.2 Jäsenkunta-kohtaiset arviot, kuntalaskutus

ERIKOISSAIRAANHOITO

TALOUSARVIO 2018

				TA 2017			TA 2018	M-%	M-%
	TP 2014	TP 2015	TP 2016	keskiarvo	%		72 006 913	17-18	16-18
Enonkoski	2 049 799	2 534 715	2 296 205	2 214 104	2 293 573	3,09	2 227 378	0,6	-3,0
Rantasalmi	7 455 273	6 470 102	5 822 724	6 650 192	6 582 700	8,88	6 392 717	-3,9	9,8
Savonlinna	61 486 685	61 039 703	58 188 346	57 899 533	60 238 244	81,24	58 499 715	1,0	0,5
Sulkava	5 070 895	4 945 848	5 080 277	4 767 964	5 032 340	6,79	4 887 102	2,5	-3,8
Yhteensä	76 062 652	74 990 367	71 387 553	71 531 793	74 146 857	100,00	72 006 913	0,7	0,9

PERUSTERVEYDENHUOLTO

TALOUSARVIO 2018

				TA 2017	TA 2018	M-% 17-18	M-% 16-18
	TP 2014	TP 2015	TP 2016				
Enonkoski	1 002 114	897 436	991 513	952 656	1 046 784	9,9	5,6
Rantasalmi	4 002 498					0,0	0,0
Savonlinna	23 172 925	21 424 772	22 174 442	24 429 561	26 527 320	8,6	19,6
Sulkava	3 617 534	3 763 106	4 172 740				-100,0
Yhteensä	31 795 071	26 085 314	27 338 695	25 382 217	27 574 104	8,64	0,9

Perusterveydenhuollon kuntalaskutusarviot pohjautuvat kuntien tilauksen mukaisiin suoritteisiin.

Kuntalaskutushinnat on laskettu perussopimuksen mukaisesti ja laskutus oikaistaan toteutuneiden palvelujen käytön mukaan.

SOSIAALIPALVELUT

TALOUSARVIO 2018

	Jäsenkuntalaskutus			TA 2017	TA 2018	M-%	M-%
	TP 2014	TP 2015	TP 2016			17-18	16-18
Enonkoski	10 036	11 143	1 242 975	2 299 346	2 649 521	15,2	113,2
Rantasalmi	27 160					0,0	0,0
Savonlinna	23 808 430	27 004 342	29 512 901	49 673 938	50 274 341	1,2	70,3
Sulkava	33 046	20 083	24 334			0,0	-100,0
Yhteensä	23 878 672	27 035 568	30 780 210	51 973 284	52 923 862	1,8	71,9

Omaishoidontuki (ei sisälly jäsenkuntalaskutus arvioihin)

	TP 2014	TP 2015	TP 2016	TA 2017	TA 2018
Enonkoski			39 531	91 524	85 500
Savonlinna	1 122 324	1 134 004	1 087 897	1 785 000	1 817 000
Yhteensä	1 122 324	1 134 004	1 127 428	1 876 524	1 902 500

Henkilökohtaiset avustajat (ei sisälly jäsenkuntalaskutus arvioihin)

	TP 2014	TP 2015	TP 2016	TA 2017	TA 2018
Enonkoski				30 469	
Savonlinna				4 046 200	4 000 000
Yhteensä				4 076 669	4 000 000

Sosiaalipalvelujen kuntalaskutusarviot pohjautuvat kuntien tilauksen mukaisiin suoritteisiin.

Kuntalaskutushinnat on laskettu perussopimuksen mukaisesti ja laskutus oikaistaan toteutuneiden palvelujen käytön mukaan.

SAIRAANHOITOPIIRI

TALOUSARVIO 2018

ERIKOISSAIRAANHOITO
PERUSTERVEYDENHUOLTO
SOSIAALIPALVELUT

	Jäsenkuntalaskutus			TA 2017	TA 2018	M-%	M-%
	TP 2014	TP 2015	TP 2016			17-18	16-18
Enonkoski	3 061 949	3 443 294	4 530 693	5 466 106	5 923 684	8,4	30,7
Rantasalmi	11 484 930	6 470 102	5 822 724	6 650 192	6 392 717	-3,9	9,8
Savonlinna	108 468 039	109 468 817	109 875 689	132 003 032	135 301 376	2,5	23,1
Sulkava	8 721 476	8 729 038	9 277 351	4 767 964	4 887 102	2,5	-47,3
Yhteensä	131 736 394	128 111 250	129 506 458	148 887 294	152 504 879	2,43	17,8

Omaishoidontuki (ei sisälly jäsenkuntalaskutus arvioihin)
--

	TP 2014	TP 2015	TP 2016	TA 2017	TA 2018
Enonkoski			39 531	91 524	85 500
Savonlinna	1 122 324	1 134 004	1 087 897	1 785 000	1 817 000
Yhteensä	1 122 324	1 134 004	1 127 428	1 876 524	1 902 500

Henkilökohtaiset avustajat (ei sisälly jäsenkuntalaskutus arvioihin)

	TP 2014	TP 2015	TP 2016	TA 2017	TA 2018
Enonkoski				30 469	
Savonlinna				4 046 200	4 000 000
Yhteensä				4 076 669	4 000 000

10.3 Projektit ja hankkeet

Nimi/Kustannuspaikka	KP	Budjetoitava meno €			Budjetoitava tulo €			Netto € 2018
		2018	2019	2020	2018	2019	2020	
ULKOPUOLISTA RAHOITUSTA SAAVAT PROJEKTIT								
DIGI-SOTE	7602	32 070			-22 449			9 621
ELINTAPOOHJAUKSEN PALVELUKETJU	7650	51 640	27 772		-42 656	-23 281		8 984
OSSI HANKE	8201	199 400			-159 520			39 880
ISO SOS	8400	48 077	48 077		-36 058	-36 058		12 019
		331 187	75 849	0	-260 683	-59 339	0	70 504

Nettokustannus	TA 2018
Ulkopuolista rahoitusta saavat Projektit	70 504
SOSTERI YHTEENSÄ	70 504

DIGI-SOTE

Lasten ja nuorten SOTE-palveluiden keskittäminen yhdeksi kokonaisuudeksi.

Palveluntarvitsijan ohjaaminen hoitoon pääsyyn tehostuu ja prosessi nopeutuu.

Elintapaohjauksen palveluketju

Kyseessä on Etelä-Savon liikunta ry:n (ESLi) hallinoina ESR-rahoitteinen hanke, jossa Sosteri on osatoteuttaja ja jossa Essote toimii hankekumppanina. Hankkeen tavoitteena on edistää työttömien ja huonossa työmarkkina-
asemassa olevien fyysistä aktiivisuutta ja terveitä elintapoja (liikunta, ravinto, uni). Hankkeessa rakennetaan
maakunnallinen elintapaohjauksen palveluketju yhdessä palvelun käyttäjien ja eri toimijatahojen kanssa.

Hankkeen kohderyhmänä ovat pitkäaikaistyöttömät ja työttömyysuhan alla olevat sekä sosiaali- ja terveydenhuollon
henkilöstö. Hankkeessa työskentelee kokoaikainen hankekoordinaattori.

Etelä-Savon asiakaslähtöinen palveluohjausverkosto ja osaamiskeskus omais- ja perhehoitoon (OSSI) 2016-2018

Hankkeen tavoitteena on kehittää kaikenikäisten omaishoitoa ja ikäihmisten perhehoitoa niin että omais- ja perhehoitajilla on tulevaisuudessa entistä yhdenvertaisemmat, paremmin koordinoitut ja asiakaslähtoisemmät ja kustannusten kasvua hillitsevät palvelut koko maakunnan alueella.

Sosterin rooli hankkeessa on vastata lääkehoidon kehittämisestä omais- ja perhehoidossa sekä olla mukana omais- ja perhehoidon osaamiskeskuksen palveluiden kehittämisessä.

ISO SOS – osallistuvat asiakkaat ja vaikuttavat kokeilut sosiaalityössä

Hankkeen tarkoitus on uudistaa sosiaalityötä mahdollisimman asiakaskeskeiseksi ja tulevaisuuden asiakastarpeisiin vastaavaksi kolmen työpaketin avulla:

1. uudistuva asiakasprosessi sosiaalityössä (mietitty mm. yleistä tiedotusta, somesossu-työtä, palvelutarpeen arvioinnin ja omasosiaalityöntekijä-työn kehittämistä)
2. jalkautuva sosiaalityö ja verkostot (mietitty uudenlaista tapaa tehdä sosiaalityötä, sinne missä asiakkaat ovat)
3. vaikuttavuutta arvioiva ja rakenteellinen sosiaalityö (mittarikokeiluja, asiakastutkija/yhteisöreportteri)

Kantavana ajatuksena on kokeilemalla kehittäminen, ketterät kokeilut asiakkaiden kanssa.

Tavoite on ottaa mukaan tutkimusavusteista arviointia kehittämistyön rinnalle.

Hankerahoitusta haetaan Etelä-Savon ELY: (ESR-rahoituksen) kautta.

10.4 Väestö

Väestöennuste 2018 muuttujina Sukupuoli, Alue, Ikä ja Vuosi

Molemmat sukupuolet

	Ikäluokka	2018	2020	2025	2030	2035	2040
Enonkoski	- 14	181	176	166	157	153	149
	15 - 64	715	687	631	576	553	551
	65 - 74	307	294	250	239	217	175
	75 -	227	244	292	315	318	322
		1 430	1 401	1 339	1 287	1 241	1 197
Rantasalmi	- 14	454	447	435	422	411	402
	15 - 64	1 954	1 853	1 637	1 476	1 398	1 382
	65 - 74	643	655	617	577	501	401
	75 -	562	572	653	724	770	788
		3 613	3 527	3 342	3 199	3 080	2 973
Savonlinna	- 14	4 388	4 276	4 041	3 929	3 838	3 765
	15 - 64	20 057	19 385	17 927	16 904	16 349	16 263
	65 - 74	5 832	5 916	5 650	5 283	4 761	4 112
	75 -	4 623	4 883	5 887	6 610	7 088	7 204
		34 900	34 460	33 505	32 726	32 036	31 344
Sulkava	- 14	252	235	232	228	224	217
	15 - 64	1 410	1 358	1 192	1 080	1 033	1 026
	65 - 74	519	512	470	453	395	327
	75 -	462	473	538	567	594	603
		2 643	2 578	2 432	2 328	2 246	2 173
Väestö yhteensä		42 586	41 966	40 618	39 540	38 603	37 687

Liite 1 Investointien erittely

ERIKOISSAIRAANHOITO	TA 2018	TS 2019	TS 2020
6010 Kirurgian pkl ja lääkehoitoyksikkö			
Videokolonoskooppi	30 000		
Videokolonoskooppi		31 000	
Argon-laite		11 000	
Videogastroskooppi			30 000
	30 000	42 000	30 000
6040 Silmätautien yksikkö			
Silmämikroskooppi	70 000		
IOL-master linssimittauslaite		40 000	
	70 000	40 000	0
6050 Knk-tautien poliklinikka			
Videoskooppi	18 000		
Huimaustutkimuslaite		11 000	
	18 000	11 000	0
6070 Leikkaus-,anest.-ja päiväkir.os. +vhk			
Diatermia	13 000	13 000	13 000
3D-videotomi laparoskooppisiin toimenpiteisiin	95 000		
Hermomonitori	12 000		
Pesukone instrumenttien ja välineiden huoltoon	25 000		
	145 000	13 000	13 000
6075 Radiologia			
MRI-päivitys	16 300		
Luuntiheysmittauslaite	120 000		
Radiologian kuvankatselumonitorit	40 000		
Natiivitutkimus- ja läpivalaisulaitteisto	550 000		
Kartiokeilatietokonetomografia laitteisto (KKTT-laitteisto)		100 000	
	726 300	100 000	0
6076 Patologia			
Värjäysautomaatti		50 000	
Jääleikemikrotomi		40 000	
Immunovärjäysautomaatti			90 000
	0	90 000	90 000
6100 Sisätautien vuodeosasto			
Sydämen ultraäänilaite		100 000	
Rasitusekg:n polkupyöräergometri		15 000	
	0	115 000	0
6310 Päivystys			
EKG-laite	12 000		
Ultraäänilaite	25 000		
	37 000	0	0
ERIKOISSAIRAANHOITO YHTEENSÄ	1 026 300	411 000	133 000

PERUSTERVEYDENHUOLTO	TA 2018	TS 2019	TS 2020
7470 Hammashoito Savonlinna			
Hammashoitoyksikkö 2 kpl / v	54 000	55 000	60 000
	54 000	55 000	60 000
7810 Eläinlääkintä			
Ultraäänilaite	32 000		
	32 000	0	0
PERUSTERVEYDENHUOLTO YHTEENSÄ	86 000	55 000	60 000

SOSIAALIPALVELUT	TA 2018	TS 2019	TS 2020
8300 A-klinikka ja päihdehuolto			
Auto	10 000		
	10 000	0	0
PERUSTERVEYDENHUOLTO YHTEENSÄ	10 000	0	0

TUKIPALVELUT	TA 2018	TS 2019	TS 2020
9102 Kiinteistö- ja tekninen huolto			
Perusterveydenhuollon tilojen suunnittelu ja rakentaminen	1 000 000	7 000 000	13 000 000
Perhepalvelukeskuksen rakentaminen	250 000		
Savupiipun korjaus	150 000		
Fysioterapian ja neurologian lattian uusiminen	100 000		
Rakennushankkeet ja perusparannukset yhteensä	1 500 000	7 000 000	13 000 000
9102 Kiinteistö- ja tekninen huolto			
CT-jäähdytys	250 000		
Fysioterapian ja neurologian jäähdytys	50 000		
9solutions hoitajakutsujärjestelmän kaapelointi	50 000		
Eläinlääkäriaseman parkkipaikkojen asfaltointi	50 000		
Kiinteät rakenteet ja laitteet yhteensä	400 000	0	0
Huoltoauto	20 000		
Muut laitteet ja kalusto	20 000	0	0
9120 Lääkehuolto			
Lääkekuljetusten olosuhdeseurantaratkaisu	17 000		
Kiinteät rakenteet ja laitteet	17 000	0	0
Lääkkeiden annosjakelukone	165 000		
Muut laitteet ja kalusto	165 000	0	0
TUKIPALVELUT YHTEENSÄ	2 102 000	7 000 000	13 000 000
SOSTERI YHTEENSÄ	3 224 300	7 466 000	13 193 000