



TALOUSARVIO JA TALOUSSUUNNITELMA

2015 - 2017

Kuntayhtymähallitus 02.12.2014
Kuntayhtymävaltuusto 15.12.2014

SISÄLTÖ

1 Johdanto	1
1.1 Talousarvion ja –suunnitelman perustelut.....	1
1.2 Toimintaympäristö, muutokset ja talous	1
1.3 Organisaatio ja johtaminen.....	5
1.4 Tulosalueiden strategia.....	6
2 Toiminta ja talous.....	15
2.1 Tulosalueet talous.....	15
2.1.1 Erikoissairaanhoido	15
2.1.2 Perusterveydenhuolto	16
2.1.3 Sosiaalipalvelut	17
2.1.4 Tukipalvelut	18
2.1.5 Keskushallinto	19
2.1.6 Tuloslaskelmaosa	20
2.2 Toiminta	23
2.2.1 Erikoissairaanhoido	23
2.2.2 Perusterveydenhuolto	24
2.2.3 Sosiaalipalvelut	25
2.2.4 Sairaansijat ja laitoshoidopaikat.....	26
2.2.5 Kotihoito ja palveluasuminen.....	26
3 Investoinnit.....	27
4 Rahoitus.....	28
5 Kuntalaskutusperusteet	29
5.1 Laskutusperusteet perussopimuksen mukaan.....	29
5.1.1 Erikoissairaanhoido	29
5.1.2 Perusterveydenhuolto	30
5.1.3 Sosiaalipalvelut	30
5.1.4 Palvelujen hinnat kuntayhtymän ulkopuolisille	30
6 Henkilöstö	31
6.1 Henkilöstöresurssit ryhmiteltynä.....	31
6.2 Perustettavat ja lakkautettavat virat/työsuhteet sekä nimikemuutokset	31
7 Talousarvion sitovuus	34
8 Talousarviovaltuudet.....	35
8.1 Lainan ottaminen	35
8.2 Luottamushenkilöiden palkkiot.....	35
9 Jäsenkuntien esitykset, kuntalaskutus, projektit ja hankkeet, väestö.....	35
9.1 Yhteenvedo perussopimuksen mukaisista jäsenkuntien hallitusten esityksistä kuntayhtymän toiminnan ja talouden kehittämiseksi	35
9.2 Jäsenkuntakohtaiset arviot, kuntalaskutus.....	36
9.3 Projektit ja hankkeet	40
9.4 Väestö.....	41
Liite 1 investointien erittely.....	42
Liite 2 projektit ja hankkeet, sisällöt	45

1 Johdanto

1.1 Talousarvion ja –suunnitelman perustelut

Vuoden 2015 talousarvion ja - suunnitelman vv. 2016 - 2017 varten kuntayhtymähallitus on 19.8.2014 määrittellyt ohjeet ja kehyksen, joiden keskeinen sisältö on:

portaaton hoitomalli ja sen vaikutukset
erikoissairaanhoidon ja sen rakenteen muutokset
päivystysasetus
henkilöstöohjeistus
säästötavoite vuosina 2015 - 2017 on 3 miljoonaa euroa/vuosi.

Kuntayhtymän strategia vv. 2014 - 2016

Kuntayhtymävaltuusto on 13.12.2013 / § 24 päättänyt kuntayhtymän strategian vuosiksi 2014 - 2016. Päätetty strategia ohjaa kuntayhtymän valtuustokauden päätöksentekoa.

Strategia on huomioitu vuoden 2015 talousarviota laadittaessa.

1.2 Toimintaympäristö, muutokset ja talous

Väestömuutokset sekä palvelujen tarve ja kysyntä

Kuntayhtymän väestö on iäkkäämpää kuin muissa sairaanhoitopiireissä, mikä tarkoittaa suurempaa palvelujen tarvetta. Piirin väestömuutokset painottuvat iäkkäämpien väestöryhmien kasvuun ja kokonaismäärän vähenemiseen. Vuotuinen vähenemä piirin alueella on noin 200 - 300 asukasta ja ikäluokkien 65 - 74 v sekä 75 - 84 v. määrät nousevat v. 2030 mennessä ja alkavat sitten laskea. Yli 85 v. määrä nousee kaikissa kunnissa koko ajan ja erittäin voimakkaasti vv. 2030 - 2040.

Piirin väestömäärä on vähentynyt sekä ns. luonnollisen poistuman myötä että jäsenkuntien erottua kuntayhtymästä. Vuosien 2007 - 2013 välisenä aikana väestö on vähentynyt 59.127:stä 44.466:een (taulukko sivulla 41). Palveluja saaneiden eri henkilöiden määrät ovat alentuneet niin ikään em. aikana erikoissairanhoidossa 24.141:sta 19.993:een ja perusterveydenhuollossa 41.705:stä 35.209:ään. Sosiaalipalvelujen vanhustenhuollossa palveluasumisen asiakkaiden määrä on kasvanut 374:stä 614:ään, kotipalvelun piirissä oli asiakkaita 2.159 v. 2007 (tuolloin kotisairaanhoidon ja kotipalvelu olivat erillisiä ja sama asiakas on voinut olla kummankin palvelun piirissä, mikä selittää suuremman luvun) ja 1.730 v. 2013.

Henkilöstön määrä (sis. määräaikaiset) on vähentynyt vastaavana aikana 1.875:stä 1.695:een. Määrän pienenemisestä huolimatta henkilöstökulut eivät ole alentuneet johtuen 7 vuoden aikana toteutuneista palkkausmuutoksista - nousu 69.441.101 €:sta 80.234.894 €:oon.

Tiivistetysti rakennemuutos- ja säästötarpeet perustuvat seuraaviin 7 vuoden aikana ilmenneisiin kehitysuuntiin:

- Kustannuskehitys ja kuntalaskutus ovat nousseet
- Toimintaluvut, suoritelmäärät ja tuottavuus ovat alentuneet
- Erikoissairanhoidon tuottavuus on alentunut voimakkaasti
- Jäsenkunnat ja väestöpohja ovat vähentyneet
- Jäsenkuntien maksukyky ylläpitää nykyisen tasoista hoitokokonaisuutta ylittyä
- Säästö - ja sopeuttamistarve on kasvanut vuosi vuodelta

Seuraavassa selvitetty väestön sairastavuustiedot eivät ole muuttuneet edellisestä vuodesta vaan ovat edelleen samat:

Sairaanhoitopiirin jäsenkuntien sairastavuus on kokonaisuudessaan maan korkeimpia. Ikävakioidu sairastavuusindeksi kuvaa tilannetta v. 2012. Tuolloin koko maan indeksi oli 117 ja Itä-Savon 106. Erityisvastuualueen sairaanhoitopiireissä indeksi vaihteli 106:n ja 127:n (Pohjois-Savo) välillä - KYS alueella se oli 117. Siten

Itä-Savon sairastavuus on erityisvastuualueella alhaisempaa kuin alueen muissa piireissä, vaikka väestö onkin vanhempaa.

Jäsenkuntien väestöä kuvaavien hyvinvointi-indikaattoreiden mukaan kuitenkin varsin korkean sairastavuuden ohella alueella todettiin erityisiä terveysongelmia (ennenaikainen tapaturmakuolleisuus, lisääntyneeseen päihteiden käyttöön liittyvät erilaiset haitat) sekä hyvinvoinnin ja terveyden riskitekijöiden kasautumista alueen väestössä sekä terveydellisen epätasa-arvon kasvua väestön sisällä.

Lasten ja nuorten osalta tällaisia ovat tupakoinnin ja humalahakuisen juomisen yleisyys, liikunnan harrastamisen vähäisyys, nuorten masennuksen lisääntyminen, huonoksi koettu terveydentila, koulutuksen ulkopuolelle jääneiden suuri osuus, korkea nuorisotyöttömyys, perheiden pahoinvointi, koti- ja perheväkivallan lisääntyminen sekä nuorten turvattomuus.

Työikäisten aikuisten elämää luonnehtivat diabeteksen, astman ja mielenterveyshäiriöiden lisääntyminen, koti- ja perheväkivallan ja rattijuopumusten määrän lisääntyminen, yleensä päihdehaittojen lisääntyminen, tapaturmien lisääntyminen, matala koulutustaso, korkea työttömyysaste ja varhainen eläköityminen.

Palvelujen kannalta väestön väheneminen, ikärakenteen muutos ja väestön terveyden kehitys merkitsevät

- paljon hoitoa ja hoivaa vaativan sairastavuuden siirtymistä vanhimpiin ikäryhmiin ja kasvavaa panostusta vanhusten huollon ja hoivan avopalveluihin
- terveydeltään yhä parempikuntoisen nuoremman vanhusväestön (65 - 74-vuotiaat; ”3. ikä”) kasvua vielä pari vuosikymmentä ja tämän väestöosan monipuolista palvelujen tarvetta, joka vastaa enenevästi alueen nykyisen työikäisen väestön palvelujen tarvetta ja kysyntää
- voimavarojen sopeuttamista vähenevän väestömäärän ja muuttuvan väestörakenteen tarpeita vastaaviksi
- voimavarojen uudelleen suuntaamista toisaalta raskaisiin hoivapalveluihin ja toisaalta koko väestön, riskiryhmien ja heikoimmassa asemassa olevien terveysongelmien ennaltaehkäisyyn
- kaikkien voimavarojen aiempaa tehokkaampaa käyttöä yli kuntarajojen
- niiden palvelujen säilyttämistä ja kehittämistä piirin alueella, joiden kustannustehokkaaseen hoitoon väestöpohja riittää
- strategian mukaisesti integraatiota edelleen kehitetään ja yhteistyötä lisätään kolmannen sektorin kanssa

Kuntayhtymässä on edelleen vaikeuksia lääkärirekrytoinnissa – sekä virka- että ostolääkärien. Tuottavuuden parantaminen on tavoitteena erikoissairaanhoidossa, jossa tuottavuus - ja tuotantoluvut ovat alentuneet monena vuonna peräkkäin. Erikoissairaanhoidon rakennetta on muutettu ja kehitetty sopeuttaen sitä muuttuneeseen ja muuttuvaan toimintaympäristöön. Tässä tulevat huomioitavaksi erikoissairaanhoitoa koskevan päivystysasetuksen vaikutukset, erikoissairaanhoidon järjestämissopimus erityisvastuualueella ja portaattoman hoitomallin toteuttaminen vv. 2015 - 2017.

Tässä muutostilanteessa huomattava osa eri tulosalueiden talouteen vaikuttavista tekijöistä on varsin vaikeasti arvioitavissa. Erityisesti ostopalvelujen käyttö erikoissairaanhoidossa, mutta myös muualla, vaikuttaa ratkaisevalla tavalla taloudelliseen tulokseen.

Vuoden 2015 talousarvion kehysvertailu on esitetty sivulla 22. Tällä talousarviolla taitetaan jatkuvasti kasvannutta kustannuskehitystä ja kuntalaskutusta. Talouden ja palvelujen painopistettä siirretään erikoissairaanhoidosta perusterveydenhuoltoon ja sosiaalipalveluihin.

Kunta- ja palvelurakenteen muutokset

Savonlinna, Kerimäen ja Punkaharjun kuntaliitos on toteutunut v. 2013 alusta. Palvelurakenne säilyy v. 2015 perusterveydenhuollon ja sosiaalipalvelujen osalta nykyisenä.

Sosteri tuottaa palvelut jäsenkunnille ja kahdelle ulkokunnalle seuraavasti:

Sosiaalipalvelut

Savonlinnan siirtyneiden toimintojen osalta.

Savonlinna lisäksi: päihdehuolto ja kasvatus- ja perheneuvola

Perusterveydenhuolto (sis. ympäristöterveydenhuolto)

Enonkoski (pääosin ulkoistettuna), Savonlinna, Sulkava
Rantasalmi, vain ympäristöterveydenhuolto ja eläinlääkintä, ei muuta perusterveydenhuoltoa.

Rantasalmen kunta on päättänyt irrottautua Sosterin perusterveydenhuollosta ympäristöterveydenhuoltoa lukuun ottamatta 1.1.2015. Tällä muutoksella on merkittävä vaikutus perusterveydenhuollon lisäksi kuntayhtymän erikoissairaanhoidon, koska Rantasalmen palvelusopimus ulkoisen palveluntuottajan kanssa sisältää myös erikoissairaanhoidon rahoituksen.

Kuntayhtymä tuottaa osan Rantasalmen perusterveydenhuollon tarvitsemista tukipalveluista eri sopimuksella ulkoisen palveluntuottajan kanssa.

Puumala ja Juva hankkivat ympäristöterveydenhuollon ja eläinlääkinnän piirin ulkopuolisina kuntina

Sosiaalipalvelujen ja perusterveydenhuollon palvelurakennemuutokset on kuvattu kummakin tulosalueen tavoitteiden yhteydessä.

Erikoissairaanhoido

Enonkoski, Rantasalmi, Savonlinna, Sulkava

Erikoissairaanhoidon rakenteen muutokset ja palvelutuotannon kohentaminen on kuvattu tulosalueen tavoitteita koskevassa osassa. Muutokset ovat mittavia, kun niihin sisältyvät päivystysasetuksesta johtuvat vaatimukset, synnytystoiminnan lopettaminen, muut toiminnalliset muutokset sekä säästöjen vaikutukset.

Henkilöstötarve ja saatavuus

Sosiaali- ja terveystalujen henkilöstötarve pysyttelee samoissa määrissä kuin aiempinakin vuosina. Talousarvion laadintaohjeissa on todettu, että vakanssimäärä ei saa nousta ja sijaisten hankintaan on entistäkin enemmän kiinnitettävä huomiota. Hoitohenkilöstön sijaisten palkkaaminen keskitetään vuoden 2015 alussa perustettavan varahenkilöyksikön esimiehille.

Sairaanhoitopiirin palvelurakennemuutos edellyttää henkilöstön työhyvinvoinnista huolehtimista ja siihen panostamista. Tulevissa muutoksissa on huomioitava työn teettämisen tarve ja sitä kautta henkilöstön työpanoksen kierrättäminen sekä joustava käyttö osaamisen huomioiden. Palvelurakennemuutos edellyttää henkilöstövolyymien ja -rakenteen osuvaa mitoittamista, saannin turvaamista ja tehostettua henkilöstöhankintaa. Henkilöstön joustavan käytön suunnittelulla ja toteutuksella, työkierrolla sekä vuosilomajärjestelyillä organisoitua henkilöstöresurssien käyttöä vastaamaan organisaation ja työyksiköiden tarpeita.

Terveydenhuollossa saatavuudeltaan kriittisiä ammattiryhmiä ovat edelleen olleet lääkärit. Lähivuosina ongelma koskettaa enenevästi myös hoitohenkilöstöä Itä-Suomessa. Oman toiminnan turvaamiseksi keskeistä on työolojen kehittäminen ja rekrytoinnin vahvistaminen sekä keskittäminen. Tavoitteena on pysyvien ratkaisujen etsiminen ja sitä kautta ostopalvelujen vähentäminen. Osin työvoimapulaa pyritään helpottamaan alueellisiin yhteistoimintajärjestelyin (esim. työnjako ja yhteistyö KYS:n erityisvastuualueella). Ostopalveluilla täydennetään omia palveluja vain silloin, kun niiden hankkiminen on perusteltua tai omien voimavarojen vähyyden takia välttämätöntä.

Henkilöstön eläköitymisen ja tulevaisuuden muutospaineiden myötä rekrytointi tulee jatkossa olemaan entistä haasteellisempaa. Henkilöstön saatavuuden ja tarvittavan osaamisen turvaamisessa tulee korostumaan ennakoiva rekrytointi ja yhteistyö tarpeeseen perustuvan koulutuksen suunnittelussa koulutusorganisaatioiden sekä työvoimahallinnon kanssa.

Lääkärivaje on Sosterissa pitkään ollut suuri ja on jouduttu turvautumaan ostopalveluihin, joita ei ole viime aikoina ollut läheskään aina saatavissa. Rekrytointikampanjointia on suunnattu yhteydenpidoilla yliopistojen kandiseuroihin ja osallistamalla erilaisiin tapahtumiin kuten Nuori Lääkäripäiviin ja sairaanhoitajapäiviin.

Talousarvion ja – suunnitelman sisällön perusteet

Talousarvio ja -suunnitelma sisältävät kuntalain 65 §:n edellyttämät toiminnalliset taloudelliset tavoitteet.

Taloussuunnitelman periaatteita ovat:

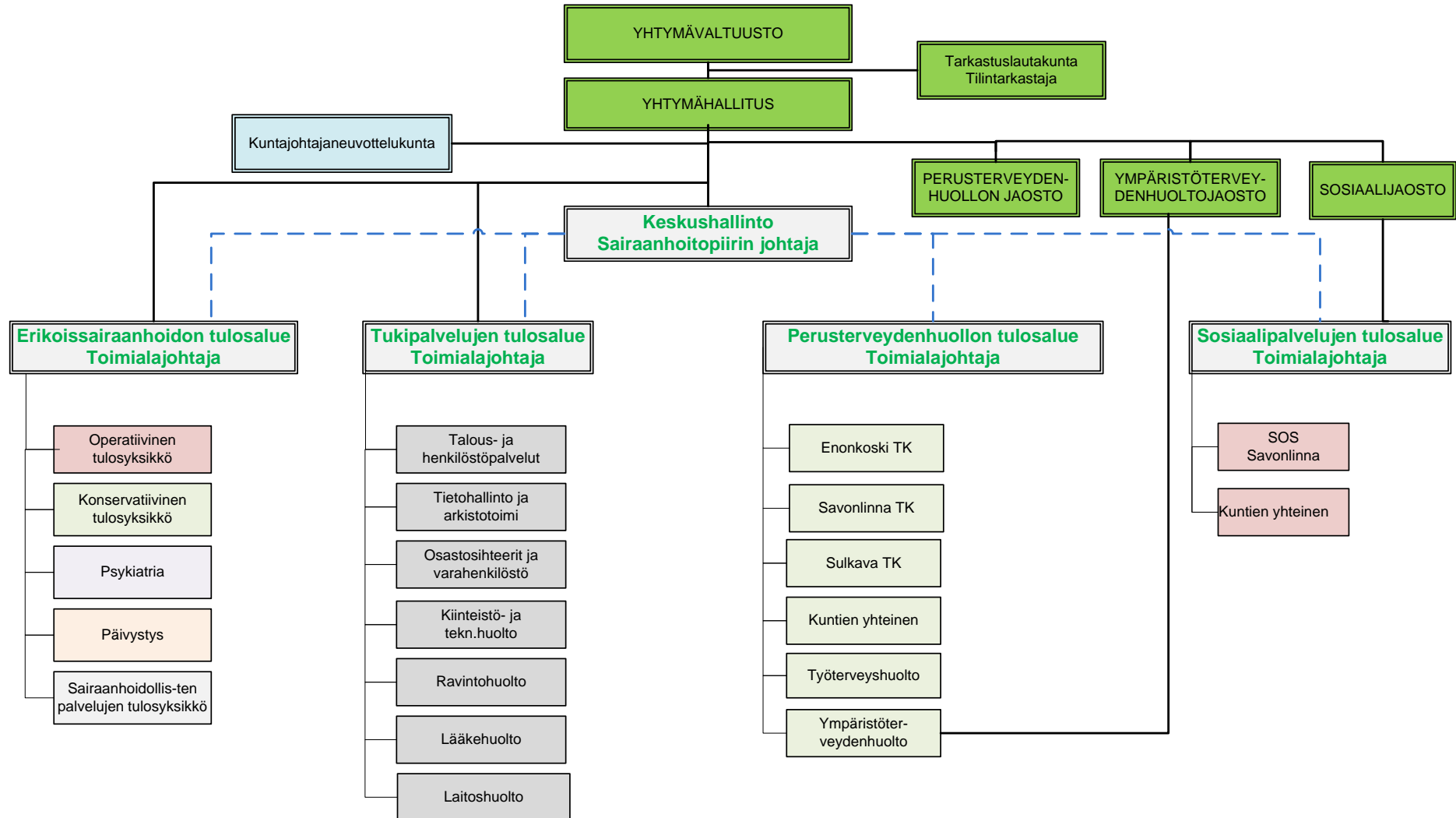
Tasapainoperiaate: tulot kattavat suunnitelmakaudella menot ja kuntayhtymän maksuvalmius on riittävä.

Talousarvion rahoitusosa: tulo-rahoitus riittää investointien kattamiseen. Rahoitustoiminnan muutokset: muodostettu netto katetaan tai käytetään kuntayhtymän rahoitusaseman muuttamiseen.

Bruttoperiaate: menot ja tulot päätetään talousarviossa ja -suunnitelmassa bruttomääräisinä eli menoja ei vähennetä tuloista.

Yhtenäisyysperiaate: valtuusto päättää talousarviosta ja -suunnitelmasta yhtenä kokonaisuutena samassa käsittelyssä.

1.3 Organisaatio ja johtaminen



1.4 Tulosalueiden strategia

ERIKOISSAIRAANHOIDON TULOSALUEEN TAVOITTEET V.2015

Näkökulma	Tavoite	Tavoitetaso	Mittari / seuranta	Vastuhenkilö
Väestö, potilaat ja asiakkaat	Palvelutavoitteiden toteuttaminen yhteistyössä KYS Erva -alueen kanssa	Palveluketjujen kehittäminen KYS Erva -alueen sairaaloiden kanssa.	KYS Erva -järjestämissopimuksen mukaiset erikoisalakohdaiset suunnitelmat potilaiden hoidon järjestämiseksi; toteutunut / ei toteutunut	toimialajohtaja / ESH johtoryhmä / tulosyksiköiden päälliköt / ylilääkärit / ylihoitajat
	Hoitotakuun toteutuminen	Pysytään hoitotakuun aikarajoissa	Exreport	toimialajohtaja / ESH johtoryhmä / tulosyksiköiden päälliköt / ylilääkärit / ylihoitajat
Prosessi ja rakenteet	Juurrutetaan 01.01.2015 voimaan tulevan päivistysasetuksen aiheuttamat toiminnan muutokset käytäntöön	Täytetään päivistysasetuksen I-tason mukaisen päivistyksen vaatimukset. Päivistysleikkausten ja synnytyspotilaiden hoitoprosessit toteutuvat potilasturvallisesti yhteistyösairaaloiden kanssa.	Toisiin sairaaloihin hoidettavaksi siirtyvien palvelu- ja hoitoketjut on määritelty erikoisaloittain yhteistyössä yhteistyösairaaloiden kanssa.	toimialajohtaja / ESH johtoryhmä / tulosyksiköiden päälliköt / ylilääkärit / ylihoitajat
Kustannukset, tehokkuus ja tuottavuus	Uusi ESH:n palvelurakenne on sopeutettu säästövelvoitteiden, synnytysten loppumisen ja päivistystoimintaan kohdistuvien vaatimusten mukaiseksi	Vuoden 2015 talousarvio sopeutettu ensi vaiheen rakennemuutokseen. Vuoden 2015 aikana valmistaudutaan ESH:n rakennemuutoksen seuraavaan vaiheeseen.	Exreport kuukausittain	toimialajohtaja / ESH johtoryhmä / tulosyksiköiden päälliköt / ylilääkärit / ylihoitajat
Uudistuminen ja henkilöstö	Henkilöstön riittävyys	Tehostetaan lääkäreiden rekrytointia virkasuhteisiin. Lisätään lääkäreiden yhteisvirkoja KYS Erva -alueen sairaaloiden kanssa	Toteutunut lkm	toimialajohtaja / ESH johtoryhmä / tulosyksiköiden päälliköt / ylilääkärit / ylihoitajat
	Henkilöstömitoitus, - rakenne ja osaaminen vastaavat alueen väestöpohjaa	Viroissa ja toimissa on koulutettu ja ammattitaitoinen henkilöstö. Henkilöstörakenne on taloussuunnitelman mukaisella tasolla. 85 % hoitohenkilökunnasta on vakituisia. Varahenkilöstön avulla vähennetään sijaisten käyttöä lyhytaikaisiin poissaoloihin.	Exreport	toimialajohtaja / ESH johtoryhmä / tulosyksiköiden päälliköt / ylilääkärit / ylihoitajat

Erikoissairaanhoidon toiminnalliset muutokset

Erikoissairaanhoidon tulosalueella talousarviodella 2015 suurimpana muutoksena vuoteen 2014 nähden on synnytystoiminnan loppuminen SKS:sta 1.1.2015 alkaen. Tämä mahdollistaa toimintojen ja sairaansijojen uudelleenjärjestelyt eri vuodeosastojen välillä ja samalla ESH:n sairaansijojen vähentämisen 132:een, mikä on 21 sairaansijaa vähemmän kuin vuonna 2014. Sairaansijojen uudelleenjärjestelyjen myötä osaston 2B – käytävän alkupäähän perustetaan yleislääketieteen akuuttiosasto (12 ss, pth toimintaa), ja käytävän loppupäässä lastentautien yksikössä jatkaa poliklinikkatoiminta entisellään ja lastentautien vuodeosastohoitoa tarjotaan 3 sairaansijalla viikko-osastotyyppisesti. Jatkossa sekä naistentautien että lastentautien erikoislääkärit kohdentavat työpanosta perusterveydenhuollon puolelle, esim. neuvolatyöhön.

Yleislääketieteen akuuttiosaston perustaminen tarjoaa hoitopaikan tarkkailuosaston potilaille, joiden hoitoaika on vuorokautta pidempi ja myös muille erikoissairaanhoidon osastoille sijoitetuille potilaille, joilla ei ole varsinaista erikoissairaanhoidon tarvetta. Tarkkailusta vapautuvaan tilaan on mahdollista siirtää tehostetun valvonnan yksikkö (3 ss). Tehostetun valvonnan sijainti päivystyksen välittömässä läheisyydessä tuo synergiaetua potilashoidon ja henkilöstön käytölle. Muutoksella on myös ostopalveluja lisäävä vaikutus, kun pitkäaikaiset, vaativaa tehohoitoa tarvitsevat potilaat hoidetaan jatkossa yhteistyösairaaloissa. Tällaisten potilaiden lukumäärä vuositasona on siinä määrin pieni, että vaativan tehohoidon osaamisen ylläpitäminen on käynyt vuosi vuodelta haasteellisemmaksi.

Päivystysalueella siirrytään vuoden 2015 alusta yhden päivystyksen malliin, mikä häivyttää rajat perusterveydenhuollon ja erikoissairaanhoidon päivystyksen väliltä. Potilaita ei enää erotella perusterveydenhuollon ja erikoissairaanhoidon potilaksi, vaan hoidon tarpeen arvioinnin perusteella päivystykseen tulevat potilaat jaetaan suoraan nopeaan fast track -linjaan, konservatiiviseen ja operatiiviseen linjaan. Päivystyksen tiloissa toteutetaan vuoden 2015 alusta iltaisin maanantaista torstaihin perusterveydenhuollon lääkärivastaanottoa, jonne ohjataan ns. puoli-kiireellisiä potilaita, jotka eivät tarvitse välitöntä päivystyksellistä hoitoa. Päivystykseen integroituna aloittaa toimintansa myös kotisairaala vuoden 2015 aikana.

Päivystysasetuksen vaikutukset:

Päivystysasetus tuo osaltaan päivystysleikkaustoimintaan SKS:ssa muutoksia, joiden lopullinen muoto tarkentuu vuoden 2015 aikana. Leikkaussalivarallaoloa klo 18 jälkeen ei kuitenkaan vuoden 2015 alun jälkeen ole. Toiminta on suunniteltu siten, että kirurgisen päivystyspotilaan hoidon tarpeen arviointi toteutetaan jatkossakin SKS:ssa, eli kirurgialla jatkaa sekä etu- että takapäivystys ympärivuorokautisesti. Sairaansijatarpeen määrittelyssä on lähdetty siitä, että toisissa sairaaloissa leikatut potilaat palaavat SKS:aan toipumaan ja kuntoutumaan. Portaaton hoitomallia kehitetään siihen suuntaan, että potilaat kotiutuvat suoraan erikoissairaanhoidosta aina kun se potilaan vointi huomioon ottaen on mahdollista. Ympärivuorokautista päivystystä vaativaa, etenkin vatsa-alueen kirurgiaa joudutaan siirtämään hoidettavaksi yhteistyösairaaloihin, mutta elektiivisen leikkaustoiminnan osalta muutokset ovat lukumääräisesti pieniä. Tekonivelkirurgiapalveluita puolestaan tarjotaan lähisairaanhoidopiireille, koska tekonivelkirurgiaresurssit ovat SKS:ssa hyvät. Pienten erikoisalujen; KNK -, silmätaudit ja hammas- ja suusairaudet toiminta jatkuu nyky muodossaan ja nykyisissä tiloissa, jotka kaikille on remontoitu lähivuosina. Konservatiivisen ja psykiatrian tulosyksiköiden toimintaan päivystysasetus ei tuo suuria muutoksia. Akuuttiosaston perustamisen myötä konservatiivisia sairaansijoja voidaan vähentää 4. Sairaanhoidolliset palvelut mukauttavat toimintansa kliinisten erikoisalujen tarpeen mukaan.

Sairaansijamäärän vähentämisellä ja toimintojen uudelleen järjestelyillä voidaan erikoissairaanhoidon puolelta siirtää hoitohenkilökuntaa yhteensä 36 henkilön työpanoksen verran toisiin tehtäviin, kuten akuuttiosaston ja varahenkilöstön tarpeisiin.

PERUSTERVEYDENHUOLLON TULOSALUEEN TAVOITTEET V. 2015

Näkökulma	Tavoite	Tavoitetaso	Mittari	Vastuuhenkilö
Väestö, potilaat ja asiakkaat	Hoidon saatavuus tavoitetason mukaisesti	Hoidon saatavuus toteutuu, asiakas saa ajan 3 kk sisällä yhteydenotosta, hammashoito 6 kk	Exreport	perusterveydenhuollon jaosto toimialajohtaja
	Väestön kokonaisvaltainen terveyden edistäminen omassa toiminnassa ja yhteistyössä jäsenkuntien kanssa	Perusturvatyöryhmissä käydään 1 x vuosi hyvinvointikertomus läpi ja sovitaan kuntakohtaiset terveydenedistämisen painopisteet valtuustokausittain ja joita seurataan vuosittain	Perusturvatyöryhmissä sovitut painopistealueet väestön hyvinvoinnin edistämiseksi	perusturvatyöryhmät, toimialajohtajat, ylihoitajat
		Toimintakykyä edistävä työ näkyy yksiköiden toimintasuunnitelmissa	Arviointi toimintasuunnitelmista	ylihoitaja
Prosessi ja rakenteet	Yhteydensaannin turvaaminen	Yhteydenottoihin (puhelut) vastaamattomuus pysyy alle 3 %	Puhelinjärjestelmän tuottama tilastointi kuukausittain	toimialajohtaja
	Vanhusten hoidon palvelurakennemuutos etenee valtakunnallisten suositusten mukaisesti kohti yksiportaista hoitomallia	Valtakunnalliset suositukset (vanhuspalvelulaki, laatusuositus, ikähoivamietintä)	Sotkanet / palvelurakenneindikaattori	toimialajohtaja, pth:n vuodeosastojen ylilääkäri, ylihoitaja
	Uudistetaan eri ammattiryhmien ja PTH-ESH- ja SOS -välistä työnjakoa	Saumaton palvelu asiakkaalle ja potilaalle	Arviointia toteutetaan toimijatahojen yhteistyönä	toimialajohtaja ylihoitajat
			Keskeiset vastaanoton palveluketjut on arvioitu ja potilaalle hyötyä tuottamatonta työtä on karsittu.	
Kustannukset, tehokkuus ja tuottavuus	Palvelut tuotetaan kustannustehokkaasti; vaikuttavuus, laatu ja asiakkaat huomioiden	Suoritemäärät talousarviosuunnitelman mukaisesti.	Exreport kuukausittain	toimialajohtaja, tulosityksiköiden päälliköt
		Painopistettä suunnataan asiakkaalle/potilaalle terveyshyötyä tuottavaan työhön tehostamalla palvelujen saatavuutta mm. työvuorosuunnittelulla.		
Uudistuminen ja henkilöstö	Lääkäreiden rekrytointi vakituisiin virkoihin	Tehostetaan lääkäreiden rekrytointia virkasuhteisiin.	Toteutunut lukumäärä.	toimialajohtaja
	Henkilöstömitoitus, - rakenne ja osaaminen vastaavat alueen väestöpohjaa	Viroissa ja toimissa on koulutettu ja ammattitaitoinen henkilöstö. Henkilöstörakenne on taloussuunnitelman mukaisella tasolla	Henkilöstöhallinnon tuottama tilastointi	ylihoitajat

Perusterveydenhuollon toiminnalliset muutokset

Rantasalmen irtaantuminen perusterveydenhuollosta

Rantasalmi on ulkoistanut perusterveydenhuollon palvelutuotannon ja sopimusneuvottelut ovat käynnissä Suomen Terveystalo Oy:n kanssa. Suomen Terveystalo Oy ja Itä-Savon sairaanhoitopiiri neuvottelevat palvelukokonaisuuden yhteenliittymistä. Rantasalmen kunnan ja Itä-Savon sairaanhoitopiiri välillä neuvotellaan myös yhteistoiminnasta.

Rantasalmen kunta hankkii ympäristöterveydenhuollon palvelut edelleen Itä-Savon sairaanhoitopiiristä.

Osastotoiminta

Punkaharjun osasto lakkaa 30.4.2015 mennessä. Sairaansijojä poistuu 24. Henkilöstö siirtyy sosiaali-palvelujen tulosalueelle palvelutalo Helminauhaan ja kotihoitoon.

Osasto 3:n asteittainen lakkauttaminen alkaa 1.5.2015, jolloin potilaiden sisäänotto lopetetaan.

Kuntoutusosastot 1 ja 2 jatkavat toimintaansa entiseen tapaan. Kotiosasto sijoittuu kuntoutusosasto 2:n tiloihin. Kotiosaston mukana siirtyy kahden hoitajan resurssi.

Perusterveydenhuollon yleislääketieteen akuuttiosaston toiminta käynnistyy 12.1.2015 jälkeen, kun lääkäriresurssi saadaan järjestymään. Aloitus vaiheessa osastolla on 12 sairaansijaa mutta sairaansijamäärää pyritään nostamaan 22. Yleislääketieteen akuuttiosaston tarjoaa hoitopaikan tarkkailuosaston potilaille, joiden arvioitu keskimääräinen hoitoaika on 3-5 vuorokautta. Osasto sijaitsee keskussairaalan tiloissa 2B -käytävällä. Sijainti sairaalarakennuksessa tarjoaa paremmat mahdollisuudet esimerkiksi RTG- ja LAB- palvelujen käyttöön. Henkilöstö osastolle tulee ESH:n palvelurakennemuutoksen myötä.

Neuvolatoiminta sekä kouluterveydenhuolto

Terveyskeskuslääkäreiden ohella naistentautien ja lastentautien erikoislääkärit kohdentavat työpanosta perusterveydenhuollon puolelle, esim. neuvolatyöhön.

Vastaanottotoiminta

Kiireettömän vastaanottotoiminnan tueksi päivystyksen tiloissa keskussairaalassa toteutetaan vuoden 2015 alusta arki-iltapäivisin ja iltaisin maanantaista torstaihin perusterveydenhuollon lääkärivastaanotto-toimintaa, jonne ohjataan ns. puolikiireellisiä potilaita, jotka eivät tarvitse välitöntä päivystyksellistä hoitoa.

Suun terveydenhuolto

Valmistellaan asetuksen hengen mukaisesti virka-ajan ulkopuolista perusterveydenhuoltotasoista suun terveydenhuollon päivystystä. Yöaikainen päivystys keskitetään erityisvastuualueittain.

Perhepalvelukeskus

Vuoden 2015 alusta lukien Perhepalvelukeskuksen ja lasten psykiatrian poliklinikan toiminnot yhdistyvät niin, että kokonaisuus on Perhepalvelukeskusta ja toiminta perusterveydenhuoltoa. Lasten psykiatrian poliklinikka nimenä poistuu käytöstä, mutta työryhmä säilyy. Perhepalvelukeskukseen siirtyy 3 työntekijää. Lääkäriresurssi ostopalveluna.

SOSIAALIPALVELUJEN TULOSALUEEN TAVOITTEET V. 2015

Näkökulma	Tavoite	Tavoitetaso	Mittari	Vastuuhenkilö
Väestö, potilaat ja asiakkaat	Palvelut tuotetaan ja niitä kehitetään kuntasopimusten ja alueen palvelutarpeen mukaisesti	Palvelusopimusten toteutuminen	Palvelusopimusten ja kuntien tilauksen toteumaseuranta 2 x vuodessa	toimialajohtaja
	Kotona asumisen ja avopalveluiden ensisijaisuus.	75 vuotta täyttäneistä henkilöistä: 91-92 % asuu kotona itsenäisesti tai kattavan palvelutarpeen arvioinnin perusteella myönnettyjen tarkoituksenmukaisten sos. ja terveyspalvelujen turvin. 13-14 % säännöllisen kotihoidon palvelujen piirissä vastaavanikäisestä väestöstä.	75 vuotta täyhteiden %-osuus kotona itsenäisesti asuvista ja %-osuus kotihoidon palvelujen piirissä olevista.	toimialajohtaja ja kotihoidon päällikkö
	Kotihoidon välittömään asiakastyöhön käytetty aika lisääntyy.	Kotihoidon välitön asiakastyöaika on 55-60% kokonaistyyöajasta.	Välittömän asiakastyöajan %-osuus kokonaistyyöajasta	toimialajohtaja ja kotihoidon päällikkö
Prosessi ja rakenteet	Portaattoman palvelurakenteen eteneminen tavoitteiden mukaisesti	Punkaharjun Helminauha-hankkeen toteutuminen, Kerimäen vanhainkodin muutostyön suunnittelu.	Palvelurakenteen arviointi vuoden 2015 lopussa	toimialajohtaja
	Vanhusten hoidon palvelurakennemuutos etenee valtakunnallisten suositusten mukaisesti kohti portaattonta hoitomallia	Valtakunnalliset suositukset (vanhuspalvelulaki, laatusositus, ikähoivamietintö)	Sotkanet / palvelurakenneindikaattori	toimialajohtaja
Kustannukset, tehokkuus ja tuottavuus	Palvelut tuotetaan kustannustehokkaasti ja palvelurakenne vastaa asiakkaiden palvelutarvetta.	Tehostettuun palveluasumiseen ohjattavien palvelutarve on suuri tai erittäin suuri	Exreport kuukausittain, RAI-tilastot	toimialajohtaja tulosityksiköiden päälliköt
		Päihdekuntoutuksen hpv:t ostopalveluna korkeintaan vuoden 2014 tasolla	Exreport	päihdetyön johtaja
Uudistuminen ja henkilöstö	Henkilöstön työhyvinvoinnin ja osaamisen varmistaminen ja henkilöstön joustava käyttö palvelurakennemuutoksessa.	Sairauspoissaolojen väheneminen ja koulutussuunnitelman mukaista täydennyskoulutusta noin 3 pv/tt.	Exreport	toimialajohtaja ja esimiehet

Sosiaalipalvelujen toiminnalliset muutokset

Tulosalueella toteutetaan portaattoman palvelurakenteen mukaisia toimenpiteitä vuoden 2015 aikana.

Kotihoidon kehittäminen mm. optimointia laajentamalla lisää välitöntä asiakastyöhön käytettävää työaikaa. Asiakasmäärän arvioidaan kasvavan 10 % johtuen sekä ikärakenteesta että portaattoman palvelurakenteen muutoksista talousarviovuoden aikana.

Vuonna 2015 tulosalueelle siirtyy Punkaharjun vuodeosaston toiminta, koska Helminauha-hankkeessa on käynnissä jo vuonna 2014 aloitettu Punkaharjun laitoshoidon muuttaminen tehostetuksi palveluasumiseksi.

Samanaikaisesti käynnistyy Kerimäen vanhainkodin muutostyön suunnittelu.

Palveluasumisen ostoissa 1.1.2015 astuvat voimaan uudet, väliaikaiset tehostetun ja vaativan tehostetun palveluasumisen sopimukset, jotka perustuvat puitejärjestelyyn. Puitejärjestely mahdollistaa talouden tilanteen ja määrärahojen huomioimisen toiminnassa aiempaa paremmin.

Tehostettuun palveluasumiseen ohjataan suuren tai erittäin suuren palvelutarpeen asiakkaat.

Päihdekuntoutuksessa kehitetään edelleen omaa toimintaa ja tavoitellaan tilannetta, jossa ostopalveluja käytetään korkeintaan saman verran kuin vuonna 2014.

TUKIPALVELUIDEN TULOSALUEEN TAVOITTEET V. 2015

Näkökulma	Tavoite	Tavoitetaso	Mittari	Vastuuhenkilö
Väestö, potilaat ja asiakkaat	Kustannuslaskennan parantaminen: kustannukset per potilas (KPP) laskennalla ja DRG:n käyttöönoton valmistelu	Perustyöt on tehty v. 2015 tammikuun loppuun mennessä	DRG on käyttöönottovaiheessa v. 2016 aikana	taluspäällikkö, laskentapäällikkö, taloussuunnittelija, toimistonhoitaja
		(DRG= annettavien hoitojen diagnooseihin ja toimenpiteisiin perustuvaa ryhmittelyä, jolla voidaan kuvata voimavarojen käyttöä ja seurata niiden tuotosta sekä tehdä vertailua eri sairaaloiden välillä)		
	Potilaiden moniammatillisen lääkitysarviointi-projektin laajentaminen Sosterin kotisairaanhoidossa (KSH) uusiin toimipisteisiin	Palvelu saatavana Sosterin ksh:n tiimeissä (projektiin 363 sisältyvän tutkimussuunnitelman mukaisesti)	Kotisairaanhoidon tiimit, joissa palvelu saatavana	sairaala-apteekkari projektin projektipäällikkö
Prosessi ja rakenteet	Tukipalveluiden yksiköiden sisäiset rakenteet ja johtaminen uudistetaan.	Rakenteet ja johtaminen on uudistettu kesäkuun 2015 loppuun mennessä	Toteutunut / ei toteutunut	toimialajohtaja ja yksiköt
	Tukipalvelut sopeutetaan muun sopeutetun toiminnan mukaan.	Vyörytyskustannukset talousarvion mukaisesti	Vyörytettyjen kustannusten toteutuminen	tulosyksikköpäälliköt, laskentapäällikkö, taloussuunnittelija
	Varahenkilöyksikön toiminnan käynnistäminen	vakituisten henkilöstön käytöllä minimoidaan kustannuksia hoitohenkilökunnan lyhytaikaisissa poissaoloissa	Varahenkilöstön tarpeen ja käytön kohdentuminen kuukausittainen seuranta	palvelupäällikkö
Kustannukset, tehokkuus ja tuottavuus	Tukipalvelujen järjestämis- / toteuttamistavat arvioidaan uudelleen	Tukipalveluissa selvitetty elokuun 2015 loppuun mennessä mitkä toiminnot voidaan toteuttaa yhteistyönä tai ulkoistettuna	Selvitysten tulokset	tulosyksikköpäälliköt, toimialajohtaja
	Kiinteistö- ja teknisen huollon ostopalvelusopimusten karsiminen ja siirtäminen omaksi toiminnaksi	v. 2015 ulkoalueiden kunnossapidon siirto omaksi toiminnaksi	Ostopalvelusopimusten väheneminen	tekninen johtaja
Uudistuminen ja henkilöstö	Sosterin sopeuttamistoimien vaatimat muutokset tehtävien organisointiin ja henkilöstömääriin	Palvelujen sopeuttaminen uusia vaatimuksia vastaavaksi	Lukumäärä	tulosyksikköpäälliköt, toimialajohtaja

Tukipalvelujen toiminnalliset muutokset

Tukipalvelujen toiminta sopeutetaan muiden toimintojen muutosten mukaisesti. Edelleen tukipalvelujen toimintaa uudistetaan ja tehostetaan sen sisällä tehtävin muutoksin.

Johtamisjärjestelmä uudistetaan talousarviovuoden aikana. Selvitetään tukipalvelujen erilaisia tuotanto ja -toteutustapoja tehokkuuden ja taloudellisuuden parantamiseksi.

Potilaiden moniammatillisen lääkitysarviointi-projektin tarkoituksena on käynnistää kontrolloitu interventiotutkimus, jolla pyritään selvittämään Itä-Savon sairaanhoitopiirissä kehitetyn moniammatillisen lääkitysarvioinnin hyötyjä.

Tukipalveluja koskevat strategiset tavoitteet kohdentuvat hankkeisiin, jotka ovat keskeisesti työstettävänä v.2015 (apuvälinekeskuksen rakentamisen loppuun saattaminen, yhteistyö/ulkoistus selvitykset)

Keskeistä kaikissa strategisissa tavoitteissa on ydintoimintojen tukeminen ja samalla varsinaisen oman toiminnan sisällön kehittäminen entistä laadukkaammaksi ja kustannustehokkaammaksi. Hoitohenkilökunnan lyhytaikaisten poissaolojen sijaistarvetta kattamaan käynnistetään varahenkilöstöyksikkö.

KESKUSHALLINNON TULOSALUEEN TAVOITTEET V.2015

Näkökulma	Tavoite	Tavoitetaso	Mittari	Vastuuhenkilö
Väestö, potilaat ja asiakkaat	Palvelujen tuotannon ja saatavuuden turvaaminen muuttuvassa sote-ympäristössä yhdessä jäsenkuntien kanssa.	Suunnitelma sote tuotannosta muuttuvan lainsäädännön puitteissa.	Sote tuotannosta sopiminen	piirin johtaja, toimialajohtajat, hallintoylihoitaja
Prosessi ja rakenteet	Sairaanhoidopiirin palvelujen ja toiminnan järjestämisessä toteutetaan piirin strategia	Strategian painopisteet ja 12 keskeistä kohtaa talousarviossa ja -suunnitelmassa	Toteutus talousarviossa ja -suunnitelmassa	piirin johtaja, toimialajohtajat, hallintoylihoitaja
Kustannukset, tehokkuus ja tuottavuus	Kuntayhtymän säästötavoitteiden toteuttaminen	Kuntalaskutuksen alenema 3 M€/v. yhteensä 9 M€	Talousarvio	piirin johtaja, toimialajohtajat, hallintoylihoitaja
Uudistuminen ja henkilöstö	Henkilöstörakenteen ja määrän muutokset muuttuvassa toimintaympäristössä.	Muutostarve tarkastellaan toiminnan muutoksien kautta.	Muutos sekä rakenteessa että määrässä on esitetty talousarviossa.	piirin johtaja, toimialajohtajat, hallintoylihoitaja
	Johtamisjärjestelmä uudistetaan	Esimiesten määrää vähennetään nykyisestä 160:sta.	Esimiesten määrä pienempi ja päätöksentekotasoa vähemmän kuin nyt.	piirin johtaja, toimialajohtajat, hallintoylihoitaja

Keskushallinnon tavoitteet ovat koontia koko kuntayhtymän strategiasta ja tavoitteista. Tulosalueiden tavoitteet ja talous on suunniteltu kuntayhtymän strategian ja säästötavoitteiden mukaisesti. Keskushallinto toimii kokonaisuuden kooajana ja vastaa osaltaan tämän kokonaisuuden tavoitteiden ja säästöjen toteuttamisesta.

2 Toiminta ja talous

2.1 Tulosalueet talous

2.1.1 Erikoissairaanhoido

	TP 2013	TA 2014 muutettu	TA 2015	Muutos- %	TS 2016	TS 2017
TULOSLASKELMA						
TOIMINTATUOTOT						
Myyntituotot	78 680 078	77 804 143	73 404 946	-5,7	71 936 847	70 498 110
Maksutuotot	2 918 371	2 903 760	3 476 108	19,7	3 406 586	3 338 454
Tuet ja avustukset	8 114	0	2 000	0,0	1 960	1 921
Muut toimintatuotot	46 271	76 000	24 728	-67,5	24 233	23 749
ULKOISET TUOTOT YHT.	81 652 832	80 783 903	76 907 782	-4,8	75 369 626	73 862 234
TOIMINTATUOTOT YHTEENSÄ	81 652 832	80 783 903	76 907 782	-4,8	75 369 626	73 862 234
TOIMINTAKULUT						
Henkilöstökulut						
Palkat ja palkkiot	-25 494 127	-25 358 384	-22 074 744	-13,0	-21 633 249	-21 200 584
Henkilösivukulut						
Eläkekulut	-5 019 217	-4 962 294	-4 396 309	-11,4	-4 308 383	-4 222 215
Muut henkilösivukulut	-1 142 966	-1 265 936	-1 024 904	-19,0	-1 004 406	-984 318
Henkilöstökulut yht	-31 656 309	-31 586 614	-27 495 957	-13,0	-26 946 038	-26 407 117
Palvelujen ostot yht	-20 020 772	-18 219 435	-18 426 645	1,1	-18 058 112	-17 696 950
Aineet, tarvikkeet, tavarat	-7 820 917	-7 982 526	-8 063 520	1,0	-7 902 250	-7 744 205
Avustukset	-7 676	-7 600	-15 140	99,2	-14 837	-14 540
Muut toimintakulut	-409 293	-830 343	-643 349	-22,5	-630 482	-617 872
ULKOISET KULUT YHT.	-59 914 968	-58 626 518	-54 644 611	-6,8	-53 551 719	-52 480 684
Vyörytetyt nettokulut	-21 060 846	-21 517 680	-21 655 644	0,6	-21 222 531	-20 798 080
VYÖRYTETYT KULUT YHT.	-21 060 846	-21 517 680	-21 655 644	0,6	-21 222 531	-20 798 080
TOIMINTAKULUT YHTEENSÄ	-80 975 814	-80 144 198	-76 300 255	-4,8	-74 774 250	-73 278 765
TOIMINTAKATE	677 018	639 705	607 527	-5,0	595 376	583 469
Rahoitustuotot ja -kulut						
VUOSIKATE	677 018	639 705	607 527	-5,0	595 376	583 469
Poistot ja arvonalentumiset						
Suunn.mukaiset poistot	-677 018	-639 705	-607 527	-5,0	-595 376	-583 469
Satunnaiset erät						
TILIKAUDEN TULOS	0	0	0	0,0	0	0
TILIKAUDEN YLI-/ALIJÄÄMÄ	0	0	0	0,0	0	0

2.1.2 Perusterveydenhuolto

	TP 2013	TA 2014 muutettu	TA 2015	Muutos- %	TS 2016	TS 2017
TULOSLASKELMA						
TOIMINTATUOTOT						
Myyntituotot	33 570 753	32 302 203	29 256 815	-9,4	28 671 679	28 098 245
Maksutuotot	3 903 785	3 558 138	3 025 953	-15,0	2 965 434	2 906 125
Tuet ja avustukset	104 327	60 000	22 000	-63,3	21 560	21 129
Muut toimintatuotot	81 432	136 403	42 922	-68,5	42 064	41 222
ULKOISET TUOTOT YHT.	37 660 297	36 056 744	32 347 690	-10,3	31 700 736	31 066 721
TOIMINTATUOTOT YHTEENSÄ	37 660 297	36 056 744	32 347 690	-10,3	31 700 736	31 066 721
TOIMINTAKULUT						
Henkilöstökulut						
Palkat ja palkkiot	-17 082 552	-16 702 676	-13 851 345	-17,1	-13 574 318	-13 302 832
Henkilösivukulut						
Eläkekulut	-3 458 956	-3 338 315	-2 834 636	-15,1	-2 777 943	-2 722 384
Muut henkilösivukulut	-743 027	-911 133	-695 709	-23,6	-681 795	-668 159
Henkilöstökulut yht	-21 284 536	-20 952 124	-17 381 690	-17,0	-17 034 056	-16 693 375
Palvelujen ostot yht	-5 093 682	-4 898 986	-5 130 270	4,7	-5 027 665	-4 927 111
Aineet, tarvikkeet, tavarat	-2 743 433	-1 966 000	-1 730 240	-12,0	-1 695 635	-1 661 722
Avustukset	-55 782	-70 000	-70 000	0,0	-68 600	-67 228
Muut toimintakulut	-2 111 892	-2 008 144	-1 668 754	-16,9	-1 635 379	-1 602 671
ULKOISET KULUT YHT.	-31 289 325	-29 895 254	-25 980 954	-13,1	-25 461 335	-24 952 108
Vyörytetyt nettokulut	-6 256 070	-6 068 520	-6 297 180	3,8	-6 171 236	-6 047 812
VYÖRYTETYT KULUT YHT.	-6 256 070	-6 068 520	-6 297 180	3,8	-6 171 236	-6 047 812
TOIMINTAKULUT YHTEENSÄ	-37 545 395	-35 963 774	-32 278 134	-10,3	-31 632 571	-30 999 920
TOIMINTAKATE	114 902	92 970	69 556	-25,2	68 165	66 802
Rahoitustuotot ja -kulut						
VUOSIKATE	114 902	92 970	69 556	-25,2	68 165	66 802
Poistot ja arvonalentumiset						
Suunn.mukaiset poistot	-114 902	-92 970	-69 556	-25,2	-68 165	-66 802
Satunnaiset erät						
TILIKAUDEN TULOS	0	0	0	0,0	0	0
TILIKAUDEN YLI-/ALIJÄÄMÄ	0	0	0	0,0	0	0

2.1.3 Sosiaalipalvelut

	TP 2013	TA 2014 muutettu	TA 2015	Muutos- %	TS 2016	TS 2017
TULOSLASKELMA						
TOIMINTATUOTOT						
Myyntituotot	21 759 499	24 591 589	26 515 467	7,82	25 985 158	25 465 455
Maksutuotot	6 028 313	6 169 950	5 744 063	-6,90	5 629 182	5 516 598
Tuet ja avustukset	1 153 702	1 135 000	1 102 500	-2,86	1 080 450	1 058 841
Muut toimintatuotot	1 653 956	1 620 500	1 480 456	-8,64	1 450 847	1 421 830
ULKOISET TUOTOT YHT.	30 595 470	33 517 039	34 842 486	3,95	34 145 636	33 462 724
TOIMINTATUOTOT YHTEENSÄ	30 595 470	33 517 039	34 842 486	3,95	34 145 636	33 462 724
TOIMINTAKULUT						
Henkilöstökulut						
Palkat ja palkkiot	-10 507 278	-11 961 121	-10 833 615	-9,43	-10 616 943	-10 404 604
Henkilösivukulut						
Eläkekulut	-2 137 418	-2 333 934	-2 158 974	-7,50	-2 115 795	-2 073 479
Muut henkilösivukulut	-391 298	-541 297	-419 957	-22,42	-411 558	-403 327
Henkilöstökulut yht	-13 035 994	-14 836 352	-13 412 546	-9,60	-13 144 295	-12 881 409
Palvelujen ostot yht	-13 552 637	-13 733 754	-14 058 550	2,36	-13 777 379	-13 501 831
Aineet, tarvikkeet, tavarat	-339 217	-926 333	-968 320	4,53	-948 954	-929 975
Avustukset	-1 053 172	-1 100 000	-1 100 000	0,00	-1 078 000	-1 056 440
Muut toimintakulut	-1 247 376	-1 327 694	-1 158 178	-12,77	-1 135 014	-1 112 314
ULKOISET KULUT YHT.	-29 228 396	-31 924 133	-30 697 594	-3,84	-30 083 642	-29 481 969
Vyörytetyt nettokulut	-1 347 335	-1 576 656	-4 132 969	162,14	-4 050 310	-3 969 303
VYÖRYTETYT KULUT YHT.	-1 347 335	-1 576 656	-4 132 969	162,14	-4 050 310	-3 969 303
TOIMINTAKULUT YHTEENSÄ	-30 575 731	-33 500 789	-34 830 563	3,97	-34 133 952	-33 451 273
TOIMINTAKATE	19 738	16 250	11 923	-26,63	11 685	11 451
Rahoitustuotot ja -kulut						
VUOSIKATE	19 738	16 250	11 923	-26,63	11 685	11 451
Poistot ja arvonalentumiset						
Suunn.mukaiset poistot	-19 738	-16 250	-11 923	-26,63	-11 685	-11 451
Satunnaiset erät						
TILIKAUDEN TULOS	0	0	0	0,00	0	0
TILIKAUDEN YLI-/ALIJÄÄMÄ	0	0	0	0,00	0	0

2.1.4 Tukipalvelut

	TP 2013	TA 2014 muutettu	TA 2015	Muutos- %	TS 2016	TS 2017
TULOSLASKELMA						
TOIMINTATUOTOT						
Myyntituotot	629 345	668 000	583 400	-12,66	571 732	560 297
Maksutuotot	224	0	0	0,00	0	0
Tuet ja avustukset	653 170	447 700	451 400	0,83	442 372	433 525
Muut toimintatuotot	753 440	688 827	1 032 300	49,86	1 011 654	991 421
ULKOISET TUOTOT YHT.	2 036 179	1 804 527	2 067 100	14,55	2 025 758	1 985 243
Vyörytetyt nettotuotot	26 841 228	27 303 311	30 562 096	11,94	29 950 854	29 351 837
VYÖRYTETYT TUOTOT YHT.	26 841 228	27 303 311	30 562 096	11,94	29 950 854	29 351 837
TOIMINTATUOTOT YHTEENSÄ	28 877 406	29 107 838	32 629 196	12,10	31 976 612	31 337 080
TOIMINTAKULUT						
Henkilöstökulut						
Palkat ja palkkiot	-10 644 063	-10 693 052	-13 452 730	25,81	-13 183 675	-12 920 002
Henkilösivukulut						
Eläkekulut	-2 120 280	-2 080 508	-2 680 515	28,84	-2 626 905	-2 574 367
Muut henkilösivukulut	-471 532	-536 431	-638 380	19,01	-625 612	-613 100
Henkilöstökulut yht	-13 235 875	-13 309 991	-16 771 625	26,01	-16 436 193	-16 107 469
Palvelujen ostot yht	-7 537 191	-7 203 750	-7 382 709	2,48	-7 235 055	-7 090 354
Aineet, tarvikkeet, tavarat	-2 266 536	-2 262 570	-2 233 900	-1,27	-2 189 222	-2 145 438
Muut toimintakulut	-3 261 621	-3 710 157	-3 553 188	-4,23	-3 482 124	-3 412 482
ULKOISET KULUT YHT.	-26 301 224	-26 486 468	-29 941 422	13,04	-29 342 594	-28 755 742
TOIMINTAKULUT YHTEENSÄ	-26 301 224	-26 486 468	-29 941 422	13,04	-29 342 594	-28 755 742
TOIMINTAKATE	2 576 183	2 621 370	2 687 774	2,53	2 634 019	2 581 338
Rahoitustuotot ja -kulut						
VUOSIKATE	2 576 183	2 621 370	2 687 774	2,53	2 634 019	2 581 338
Poistot ja arvonalentumiset						
Suunn.mukaiset poistot	-2 576 183	-2 621 370	-2 687 774	2,53	-2 634 019	-2 581 338
Satunnaiset erät						
TILIKAUDEN TULOS	0	0	0	0,00	0	0
TILIKAUDEN YLI-/ALIJÄÄMÄ	0	0	0	0,00	0	0

2.1.5 Keskushallinto

	TP 2013	TA 2014 muutettu	TA 2015	Muutos- %	TS 2016	TS 2017
TUOSLASKELMA						
TOIMINTATUOTOT						
Myyntituotot	67 958	70 000	80 000	14,29	78 400	76 832
Tuet ja avustukset	51 924	50 000	50 000	0,00	49 000	48 020
Muut toimintatuotot	16 375	1 200	1 200	0,00	1 176	1 152
ULKOISET TUOTOT YHT.	136 258	121 200	131 200	8,25	128 576	126 004
Vyörytetyt nettotuotot	1 438 979	1 410 095	1 141 247	-19,07	1 118 422	1 096 054
VYÖRYTETYT TUOTOT YHT.	1 438 979	1 410 095	1 141 247	-19,07	1 118 422	1 096 054
TOIMINTATUOTOT YHTEENSÄ	1 575 237	1 531 295	1 272 447	-16,90	1 246 998	1 222 058
TOIMINTAKULUT						
Henkilöstökulut						
Palkat ja palkkiot	-839 458	-906 504	-675 029	-25,53	-661 528	-648 298
Henkilösivukulut						
Eläkekulut	-145 445	-176 878	-134 314	-24,06	-131 628	-128 995
Muut henkilösivukulut	-37 276	-54 881	-37 014	-32,56	-36 274	-35 548
Henkilöstökulut yht	-1 022 180	-1 138 263	-846 357	-25,64	-829 430	-812 841
Palvelujen ostot yht	-468 550	-297 000	-335 300	12,90	-328 594	-322 022
Aineet, tarvikkeet, tavarat	-8 821	-9 900	-9 650	-2,53	-9 457	-9 268
Muut toimintakulut	-75 687	-86 132	-81 140	-5,80	-79 517	-77 927
ULKOISET KULUT YHT.	-1 575 237	-1 531 295	-1 272 447	-16,90	-1 246 998	-1 222 058
TOIMINTAKULUT YHTEENSÄ	-1 575 237	-1 531 295	-1 272 447	-16,90	-1 246 998	-1 222 058
TOIMINTAKATE	0	0	0	0,00	0	0
Rahoitustuotot ja -kulut						
VUOSIKATE	0	0	0	0,00	0	0
Poistot ja arvonalentumiset						
Satunnaiset erät						
TILIKAUDEN TULOS	0	0	0	0,00	0	0
TILIKAUDEN YLI-/ALIJÄÄMÄ	0	0	0	0,00	0	0

2.1.6 Tuloslaskelmaosa

SOSTERI YHTEENSÄ

	TP 2013	TA 2014 muutettu	TA 2015	Muutos- %	TS 2016	TS 2017
TULOSLASKELMA						
TOIMINTATUOTOT						
Myyntituotot	134 707 632	135 435 935	129 840 628	-4,13	127 243 815	124 698 939
Maksutuotot	12 850 692	12 631 848	12 246 124	-3,05	12 001 202	11 761 177
Tuet ja avustukset	1 971 237	1 692 700	1 627 900	-3,83	1 595 342	1 563 435
Muut toimintatuotot	2 551 474	2 522 930	2 581 606	2,33	2 529 974	2 479 374
ULKOISET TUOTOT YHT.	152 081 036	152 283 413	146 296 258	-3,93	143 370 333	140 502 926
Vyörytetyt nettotuotot	28 664 252	29 162 856	32 085 793	10,02	31 444 077	30 815 196
VYÖRYTETYT TUOTOT YHT.	28 664 252	29 162 856	32 085 793	10,02	31 444 077	30 815 196
TOIMINTATUOTOT YHTEENSÄ	180 745 288	181 446 269	178 382 051	-1,69	174 814 410	171 318 122
TOIMINTAKULUT						
Henkilöstökulut						
Palkat ja palkkiot	-64 567 478	-65 621 737	-60 887 463	-7,21	-59 669 714	-58 476 319
Henkilösivukulut						
Eläkekulut	-12 881 317	-12 891 929	-12 204 748	-5,33	-11 960 653	-11 721 440
Muut henkilösivukulut	-2 786 100	-3 309 678	-2 815 964	-14,92	-2 759 645	-2 704 452
Henkilöstökulut yht	-80 234 894	-81 823 344	-75 908 175	-7,23	-74 390 012	-72 902 211
Palvelujen ostot yht	-46 672 833	-44 352 925	-45 333 474	2,21	-44 426 805	-43 538 268
Aineet, tarvikkeet, tavarat	-13 178 924	-13 147 329	-13 005 630	-1,08	-12 745 517	-12 490 607
Avustukset	-1 116 629	-1 177 600	-1 185 140	0,64	-1 161 437	-1 138 208
Muut toimintakulut	-7 105 870	-7 962 470	-7 104 609	-10,77	-6 962 517	-6 823 266
ULKOISET KULUT YHT.	-148 309 150	-148 463 668	-142 537 028	-3,99	-139 686 287	-136 892 562
Vyörytetyt nettokulut	-28 664 252	-29 162 856	-32 085 793	10,02	-31 444 077	-30 815 196
VYÖRYTETYT KULUT YHT.	-28 664 252	-29 162 856	-32 085 793	10,02	-31 444 077	-30 815 196
TOIMINTAKULUT YHTEENSÄ	-176 973 402	-177 626 524	-174 622 821	-1,69	-171 130 365	-167 707 757
TOIMINTAKATE	3 771 885	3 819 745	3 759 230	-1,58	3 684 045	3 610 364
Rahoitustuotot ja -kulut						
Korkotuotot	5 668	6 050	6 050	0,00	5 929	5 810
Muut rahoitustuotot	99 186	108 000	110 000	1,85	107 800	105 644
Korkokulut	-348 667	-440 000	-375 000	-14,77	-367 500	-360 150
Muut rahoituskulut	-140 232	-123 500	-123 500	0,00	-121 030	-118 609
Rahoitustuotot ja -kulut yht	-384 045	-449 450	-382 450	-14,91	-374 801	-367 305
VUOSIKATE	3 387 840	3 370 295	3 376 780	0,19	3 309 244	3 243 060
Poistot ja arvonalentumiset						
Suunn.mukaiset poistot	-3 387 840	-3 370 295	-3 376 780	0,19	-3 309 244	-3 243 060
Satunnaiset erät						
TILIKAUDEN TULOS	0	0	0	0,00	0	0
TILIKAUDEN YLI-/ALIJÄÄMÄ	0	0	0	0,00	0	0

Käyttötalousoosassa olevat tulosalueitten ulkoiset määrärahat ja tuloarviot on esitetty tuloslaskelmassa päälajeittain. Valtuusto vahvistaa tuloslaskelmasta toimintakatteen jälkeen olevat rahoitustuotot ja -kulut. Poistot perustuvat hyväksytyyn poistosuunnitelmaan. Poistolaskennan hankintojen raja on 10 000 €..

Toimintatuotot

Kuntayhtymän palvelukokonaisuuden vuoden 2015 talousarviossa toimintatuottojen (ilman kuntalaskutusta) on arvioitu alenevan vain 0,03 % (7.478 €) osin asiakasmaksumuutoksesta johtuen. Palvelujen volyymin odotetaan pysyvän vuoden 2014 tasolla poislukien Rantasalmen terveysaseman palvelut.

Kuntalaskutus jakaantuu seuraavasti:

Jäsenkuntatuotot tulosalueittain (kuntalaskutus)	TP 2013	TA 2014 muutettu	TA 2015	TS 2016	TS 2017
ERIKOISSAIRAANHOITO					
Jäsenk.korv. oma toiminta ESH	61 886 773	62 357 440	59 558 309	58 367 143	57 199 800
Jäsenk.korv. ostopalvel. ESH	10 867 822	10 048 500	10 829 500	10 612 910	10 400 652
Jäsenkk.Uusi kotik ostop.	0	0	100 000	98 000	96 040
	72 754 595	72 405 940	70 487 809	69 078 053	67 696 492
PERUSTERVEYDENHUOLTO					
Jäsenk.korv. oma toiminta PTH	33 481 229	31 917 865	26 221 131	25 696 708	25 182 774
Jäsenk.korv. ostopalvel. PTH	1 019 378	1 002 786	794 100	778 218	762 654
Jäsenkk.Uusi kotik ostop.	13 345	0	120 000	117 600	115 248
	34 500 607	32 920 651	27 135 231	26 592 526	26 060 676
SOSIAALIPALVELUT					
Jäsenk.korv. oma toiminta SOS	13 132 413	15 782 355	17 321 557	16 975 126	16 635 623
Jäsenk.korv. ostopalvel. SOS	8 047 481	8 226 400	8 521 500	8 351 070	8 184 049
Jäsenkk.Uusi kotik ostop.	68 465	50 000	100 000	98 000	96 040
	21 248 359	24 058 755	25 943 057	25 424 196	24 915 712
KAIKKI YHTEENSÄ	128 503 562	129 385 346	123 566 097	121 094 773	118 672 878

Kokonaisuudessaan kuntalaskutus alenee 5,8M€ (4,50%).Kuntalaskutuksen alemaan vaikuttaa osaltaan Rantasalmen perusterveydenhuollon irtautuminen Sosterista. Sen osuus Sosterin kuntalaskutuksessa oli vuonna 2014 n. 3,4 M€ ilman ympäristöterveydenhuoltoa.

Talousarviota ja kehystä on vertailtu seuraavalla sivulla. Suunnitelmavuosien 2016 ja 2017 luvut ovat suuntaa antavia ja laskettu noin 3M€/vuosi (n. 2%) pienentyvinä kuin edellinen vuosi.

Kuntalaskutuksen erittely on kohdassa 9.2.

KEHYSVERTAILU

	ULKOISET KULUT				ULKOISET TUOTOT ilman kuntalaskutusta			
	TA 2014	ESITYKSET 2015	EROTUS €	%	TA 2014	ESITYKSET 2015	EROTUS €	%
ESH	58 626 518	54 644 611	-3 981 907	-6,79	5 948 880	6 689 636	740 756	12,45
PTH	29 895 254	25 980 954	-3 914 300	-13,09	5 830 582	5 414 706	-415 876	-7,13
SOS	31 924 133	30 697 594	-1 226 539	-3,84	9 032 450	8 427 519	-604 931	-6,70
TUKIP.	26 486 468	29 941 422	3 454 954	13,04	1 804 527	2 067 100	262 573	14,55
KESKUSH.	1 531 295	1 272 447	-258 848	-16,90	121 200	131 200	10 000	8,25
YHTEENSÄ	148 463 668	142 537 028	-5 926 640	-3,99	22 737 639	22 730 161	-7 478	-0,03

kuntalaskutus 2014 muutettu	kuntalaskutus 2015	kuntalaskutuksen alenema	
129 385 346	123 566 097	-5 819 249	-4,50

Ulkoiset toimintakulut ja kuntalaskutus ovat alemmalla tasolla kuin vuoden 2014 talousarviossa ja siten kuntayhtymähallituksen laadintaohjeen mukaiset.

2.2 Toiminta

2.2.1 Erikoissairaanhoido

Keskeiset toimintaluvut

	TP 2009	TP 2010	TP 2011	TP 2012	TP 2013	TA 2014	TA 2015
Lähetteet; ajanvaraus ja päivystys	20 935	20 094	17 805	14 991	15 424	16 180	15 135
* vain ajanvaraus yhteensä	15 828	14 576	12 969	11 246	11 622	12 065	11 360
Terveyskeskukset	12 376	11 761	10 830	9 597	9 262	9 800	9 200
Yksityislääkärit	4 479	4 095	3 652	2 941	3 078	3 200	3 000
Muut lähettäjätahot	4 076	4 235	3 323	2 453	3 084	3 180	2 935
Ilman lähetettä	7 884	7 844	8 396	9 350	9 110	9 060	9 229
Erik.alojen hoitoa odott. lkm 31.12. (kaikki)	1 193	1 099	1 152	1 290	1 065	1 020	1 068
joista hoitotakuuseen kuuluvia (kaikki yht)	645	587	467	639	590	560	792
Operatiivinen toimenpide, kaikki jonottajat	1 117	1 001	1 069	1 026	966	930	1 180
- joista kirurgiset	921	754	636	760	656	650	923
Avohoitokäynnit (sis. Päiväkir. 8.5.09 asti)	85 857	82 767	85 158	86 242	85 684	87 780	101 255
Päivystys	13 356	12 995	12 889	12 443	12 490	13 910	34 660
Ensi	14 015	13 293	11 906	12 646	12 430	12 680	11 875
Uusinta	56 042	54 392	57 771	58 655	58 405	59 240	53 110
Konsultaatio	2 444	2 087	2 586	2 498	2 359	1 950	1 610
*Päivystyskäynnit % kaikista käynneistä	15,6	15,7	15,1	14,4	14,6	15,8	34,2
*Uusintakäynnit / ensikäynnit	4,0	4,1	4,9	4,6	4,7	4,7	4,5
Päivystyssisäännot	5 644	5 142	5 644	5 900	5 793	5 480	5 465
Hoitopäivät, brutto	64 753	58 598	54 935	54 636	51 400	52 800	45 842
Synnytykset, lukumäärä	378	402	377	342	340	320	0
Leikkaukset yhteensä (lkm)	5 615	4 895	4 484	4 089	4 670	4 430	3 925
Kaiholeikkaukset,	612	457	383	544	483	525	650
Lonkan tekonivelleikkaukset	125	126	97	108	140	130	145
Päiväkirurgia	2 208	1 817	1 783	1 872	1 872	2 000	1 950
Palveluja saaneet eri henkilöt	22 456	21 424	20 506	20 164	19 998	20 100	20 000
joista vain pkl-palveluja käyttäneet	14 439	14 247	13 395	13 197	13 115	13 600	13 550

TA-luvut perustuvat yksiköiden omiin arvioihin, joissa on huomioitu toiminnan mahdolliset muutokset.

Luvut tarkoittavat:

Erikoisalojen hoitoa odottavat tarkastelupäivänä: eivät hoitotakuuajan ylittäneitä, vaan kaikki odottajat, joista lähete on tullut, mutta eivät ole vielä hoitoa saaneet (aika voi olla annettu).

Avohoitokäynnit ovat käyntien lukumääriä käyntityypeittäin.

Päivystyssisäännot ovat päivystyksenä alkaneita hoitajaksoja (lukumäärä).

2015 mukana myös ennen yhteispäivystyksen käyntien lukumäärissä olleet käynnit.

Hoitopäivät brutto = tulo- ja lähtöpäivä mukana.

2.2.2 Perusterveydenhuolto

Keskeiset toimintaluvut

	TP 2009	TP 2010	TP 2011	TP 2012	TP 2013	TA 2014	TA 2015
AVOHOITO							
Apuvälinepalvelu			1 826	3 868	3 772	3 970	3 570
Avosairaanhoido	109 235	100 898	69 391	63 320	63 753	60 740	54 600
Jalkaterapia				163	526	550	510
Kotihoito (ksh)	45 399	47 740	41 549	41 055	41 996	siir. SOS palveluihin	
Kouluterveydenhuolto	16 231	14 100	13 951	13 614	13 991	14 200	12 700
Lastenneuvola	10 904	8 679	9 399	9 764	10 250	9 000	8 180
Merimiesterveidenhuolto			6	7	11	20	20
Mielenterveystyö	8 080	8 243	12 644	12 214	11 882	12 000	12 000
Muu palvelutoiminta	1 221	1 080	2	2		0	0
Muu terveydenhoito			4 401	4 357	4 487	5 900	5 450
Muut neuvolapalvelut (vanhus -ym)			7 361	4 789	5 261	3 600	3 070
Opiskeluterveydenhuolto	7 800	7 320	6 711	6 233	5 740	5 350	5 200
Perhesuunnittelu-/ehkäisyneuvola	4 321	4 256	4 279	4 233	3 932	3 800	3 600
Seulonnat ja muut joukkotarkastukset			373	1 064	940	1 150	1 025
Äitiysneuvola	5 316	5 480	5 346	5 271	5 360	4 900	4 600
	208 507	197 796	177 239	169 954	171 901	125 180	114 525
PERHEPALVELUKESKUS	3 577	3 845	3 579	3 149	2 837	2 950	4 500
Perheneuvola	2 827	2 889	2 611	2 296	2 014	1 700	1 500
Puheterapia	750	956	968	853	823	1 250	1 200
Lastenpsykiatria							1 800
Työterveyshuolto	10 575	13 489	12 608	14 436	12 028	13 830	14 500
HAMMASHUOLTO	42 789	42 105	41 394	41 994	40 079	39 310	36 340
TÄYDENTÄVÄT PALVELUT	37 405	35 226	38 063	41 039	38 922	36 450	35 500
Röntgen (PTH)	13 413	11 147	10 045	14 678	9 649	10 050	7 800
Kuntoutus (sis ryhmät+vuodeos.käynnit)	18 185	18 538	19 534	16 590	16 924	16 000	17 100
Apuvälinelainaus	3 549	3 574	7 067	8 758	9 477	10 400	10 600
VUODEOSASTOT, hoitopäivät	99 958	91 749	87 669	85 521	80 800	69 050	50 900
YMPÄRISTÖTERVEYDENHUOLTO	15 252	13 567	13 074	13 718	11 600	12 700	13 000
Terveysvalvonta	4 860	3 626	4 676	4 046	1 538	3 600	3 600
Eläinlääkintähuolto	10 392	9 941	8 398	9 672	10 062	9 100	9 400

Luvut tarkoittavat:

avohoidossa käyntejä terveydenhuollon ammattilaisen vastaanotolla tai potilaan kotona.

hammashuollossa hammaslääkärin ja suuhygienistin käyntejä

täydentävissä palveluissa röntgenissä tutkimuksia ja kuntoutuksessa käyntejä

vuodeosastoilla hoitopäiviä (brutto eli tulo- ja lähtöpäivä mukana)

terveysvalvonnassa valvontapahtumia (tarkastuskäyntejä, vesitutkimuksia, tupakkalain valvontaa ym.)

eläinlääkinnässä käyntejä eläinlääkärin luona tai eläimen / eläinten luona

Perhepalvelukeskuksen luku pitää sisällään lastenpsykiatrian käynnit

2015 luvuista poistettu Rantasalmen osuus (vain ympäristöterveydenhuollon luvuissa mukana)

2.2.3 Sosiaalipalvelut

Keskeiset toimintaluvut

	TP 2009	TP 2010	TP 2011	TP 2012	TP 2013	TA 2014	TA 2015
Palvelut	473 219	452 137	430 040	437 566	435 984	469 870	505 855
kotihoito *)	350 891	330 127	311 783	321 701	319 238	355 000	390 000
ateriapalvelut	114 905	115 601	112 126	109 966	110 900	109 000	109 700
kauppakassit	7 050	6 109	5 828	5 554	5 536	5 500	5 780
turvapuhelin asiakkaat	373	300	303	345	310	370	375
Käynnit	6 675	5 991	5 848	6 459	6 324	10 200	9 650
A-klinikkakäynnit	4 688	4 393	4 002	4 625	4 384	4 600	4 100
päiväkeskuskäynnit	1 987	1 598	1 846	1 834	1 940	1 850	1 850
Sos.tt kontaktit 2014 alk.						3 750	3 700
Hoitopäivät (brutto)	162 424	167 033	163 225	162 753	160 368	157 060	157 190
Pärnälä huoltokoti (2010 saakka)	4 004	3 441	0	0	0	0	0
palveluasuminen	108 642	129 721	134 016	133 843	131 331	129 000	132 800
vanhainkoti	47 419	33 871	29 209	28 910	29 037	28 060	24 390
kuntoutusosasto (31.10.09 saakka)	2 359	0	0	0	0	0	0

kotihoito *)

- kattaa sekä kotipalvelun että kotisairaanhoidon käynnit (yhdistetty kotihoito v. 2014 alk.)

Luvut tarkoittavat:

Palvelut ovat palvelujen käyntilukumääriä

Hoitopäivät brutto = tulo- ja lähtöpäivä mukana.

2.2.4 Sairaansijat ja laitoshoitopaikat

Perusterveydenhuollon vuodeosastohoito:

- Terveyskeskusten sairaansijat:

Savonlinna

Kuntoutusosasto OS1SL	31	
Kuntoutusosasto OS2SL	34	+ 1 kotiosaston potilas
Vuodeosasto OS3SL	43	

>> asteittainen lakkauttaminen 30.4.2016 mennessä:

Sulkava

Vuodeosasto OS1SU	30
-------------------	----

Kuntien yhteinen

Akuuttiosasto	12
yhteensä	150

Erikoissairaanhoido:

- Savonlinnan keskussairaalassa vuodeosastohoidon sairaansijat:

Operatiivinen tulosyksikkö	55
Konservatiivinen tulosyksikkö	52
Psykiatrian tulosyksikkö	22
Päivystys/tarkkailu tulosyksikkö	8
Sairaanhoidolliset tukipalvelut	0

yhteensä **137**

Vanhainkotihoido:

- Vanhainkotien paikkatilanne:

Savonlinna

- Vanhainkoti Kerimäki	47
- Vanhainkoti Päivärinne	20

yhteensä **67**

2.2.5 Kotihoito ja palveluasuminen

Laitoshoidon ja kotona tapahtuvan hoidon tukena ja mahdollistavana palveluna on

KOTIHOITO (yhdistetty kotisairaanhoido ja kotipalvelu)

Palvelu on järjestetty kuntakohtaisena lähipalveluna:

Savonlinnassa

- yhteensä seitsemän (7) kotihoitoaluetta

Palveluketjuun liittyy **PALVELUASUMINEN**, jota piirin omana toimintana on

Savonlinnassa

- Karpalokoti 49 paikkaa/ ympärivuorokautinen henkilökunta
 - Helminauha 66 paikkaa/ ympärivuorokautinen henkilökunta
- Helminauha sisältää ent. Toivola, Rauhala, Helminauha sekä Punkaharjun vuodeos.

Ostopalveluna hankitaan palveluasumispaikkoja yksityisiltä palvelun tuottajilta.

Palveluasumisen ostoissa 1.1.2015 astuvat voimaan uudet, tehostetun ja vaativan tehostetun palveluasumisen sopimukset, jotka perustuvat puite-järjestelyyn.

3 Investoinnit

INVESTOINTIEN YHTEENVETO			Tarvittava määräraha (veroton)		
	TP 2013	TA 2014	TA 2015	TS 2016	TS 2017
ERIKOISSAIRAANHOITO					
Lääkintälaitteet ja -kojeet	254 140	235 000	670 500	596 000	786 000
Kiinteät koneet ja laitteet			90 000	270 000	270 000
ESH yhteensä	254 140	235 000	760 500	866 000	1 056 000
PERUSTERVEYDENHUOLTO					
Lääkintälaitteet ja -kojeet	119 156	90 000	39 000	44 000	17 000
Kiinteät koneet ja laitteet					90 000
PTH yhteensä	119 156	90 000	39 000	44 000	107 000
SOSIAALIPALVELUT					
Kiinteät koneet ja laitteet			45 000		
SOS yhteensä	0	0	45 000	0	0
TUKIPALVELUT					
Liittymismaksut	19 400				
Koneet ja kalusto	76 136				
Kiinteät koneet ja laitteet	136 303	25 500	600 000	455 000	
Rakennushankkeet ja perusparannukset	2 830 084	2 970 000	289 000		
TUKIPAL yhteensä	3 061 923	2 995 500	889 000	455 000	0
KESKUSHALLINTO					
Osakkeet ja osuudet	20 000				
SOS yhteensä	20 000	0	0	0	0
SOSTERI YHTEENSÄ	3 455 219	3 320 500	1 733 500	1 365 000	1 163 000

Edellä lueteltujen lisäksi hankitaan taseessa olevilla 408.333,30 €:n testamenttivaroilla seuraavat laitteet

6035 Lastentautien yksikkö 2B

Ultraäänilaite lasten sydämen uä-tutkimuksia varten, voidaan käyttää myös pään uä-tutkimuksiin 90 000,00

6020 Naisentautien ja äitiyspoliklinikka

Laite sikiön sydänäänikäyrän siirtoon "online" Mikkelin sairaalaan ja tietojärjestelmäsovellus 45 000,00

135 000,00

4 Rahoitus

	TP 2013	TA 2014	TA 2015	TS 2016	TS 2017
Tulorahoitus					
Vuosikate	+/- 3 387 840	3 370 295	3 376 780	3 309 244	3 243 060
Satunnaiset erät	+/-				
Tulorahoituksen korjausevät	+/-				
Investoinnit					
Käyttöomaisuusinvestoinnit	- -3 455 219	-3 320 500	1 733 500	1 365 000	1 163 000
Rahoitusosuudet investointeihin	+				
Käyttöomaisuuden myyntituotot	+ 5 000				
Varsinainen toiminta ja investoinnit netto	-62 379	49 795	5 110 280	4 674 244	4 406 060
Rahoitustoiminta					
Antolainojen vähennys	+				
Antolainojen lisäys	-				
Pitkäaikaisten saamisten lis/vähennys	-/+				
Lainakannan muutokset					
Pitkäaikaisten lainojen lisäys	+ 1 200 000		3 500 000		
Pitkäaikaisten lainojen vähennys	- -1 145 628	-1 265 628	-1 382 295	-1 498 962	-1 498 962
Lyhytaikaisten lainojen muutos	+/- -1 930 719				
Oman pääoman muutokset	+/-				
Vaikutus maksuvalmiuteen	-1 938 726	-1 215 833	7 227 985	3 175 282	2 907 098
Pitkäaikaiset lainat 31.12.	12 288 010	11 022 383	13 140 088	11 641 126	10 142 164
Leasing-vastuut	9 585 724	7 400 000	8 000 000	7 800 000	7 600 000

Talousarviossa varaudutaan 3,5 M€ :n pitkäaikaisen lainan ottamiseen ravinto- ja apuvälinekeskuksen rakennusinvestointien rahoittamiseksi.

5 Kuntalaskutusperusteet

5.1 Laskutusperusteet perussopimuksen mukaan

22 §

Suoritteiden hinnoittelu ja laskutus

Jäsenkuntien maksuosuudet perustuvat yhdenmukaisin perustein toteutettuun, aiheuttamisperiaatteen mukaiseen kustannuslaskentaan erikoissairaanhoidossa sekä yhdenmukaisin kunta- / kustannuspaikkakohtaisin perustein aiheuttamisperiaatteen mukaisesti toteutettuun kustannuslaskentaan perusterveydenhuollossa ja sosiaalipalveluissa, mikä ei merkitse yhtenäishintajärjestelmää.

Kuntakohtainen perusterveydenhuollon ja sosiaalipalvelujen kustannuspaikkarakenne sekä yhteiskäyttöiset kustannuspaikat on sovittu 19 §:n 5 momentin mukaisessa kunkin kunnan palvelusopimuksessa.

Suoritteet ja niiden yksikköhinnat vahvistaa kuntayhtymähallitus.

Suoritteista peritään kustannuspaikkakohtainen omakustannushinta, jossa otetaan huomioon

- a) kuluina toiminnan kustannuspaikkakohtaiset välittömät kustannukset sekä hallinnon yleiskustannukset ja pääomakustannukset, joiden jakoperusteet sovitaan vuosittain kuntien yhteisessä palvelusopimuksessa. Sopiminen ei koske erikoissairaanhoidon sisällä tapahtuvaa kustannusten vyörytystä.
- b) tuloina kustannuspaikan asiakkailta perittävien maksutulojen sekä varsinaisen toiminnan muiden tulojen määrä.

Suoritteen omakustannushinta on erikoissairaanhoidossa tutkimus-, toimenpide-, käyntikerta-, hoitopäivä- tai kontaktikohtainen tai diagnoosiryhmittelyyn pohjautuva.

Jos jäsenkunnan asukas käyttää toisen jäsenkunnan alueen palveluja, jäsenkunnalta peritään suoritteesta käytetyn kustannuspaikan omakustannushinta.

Kuntalaskutuksesta on käytävä ilmi kunnan maksuvelvollisuuden perusteet.

Suoritehinnat määritetään kuntalaskutusta varten talousarvion mukaisesti. Tilinpäätöksen yhteydessä ennen tilinpäätöksen sulkemista kuntayhtymä oikaisee oma-aloitteisesti suoritehinnat jälkilaskennalla toteutuneiden kustannusten ja palvelujen käytön mukaisesti niin, että jäsenkunnalta peritään ainoastaan edellä 4 ja 5 momentissa määritelty kustannuspaikkakohtainen omakustannushinta. Kunkin jäsenkunnan mahdollinen maksuvajaus peritään jäsenkunnalta ja liikaa peritty maksu palautetaan jäsenkunnalle.

Kuntayhtymähallitus tarkistaa tarvittaessa suoritehintoja talousarviovuoden kuluessa oikaisutarpeen minimoimiseksi kuntien yhteisessä palvelusopimuksessa sovitun menettelyn mukaisesti.

Ulkopuolisille myytävistä suoritteista peritään kulloinkin voimassa oleva omakustannusperusteinen suoritehintaa, jota ei oikaista jälkilaskennalla.

5.1.1 Erikoissairaanhoido

Oma toiminta

Oman toiminnan laskutussuoritteita ovat poliklinikkakäynnit, hoitopäivät, tutkimukset, käyntikerrat, konsultaatiot ja toimenpiteet.

Hoitopäivinä käytetään bruttopäiviä.

Poliklinikkakäynnit ja hoitopäivät ryhmitellään erikoisaloittain vaatavuustason mukaan eri hintaryhmiin, joihin sisältyvät tavanomaiset tutkimukset ja hoitotoimenpiteet.

Röntgentutkimukset ovat erikseen kuntalaskutettavia eivätkä sisälly em. käynteihin ja hoitopäiviin.

Erikseen laskutettavia ovat leikkaus- ja toimenpideosastolla tehtävät leikkaustoimenpiteet ja erikoisalojen poliklinikoilla ja muissa toimitiloissa tehtävät erikoistutkimukset / toimenpiteet, kuten tähystystutkimukset, kipsaukset, rasiututkimukset, allergia- ja altistuskokeet, radiologiset ja neurofysiologiset tutkimukset sekä laboratoriotutkimukset.

Sosiaalityöntekijäpalvelun kuntalaskutusperusteena on asukasluku ja hinta on sama kullekin kunnalle.

Asiakaspalvelujen osto

Asiakaspalvelujen osto sisältyy kuntalaskutukseen erikseen kauttalaskutettavana.

Kalliin hoidon tasaus

Perussopimuksen mukaan kuntayhtymässä tasataan jäsenkuntien kesken erillisen kalliin hoidon kustannuksia. Kunnille hyvitetään potilaskohtaiset tasausrajan ylittävät kustannukset. Hyvitysten kokonaismäärä peritään asukasluvun mukaisessa suhteessa, joten hyvitetty ja veloitetut kokonaismäärät ovat samansuuruiset.

Vuonna 2015 kalliin hoidon tasaus tapahtuu seuraavien sääntöjen mukaisena:

Järjestelmällä tasataan potilaskohtaisia vuotuisia kuusikymmentätuhatta (60.000) euroa ylittäviä kustannuksia. Aiempi tasaussumma on ollut 50.000 €.

Tasaus koskee omaa toimintaa ja ostopalvelua.

Tasaus koskee myös Rantasalmen kunnan suoraan Varkauden sairaalasta ostamia erikoissairaanhoidon palveluja, joiden laskutustiedot Varkauden sairaala antaa Itä- Savon sairaanhoitopiirille.

Asukaslukuna käytetään 2013/2014 tilannetta.

5.1.2 Perusterveydenhuolto

Oman toiminnan laskutussuoritteita ovat erilaiset ja eri käynnit terveydenhuollon ammattihenkilöiden vastaanotoilla tai heidän käyntinsä potilaan luona, hoitopäivät, tutkimukset, hoitokokoukset /-neuvottelut ja puhelinkontaktit.

Hinnat ovat kustannuspaikkakohtaisia kunnittain.

Ympäristöterveydenhuollossa laskutusperusteena on asukasluku ja eläinlääkinnässä käynti, hinta on sama kullekin kunnalle.

Sosiaalityöntekijäpalvelun kuntalaskutusperusteena on asukasluku ja hinta on sama kullekin kunnalle.

Asiakaspalvelujen osto

Asiakaspalvelujen osto sisältyy kuntalaskutukseen erikseen kauttalaskutettavana.

5.1.3 Sosiaalipalvelut

Oman toiminnan laskutussuoritteita ovat erilaiset käynnit, palvelukerrat, asumis- ja hoitopäivät, turvapuhelinten määrä. Hinnat ovat kustannuspaikkakohtaisia kunnittain.

Sosiaalityöntekijäpalvelun kuntalaskutusperusteena on asukasluku ja hinta on sama kullekin kunnalle.

Asiakaspalvelujen osto

Asiakaspalvelujen osto sisältyy kuntalaskutukseen erikseen kauttalaskutettavana.

5.1.4 Palvelujen hinnat kuntayhtymän ulkopuolisille

Palvelut laskutetaan jäsenkuntahinnoilla, ellei toisin ole sovittu.

6 Henkilöstö

6.1 Henkilöstöresurssit ryhmiteltynä

Sosterin vakanssimäärä on 1507 (tilanne 10.11.2014). Henkilöstön lukumäärä on 1385 (tilanne 10.11.2014). Avoimia vakansseja on 129 (tilanne 10.11.2014). Määräaikaisia oli Sosterin palveluksessa 245 henkilöä (tilanne 10.11.2014).

Talousarviossa 2015 on huomioitu rakenteelliset muutokset, sopeuttamistoimet sekä alueen palvelujen oston muutokset. Esityksiä uusista viroista / työsopimussuhteista ei ole, mutta nimikemuutoksia on esitetty 46 vakanssille.

Rantasalmella työskentelevä Itä-Savon sairaanhoitopiirin henkilöstö siirtyy liikkeenluovutuksen myötä Terveystalo Oy:n palvelukseen 1.1.2015 lukien. Tämä koskee yhteensä 36 henkilöä.

Henkilöstölle halutaan luoda enemmän mahdollisuuksia työtehtävien vaihtamiseen ja työkiertoon organisaation sisällä.

Suunnitelmassa on muodostaa tukipalvelujen tulosalueelle yhdistetty tuloyksikkö ”Osastonsihteeri- ja varahenkilöyksikkö”.

Määräaikaisten palvelussuhteiden vähentäminen on esitetty tavoitteeksi vuoden 2015 talousarvion valmistelussa. Tähän pyritään mm. vakituudessa palvelussuhteessa olevan varahenkilöstön avulla. Poissaolojen ja erityisesti lyhyiden poissaolojen hoitaminen vakituisten henkilöstön avulla on nykymalliin verrattuna kustannustehokkaampi vaihtoehto. Tavoitteena on se, että varahenkilöyksikkö pystyy palvelemaan hoitoyksiköitä niiden lyhytaikaisissa sijaistustarpeissa ja vähitellen lisätä varahenkilöstön määrää organisaatiossa vapautuvien vakanssien myötä niin, että yksiköstä voidaan tarjota varahenkilö myös vuosilomiin ja muihin pidempiaikaisiin poissaoloihin. Kuitenkin on huomioitava työnantajan työn teettämisen tarve ja toiminnanrajoitusten tarkka suunnittelu jo hyvissä ajoin.

Sijaisten palkkaaminen on keskitetty ja mikäli varahenkilöyksikkö ei pysty tuottamaan tarvittavaa apua, on huomioitava, että sijaisuudelle on selkeä määräaikaisuuden peruste ja olemassa oleva vakanssi takana huomioiden sen, että taustavakanssi on oltava saman ammattiryhmän sisältä.

Henkilöstön lukumäärä tulosalueittain TA 2015 (4.11.2014)	
	Vakinainen henkilöstö
ERIKOISSAIRAANHOITO	441
PERUSTERVEYDENHUOLTO	338
SOSIAALIPALVELUT	299
TUKIPALVELUT	297
KESKUSHALLINTO	10
Yhteensä	1 385

Vakituisen henkilöstön lukumäärä ammattiryhmittäin TA 2015 (4.11.2014)	
	Vakinainen henkilöstö
Akateemiset	40
Hoitohenkilökunta, AMK, opisto	545
Hoitohenkilökunta, toinen aste, koulu	353
Huoltohenkilökunta	155
Lääkärit / Hammaslääkärit	81
Toimistohenkilökunta	77
Tutkimusta ja hoitoa avustavat	117
Ympäristövalvonta henkilökunta ja eläinlääkintä	17
Yhteensä	1 385

6.2 Perustettavat ja lakkautettavat virat/työsuhteet sekä nimikemuutokset

Ei perustettavia ja lakkautettavia virkoja tai toimia

Nimikemuutokset TA 2015

Pvä	alkaen	KP	Mistä - vanha yksikkö	Vak.nro	Nimike	Nimike koodi	Uusi nimike	Toimi / virka	Minne - Uusi yksikkö	Kustvaikutus /vuosi	
01.01.2015		6000	Kirurgian ja synnytysten vos	2432	Perushoitaja	73493	Lähihoitaja	T	9022	Varahenkilöyksikkö	
01.01.2015		6000	Kirurgian ja synnytysten vos	2352	Kättilö	46490	Sairaanhoitaja	T	6005	Kirurgian ja naisten.vuodeosasto	
01.01.2015		6000	Kirurgian ja synnytysten vos	2117	Kättilö	46490	Sairaanhoitaja	T	6005	Kirurgian ja naisten.vuodeosasto	
01.01.2015		6000	Kirurgian ja synnytysten vos	2355	Kättilö	46490	Sairaanhoitaja	T	6005	Kirurgian ja naisten.vuodeosasto	
01.01.2015		6000	Kirurgian ja synnytysten vos	2353	Kättilö	46490	Sairaanhoitaja	T	6005	Kirurgian ja naisten.vuodeosasto	
01.01.2015		6010	Kirurgian poliklinikka ja lääkehoitoyksikkö	2053	Apul.osastonhoitaja	46490	Sairaanhoitaja	T	9022	Varahenkilöyksikkö	-2 381,28
01.01.2015		6070	Leikkaus- ja anestesia, päiväkiri	67012	Välinehoitaja	46490	Lähihoitaja	T	8300	Päihdekuntoutuskeskus	6 120,72
01.01.2015		6140	Kuntoutus ESH	2502	Kuntohoitaja	10895	Fysioterapeutti	T	6140	Kuntoutus ESH	
01.01.2015		6140	Neurologian vuodeosasto	2027	Osastonhoitaja sairaalassa	46490	Sairaanhoitaja	T	9022	Varahenkilöyksikkö	-7 366,92
01.01.2015		6180	Dialyysi	2463	Perushoitaja	73493	Lähihoitaja	T	9022	Varahenkilöyksikkö	
01.01.2015		6230	Psykiatrian avohoito	2386	Mielenterveyshoitaja	73494	Lähihoitaja	T	9022	Varahenkilöyksikkö	-3 363,12
01.01.2015		6300	Päivystys ja tarkkailu	1021	Osastonyliääkäri	68010	Yliääkäri	V	7610	Akuutti vuodeosasto 2B	
01.01.2015		6300	Päivystys ja tarkkailu	2534	Lastenhoitaja	73493	Lähihoitaja	T	7610	Akuutti vuodeosasto 2B	
01.01.2015		6300	Päivystys ja tarkkailu	2531	Lastenhoitaja	73493	Lähihoitaja	T	7610	Akuutti vuodeosasto 2B	
01.01.2015		6300	Päivystys ja tarkkailu	2238	Sairaanhoitaja	10895	Fysioterapeutti	T	7450	Kuntoutus Savonlinna	
01.01.2015		6300	Päivystys ja tarkkailu	2059	Apul.osastonhoitaja	46490	Sairaanhoitaja	T	9022	Varahenkilöyksikkö	-2 381,28
01.01.2015		7300	Vastaanotto toiminta Rantasalmi	66025	Terveyskeskusavustaja	46490	Sairaanhoitaja	T	9022	Varahenkilöyksikkö	3 660,84
01.01.2015		7300	Vastaanotto toiminta Rantasalmi	66027	Terveyskeskusavustaja	46490	Sairaanhoitaja	T	9022	Varahenkilöyksikkö	3 660,84
01.01.2015		7300	Vastaanotto toiminta Rantasalmi	63123	Terveystenhoitaja	46490	Sairaanhoitaja	T	9022	Varahenkilöyksikkö	
01.01.2015		7310	Neuvolatoiminta Rantasalmi	63107	Terveystenhoitaja	46490	Sairaanhoitaja	T	9022	Varahenkilöyksikkö	
01.01.2015		7310	Neuvolatoiminta Rantasalmi	63118	Terveystenhoitaja	46490	Sairaanhoitaja	T	9022	Varahenkilöyksikkö	
01.01.2015		7320	Kotisairaanhoito Rantasalmi	64009	Perushoitaja	73493	Lähihoitaja	T	9022	Varahenkilöyksikkö	
01.01.2015		7330	Koulu- ja opiskelijaterv.huolto Rantasalmi	63106	Terveystenhoitaja	46490	Sairaanhoitaja	T	9022	Varahenkilöyksikkö	
01.01.2015		7350	Kuntoutus Rantasalmi	63154	Fysioterapeutti	46490	Sairaanhoitaja	T	9022	Varahenkilöyksikkö	
01.01.2015		7350	Kuntoutus Rantasalmi	63156	Fysioterapeutti	46490	Sairaanhoitaja	T	9022	Varahenkilöyksikkö	
01.01.2015		7370	Hammashoito Rantasalmi	63163	Suuhygienisti	71691	Kuntoutusohjaaja	T	6230	Psykiatrian avohoito	
01.01.2015		7370	Hammashoito Rantasalmi	64117	Hammashoitaja	71691	Kuntoutusohjaaja	T	6230	Psykiatrian avohoito	
01.01.2015		7370	Hammashoito Rantasalmi	64119	Hammashoitaja	71691	Kuntoutusohjaaja	T	6230	Psykiatrian avohoito	
01.01.2015		7380	Vuodeosasto Rantasalmi	63224	Vastaava sairaanhoitaja	46490	Sairaanhoitaja	T	9022	Varahenkilöyksikkö	-6 223,92

Pvä	alkaen	KP	Mistä - vanha yksikkö	Vak.nro	Nimike	Nimike koodi	Uusi nimike	Toimi / virka	Minne - Uusi yksikkö	Kustvaikutus /vuosi	
01.01.2015		7380	Vuodeosasto Rantasalmi	64061	Perushoitaja	73493	Lähihoitaja	T	9022	Varahenkilöyksikkö	
01.01.2015		7380	Vuodeosasto Rantasalmi	64062	Perushoitaja	73493	Lähihoitaja	T	9022	Varahenkilöyksikkö	
01.01.2015		7380	Vuodeosasto Rantasalmi	64066	Perushoitaja	73493	Lähihoitaja	T	9022	Varahenkilöyksikkö	
01.01.2015		7380	Vuodeosasto Rantasalmi	64067	Perushoitaja	73493	Lähihoitaja	T	9022	Varahenkilöyksikkö	
01.01.2015		7400	Vastaanotto Savonlinna	150075	Terveyskeskusavustaja	73493	Lähihoitaja	T	9022	Varahenkilöyksikkö	
01.01.2015		7450	Kuntoutus Savonlinna	150052	Kuntohoitaja	10895	Fysioterapeutti	T	7450	Kuntoutus Savonlinna	3 370,32
01.01.2015		7480	Vuodeosasto 1	64065	Perushoitaja	46490	Sairaanhoitaja	T	9022	Varahenkilöyksikkö	3 363,12
01.01.2015		7482	Vuodeosasto 3	63014	Osastonhoitaja sairaalassa	46490	Sairaanhoitaja	T	9022	Varahenkilöyksikkö	-7 366,92
01.02.2015		7482	Vuodeosasto 3	8006	Perushoitaja	73493	Lähihoitaja	T	9022	Varahenkilöyksikkö	
01.01.2015		8232	Vanhainkoti Rauhala	130010	Perushoitaja	73493	Lähihoitaja	T	9022	Varahenkilöyksikkö	
01.01.2015		8233	Vanhainkoti Rauhala	130015	Keittäjä	73493	Lähihoitaja	T	8300	Päihdekuntoutuskeskus	
01.01.2015		8240	Karpalokoti Savonlinna	10018	Palvelutalon johtaja	82013	Palvelutalon esimies	V	8240	Karpalokoti Savonlinna	
01.01.2015		8251	Toivola Punkaharju	130014	Vastaava sairaanhoitaja	82013	Palveluasumisen esimies	V	8253	Helminauha Punkaharju	
01.01.2015		8253	Helminauha	63016	Osastonhoitaja sairaalassa	76169	Palveluasumisen päällikkö	V	8253	Helminauha Punkaharju	
01.01.2015		8254	Helminauha	63223	Sairaanhoitaja	64915	Vastaava sairaanhoitaja	V	8253	Helminauha Punkaharju	
01.01.2015		9001	Henkilöstötoimisto	3015	Toimistopäällikkö	12069	Henkilöstöpäällikkö	V	9001	Henkilöstötoimisto	
01.01.2015		9002	Materiaalikeskus	4371	Varastotyöntekijä	46490	Sairaanhoitaja	T	9022	Varahenkilöyksikkö	5 749,80
01.01.2015		9004	Tulosalueiden johto	64005	Rekrytoija	73109	Palveluesimies	V	9022	Varahenkilöyksikkö	
01.01.2015		9101	Kiinteistöhuolto	4311	Käyttöpäällikkö	71279	Tekninen päällikkö	V	9102	Kiinteistö- ja tekninen huolto	
01.01.2015		9101	Kiinteistöhuolto	4394	Huoltoteknikko	46490	Sairaanhoitaja	T	9022	Varahenkilöyksikkö	2 703,48
01.01.2015		9101	Kiinteistöhuolto	5280	Vanh. Ammattimies	73493	Lähihoitaja	T	9022	Varahenkilöyksikkö	652,92
01.01.2015		9101	Kiinteistöhuolto	4315	Rakennusmestari	46490	Sairaanhoitaja	T	9022	Varahenkilöyksikkö	-14 895,48
01.01.2015		9111	Ravintohuolto	150086	Ravitsemistyönjohtaja	46490	Sairaanhoitaja	T	9022	Varahenkilöyksikkö	3 595,80
01.01.2015		9111	Ravintohuolto	150088	Ravitsemistyöntekijä	73493	Lähihoitaja	T	9022	Varahenkilöyksikkö	2 705,64
01.01.2015		9111	Ravintohuolto	150089	Ravitsemistyöntekijä	73493	Lähihoitaja	T	9022	Varahenkilöyksikkö	2 705,64
01.01.2015		9130	Siivous	4236	Laitoshuoltaja	73493	Lähihoitaja	T	9022	Varahenkilöyksikkö	
01.05.2015		9130	Siivous	4250	Laitoshuoltaja	46490	Sairaanhoitaja	T	9022	Varahenkilöyksikkö	6 253,44
01.01.2015		9130	Siivous	4251	Laitoshuoltaja	73493	Lähihoitaja	T	9022	Varahenkilöyksikkö	
01.01.2015		9130	Siivous	4254	Laitoshuoltaja	73493	Lähihoitaja	T	9022	Varahenkilöyksikkö	
01.01.2015		9130	Siivous	4269	Laitoshuoltaja	73493	Lähihoitaja	T	9022	Varahenkilöyksikkö	
										563,64	

7 Talousarvion sitovuus

Tulosaluetaso on valtuustoon nähden sitova. Yhtymävaltuusto hyväksyy talousarviossa tulosalueille tulosaluekohtaiset määrärahat ja tuloarviot.

Käyttötalouden määrärahoihin ja tuloarvioihin sisältyy vain kuntayhtymän ulkoiset menot ja tulot.

Käyttötaloudenosa 2015	Toimintatuotot	Toimintakulut
Erikoissairaanhoido	76 907 782	54 644 611
Perusterveydenhuolto	32 347 690	25 980 954
Sosiaalipalvelut	34 842 486	30 697 594
Tukipalvelut	2 067 100	29 941 422
Keskushallinto ja terveyden edistäminen	131 200	1 272 447
Tuloslaskelmaosa	146 296 258	142 537 028
Rahoitustuotot ja -kulut	116 050	498 500
Poistot ja arvonalentumiset		3 376 780
Yhteensä	146 412 308	146 412 308
Investointiosa		1 733 500
Yhteensä	146 412 308	148 145 808

Investointien sitovuustasona on talousarvion loppusumma.

Määrärahoja ei voida ylittää ilman kuntayhtymävaltuuston suostumusta.

Kuntayhtymävaltuustoon nähden sitovia suoritteita ovat tässä talousarviossa esitetyt tulosaluekohtaiset keskeiset toimintaluvut.

Ns. varhe - maksujen (eläkemaksuja) kohdistaminen tehdään palkkojen mukaisessa suhteessa kustannuspaikoille.

8 Talousarviovaltuudet

8.1 Lainan ottaminen

Hallintosäännön 62 §:n 2 mom:n mukaan:

Lainan ottamista ja sijoitustoimintaa koskevat valtuutukset myöntää yhtymävaltuusto talousarviokäsittelyn yhteydessä. Kuntayhtymävaltuusto myöntää kuntayhtymähallitukselle oikeuden ottaa talousarviolainaa enintään 3,5 M€ investointien rahoittamiseen.

Tilapäislainan ottamiseen kuntayhtymävaltuusto päättää myöntää valtuudet sairaanhoitopiirin johtajalle enintään 20 miljoonaan euroon kuntayhtymän maksuvalmiuden sitä vaatiessa.

8.2 Luottamushenkilöiden palkkiot

- kuntayhtymän toimielinten jäsenille ja puheenjohtajille maksetaan kokouspalkkiota 100 €/kokous
- yhtymävaltuuston puheenjohtajalle maksetaan palkkiota 1500 €/vuosi
- yhtymähallituksen puheenjohtajalle maksetaan palkkiota 3000 €/vuosi
- yhtymähallituksen varapuheenjohtajille maksetaan palkkiota puolet puheenjohtajan palkkion määrästä eli 1500 €/vuosi
- tarkastuslautakunnan puheenjohtajalle maksetaan palkkiota 1500 €/vuosi
- perusterveydenhuollon jaoston, sosiaalijaoston ja ympäristöterveydenhuoltojaoston puheenjohtajalle maksetaan palkkiota 1000 €/vuosi
- toimielimissä, missä ei makseta vuosipalkkiota, puheenjohtajalle maksetaan kokouspalkkio 50 %:lla korotettuna
- jos varapuheenjohtaja, jolle ei makseta vuosipalkkiota, johtaa kokousta maksetaan kokouspalkkio 50 %:lla korotettuna
- ansionmenetyksen enimmäismääränä maksetaan 17 € / tunti luottamushenkilöiden palkkiosäännön 6 §:n 3. momentin tarkoittamissa tapauksissa.
- luottamushenkilöiden koulutustilaisuuksista suoritetaan luottamushenkilölle korottamaton kokouspalkkio koulutuspäivältä

9 Jäsenkuntien esitykset, kuntalaskutus, projektit ja hankkeet, väestö

9.1 Yhteenveto perussopimuksen mukaisista jäsenkuntien hallitusten esityksistä kuntayhtymän toiminnan ja talouden kehittämiseksi

Kuntaneuvottelut toteutettiin vuoden 2014 aikana, perusterveydenhuollon ja sosiaalipalvelujen palvelujen kehittämistä ja sisältöä käsiteltiin ja suunniteltiin kunnittain. Neuvottelujen tulokset on huomioitu talousarviossa ja -suunnitelmassa.

9.2 Jäsenkunta-kohtaiset arviot, kuntalaskutus

ERIKOISSAIRAANHOITO

TALOUSARVIO 2015

				TA 2014			TA 2015	M-%	M-%
	TP 2011	TP 2012	TP 2013		keskiarvo	%	70 487 809	14-15	13-15
Enonkoski	2 165 737	2 653 988	2 342 941	2 662 623	2 387 555	3,48	2 453 867	-7,8	4,7
Rantasalmi	5 535 174	6 239 011	6 881 648	6 327 681	6 218 611	9,07	6 391 326	1,0	-7,1
Savonlinna	52 426 553	55 378 325	58 628 815	58 830 962	55 477 898	80,89	57 018 733	-3,1	-2,7
Sulkava	3 840 245	4 755 355	4 901 191	4 684 304	4 498 930	6,56	4 623 883	-1,3	-5,7
Yhteensä	63 967 709	69 026 678	72 754 595	72 505 569	68 582 994	100,00	70 487 809	-2,8	-3,1

Savonlinnan kuntalaskutukseen sisältyy Savonrannan, Kerimäen ja Punkaharjun erikoissairaanhoito.

PERUSTERVEYDENHUOLTO

TALOUSARVIO 2015

	TP 2011	TP 2012	TP 2013	TA 2014	TA 2015	M-% 14-15	M-% 13-15
Enonkoski	1 030 832	1 006 058	1 051 271	982 862	844 036	-14,1	-19,7
Rantasalmi	3 690 417	3 956 902	3 999 707	3 653 379	0	-100,0	-100,0
Savonlinna	25 619 351	26 648 175	26 120 053	25 274 180	22 838 990	-9,6	-12,6
Sulkava	3 034 135	3 212 618	3 329 577	3 010 229	3 452 205	14,7	3,7
Yhteensä	33 374 735	34 823 753	34 500 608	32 920 650	27 135 231	-17,57	-21,3

v. 2011-2012 Savonlinnan kuntalaskutukseen sisältyy Savonrannan, Kerimäen ja Punkaharjun perusterveydenhuolto

Perusterveydenhuollon kuntalaskutusarviot pohjautuvat kuntien tilauksen mukaisiin suoritteisiin.

Kuntalaskutushinnat on laskettu perussopimuksen mukaisesti ja laskutus oikaistaan toteutuneen palvelujen käytön mukaan.

SOSIAALIPALVELUT

TALOUSARVIO 2015

	Jäsenkuntalaskutus			TA 2014	TA 2015	M-%	M-%
	TP 2011	TP 2012	TP 2013			14-15	13-15
Enonkoski	2 950	22 009	34 914	10 821	16 240	50,1	-53,5
Rantasalmi	10 547	17 997	12 631	13 791	0	-100,0	-100,0
Savonlinna	19 409 875	20 852 926	21 125 459	24 026 732	25 909 317	7,8	22,6
Sulkava	3 529	10 890	6 890	7 411	17 500	136,1	154,0
Yhteensä	19 426 900	20 903 821	21 179 894	24 058 755	25 943 057	7,8	22,5

Omaishoidontuki (ei sisälly jäsenkuntalaskutus arvioihin)
--

	TP 2011	TP 2012	TA 2013	TA 2014
Savonlinna	965 680	1 011 293	1 020 000	1 100 000
Yhteensä	965 680	1 011 293	1 020 000	1 100 000

v. 2011-2012 Savonlinnan kuntalaskutukseen sisältyy Savonrannan, Kerimäen ja Punkaharjun sosiaalipalvelut

Sosiaalipalvelujen kuntalaskutusarviot pohjautuvat kuntien tilauksen mukaisiin suoritteisiin.

Kuntalaskutushinnat on laskettu perussopimuksen mukaisesti ja laskutus oikaistaan toteutuneen palvelujen käytön mukaan.

SAIRAANHOITOPIIRI

TALOUSARVIO 2015

ERIKOISSAIRAANHOITO
PERUSTERVEYDENHUOLTO
SOSIAALIPALVELUT

	Jäsenkuntalaskutus			TA 2014	TA 2015	M-%	M-%
	TP 2011	TP 2012	TP 2013			14-15	13-15
Enonkoski	3 199 519	3 682 055	3 429 126	3 656 305	3 314 143	-9,4	-3,4
Rantasalmi	9 236 138	10 213 910	10 893 986	9 994 851	6 391 326	-36,1	-41,3
Savonlinna	97 455 779	102 879 425	105 942 792	108 131 875	105 767 040	-2,2	-0,2
Sulkava	6 877 910	7 978 863	8 237 658	7 701 944	8 093 588	5,1	-1,7
Yhteensä	116 769 345	124 754 252	128 503 562	129 484 975	123 566 097	-4,57	-3,8

Savonlinnan kuntalaskutukseen sisältyy Savonrannan, Kerimäen ja Punkaharjun sosiaalipalvelut

Omaishoidontuki (ei sisälly jäsenkuntalaskutus arvioihin)

	TP 2012	TP 2013	TA 2014	TA 2015
Savonlinna	965 680	1 053 172	1 100 000	1 100 000
Yhteensä	965 680	1 053 172	1 100 000	1 100 000

9.3 Projektit ja hankkeet

PROJEKTIT/HANKKEET 2015-2017

Nimi/Kustannuspaikka	KP	Budjetoitava meno €			Budjetoitava tulo €			Netto € 2015
		2015	2016	2017	2015	2016	2017	
ULKOPUOLISTA RAHOITUSTA SAAVAT PROJEKTIT								
ERVA YHTEISTYÖ	9010	120 503	0	0	-50 802	0	0	69 701
IÄKKÄIDEN LÄÄKEHOITOVERKOSTO / FIMEA	9120	46 800	0	0	-26 000	0	0	20 800
LÄÄKITYSARVIOINTITUTKIMUS / FIMEA	9120	191 643	0	0	-60 071	0	0	131 571
HYVISSADE-AJANVAR. PROJ.	9010	122 000	0	0	-91 500	0	0	30 500
		480 946	0	0	-228 373	0	0	252 572
OMARAHOITTEISET HANKKEET								
VÄESTÖN TERVEYDEN EDISTÄMISEN KOULUTUS	9200	4 500	4 500	4 500	0	0	0	4 500
KOTIHOIDON KEHITTÄMINEN	8201	12 000	12 000	0	0	0	0	12 000
RAKENTEISEN KIRJAAMISEN KOULUTUS	9004	42 918	0	0	0	0	0	42 918
SADE MIELENTERVEYSTALO	6220	8 000	0	0	0	0	0	8 000
SADE MIELENTERVEYSTALO	9010	7 000	0	0	0	0	0	7 000
		74 418	16 500	4 500	0	0	0	74 418
Nettokustannus		TA 2015						
Ulkopuolista rahoitusta saavat Projektit		252 572						
Omarahoitteiset hankkeet		74 418						
SOSTERI YHTEENSÄ		326 990						

9.4 Väestö

Väestöennuste 2012 iän mukaan alueittain 2012 - 2040

	Ikäluokka	v. 2012	v. 2013	v. 2015	v. 2020	v. 2025	v. 2030	v. 2040
Enonkoski	-14	199	195	193	185	179	171	162
	15 - 64	861	834	763	663	605	562	542
	65 - 74	238	239	270	278	231	211	151
	75 -	238	241	235	248	296	316	313
		1 536	1 509	1 461	1 374	1 311	1 260	1 168
Rantasalmi	-14	476	464	432	379	365	354	335
	15 - 64	2 303	2 231	2 113	1 837	1 615	1 455	1 378
	65 - 74	531	552	587	677	648	600	426
	75 -	566	561	553	553	643	735	813
		3 876	3 808	3 685	3 446	3 271	3 144	2 952
Savonlinna (v.2012 sisältää K:mäki + P:harju)	-14	4 906	4 875	4 813	4 692	4 605	4 504	4 318
	15 - 64	22 451	21 970	21 186	19 443	18 104	17 269	16 911
	65 - 74	4 940	5 139	5 454	6 008	5 719	5 297	4 107
	75 -	4 314	4 397	4 508	4 982	6 039	6 845	7 481
		36 611	36 381	35 961	35 125	34 467	33 915	32 817
Sulkava	-14	317	304	279	225	213	206	192
	15 - 64	1 587	1 549	1 457	1 284	1 107	986	922
	65 - 74	471	466	493	521	492	472	339
	75 -	451	461	462	478	547	590	646
		2 826	2 780	2 691	2 508	2 359	2 254	2 099
Väestö yhteensä:		44 849	44 478	43 798	42 453	41 408	40 573	39 036

Tilastokeskus: Väestöennuste 2012 -

Päivitetty: 2012-09-28

(Tilastokeskus ei ole julkaissut uutta ennustetta v. 2012 jälkeen)

Tilastokeskus/Väestö - Tulevat julkistukset:

Tästä tilastosta ei vuonna 2014 ilmesty suomenkielisiä tilastojulkistuksia

Liite 1 investointien erittely

ERIKOISSAIRAANHOITO	TA 2015	TS 2016	TS 2017
6005 Kirurgian ja naistentautien vuodeosasto			
Hoitajakutsujärjestelmän uusiminen 2A <i><u>Tekninen tuki loppuu helmikuussa 2014</u></i>	90 000		
Hoitajakutsujärjestelmän uusiminen 3A <i><u>Tekninen tuki loppuu helmikuussa 2014</u></i>		90 000	
	90 000	90 000	0
6010 Kirurgian pkl ja lääkehoitoyksikkö			
Videokeskusyksikkö ja valolähde <i><u>Vanhentuvien laitteiden tilalle</u></i>	40 000		
Videokolonoskooppi (tähystin suoliston tutkimusta ja hoitoa varten) <i><u>Käytöstä poistuvan tilalle</u></i>		36 000	
Ultraäänilaitte rectaalianturilla eturauhasen tutkimusta ja koepalanottoa varten <i><u>Käytöstä poistuvan tilalle</u></i>		45 000	
Videogastroskooppi (maha- ja suolistokanavan tähytys ja hoito) <i><u>Käytöstä poistuvan tilalle</u></i>	35 000		
Videogastroskooppi (maha- ja suolistokanavan tähytys ja hoito) <i><u>Käytöstä poistuvan tilalle</u></i>			36 000
	75 000	81 000	36 000
6020 Naisentautien ja äitiyspoliklinikka			
Ultraääni-tutkimuslaite <i><u>Korvaa vanhentuneen laitteen</u></i>	70 000		
	70 000	0	0
6035 Lastentautien yksikkö 2B			
Hoitajakutsujärjestelmän uusiminen <i><u>Tekninen tuki loppuu helmikuussa 2014</u></i>		90 000	
	0	90 000	0
6040 Silmätautien yksikkö			
Silmänpohjalaser + pöytä <i><u>Entinen laite yli 20 v. vanha ja jatkuvassa käytössä. Käyttötarve lähes päivittäin.</u></i>	55 000		
Hoitajakutsujärjestelmän uusiminen <i><u>Tekninen tuki loppuu helmikuussa 2014</u></i>		90 000	
	55 000	90 000	0
6050 Korva-, nenä- ja kurkkutautien pkl			
Kuulontutkimuksissa käytettävä äänierö <i><u>Vanhan ja huonokuntoisen (korjauskelvottoman) tilalle.</u></i>	21 000		
	21 000	0	0
6070 Leikkaus-, anest.-ja päiväkir.os. +vhk			
Pesukone instrumenttien ja välineiden huoltoon <i><u>Laitteen sijoituspaikka on pääterveysaseman välinehuolto</u></i>	25 000		
Diafermia <i><u>Leikkaustoiminnan mahdollistamiseen. Vanhentuneiden laitteiden tilalle.</u></i>	15 000	15 000	
	40 000	15 000	0
6310 Päivystys, Teho, Tarkkailu			
Ulkoisen jäädytys, noninvasiivinen hoitolaite <i><u>Pääasiassa elvytetyn potilaan hoitoon</u></i>	25 000		
	25 000	0	0

6100 Sisätautien vuodeosastohoito			
EKG-laitteiston uusiminen:			
Lepoekg	11 000		
Rasitusekg	24 000		
<u>EKG-laitteisto uusittava, koska entiseen Effica-pohjaiseen laiteistoon ei ole enää käyttötukea ja samalla siirrytään käyttämään KYS Erva-alueen yhteistä EKG-rekisteriä.</u>			
Sydämen ultraäänilaitteisto		130 000	
<u>Laitte yhteiskäytössä pkl:n ja osaston kesken.</u>			
<u>Kardiologimäärän lisääntyessä tarvitaan uusi laite.</u>			
Hoitajakutsujärjestelmän uusiminen 4A			90 000
<u>Tekninen tuki loppuu helmikuussa 2014</u>			
Hoitajakutsujärjestelmän uusiminen 5A			90 000
<u>Tekninen tuki loppuu helmikuussa 2014</u>			
	35 000	130 000	180 000
6120 Keuhkosairauksien vuodeosastohoito			
Hoitajakutsujärjestelmän uusiminen			90 000
<u>Tekninen tuki loppuu helmikuussa 2014</u>			
	0	0	90 000
6130 Keuhkosairauksien poliklinikka			
Videobronkoskoopit (3 kpl) varusteineen (hankintatapa?)	120 000		
<u>Korvaavat vanhat laitteet, eikä vanhoille enää tarjota huoltosopimusta</u>			
	120 000	0	0
6170 Ihotautien poliklinikka			
Kapeakaista UVB-valohoitolaite	12 500		
<u>Ihosairauksien kuten psoriasisksenja ekseemojen hoitoon</u>			
	12 500	0	0
6400 Radiologia			
Vakuumbiopsialaite	15 000		
<u>Parantaa rintasyöpädiagnostiikka, eikä potilaita tarvitse lähettää muihin sairaaloihin tutkimuksiin.</u>			
Liikuteltava osastokone	135 000		
<u>Laitte on n.10 vuotta vanha eikä toimi enää kunnolla.</u>			
<u>Uuden laitteen tuomat rakenteelliset ja toiminnalliset muutokset: digitaalinen ja langaton yhteys pacsiin, kuvantamisprosessi nopeutuu ja rtg-kuvan tietosisältö klinikolle paranee.</u>			
Ultraäänilaitte	67 000		
<u>Uä-laitte on kovassa käytössä. Sen käyttöikä on 13 vuotta. Koneen toiminnot eivät vastaa tämän päivän tarpeita.</u>			
<u>Nykyisellä laitteella ei pysty tekemään ultraäänivarjoainetutkimuksia.</u>			
<u>Magneettimammografia edellyttää edeltävänä tutkimuksena nykyaikaista ultraäänilaitetta ja tutkimukseen soveltuvaa anturia.</u>			
Angio-läpivalaisulaitteisto			750 000
<u>Nykyinen laite huonokuntoinen ja johon ei saa varaosia.</u>			
<u>Toimenpide radiologian ja lpv-ohjattujen toimenpiteiden määrä kasvaa vuositasolla.</u>			
Luuntiheysmittauslaite		120 000	
<u>Nykyinen luuntiheysmittauslaite on vanha, epäkäytännöllinen ja ei niin luotettavaa tietoa antava.</u>			
Natiivikuvauslaite		250 000	
<u>Luunkuvaushuone on 14 v. vanha ja sen tekniikka on vanhentunut.</u>			
<u>Nykyaikaisella suoradigitaalitekniikalla päästään pienempiin sädeannoksiin ja parempaan kuvan laatuun.</u>			
	217 000	370 000	750 000
ERIKOISSAIRAANHOITO YHTEENSÄ	760 500	866 000	1 056 000

PERUSTERVEYDENHUOLTO	TA 2015	TS 2016	TS 2017
7482 Vuodeosasto 3 Savonlinna Hoitajakutsujärjestelmän uusiminen <u>Tekninen tuki loppuu helmikuussa 2014</u>			90 000
	0	0	90 000
7810 Eläinlääkintä Kannettava röntgenlaite <u>Laitteen päivitys nykyaikaiseksi. Mahdollistaa hevosten ja hyötyeläinten kuvauksen liikuteltavalla yksiköllä.</u> Kannettava röntgenlaite <u>Laitteen päivitys nykyaikaiseksi. Mahdollistaa hevosten ja hyötyeläinten kuvauksen liikuteltavalla yksiköllä.</u> Ultraäänilaitte, väriduppler <u>Saavutetaan merkittävää pehmytkudosdiagnostiikan tehostumista.</u> <u>Palveluiden nopeutuminen ja monipuolistuminen tuotanto- ja pieneläinpuolella.</u> Röntgenin päivitys suoradigitaaliseksi <u>Kuvausprosessin yksinkertaistuminen ja nopeutuminen mahdollistavat toiminnan merkittävän tehostumisen.</u>	15 000 24 000	 44 000	17 000
	39 000	44 000	17 000
PERUSTERVEYDENHUOLTO YHTEENSÄ	39 000	44 000	107 000
SOSIAALIPALVELUT	TA 2015	TS 2016	TS 2017
8253 Palveluasuminen Punkaharju, Helminauha Hälytys- ja kutsujärjestelmä <u>Liittyy Punkaharjun Helminauhahankkeeseen</u>	45 000		
SOSIAALIPALVELUT YHTEENSÄ	45 000	0	0
TUKIPALVELUT	TA 2015	TS 2016	TS 2017
9102 Kiinteistö- ja tekninen huolto Portaaton hoitomalli Apuvälinekeskuksen rakentaminen ja varustelu <u>Liittyy ravintohuollon ja materiaalikeskuksen tilajärjestelyjen jatkohankkeena.</u> <u>Rakennushankkeet ja perusparannukset yhteensä</u>	200 000 400 000		
	600 000	0	0
9102 Kiinteistö- ja tekninen huolto Radiologian ilmastoinnin ja jäähdytyksen suunnittelu sekä rakentaminen Osaston ilmanvaihto ei ole kunnossa Leikkaussalien ja steriilikeskuksen kuivauksen rakentaminen <u>Lämpö- ja kosteusongelmat erityisesti pesu- ja kuivaustiloissa.</u> Poliklinikan sähkökeskuksen uusinta <u>Keskus on 35 vuotta vanha ja korjauskelvoton</u> Välinehuolto /RTG /psyk 7A jäähdytyksen suunnittelu ja parantaminen Betoniponttoonilaituri venerantaan <u>Ranta-alueen virkistysalueen parantaminen, kehittäminen ja turvallisuuden takaaminen - henkilöiden ja veneiden turvallisuuden kannalta sekä rekrytoinnin osalta investointi tarpeellinen.</u> Kiinteät rakenteet ja laitteet yhteensä	100 000 110 000 24 000 30 000 25 000	235 000 220 000	
	289 000	455 000	0
TUKIPALVELUT YHTEENSÄ	889 000	455 000	0
SOSTERI YHTEENSÄ	1 733 500	1 365 000	1 163 000

Edellä lueteltujen lisäksi hankitaan tasæssa olevilla 408.333,30 €:n testamenttivaroilla seuraavat laitteet

6035 Lastentautien yksikkö 2B

Ultraäänilaitte lasten sydämen uä-tutkimuksia varten, voidaan käyttää myös pään uä-tutkimuksiin

90 000,00

6020 Naisentautien ja äitiyspoliklinikka

Laitte sikiön sydänäänikäyrän siirtoon "online" Mikkelin sairaalaan ja tietojärjestelmäsovellus

45 000,00

135 000,00

Liite 2 projektit ja hankkeet, sisällöt

Erva-yhteistyö

KYS erva alueen tietohallinnollista yhteistyötä toteutetaan Pohjois-Savon sairaanhoitopiiriin (PSSHP), Etelä-Savon sairaanhoitopiiriin (ESSHP), Itä-Savon sairaanhoitopiiriin (ISSHP), Pohjois-Karjalan sairaanhoito- ja sosiaalipalvelujen kuntayhtymän (PKSSK) sekä Keski-Suomen sairaanhoitopiiriin (KSSHP) kesken.

KYS -Erva tietojärjestelmäyhteistyön tavoitteena on poistaa alueen viiden eri sairaanhoitopiiriin tietojärjestelmien päällekkäisyyksiä, yhtenäistää niihin liittyviä prosesseja sekä luoda käyttäjäystävällisempi, yhteinen toimintamalli. Yhtenäisten tietojärjestelmien ja prosessien sekä käyttövaltuuksien käyttö mahdollistaa henkilökunnan sujuvan liikkumisen eri organisaatioiden välillä. Edellä mainitut ratkaisut mahdollistavat myös mobiilikäytön ajasta ja paikasta riippumatta samanlaisessa ICT-ympäristössä kuin varsinaisessa työpisteessä. Lisäksi alueellisen tiedon tallentamiseen ja palauttamiseen sekä pitkäaikaiseen arkistointiin toteutetaan korkeatasoinen ja pitkälle automatisoitu arkkitehtuuri. Palvelimien- ja tietovarastojen osalta tavoitteena on hyödyntää koko Erva -alueen kattavaa yhteistä alueellista runkoverkkoa. - Kehitystyöstä on tehty sopimus ainakin vuoden 2015 loppuun asti.

Fimea

Fimealla (Lääkealan tuevällisuus ja kehittämiskeskus) on 2012-2015 kestävä hanke iäkkäiden lääkityksen kehittämiseksi. Isshp kutsuttiin mukaan 5/2013. Kehittämistyö aloitettiin moniammatillisena yhteistyönä Sulkavan KSH:ssa 9/2013. Toimintaa laajennetaan projektisuunnitelman mukaisesti Sulkavan vastaanottoon ja kotisairaanhoidon toimipisteisiin Sosterissa 1.10.2014 alkaen. Sairaanhoidajien ja lääkärin normaaliin työhön lisätään farmaseuttista osaamista, minkä avulla iäkkäiden lääkityksiä voidaan optimoida ja siten pyrkiä vaikuttamaan toimintakykyyn. Toiminnalla tuetaan yksiportaista hoitomallia.

Fimean verkoston muille tiimeille on tarjottu Sulkavan toimintamallia, että voitaisiin testata sen siirrettävyyttä ja toimivuutta erilaisissa ympäristöissä.

Koko projekti on ilmoitettu talousarvioon Lääkehuollon toimesta, mutta tuotot ja kulut jakautuvat eri kustannuspaikoille toteutuneiden työtuntien mukaan.

Fimea

Sulkavalla 2013-2014 rakennetun moniammatillisen lääkitysarviointimallin siirrettävyyden ja vaikuttavuuden osoittamiseksi aloitettava tutkimushanke, jossa yhteistyökumppaneina ovat Itä-Suomen yliopiston UEF:n yleislääketieteen ja geriatrisen hoidon yksiköt sekä Lääkealan turvallisuus- ja kehittämiskeskus Fimea.

HyvisSADE-ajanvarausprojekti

HyvisSADE -ajanvarausprojekti kuuluu kansallisen Sähköisen asioinnin ja demokratian vauhdittamisohjelman (SADE- ohjelma) Sosiaali- ja terveysalan palvelukokonaisuuteen. Projektin tarkoituksena on, mm.:

- kehittää SoTe-sektorille geneerinen malli, joka on yleistettävissä kaikkiin sähköiseen ajanvaraukseen
- aikaansaada alueellisen moniajanvarauksen toiminnalliset ja tekniset määrittelyt
- määrittellä kansalaisen käyttöliittymiä koskevat vaatimukset
- suunnitella valtakunnallisen levittämisen toimintamalli ja sen edellyttämä hankintayhteistyö

Ajanvarausratkaisujen konkreettinen käyttöönotto tapahtuu siis alueellisissa ja paikallisissa palveluissa (ns. Hyvis-palveluissa). Teknisten ratkaisujen toteutukseen on Terveystieteiden ja hyvinvoinnin laitokselle tehty valtionapuanomus (Hyvis Tekra -projektille), jonka tarkoituksena on toteuttaa sähköisten Hyvis -palveluiden alueellisia ja uudelleen käytettäviä teknisiä palveluita ja ratkaisuja SOTE -alueiden ja kuntien käyttöön. - Kumpikin projekti HyvisSADE ja toteutuessaan myös HyvisTekra jatkuvat vuoden 2015 loppuun asti, mutta rahoitus myönnettään vuodeksi kerrallaan. - Isshp:ssä projektien toteutuminen on näin olleen sidoksissa valtion tuen saantiin.

Väestön terveyden edistämisen yhteistyö

Yksilön ja yhteisön psykososiaalisen tuen yhteensovittaminen ja psykososiaalisen tuen tarjoaminen on organisoitu toteutettavaksi eri työyksiköistä tulevien vetäjien toimesta. Varataan kriisiryhmän vetäjien osaamisen ylläpitämisen koulutuskustannuksiin ja asiantuntijapalkkioihin 1500 €. Perhe- ja lähisuhdeväkivallan ehkäisytyötä tehdään kaikilla toimialoilla, mutta se on luonteeltaan työtä, joka ei ole kuntasektorilla kenenkään vastuulla. Sairaanhoidopiirin kuntayhtymän on tarjottava kunnille asiantuntemusta ja koulutusta ja ongelmien ehkäisyn hyviä toimintamalleja. Varataan asiantuntijapalkkioihin ja koulutuskustannuksiin 1500 €. Sosteri on vetovastuussa terveyden edistämisen työrukkasen verkostoyhteistyöstä. Varataan verkoston luontoliikuntatapahtuman markkinointiin ja asiantuntijapalkkioihin 1500 €.

Kotelo - kotihoidon kehittämishanke

Kotihoidon kehittämishanke, jonka tarkoitus on edistää ikääntyneiden kotona selviytymistä.

Teknologiaa hyödyntävä kehittäminen

Portaattoman hoitomallin toteuttaminen

Laitoshoidon vähentäminen

Kustannusten kasvun hillitseminen

Hanketta hallinnoi MAMK

Rakenteisen kirjaamisen koulutus

Rakenteisen kirjaamisen koulutus -hanke on osa uuden hoitokertomuksen ja Rafaela-hoitoisuusluokituksen käyttöönottoprosessia sairaanhoidopiirissä. Uusi hoitokertomus on kansallisen kirjaamismallin mukainen ratkaisu, jossa kirjaamisen pohjalla hyödynnetään FinCC-luokituksia. Uusi hoitokertomus mahdollistaa mallipohjien tekemisen. Mallipohjat toimivat tarkistuslistana hoitotyön toimintojen osalta ja nopeuttavat kirjaamista. Rakenteinen kirjaaminen, mallipohjien luominen ja kirjaamiskäytäntöjen yhtenäistäminen edellyttävät koulutusta. Koulutus toteutetaan hoitotyön kansallisen kirjaamismallin tuntevan ja omasta organisaatiosta olevan henkilön toimesta. Rafaela-hoitoisuusluokitus otetaan käyttöön erikoissairaanhoidon osastoilla.

Hankkeeseen irrotetaan yksi sairaanhoitaja, jonka poissaoloa kotiyksiköstään ei sijaisteta ulkopuolisella sijaisella.

Koko organisaatiossa hanke ei kasvata henkilöstöresurssia eikä palkkamäärärahoja.

Sade - Mielenterveystalo

Mielenterveystalo on psyykkistä hyvinvointia edistävä nettipalveluiden kokoelma, joka kokoaa kansalaisten saataville tietoa ja välineitä hyvinvoinnistaan huolehtimiseen.

Nuorten ja aikuisten mielenterveystalot tarjoavat tietoa psyykkisistä vaikeuksista ja mielenterveyspalveluista. Ne sisältävät myös itsehoitomenetelmiä.

Hanke toteutetaan yhteistyössä tietohallinnon kanssa,.

Kokonaiskulut 15.000 euroa, josta psykiatria / tietohallinto budjetoi suhteessa 8.000 / 7.000 euroa.

