

TASEKIRJA 2015



Kuntayhtymähallitus 18.3.2016

Kuntayhtymävaltuusto 30.5.2016

SISÄLTÖ

1	TOIMINTAKERTOMUS	1
1.1	Kuntayhtymäjohtajan katsaus	1
1.2	Sisäisen valvonnan järjestäminen (sis. konsernivalvonnan)	4
1.3	Tuleva taloudellinen kehitys	5
1.4	Sairaanhoidopiirin hallinto, organisaatio ja johtaminen	7
2	TOTEUTUMISVERTAILUT	12
2.1	Tavoitteiden toteutuminen – toiminta ja käyttötalous	12
2.1.1.	Erikoissairaanhoito	12
2.1.2.	Perusterveydenhuolto	14
2.1.3.	Sosiaalipalvelut.....	16
2.1.4.	Tukipalvelut	18
2.1.5.	Keskushallinto	19
2.2	Tuloslaskelmaosan toteutuminen - piiri yhteensä	20
2.2.1.	Sosteri yhteensä.....	20
2.2.2.	Tulosalueet - tuloslaskelmat.....	21
2.2.3.	Tulosalueet – keskeiset toimintaluvut.....	26
2.2.4.	Tulosityksiköt – sairaansijat ja laitoshoitopaikat.....	29
2.2.5.	Henkilöstö.....	30
2.3	Investointiosan toteutuminen.....	32
2.4	Rahoitusosan toteutuminen.....	33
2.5	Valtuuston sitovuustaso	34
2.6	Kuntalaskutus.....	35
2.7	Taloustavoitteiden toteutuminen ja TA kehys 2015	37
3	TILINPÄÄTÖSLASKELMAT	38
4	TILINPÄÄTÖKSEN LIITETIEDOT	45
5	PROJEKTIT	56
6	ALLEKIRJOITUKSET JA MERKINNÄT	59
7	LUETTELOT JA SELVITYKSET	60

1 TOIMINTAKERTOMUS

1.1 Kuntayhtymäjohtajan katsaus

Kuntayhtymän palvelurakenteen muutokset ja huomattavat säästötoimet ovat vaikuttaneet vuoden 2015 aikana käytännössä kaikkeen toimintaan.

Rakenteellisia muutoksia on tehty erityisesti erikoissairaanhoidossa, mutta myös muiden tulosalueiden sisällä ja välillä.

Vuosi 2015 oli vuosi, jolloin

- synnytysosaston toiminta loppui ja kuntayhtymän alueen synnytykset hoidettiin naapurisairaanhoidopiirien keskussairaaloissa,
- päivystystoiminta erityisesti operatiivisten toimintojen osalta järjestettiin päivystysasetuksen vaatimusten mukaisesti ja se lisäsi kustannuksiamme 1,5 - 2 m€,
- laitospainotteisuutta toimintamallissamme edelleen vähennettiin merkittävästi toisena vuonna peräkkäin,
- käytiin toiminnan muutosten johdosta yt neuvotteluja ja vakituista henkilökuntaa vähennettiin ja kohdistettiin uusiin toimintoihin,
- palvelurakennetta muutettiin merkittävästi huomioiden uusia ohjaavia säädöksiä sekä talouden ja toiminnan näkökulmasta,
- toimintakulujen suunnan kehitys saatiin käännettyä toivotusti alaspäin

Sosiaali- ja terveydenhuollon järjestämislain ja rakenneuudistusten valtakunnallinen valmistelu eteni siten, että järjestämispohjaksi hallituksessa linjattiin maakuntamalli -18 itsehallintoaluetta, joista 15 järjestää sote - palvelut itsenäisesti ja 3 aluetta yhdessä toisen itsehallintoalueen kanssa. Ratkaisussa ei vielä ole päätetty mitkä 3 itsehallintoaluetta järjestävät sote - palvelunsa yhdessä toisen alueen kanssa. Näyttää myös siltä, etteivät edellä mainitut lukumäärätkään ole vielä lopulliset. Koko uudistuksen valmistelu on aiheuttanut ja aiheuttaa edelleenkin epävarmuutta kunnes siitä on saatu jonkinlainen päätös ja päästään sitä aikaan toteuttamaan.

Sosterin kannalta kuntayhtymän strategiassa on pääasiallinen palvelusuuntautuminen määritelty KYS suuntaan, mutta jäsenkuntien kanta ei näytä olevan tällä hetkellä sama kaikilla. Sosterin palvelurakennetta on kuitenkin koottu ja kehitetty väestö- ja potilaslähtöisesti säästö - ja rakennemuutosvaatimusten puitteissa.

Asiakkaat ja väestö

Potilaiden hoitoon pääsy toteutui erikoissairaanhoidossa lähes lain edellyttämässä tasossa - yli 6 kuukautta hoitoa odottaneita oli vuoden lopussa vain 4 potilasta. Eniten oli kirurgisia potilaita. Keskimääräisen odotusajan tavoite enintään 35 vrk toteutui 39 vrk:na.

Perusterveydenhuollossa ei- kiireelliseen hoitoon pääsy lääkärin ja hammaslääkärin vastaanotolle toteutui hoitotakuun mukaisesti (lääkärille alle 90 päivässä ja hammaslääkärille alle 180 päivässä) kaikilla terveysasemilla. AvoHilmo- raportit ovat valitettavasti tältä osin harhaanjohtavat johtuen tilastointiin liittyvistä inhimillisistä virheistä.

Vuoden 2015 alussa aloitettiin perusterveydenhuollon lääkäreiden iltavastaanotot. Näitä vastaanottoaikoja tarjotaan potilaille, jotka hoidontarpeen arvion mukaan tarvitsevat lääkärin aikaa muutaman päivän sisällä, mutta eivät päivystyksellistä apua. Tämän toimintamallin ansiosta oikea-aikainen hoitoon pääsy on parantunut ja päivystyksen ruuhkautuminen on vähentynyt.

Vastaanotto toiminnan volyymi on lisääntynyt selvästi; vuonna 2015 toteutui 79 008 käyntiä ja vuonna 2014 68 020 käyntiä (lääkäriin ja hoitajan vastaanottokäynnit yhteensä). Lisäys edelliseen vuoteen 16 %. Suun terveydenhuollossa vastaanoton volyymi säilyi ennallaan. Prosessit ja rakenteet

Yhtenä hoitoketjun toimivuutta kuvaavana tekijänä voidaan pitää keskussairaalaista terveyskeskukseen odottavien potilaiden määrää. Luvut vuoden lopussa olivat:

	2014			2015			Muutos		
	Potilas- lukumäärä	Odotus- päivät	Kunta- laskutus	Potilas- lukumäärä	Odotus- päivät	Kunta- laskutus	Potilas- lukumäärä	Odotus- päivät	Kunta- laskutus
Yht.	343	2 340	993 990,50	340	2 020	810 581,50	-3	-320	-183 409,00

Odotuspäivien määrä on alentunut vaikka potilasmäärä pysyi lähes samana. Kuntalaskutus pienentyi kuitenkin 183.409 € edellisvuoteen verrattuna.

Laitospaikkoja on edelleen vähennetty - v. 2016 sairaansijojen vähennys on 82 paikkaa, sosiaalipalveluissa paikkalisäys on 6, joten nettovähennys on 76 laitospaikkaa.

Kuntayhtymävaltuuston v. 2013 vahvistama sairaanhoitopiirin strategia vuosille 2014 -2016 sisältää keskeiset linjaukset toimintaprosessien uudistamiselle erikoissairaanhoidossa, perusterveydenhuollossa ja sosiaalipalveluissa.

Uudistuminen ja henkilöstö

Sairaanhoitopiirin henkilöstömäärä on vähentynyt 119 henkilötyövuotta verrattuna vuoteen 2014. Henkilötyövuodet vähenevät osana kuntayhtymän säästöjä. Käytyjen yhteistoimintaneuvottelujen tuloksena vakinaisen henkilöstön määrä väheni 72 henkilötyövuodella.

Ostopalveluja on hankittu sekä palkkojen kautta maksettuna että yritysten laskuttamana. Palkkoina sosiaali- ja eläkevakuutusmaksuineen maksettiin v. 2015 yhteensä noin 1,3 m€ (edellisenä vuonna noin 1,55 m€) ja palvelujen ostona yrityksiltä noin 4,46 m€ (5,2 m€).

Tasekirjassa on lyhyt henkilöstöosio. Henkilöstöraportti on laadittu erillisenä ja käsitellään omana kokonaisuutena samassa kokouksessa tasekirjan kanssa.

Henkilöstön asema rakenne- ja toimintamuutosten myllerryksessä on muuttunut ja muuttuu. Mahdolliset tulevat sote-muutokset aiheuttavat haasteita toiminnan organisointiin ja päätöksentekoon.

Työtehtävät, työn tekemisen yksikkö ja paikka vaihtuvat ja muuttuvat, työn sisältö ja kohteet uudistuvat - muutos on arkipäivää ja siihen on sopeuduttava. Henkilöstö, esimiehet ja päättäjät ovat suurien haasteiden edessä, mikä edellyttää kaikkien osapuolten kesken hyvän ja rakentavan yhteistyön jatkumista edelleen.

Kustannusvaikuttavuus

Perussopimuksen mukaisesti kuntayhtymän tilinpäätöksessä ei muodostu yli- eikä alijäämää. Ennen tilinpäätöstä palautettiin Savonlinnalle 1.783.323,81 € ja Sulkavalle 173.517,80 € - perittiin Enonkoskelta 74.895,74 € ja Rantasalmelta/Terveystalolta 91.393,39 €. Kuntayhtymällä oli pitkäaikaista velkaa vuoden lopussa yhteensä 11.757.794 € - vastaava summa vuotta aiemmin oli 9.756.754 €.

Maksuvalmius oli välttävä käytössä olevan luottolimitin ansiosta.

Sairaanhoidollisten ostopalvelujen tarve ja käyttö ovat lisääntyneet - merkittävänä osasyynä päivystysasetus. Synnytysten (277) ostopalvelut hankittiin Mikkelistä (49,8 %), Kuopiosta (25,3 %), Joensuusta (15,5 %) ja Lappeenrannasta (6,5 %) sekä muista sairaaloista (1,6 %). Savonlinnassa syntyi 4 lasta (1,4 %). Päivystysasetuksen johdosta etenkin kirurgisia potilaita sekä tehohoitoa vaativia potilaita ohjattiin kumppanuussairaaloihin.

Seuraavassa taulukossa ovat keskeiset sairaalat, joista palveluja on vv. 2012 - 2015 ostettu:

Palvelun tarjoaja	Vuosi			
	2012	2013	2014	2015
KUOPION YLIOPISTOLLINEN SAIRAALA	3 100 709,88	5 627 010,69	7 454 689,25	8 950 760,39
MIKKELIN KESKUSSAIRAALA	657 408,85	1 260 861,17	1 153 636,64	1 681 645,48
Pohjois-Karjalan sairaanhoito- ja sosiaalinen keskus	686 106,37	690 183,85	972 874,62	739 203,53
Etelä-Karjalan sosiaali- ja terveystieteiden sairaala	38 059,50	97 724,00	99 563,00	134 315,00
Niuvanniemen sairaala	950 206,80	971 589,73	902 304,97	756 952,88
Moision sairaala	311 723,00	152 150,00	263 305,00	262 472,00
Muut palveluntarjoajat	4 941 015,71	1 987 747,21	3 049 060,25	2 357 377,69
Yhteensä €	10 473 930,94	10 787 266,65	13 895 433,73	14 882 726,97

Vuoden 2015 talousarviota jouduttiin tarkistamaan joulukuussa 2015 (kuntayhtymävaltuusto hyväksyi 8.12.2015 / § 14). Muutosten syyt painottuivat henkilöstömenoihin ja ostopalveluihin.

Vuodelle 2015 asetettujen tavoitteiden toteutuminen on kuvattu tulosaluekohtaisissa esityksissä.

18.3.2016

Panu Peitsaro
kuntayhtymäjohtaja

1.2 Sisäisen valvonnan järjestäminen (sis. konsernivalvonnan)

Sisäisen valvonnan kokonaisuus ja ohjeistus

Sairaanhoitopiirin sisäisen valvonnan kokonaisuuteen ja toteutumiseen vaikuttavat mm. seuraavat tekijät: johtamis- ja hallintojärjestelmä, johtamistapa, hyvän hallintotavan noudattaminen, organisaatorakenne, tehtävien ja velvollisuuksien määrittely sekä henkilöstöhallinnon periaatteet ja toimintatavat.

Sairaanhoitopiirissä em. asiat ja ohjeet on pääsääntöisesti sisällytetty hallintosääntöön (hyväksytty kuntayhtymävaltuustossa 9.6.2015 / § 9). Sisältöä täydentävät muut yhtymähallituksen ja viranhaltijoiden antamat ohjeet. Lisäksi on useita toimintapolitiikkamäärittelyjä.

Säännöt ja ohjeet ovat luettavissa ja saatavissa sairaanhoitopiirin intranetistä.

Yhtymähallitus on hyväksynyt sisäisen valvonnan ohjeen kuin myös ohjeistuksen sisäisestä tarkastuksesta.

Säännösten, määräysten ja päätösten noudattaminen

Yhtymähallituksen tietoon ei ole tullut sellaisia valituksia tai oikaisuvaatimuksia, joiden tekemisen perusteena olisi ollut ainoastaan sisäisen valvonnan puutteellisuudesta aiheutunut lakien, ohjeiden, päätösten tai hyvän hallintotavan noudattamisen laiminlyönti.

Viranomaisten asettamia määräaikoja (selvitykset) on noudatettu.

Tavoitteiden toteutuminen, varojen käytön valvonta, tuloksellisuuden arviointi

Tilinpäätökseen sisältyy tulosalueiden omat arviot yhtymävaltuuston asettamien sitovien tavoitteiden toteutumisesta. Tavoitteiden toteutumista ovat arvioineet myös tarkastuslautakunnan jäsenet antamassaan arviointikertomuksessa.

Riskienhallinta

Vuodesta 2001 säännöllisesti toteutettu ulkoinen laadunhallinta-auditointi edellyttää sertifioitujen laadunhallintakriteereiden mukaista riskienhallintakriteeristön käsittelyä ja arvioinnin perusteella tehtäviä varmennus- ja kehittämistoimenpiteitä.

Laadunhallintakriteeristön riskienhallintaa koskevan arvioinnin suorittaa johdon kriteeristön osalta kuntayhtymän johtoryhmä ja toimintayksiköjä koskevien kriteeristöjen osalta yksikkö itse. Kuntayhtymän johtoryhmään kuuluvat sairaanhoitopiirin johtavat viranhaltijat.

Sairaanhoitopiirin työsuojeluorganisaatio on jatkanut osaltaan riskienhallinnan tavoitteiden ja sisällön toteuttamista.

Potilasturvallisuutta koskevia turvallisuusriskejä arvioi potilasturvallisuustyöryhmä. Tietohallintoriskejä arvioidaan erillisissä tietohallintoa koskevissa auditoinneissa.

Sopimustoiminta

Hallintosäännössä on määräykset sopimusten tekemisestä ja allekirjoittamisesta. Kilpailutus toteutetaan toimeksiantosopimuksen mukaisesti Savonlinnan seudun hankintayksikön sekä erityisvastuualueen piirien kanssa yhteistyössä.

Sisäinen tarkastus

Sisäinen tarkastus toteutetaan KYS- Erva alueella piirien välisen yhteistyösopimuksen mukaisesti. Sisäisen tarkastuksen resursointi sisältää keskimäärin yhden työpäivän panoksen /viikko. Sisäisestä tarkastuksesta muodostuvat kustannukset kohdistuvat oikeudenmukaisessa suhteessa eri sairaanhoitopiireille.

Sisäinen tarkastus toimii yhtymähallituksen alaisuudessa ja on riippumaton ulkoisesta tarkastuksesta. Päällekkäisyyksien minimoimiseksi sisäinen tarkastus informoi ulkoista tarkastustointia.

1.3 Tuleva taloudellinen kehitys

Säästötarpeet ja menokehitys

Kuntayhtymän palvelujen rakennetta ja tuotantoa on uudistettu syksystä 2014 lähtien, mutta talouden säästötarpeet jatkuvat edelleen vuonna 2016 ja 2017. Tavoitteena on parantaa kuntayhtymän palvelutuotannon tuottavuutta ja jatkaa palvelurakenteen kohentamista.

Kuntayhtymän menojen ja kuntalaskutuksen alentamiseksi on päätetty (kuntayhtymävaltuusto 15.12.2014 / § 16) vuosille 2015 - 2017 yhteensä 9 m€:n säästötavoite.

Tämä tavoite on alueen palvelurakenteen kannalta vaativa. Sosterin palvelu- ja tuotantorakennetta on uudistettu vastaamaan paremmin väestön tarpeita huomioiden portaattoman hoitomallin käyttöönotto, avohoidon ja tehostetun palveluasumisen laajeneminen sekä sosiaali- ja terveydenhuoltopalvelujen (erikoissairaanhoito, perusterveydenhuolto sekä sosiaalipalvelut) aiempaa tiiviimpi integroiminen.

Muutosten seurauksena kuntayhtymän henkilöstön määrä tulee vielä alenemaan erikoissairaanhoidossa, mutta kasvamaan sosiaalipalveluissa. Savonlinna ja Enonkoski aikovat siirtää vielä itsellään olevat sosiaalipalvelut Sosterille v. 2016 - siirron myötä henkilöstömäärä kasvaisi n. 100 työntekijällä ja vuotuiset, ulkoiset menot n. 30 m€:lla.

Muutoin sote -uudistuksen ennustettavuus kärsii vielä tällä hetkellä valtakunnallisen sote -uudistuksen keskeneräisyydestä ja osin jäsenkuntien päätösten puuttumisesta.

Tulorahoitus

Palveluista perittävien asiakasmaksujen määrä kasvaa maksuasetuksen muutoksen vuoksi 1.1.2016 melko paljon - tosin maksukattoa on korotettu vain 12 €, joten kertymän kasvu ei ole yhtä suuri kuin korotus.

Kuntalaskutuksen kasvu on ollut varsin voimakasta - vuodesta 2007 (99,03 M€) vuoteen 2014 (131,73 M€) 33,0 %. Tilinpäätöksessä 2015 kuntalaskutus on yhteensä 128,11,m€. Merkittävään alenemaan on vaikuttanut Rantasalmen perusterveydenhuollon jääminen pois Sosterin palvelukokonaisuudesta.

Vuoden 2016 talousarviossa kuntalaskutuksen arvioidaan olevan 125,34 m€.

Investoinnit ja niiden rahoitus

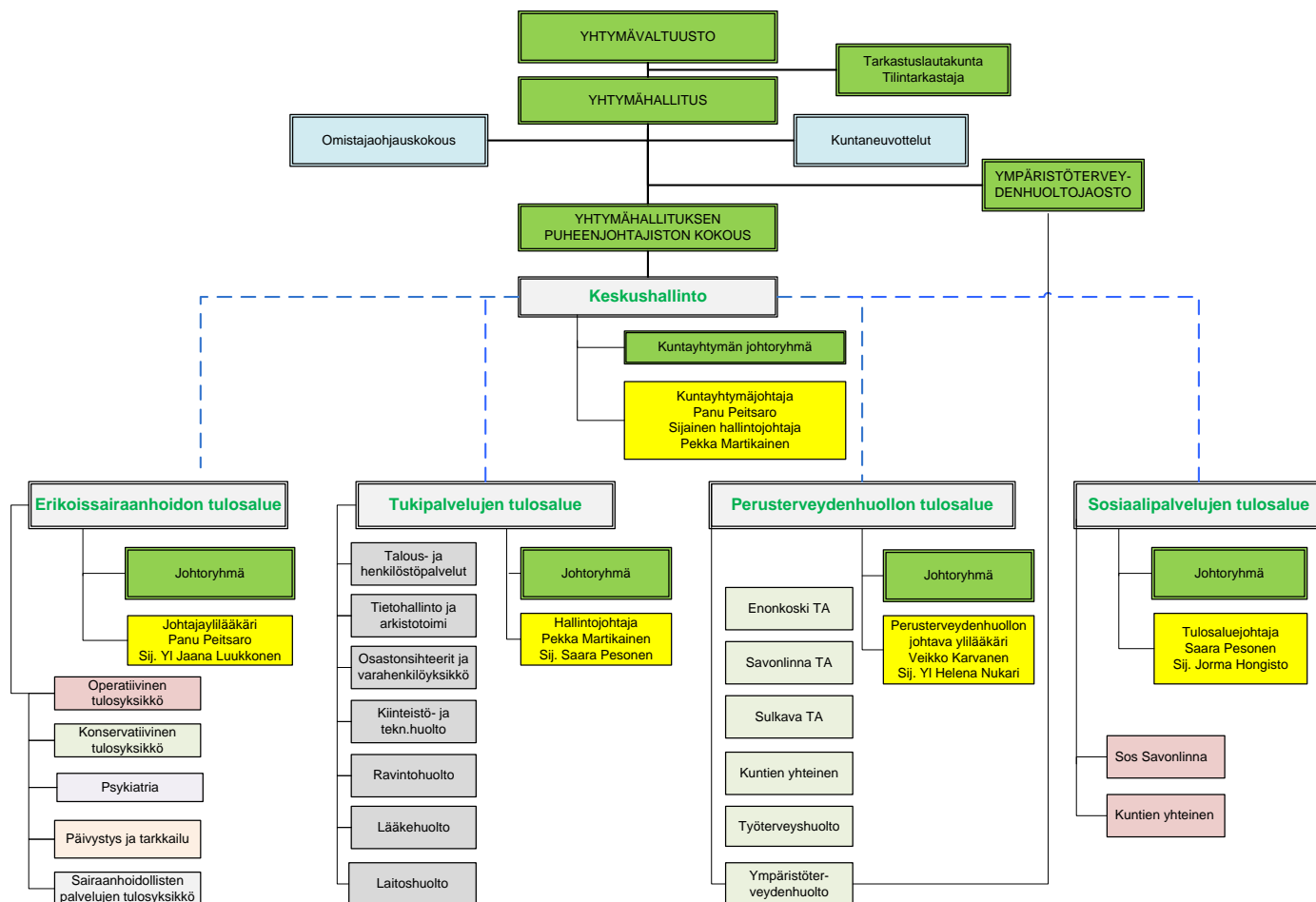
Kuntayhtymän investoinnit on pääsääntöisesti mitoitettu poistojen määrään. Tilinpäätösvuoden poistot olivat 3.386.454 €. Vuonna 2015 otettiin laina 3,5 m€ ravintokeskuksen ja apuvälinekeskuksen rakentamista varten. Investointien määrä on v. 2016 vain alle 1,4 m€. V. 2017 on suunnitteilla lääkehuollon tilojen uusiminen - kustannusarvio noin 1,5 m€ - sekä muita investointeja noin 0,3 m€:n arvosta. Ulkopuolista rahoitusta ei tarvittane jatkossa.

Kuntayhtymän taloudellisen kehityksen ennakointi on parantunut jonkun verran, kun on saavutettu yhteisymmärrystä säästöistä ja rakenneuudistuksista. Merkittävä taloudellinen riski on edelleen ostopalvelujen kustannusten kehitys sekä muutosten myötä kasvava palvelujen ostotarve muista sairaanhoitopiireistä - erityisesti KYS piiristä. Tämä vaikuttaa kokonaisuudessaan olennaisesti säästötavoitteen toteutumiseen.

Tuloksen käsittely

Perussopimuksen 22 §:n mukaan tilinpäätöksen yhteydessä ennen tilinpäätöksen sulkemista kuntayhtymä oikaisee oma-aloitteisesti suoritehinnat jälkilaskennalla toteutuneiden kustannusten ja palvelujen käytön mukaisesti niin, että jäsenkunnalta peritään ainoastaan kustannuspaikkakohtainen omakustannushinta. Kunkin jäsenkunnan mahdollinen maksuvajaus peritään jäsenkunnalta ja liikaa peritty maksu palautetaan jäsenkunnalle, joten kuntayhtymälle tulee nollatulot tilinpäätökseen. Tämän vuoksi tuloksen käsittely erikseen on tarpeellonta.

1.4 Sairaanhoidopiirin hallinto, organisaatio ja johtaminen



Sairaanhoitopiirin hallinto, organisaatio ja johtaminen

Kuntayhtymävaltuusto

Puheenjohtaja	Anja Kuuramaa	
I varapuheenjohtaja	Liisa Kämäräinen	
II varapuheenjohtaja	Onni Ronkanen	
<u>Kunta</u>	<u>Jäsen</u>	<u>Varajäsen</u>
Enonkoski	Anja Kuuramaa	Marja Laitinen
	Tuomo Kautonen	Petri Purhonen
Rantasalmi	Matti Haikonen	Eero Sistonen
	Liisa Kämäräinen	Marisa Hukkanen
	Auvo Kokkonen	Pia Vokkolainen
	Satu Vihavainen	Ahti Mylly
Savonlinna	Onni Ronkanen	Helena Wright
	Tuomas Loikkanen	Mikko Jantunen
	Carita Röpelin-Pitkänen	Anne Herttuainen
	Markku Valjakka	Tapio Mikkonen
	Aila Makkonen	Riitta Härkönen
	Karoliina Helander	Ritva Suomalainen
	Varpu Vaarnamo	Milla Lehiö
	Juha Niskanen	Erkki Itkonen
Sulkava	Kaisa Ralli	Sanna Reponen
	Virve Litmanen	Hanne-Maaria Rentola
	Jari Partanen	Osmo Tulilahti
	Kari Summanen	Vesa Ahonen

Valtuusto kokoontui 3 kertaa ja käsitteli kokouksissaan yhteensä 15 asiaa. Pöytäkirjanpitäjänä oli vs. sairaanhoitopiirin johtaja Pekka Martikainen, 1.8.alkaen hallintojohtaja Pekka Martikainen.

Kuntayhtymähallitus

Puheenjohtaja	Pekka Nousiainen
I varapuheenjohtaja	Ari Silvennoinen
II varapuheenjohtaja	Ahti Mylly

<u>Varsinaiset jäsenet</u>	<u>Kunta</u>	<u>Varajäsenet</u>	<u>Kunta</u>
Heli Laamanen	Savonlinna	Jouni Matilainen	Savonlinna
Eeva Lyytinen	Sulkava	Marja Laitinen	Enonkoski
Ahti Mylly	Rantasalmi	Sari Jokinen	Rantasalmi
Lauri Niiranen	Enonkoski	Eija Soljento	Enonkoski
Pekka Nousiainen	Savonlinna	Carita Röpelin-Pitkänen	Savonlinna
Kaisa Ralli	Sulkava	Esa Repo	Sulkava
Teija Rönkkö	Enonkoski	Juha Niskanen	Savonlinna
Ari Silvennoinen	Savonlinna	Raimo Muhonen	Savonlinna
Eija Stenberg	Savonlinna	Riitta Härkönen	Savonlinna

Hallitus kokoontui 14 kertaa ja käsitteli 185 asiaa. Hallitukselle asiat esitteli vs. sairaanhoitopiirin johtaja Pekka Martikainen ja 1.8.alkaen kuntayhtymäjohtaja Panu Peitsaro.

Pöytäkirjanpitäjänä oli vs. sairaanhoitopiirin johtaja Pekka Martikainen ja 1.8. alkaen hallintojohtaja Pekka Martikainen

Johtajayliäkäri, hallintoylihoitaja, talouspäällikkö/hallintojohtaja sekä tulosalueiden toimialajohtajat olivat mukana kokouksissa asiantuntijajäseninä.

Tarkastuslautakunta

Puheenjohtaja Matti Haikonen
Varapuheenjohtaja Auvo Kokkonen

<u>Varsinaiset jäsenet</u>	<u>Kunta</u>	<u>Varajäsenet</u>	<u>Kunta</u>
Matti Haikonen	Rantasalmi	Eiju Paajanen	Savonlinna
Auvo Kokkonen	Rantasalmi	Tapio Mikkonen	Savonlinna
Leena Korhonen	Savonlinna	Vesa Virta	Sulkava
Merja Kiesiläinen	Savonlinna	Markku Valjakka	Savonlinna
Kari Virtanen	Savonlinna	Pirkko Happonen	Savonlinna

Tarkastuslautakunta kokoontui 9 kertaa ja käsitteli yhteensä 46 asiaa.

Valtuuston valitsemana JHTT-yhteisönä on ollut BDO Auditor Oy. Vastuullisena tilintarkastajana ja tarkastuslautakunnan sihteerinä on toiminut JHTT-tilintarkastaja Matti Jalkanen.

Kuntayhtymähallituksen puheenjohtajisto (toimielin aloitti 9.6.2015)

Puheenjohtaja Pekka Nousiainen
I-varapuheenjohtaja Ari Silvennoinen
II-varapuheenjohtaja Ahti Mylly
Kuntayhtymäjohtaja Panu Peitsaro
Hallintojohtaja Pekka Martikainen

Kuntayhtymähallituksen puheenjohtajisto kokoontui 7 kertaa ja käsitteli 55 asiaa. Kuntayhtymähallituksen puheenjohtajistolle asiat esitteli kuntayhtymäjohtaja Panu Peitsaro. Pöytäkirjanpitäjänä oli hallintojohtaja Pekka Martikainen

Sosiaalijaosto (jaoston toiminta loppui 9.6.2015)

Puheenjohtaja Ari Silvennoinen
Varapuheenjohtaja Carita Röpölinen-Pitkänen

<u>Varsinaiset jäsenet</u>	<u>Kunta</u>	<u>Varajäsenet</u>	<u>Kunta</u>
Riitta Härkönen	Savonlinna	Heli Laamanen	Savonlinna
Riku Kurttila	Savonlinna	Reima Härkönen	Savonlinna
Ari Silvennoinen	Savonlinna	Pekka Palm	Savonlinna
Onni Ronkanen	Savonlinna	Matti Mäkelä	Savonlinna
Carita Röpölinen-Pitkänen	Savonlinna	Aune Kupiainen	Savonlinna

Sosiaalijaosto kokoontui 4 kertaa ja käsitteli yhteensä 14 asiaa.

Perusterveydenhuollon jaosto (jaoston toiminta loppui 9.6.2015)

Puheenjohtaja Kaisa Ralli
Varapuheenjohtaja Anja Kuuramaa

<u>Varsinaiset jäsenet</u>	<u>Kunta</u>	<u>Varajäsenet</u>	<u>Kunta</u>
Arto Heinilä	Savonlinna	Kari Laukkanen	Savonlinna
Anja Kuuramaa	Enonkoski	Eeva Lyytinen	Sulkava
Esa Natunen	Enonkoski	Teija Rönkkö	Enonkoski
Matti Mäkelä	Savonlinna	Virve Litmanen	Sulkava
Kaisa Ralli	Sulkava	Lasse Partanen	Sulkava
Eero Sistonen	Rantasalmi	Eija Soljento	Enonkoski
Tarja Turtiainen	Savonlinna	Mikko Jantunen	Savonlinna

Perusterveydenhuollon jaosto kokoontui 4 kertaa ja käsitteli yhteensä 13 asiaa.

Ympäristöterveydenhuoltojaosto

Puheenjohtaja Heli Laamanen
Varapuheenjohtaja Eija Stenberg

<u>Varsinaiset jäsenet</u>	<u>Kunta</u>	<u>Varajäsenet</u>	<u>Kunta</u>
Vesa Ahonen	Sulkava	Eeva Lyytinen	Sulkava
Pekka Auvinen	Juva	Jaakko Hänninen	Juva
Pirkko Ihanamäki	Puumala	Tiina Lipo-Lempiäinen	Puumala
Tapio Kukkonen	Savonlinna	Juho Tiainen	Rantasalmi
Heli Laamanen	Savonlinna	Johanna Parkkinen	Savonlinna
Ahti Myllys	Rantasalmi	Onni Ronkanen	Savonlinna
Eija Stenberg	Savonlinna	Tanja Taupila	Savonlinna
Satu Vihavainen	Rantasalmi	Erkki Itkonen	Savonlinna

Ympäristöterveydenhuoltojaosto kokoontui 8 kertaa ja käsitteli yhteensä 38 asiaa.

Keskushallinnon johtoryhmä (9.6.2015 saakka)

Vs. sairaanhoitopiirin johtaja, vs. tukipalvelutulosalueen ta-johtaja (oto), pj.	Pekka Martikainen
Vs. johtajaylilääkäri, kansanterveystyön vastuulääkäri, varapj.	Panu Peitsaro
Sosiaalipalvelujen tulosalueen toimialajohtaja	Saara Pesonen
Hallintoylihoitaja	Riitta Sipinen
Vs. talouspäällikkö	Anneli Honkanen
Henkilöstöpäällikkö	Kaija Lappalainen
Henkilöstön edustaja, pääluottamusmies	Seija-Sofia Käärmelahti

Kuntayhtymän johtoryhmä (9.6.2015 alkaen)

Kuntayhtymäjohtaja, johtajaylilääkäri	Panu Peitsaro
Hallintojohtaja, tukipalvelujen tulosaluejohtaja (oto)	Pekka Martikainen
Hallintoylihoitaja	Riitta Sipinen
Sosiaalipalvelujen tulosaluejohtaja	Saara Pesonen
Henkilöstöpäällikkö	Kaija Lappalainen
Perusterveydenhuollon johtava ylilääkäri	Veikko Karvanen
Vs. johtajaylilääkäri, ylilääkäri	Jaana Luukkonen
Henkilöstön edustaja, pääluottamusmies	Seija-Sofia Käärmelahti

Keskushallinnon johtoryhmä / kuntayhtymän johtoryhmä kokoontui 36 kertaa ja käsitteli yhteensä 204 asiaa.

Tulosalueiden johtajat ja ylihoitajat

<u>Tulosalue</u>	<u>Tulosalueen johtaja</u>	<u>Ylihoitajat ja päälliköt</u>
Erikoissairaanhoito	Panu Peitsaro	Kirsi Matikainen Maijaterstu Tiainen
Perusterveydenhuolto	Panu Peitsaro ←4.8. Veikko Karvanen 4.8.→	Ulla Kempainen
Sosiaalipalvelut	Saara Pesonen	Anu Koivumäki Minna Laurio
Tukipalvelut	Pekka Martikainen (oto)	

Henkilöstön pääluottamusmiehet

JHL	pääluottamusmies	Esko Hakkarainen
JUKO	pääluottamusmies	Pekka Saastamoinen, 31.7.2015 saakka
	pääluottamusmies	Marja-Leena Gröhn, 11.11.2015 alkaen
JYTY	pääluottamusmies	Erja Turkulainen
JUKO/tekniset	pääluottamusmies	Pekka Kilpeläinen
TEHY	pääluottamusmies	Seija-Sofia Käärmelahti
SUPER	pääluottamusmies	Tarja Loikkanen
Palkka-asiamies	henkilöstöpäällikkö	Kaija Lappalainen

Yhteistyötoimikunta**Tehtävä****Varsinainen jäsen****Varajäsen**Yhtymähallituksen edustajat

Yhtymähallituksen vpj

Ari Silvennoinen, pj

Eija Stenberg

Yhtymähallituksen pj

Pekka Nousiainen

Ahti Myllys

Viranhaltijat

Sairaanhoitopiirin johtaja

Pekka Martikainen, 31.7.2015 saakka

Panu Peitsaro

Kuntayhtymäjohtaja

Panu Peitsaro, 1.8.2015 alkaen

Hallintoylihoitaja

Riitta Sipinen

Osastonhoitaja

Sirpa Forss

Hilkka Kupiainen

Työsuojelun edustajat

Turvallisuuspäällikkö

Hannu Kosonen

Työsuojeluvaltuutettu

Mervi Heikkinen

Työsuojeluvaltuutettu

Leena Paakkunainen

Työsuojeluvaltuutettu

Kirsi Matikainen

Luottamusmiehet

Pääluottamusmies, JHL

Esko Hakkarainen

Pääluottamusmies, Juko

Pekka Saastamoinen, 31.7.2015 saakka,

Marja-Leena Gröhn, 11.11.2015 alkaen

Pääluottamusmies, Super

Tarja Loikkanen

Pääluottamusmies, Tehy

Seija-Sofia Käärmelahti

Pääluottamusmies, Jyty

Erja Turkulainen

Pöytäkirjanpitäjä

Henkilöstöpäällikkö

Kaija Lappalainen

Pekka Martikainen

Yhteistyötoimikunta kokoontui 10 kertaa ja käsitteli yhteensä 28 asiaa.

2 TOTEUTUMISVERTAILUT

2.1 Tavoitteiden toteutuminen – toiminta ja käyttötalous

2.1.1. Erikoissairaanhoito

Näkökulma	Tavoite	Tavoitetaso	Mittari / seuranta	Toteutuma
Väestö, potilaat ja asiakkaat	Palvelutavoitteiden toteuttaminen yhteistyössä KYS Erva -alueen kanssa	Palveluketjujen kehittäminen KYS Erva -alueen sairaaloiden kanssa.	KYS Erva -järjestämissopimuksen mukaiset erikoisalakohtaiset suunnitelmat potilaiden hoidon järjestämiseksi; toteutunut / ei toteutunut	Järjestämissopimukseen kirjattu.
	Hoitotakuun toteutuminen	Pysytään hoitotakuun aikarajoissa	Exreport	Yli 180 pv jonottaneita oli 4 kpl ja keskimääräinen odotusaika oli 39 pv. Tavoite ei toteutunut täysin.
Prosessi ja rakenteet	Juurutetaan 01.01.2015 voimaan tulevan päivistysasetuksen aiheuttamat toiminnan muutokset käytäntöön	Täytetään päivistysasetuksen I-tason mukaisen päivistyksen vaatimukset. Päivistysleikkausten ja synnytyspotilaiden hoitoprosessit toteutuvat potilasturvallisesti yhteistyösairaaloiden kanssa.	Toisiin sairaaloihin hoidettavaksi siirtyvien palvelu- ja hoitoketjut on määritelty erikoisaloittain yhteistyössä yhteistyösairaaloiden kanssa.	Määrittelytyö tehty niillä erikoisaloilla, joilla lähisairaalat osallistuvat saumattomasti päivistyspotilaan palvelu- ja hoitoketjuun (esimerkiksi synnytys, lastentaudit, neurologia, kirurgia).
Kustannukset, tehokkuus ja tuottavuus	Uusi ESH:n palvelurakenne on sopeutettu säästövelvoitteiden, synnytysten loppumisen ja päivistystoimintaan kohdistuvien vaatimusten mukaiseksi	Vuoden 2015 talousarvio sopeutettu ensi vaiheen rakennemuutokseen. Vuoden 2015 aikana valmistaudutaan ESH:n rakennemuutoksen seuraavaan vaiheeseen.	Exreport kuukausittain	Erikoissairaanhoidon toimintakulut pysyvät talousarviossa muilta osin paitsi palvelujen ostoissa, jotka ylittivät 1,8 m€
Uudistuminen ja henkilöstö	Henkilöstön riittävyys	Tehostetaan lääkäreiden rekrytointia virkasuhteisiin. Lisätään lääkäreiden yhteisvirkoja KYS Erva -alueen sairaaloiden kanssa	Toteutunut lkm	Toteutunut 2 kpl
	Henkilöstömitoitus, - rakenne ja osaaminen vastaavat alueen väestöpohjaa	Viroissa ja toimissa on koulutettu ja ammattitaitoinen henkilöstö. Henkilöstörakenne on taloussuunnitelman mukaisella tasolla. 85 % hoitohenkilökunnasta on vakituisia. Varahenkilöstön avulla vähennetään sijaisten käyttöä lyhytaikaisiin poissaoloihin.	Exreport	Toteutunut

Toiminnallisten tavoitteiden toteutuminen

Hoitoa odottavien lukumäärä 31.12.2015						
	Odotusaika			Yhteensä	Yli 180 %	Mediaani (vrk)
	alle 90 pv	91-180 pv	yli 180			
Yhteensä	1 065	162	4	1 231	0,3%	39

Erikoissairaanhoidossa toimintaa on mukautettu 1.1.2015 voimaan tulleen päivystysasetuksen mukaisen I-tason päivystyksen edellyttämälle tasolle. Samalla erikoissairaanhoidon palvelurakenne saatettiin voimassa olevan KYS-ERVA -järjestämissopimuksen periaatteiden mukaiseksi. Käytännössä tämä tarkoitti sitä, että synnytyksiä ei vuoden 2015 alun jälkeen ole hoidettu SKS:ssa ja esim. leikkaus-anestesiaosaston varallaolosta ja valmiudesta 24/7 operatiiviseen toimintaan luovutettiin. Teho-osasto muutettiin tehostetun valvonnan yksiköksi (3 ss) ja se siirrettiin päivystyksen välittömään läheisyyteen. Operatiiviset yksiköt ovat keskittyneet elektiiiviseen toimintaan ja turvaamaan hoitotakuun toteutumisen. Lääketieteellisesti perusteltuja matalan komplikaatoriskin päivystysleikkauksia on hoidettu päiväaikana olemassa olevien resurssien ja alueen väestön tarpeiden mukaan. Lastentautien viikko-osastotoiminta (2B) muutettiin lokakuussa ja tilalle tuli päiväosasto (3ss), myös lastenlääkäripäivystys päättyi muutosten myötä. Neurologian ja keuhkosairauksien vuodeosasto (4B) toiminta integroitiin muille konservatiivisille osastoille sekä yleislääketieteen akuuttiosastolle marraskuun alussa. Nämä muutokset ovat heijastuneet myös sairaanhoidollisiin tukipalveluihin. Lastentautien ja naistentautien erikoisaloilla erikoissairaanhoidon ja perusterveydenhuollon välistä toiminnallista yhteistyötä on lisätty tavoitteena sujuvoittaa ja nopeuttaa potilaan hoidon etenemistä.

Niillä erikoisaloilla, joilla on runsaasti yhteistyötä päivystyspotilaiden hoidossa lähisairaaloiden kanssa, on määritelty potilaiden hoitoa ja tutkimusta koskevat hoitokäytännöt, joita myös alueen ensihoito noudattaa.

Henkilökuntarakenne

Henkilöstön rakenne, mitoitus ja sijoitus on toteutettu I-tason päivystyksen ja operatiivisen ja synnytystoiminnan muutosten aiheuttamien tarpeiden pohjalta. Henkilöstövoimavaroja on voitu muutosten myötä kohdentaa erityisesti perustason palveluiden puolelle. Hoitohenkilökunnan saatavuus on ollut hyvä, lääkäreiden rekrytointi on ollut huomattavan haasteellista. I-tason päivystys edellyttää, että sairaalassa on aina päivystysaikaan paikalla laillistettu lääkäri. Tämä on lisännyt osaltaan päivystyksen ostopalvelukuluja.

2.1.2. Perusterveydenhuolto

Näkökulma	Tavoite	Tavoitetaso	Mittari	Toteutuma
Väestö, potilaat ja asiakkaat	Hoidon saatavuus tavoitetason mukaisesti	Hoidon saatavuus toteutuu, asiakas saa ajan 3 kk sisällä yhteydenotosta, hammashoito 6 kk	Exreport ja oma seuranta	Toteutunut; raportointijärjestelmässä virheellinen tieto johtuen kirjaamisten virheellisyyksistä
	Väestön kokonaisvaltainen terveyden edistäminen omassa toiminnassa ja yhteistyössä jäsenkuntien kanssa	Perusturvatyöryhmissä käydään 1 x wosi hyvinvointikertomus läpi ja sovitaan kuntakohtaiset terveydenedistämisen painopisteet valtuustokausittain ja joita seurataan vuosittain	Perusturvatyöryhmissä sovitut painopistealueet väestön hyvinvoinnin edistämiseksi	Ikääntyvän väestön terveyttä edistävää ja omavastuista toimintaa on kannustettu. Senioriasematoiminta on vakiintunut
		Toimintakykyä edistävä työ näkyy yksiköiden toimintasuunnitelmissa	Arviointi toimintasuunnitelmista	Toteutunut
Prosessi ja rakenteet	Yhteydensaannin turvaaminen	Yhteydenottoihin (puhelut) vastaamattomuus pysyy alle 3 %	Puhelinjärjestelmän tuottama tilastointi kuukausittain	Toteutunut
	Vanhusten hoidon palvelurakennemuutos etenee valtakunnallisten suositusten mukaisesti kohti yksiportaista hoitomallia	Valtakunnalliset suositukset (vanhuspalvelulaki, laatusuositus, ikähoivamietintä)	Sotkanet / palvelurakenneindikaattori	Palvelurakennemuutos on toteutettu, vastaa valtakunnallista suositusta.
	Uudistetaan eri ammattiryhmien ja PTH-ESH- ja SOS -välistä työnjakoa	Saumaton palvelu asiakkaalle ja potilaalle	Arviointia toteutetaan toimijatahojen yhteistyönä	Somaattisen kuntoutuksen palvelut ja lasten ja nuorten palvelut integroitu 1.1.2016 alkaen (sosiaalityön osalta täydentyy 1.6.2016).
			Keskeiset vastaanoton palveluketjut on arvioitu ja potilaalle hyötyä tuottamatonta työtä on karsittu.	
Kustannukset, tehokkuus ja tuottavuus	Palvelut tuotetaan kustannustehokkaasti; vaikuttavuus, laatu ja asiakkaat huomioiden	Suoritemäärät talousarviosuunnitelman mukaisesti.	Exreport kuukausittain	Suoritemäärät lisääntyivät vuoden 2014 toteumaan ja talousarvioon verrattuna erityisesti vastaanottotoiminnassa. Suun terveydenhuollossa suoritteet toteutuivat suunnitellusti. Kustannukset eivät lisääntyneet vastaavasti.
		Painopistettä suunnataan asiakkaalle/potilaalle terveyshyötyä tuottavaan työhön tehostamalla palvelujen saatavuutta mm. työvuorosuunnittelulla.		Perusterveydenhuollon iltavastaanottotoiminta käynnistyi vuoden 2015 alussa.
Uudistuminen ja henkilöstö	Lääkäreiden rekrytointi vakituisiin virkoihin	Tehostetaan lääkäreiden rekrytointia virkasuhteisiin.	Toteutunut lukumäärä.	Rekrytointi onnistui kesä- ja lomakausille hyvin, mutta ei vakituisiin virkoihin. Vakituisiin virkoihin rekrytoitiin 1 lääkäri ja 1 hammaslääkäri (aloittaneet 1.2.2016).
	Henkilöstömitoitus, - rakenne ja osaaminen vastaavat alueen väestöpohjaa	Viroissa ja toimissa on koulutettu ja ammattitaitoinen henkilöstö. Henkilöstörakenne on taloussuunnitelman mukaisella tasolla	Henkilöstöhallinnon tuottama tilastointi	Lääkäri- ja hammaslääkärivajaus on ollut edelleen keskimäärin yli 10-15 henkilötyövuotta. Muissa henkilöstöryhmissä tilanne on taloussuunnitelman mukainen

Toiminnallisten tavoitteiden toteutuminen

Vastaanottotoiminnassa merkittävin toiminnallinen muutos vuonna 2015 oli ns. ”puolikiireellisen iltavastaanotto- toiminnan” käynnistäminen. Taustana oli tarve saada lääkärin vastaanottoaikoja asiakkaille, joiden vaiva ei vaadi päivystyksellistä hoitoa, mutta vaivan luonne huomioiden olisi kohtuutonta joutua odottamaan vastaanottoaikaa yli viikkoa. Iltavastaanotot ovat osoittautuneet tarpeelliseksi. Tarjotut vastaanottoajat ovat täyttyneet hyvin ja päivystys on voinut keskittyä paremmin omaan ydintehtäväänsä. Vastaanottoaika on pystytty tarjoamaan pääsääntöisesti 1-3 päivän sisällä hoidon tarpeen toteamisesta.

Lääkäreiden ja hoitajien vastaanottokäyntien määrä on lisääntynyt vuoteen 2014 verrattuna kaikilla terveysasemilla. Käyntien kokonaismäärä oli 79 008 käyntiä (vuonna 2014 68 020 käyntiä Rantasalmen käynnit vähennettynä). Kuntalaskutuksen ylijäämä johtui pääosin tästä ennakoitua suuremmasta vastaanottokäyntien määrästä.

Suun terveydenhuollossa käyntimäärät olivat vuoden 2014 tasolla. Hammaslääkärivajausta ei pystytty rekrytoinnilla korjaamaan ja odotusajat kiireettömään hoitoon ovat olleet 6kk luokkaa, hoitotakuun velvoitteet on kuitenkin pystytty täyttämään.

Neuvolakäynnit koulu- ja opiskelijaterveydenhuollossa sekä mielenterveystyössä toimintaluvut ovat pääosin edellisen vuoden tasolla, kouluterveydenhuollossa käyntimäärät ovat selvästi laskevia.

Perhepalvelukeskuksessa tehtiin toimintojen kehittämistä ja valmisteltiin lasten ja nuorten palveluketjun uudelleenorganisointia. Uusi toimintakokonaisuus käynnistyi vuoden 2016 alussa.

Vuodeosastoilla jatkettiin rakenneuudistuksen toteutusta. Punkaharjun vuodeosasto muutettiin remontin jälkeen palveluasumisyksiköksi, Vuodeosasto 3 lakkautettiin ja uutena toimintana aloitettiin yleislääketieteen akuuttiosasto keskussairaalan tiloissa alkuun 12- paikkaisena ja muutostöiden jälkeen paikkaluku nousi 20:een vuoden lopussa.

Vuodeosastopaikkojen merkittävä vähentäminen on edellyttänyt **kotihoidon** laadullista ja määrällistä kehittämistä. Kotiuttamisten onnistuminen ja kotona selviytymisen varmistaminen edellyttävät hoitoketjun saumatonta toimintaa ja riittäviä voimavaroja. Yhteistyötä ja toimintamalleja on kehitetty. Kuntoutuksen henkilökunnan voimavaroja on suunnattu aikaisempaa enemmän kotiutumisiin ja kotikuntoutukseen.

Työterveyshuollossa pula virkalääkäreistä on jatkunut ja jouduttiin käyttämään ostopalvelutyövoimaa, joka lisäsi kustannuksia. Työterveyshuollossa valmistauduttiin kuntalain aiheuttamiin toiminnanmuutoksiin ja jouduttiin irtisanomaan sairaanhoitoa sisältäviä työterveyshuoltosopimuksia. Työntekijämäärää sopeutettiin uutta toimintaa vastaavaksi.

Ympäristöterveydenhuollossa toimintaluvuissa oli pientä kasvua sekä eläinlääkinnässä että terveysvalvonnassa.

2.1.3. Sosiaalipalvelut

Näkökulma	Tavoite	Tavoitetaso	Mittari	Toteutuma
Väestö, potilaat ja asiakkaat	Palvelut tuotetaan ja niitä kehitetään kuntasopimusten ja alueen palvelutarpeen mukaisesti	Palvelusopimusten toteutuminen	Palvelusopimusten ja kuntien tilauksen toteumaseuranta 2 x vuodessa	Tavoite on toteutunut, kaksi neuvottelua.
	Kotona asumisen ja avopalveluiden ensisijaisuus.	75 vuotta täyttäneistä henkilöistä: 91-92 % asuu kotona itsenäisesti tai kattavan palvelutarpeen arvioinnin perusteella myönnettyjen tarkoituksenmukaisten sos. ja terveyspalvelujen turvin. 13-14 % säännöllisen kotihoidon palvelujen piirissä vastaavanikäisestä väestöstä.	75 vuotta täytteiden %-osuus kotona itsenäisesti asuvista ja %-osuus kotihoidon palvelujen piirissä olevista.	75-vuotta täyttäneistä 91 % asuu kotona itsenäisesti ja kotihoidon piirissä oli säännöllisesti 13 % vastaavasta väestöstä.
	Kotihoidon välittömään asiakastyöhön käytetty aika lisääntyy.	Kotihoidon välitön asiakastyöaika on 55-60% kokonaistyöajasta.	Välittömän asiakastyöajan %-osuus kokonaistyöajasta	Toteuma 50 %.
Prosessi ja rakenteet	Portaattoman palvelurakenteen eteneminen tavoitteiden mukaisesti	Punkaharjun Helminauha-hankkeen toteutuminen, Kerimäen vanhainkodin muutostyön suunnittelu.	Palvelurakenteen arviointi vuoden 2015 lopussa	Helminauha valmistui 10/2015. Kerimäen vanhainkodin muutostyö suunnittelussa.
	Vanhusten hoidon palvelurakennemuutos etenee valtakunnallisten suositusten mukaisesti kohti portaattonta hoitomallia	Valtakunnalliset suositukset (vanhuspalvelulaki, laatusuositus, ikähoivamietintö)	Sotkanet / palvelurakenneindikaattori	Valtakunnalliset suositukset toteutuvat.
Kustannukset, tehokkuus ja tuottavuus	Palvelut tuotetaan kustannustehokkaasti ja palvelurakenne vastaa asiakkaiden palvelutarvetta.	Tehostettuun palveluasumiseen ohjattavien palvelutarve on suuri tai erittäin suuri	Exreport kuukausittain, RAI-tilastot	Toteutunut.
		Päihdekuntoutuksen hpv:t ostopalveluna korkeintaan vuoden 2014 tasolla	Exreport	TP 2014 93.071,26 e, TP 2015 70.037,07 e.
Uudistuminen ja henkilöstö	Henkilöstön työhyvinvoinnin ja osaamisen varmistaminen ja henkilöstön joustava käyttö palvelurakennemuutoksessa.	Sairauspoissaolojen väheneminen ja koulutussuunnitelman mukaista täydennyskoulutusta noin 3 pv/tt.	Exreport	Sairauspoissaolojen väheneminen on toteutunut. Täydennyskoulutus n. 3 pv/tt ei ole toteutunut.

Toiminnallisten tavoitteiden toteutuminen

Punkaharjun Helminauha-hanke valmistui syyskuussa ja yksikön avajaisia vietettiin joulukuussa. Toivola, Rauhala ja Punkaharjun vuodeosasto yhdistyivät toiminnallisesti ja hallinnollisesti Helminauhaksi, tehostetun palveluasumisen yksiköksi.

Tehostetun palveluasumisen hankinta puitejärjestelyllä käynnistyi vuoden alussa.

Vuoden 2015 aikana päästiin ikäihmisten palveluissa valtakunnallisten laatusuositusten tavoitteisiin; 91 % yli 75-vuotiaista asuu kotona itsenäisesti tai sosiaali- ja terveyspalveluiden turvin. Kotihoidossa oli säännöllisesti 13 % yli 75-vuotiaista.

Kotihoidossa välittömän asiakastyön osuus työajasta oli 50 %, kun tavoite oli 55–60 %.

Päihdekuntoutuksessa ostopalveluna hankittujen hoitopäivien määrä on laskenut edelleen, mikä kertoo päihdehuollon oman toimintamallin tuloksellisuudesta.

Kotihoidossa asiakaskäyntien määrä kasvoi odotetusti, nousua oli 8,3 % ja käyntien kokonaismäärä 401 100, kasvua 41 454 käyntiä vuoden aikana. Kasvu johtuu sekä väestön palvelutarpeen kasvusta että palvelurakennemuutoksesta.

A-klinikkakäyntien määrä sen sijaan aleni 9,6 % ollen 5661 vuoden 2015 aikana. Sosiaalityöntekijöillä oli asiakaskontakteja 3771, mikä on 12 % enemmän kuin edellisvuonna.

Sosiaalipalvelujen tulosalueen ulkoiset tuotot ylittyivät 4,2 %.

Henkilöstökulut jäivät alle talousarvion toteuman ollessa 93 %, alenema edelliseen tilinpäätökseen verraten oli 16,0 %.

Palvelujen ostot ylittyivät toteutuman ollessa 116 %. Merkittävin syy oli palveluasumisen ostot, joiden määrää ei voitu pienentää kasvanut palvelutarve huomioiden.

Ulkoiset kulut olivat 32 329 810,89 €. Ulkoisten kulujen kasvu vuoteen 2014 verraten oli vain 0,7 %.

2.1.4. Tukipalvelut

Näkökulma	Tavoite	Tavoitetaso	Mittari	Toteutuma
Väestö, potilaat ja asiakkaat	Kustannuslaskennan parantaminen: kustannukset per potilas (KPP) laskennalla ja DRG:n käyttöönoton valmistelu	Perustyöt on tehty v. 2015 tammikuun loppuun mennessä	DRG on käyttöönottovaiheessa v. 2016 aikana	Perustyö on tehty ja käyttöönottoa valmisteltu siten, että toteutus alkaa vuoden 2017 puolella.
		(DRG= annettavien hoitojen diagnooseihin ja toimenpiteisiin perustuvaa ryhmittelyä, jolla voidaan kuvata voimavarojen käyttöä ja seurata niiden tuotosta sekä tehdä vertailua eri sairaaloiden välillä)		
	Potilaiden moniammatillisen lääkitysarvointi-projektin laajentaminen Sosterin kotisairaanhoidossa (KSH) uusiin toimipisteisiin	Palvelu saatavana Sosterin ksh:n tiimeissä (projektiin 363 sisältyvän tutkimussuunnitelman mukaisesti)	Kotisairaanhoidon tiimit, joissa palvelu saatavana	Farmasisti mukana lääkärin kierrolla kahdeksassa kotisairaanhoidon tiimeissä Sosterin alueella
Prosessi ja rakenteet	Tukipalveluiden yksiköiden sisäiset rakenteet ja johtaminen uudistetaan.	Rakenteet ja johtaminen on uudistettu kesäkuun 2015 loppuun mennessä	Toteutunut / ei toteutunut	Muutos toteutettu yt menettelyn ja rakennemuutosten kautta.
	Tukipalvelut sopeutetaan muun sopeutetun toiminnan mukaan.	Vyörytyskustannukset talousarvion mukaisesti	Vyörytettyjen kustannusten toteutuminen	Sopeutus toteutettu v. 2015 syksyllä.
	Varahenkilöyksikön toiminnan käynnistäminen	Vakituisen henkilöstön käytöllä minimoidaan kustannuksia hoitohenkilökunnan lyhytaikaisissa poissaoloissa	Varahenkilöstön tarpeen ja käytön kohdentuminen kuukausittainen seuranta	Varahenkilöyksikkö käynnistetty ja henkilöstön tarvetta sekä käyttöä seurattu kuukausittain. Käyttö vaatii vielä tarkentamista.
Kustannukset, tehokkuus ja tuottavuus	Tukipalvelujen järjestämis- / toteuttamistavat arvioidaan uudelleen	Tukipalveluissa selvitetty elokuun 2015 loppuun mennessä mitkä toiminnot voidaan toteuttaa yhteistyönä tai ulkoistettuna	Selvitysten tulokset	Kiinteistöhuollon puhtaanapitotyöt ulkoistettu, ravintohuollossa valmisteltu yhteistö kaupungin yksikön kanssa, tekstiilihuollossa voidettu palveluntuottaja.
	Kiinteistö- ja teknisen huollon ostopalvelusopimusten karsiminen ja siirtäminen omaksi toiminnaksi	v. 2015 ulkoalueiden kunnossapidon siirto omaksi toiminnaksi	Ostopalvelusopimusten väheneminen	Piha-alueen kesäkunnossapito omana työnä, säästö 50.000 €. Käytönjohtajan työt myös omana työnä. Henkilöstö vähentynyt kahdella.
Uudistuminen ja henkilöstö	Sosterin sopeuttamistoimien vaatimat muutokset tehtävien organisointiin ja henkilöstömääriin	Palvelujen sopeuttaminen uusia vaatimuksia vastaavaksi	Lukumäärä	Tukipalveluista vähennetty yhteensä 39 henkilötyövuotta.

Tukipalvelujen toimintaa on sopeutettu vastaamaan ja tukemaan paremmin muuttuneita muita toimintoja . Tukipalvelujen sisällä uudistuksia on tehty johtamisessa ja henkilöstössä - vähennystä yhteensä 39 henkilötyövuotta. Hallintosääntöuudistuksessa on tehostettu johtamista ja selkeytetty päätösvaltaa.

2.1.5. Keskushallinto

Näkökulma	Tavoite	Tavoitetaso	Mittari	Toteutuma
Väestö, potilaat ja asiakkaat	Palvelujen tuotannon ja saatavuuden turvaaminen muuttuvassa sote- ympäristössä yhdessä jäsenkuntien kanssa.	Suunnitelma sote tuotannosta muuttuvan lainsäädännön puitteissa.	Sote tuotannosta sopiminen	Sote tuotannon valmistelu on tehty tiedossa olevien reunaehtojen mukaisesti. Koko sote normisto on avoinna, joten valmistelu on kesken
Prosessi ja rakenteet	Sairaanhoidopiirin palvelujen ja toiminnan järjestämisessä toteutetaan piirin strategia	Strategian painopisteet ja 12 keskeistä kohtaa talousarviossa ja -suunnitelmassa	Toteutus talousarviossa ja -suunnitelmassa	Piirin strategiaa on toteutettu mahdollisuuksien mukaan ja toteutuksesta on raportoitu kuntayhtymävaltuustolle.
Kustannukset, tehokkuus ja tuottavuus	Kuntayhtymän säästötavoitteiden toteuttaminen	Kuntalaskituksen alenema 3 M€/v. yhteensä 9 M€	Talousarvio	Vuoden 2015 säästötavoite ei toteutunut suunnitellulla tavalla. Talousarviota on jouduttu tarkistamaan ja muutos selvitetty valtuuston päätöksessä.
Uudistuminen ja henkilöstö	Henkilöstörakenteen ja määrän muutokset muuttuvassa toimintaympäristössä.	Muutostarve tarkastellaan toiminnan muutoksien kautta.	Muutos sekä rakenteessa että määrässä on esitetty talousarviossa.	Henkilöstömuutokset on valmisteltu ja toteutettu yt menettelyn osana säästötoimia sekä rakennemuutosta, vähennys 5 henkilötyövuotta
	Johtamisjärjestelmä uudistetaan	Esimiesten määrää vähennetään nykyisestä 160:sta.	Esimiesten määrä pienempi ja päätöksentekotasoa vähemmän kuin nyt.	Hallintosääntö on uudistettu ja johtamisjärjestelmää kevennetty.

Keskushallinnon tavoitteet ovat olleet koontia koko kuntayhtymän strategiasta ja tavoitteista.

Keskushallinto on toiminut osaltaan "kokoajana". Hallinnon ja johtamisen muutoksessa keskushallinto erillisenä osana on lakkautettu.

2.2 Tuloslaskelmaosan toteutuminen - piiri yhteensä

2.2.1. Sosteri yhteensä

ITÄ-SAVON SHP KY TULOSLASKELMA	Tilinpäätös 2014	Talousarvio 2015	Muutettu ta 2015	Tilinpäätös 2015	Tot %	VERTAILU TP 15 / TP 14	
						MUUTOS €	MUUTOS %
TOIMINTATUOTOT							
Myyntituotot	138 813 893,72	129 840 628,00	129 862 499,81	135 328 828,79	104,2	-3 485 064,93	-2,5
Maksutuotot	13 226 558,82	12 246 124,00	12 246 124,00	13 265 003,27	108,3	38 444,45	0,3
Tuet ja avustukset	1 896 980,11	1 627 900,00	1 627 900,00	1 901 080,69	116,8	4 100,58	0,2
Muut toimintatuotot	2 601 406,94	2 581 606,00	7 982 135,51	2 935 521,99	36,8	334 115,05	12,8
ULKOISET TUOTOT YHT.	156 538 839,59	146 296 258,00	151 718 659,32	153 430 434,74	101,1	-3 108 404,85	-2,0
Vyörytetyt nettotuotot	28 496 896,40	32 085 793,00	32 085 793,00	35 291 109,95	110,0	6 794 213,55	23,8
TOIMINTATUOTOT YHTEENSÄ	185 035 735,99	178 382 051,00	183 804 452,32	188 721 544,69	102,7	3 685 808,70	2,0
TOIMINTAKULUT							
Henkilöstökulut							
Palkat ja palkkiot	-64 393 202,69	-60 887 463,00	-60 892 134,03	-60 199 237,45	98,9	4 193 965,24	-6,5
Henkilösivukulut							
Eläkekulut	-13 148 221,44	-12 204 748,00	-12 205 695,99	-12 732 014,69	104,3	416 206,75	-3,2
Muut henkilösivukulut	-2 407 711,76	-2 815 964,00	-2 816 226,79	-2 355 799,45	83,7	51 912,31	-2,2
Henkilöstökulut yht	-79 949 135,89	-75 908 175,00	-75 914 056,81	-75 287 051,59	99,2	4 662 084,30	-5,8
Palvelujen ostot yht	-50 380 701,86	-45 333 474,00	-45 336 544,00	-54 070 956,14	119,3	-3 690 254,28	7,3
Aineet, tarvikkeet, tavarat	-13 379 824,97	-13 005 630,00	-13 018 550,00	-12 351 832,58	94,9	1 027 992,39	-7,7
Avustukset	-1 132 257,01	-1 185 140,00	-1 185 140,00	-1 130 395,94	95,4	1 861,07	-0,2
Muut toimintakulut	-7 870 976,49	-7 104 609,00	-13 000 881,57	-6 975 280,37	53,7	895 696,12	-11,4
ULKOISET KULUT YHT.	-152 712 896,22	-142 537 028,00	-148 455 172,38	-149 815 516,62	100,9	2 897 379,60	-1,9
Vyörytetyt nettokulut	-28 496 896,40	-32 085 793,00	-32 085 793,00	-35 291 109,95	110,0	-6 794 213,55	23,8
TOIMINTAKULUT YHTEENSÄ	-181 209 792,62	-174 622 821,00	-180 540 965,38	-185 106 626,57	102,5	-3 896 833,95	2,2
TOIMINTAKATE	3 825 943,37	3 759 230,00	3 263 486,94	3 614 918,12	110,8	-211 025,25	-5,5
Rahoitustuotot ja -kulut							
Korkotuotot	5 117,82	6 050,00	6 050,00	4 608,67	76,2	-509,15	-9,9
Muut rahoitustuotot	87 358,60	110 000,00	110 000,00	144 046,16	131,0	56 687,56	64,9
Korkokulut	-283 441,39	-375 000,00	-375 000,00	-253 578,59	67,6	29 862,80	-10,5
Muut rahoituskulut	-137 544,53	-123 500,00	-123 500,00	-123 540,06	100,0	14 004,47	-10,2
Rahoitustuotot ja -kulut yht	-328 509,50	-382 450,00	-382 450,00	-228 463,82	59,7	100 045,68	-30,5
VUOSIKATE	3 497 433,87	3 376 780,00	2 881 036,94	3 386 454,30	117,5	-110 979,57	-3,2
Poistot ja arvonalentumiset							
Suunn.mukaiset poistot	-3 497 433,87	-3 376 780,00	-3 376 780,00	-3 386 454,30	100,3	110 979,57	-3,2
Satunnaiset erät							
TILIKAUDEN TULOS	0,00	0,00	-495 743,06	0,00	0,0		
TILIKAUDEN YLI-/ALIJÄÄMÄ	0,00	0,00	-495 743,06	0,00	0,0		

2.2.2. Tulosalueet - tuloslaskelmat

ITÄ-SAVON SHP KY TULOSLASKELMA	Tilinpäätös	Talousarvio	Muutettu ta	Tilinpäätös	Tot %	VERTAILU TP 15 / TP 14	
	2014	2015	2015	2015		MUUTOS €	MUUTOS %
ERIKOISSAIRAANHOITO							
TOIMINTATUOTOT							
Myyntituotot	82 172 413,14	73 404 946,00	73 404 946,00	77 992 450,81	106,2	-4 179 962,33	-5,1
Maksutuotot	3 252 825,50	3 476 108,00	3 476 108,00	3 236 700,03	93,1	-16 125,47	-0,5
Tuet ja avustukset	19 455,42	2 000,00	2 000,00	6 243,78	312,2	-13 211,64	-67,9
Muut toimintatuotot	29 806,05	24 728,00	2 561 359,64	48 129,44	1,9	18 323,39	61,5
ULKOISET TUOTOT YHT.	85 474 500,11	76 907 782,00	79 444 413,64	81 283 524,06	102,3	-4 190 976,05	-4,9
TOIMINTATUOTOT YHTEENSÄ	85 474 500,11	76 907 782,00	79 444 413,64	81 283 524,06	102,3	-4 190 976,05	-4,9
TOIMINTAKULUT							
Henkilöstökulut							
Palkat ja palkkiot	-25 665 364,82	-22 074 744,00	-22 074 744,00	-20 216 494,84	91,6	5 448 869,98	-21,2
Henkilösivukulut							
Eläkekulut	-5 155 302,96	-4 396 309,00	-4 396 309,00	-4 303 137,45	97,9	852 165,51	-16,5
Muut henkilösivukulut	-1 065 529,20	-1 024 904,00	-1 024 904,00	-780 986,98	76,2	284 542,22	-26,7
Henkilöstökulut yht	-31 886 196,98	-27 495 957,00	-27 495 957,00	-25 300 619,27	92,0	6 585 577,71	-20,7
Palvelujen ostot yht	-22 850 015,86	-18 426 645,00	-18 426 645,00	-24 509 951,47	133,0	-1 659 935,61	7,3
Aineet, tarvikkeet, tavarat	-8 240 798,45	-8 063 520,00	-8 063 520,00	-7 466 434,26	92,6	774 364,19	-9,4
Avustukset	-10 241,61	-15 140,00	-15 140,00	-6 056,64	40,0	4 184,97	-40,9
Muut toimintakulut	-649 388,36	-643 349,00	-4 287 567,75	-694 334,71	16,2	-44 946,35	6,9
ULKOISET KULUT YHT.	-63 636 641,26	-54 644 611,00	-58 288 829,75	-57 977 396,35	99,5	5 659 244,91	-8,9
Vyörytetyt nettokulut	-21 212 898,32	-21 655 644,00	-21 655 644,00	-22 729 998,23	105,0	-1 517 099,91	7,2
TOIMINTAKULUT YHTEENSÄ	-84 849 539,58	-76 300 255,00	-79 944 473,75	-80 707 394,58	101,0	4 142 145,00	-4,9
TOIMINTAKATE	624 960,53	607 527,00	-500 060,11	576 129,48	-115,2	-48 831,05	-7,8
Rahoitustuotot ja -kulut							
VUOSIKATE	624 960,53	607 527,00	-500 060,11	576 129,48	-115,2	-48 831,05	-7,8
Poistot ja arvonalentumiset							
Suunn.mukaiset poistot	-624 960,53	-607 527,00	-607 527,00	-576 129,48	94,8	48 831,05	-7,8
TILIKAUDEN TULOS	0,00	0,00	-1 107 587,11	0,00	0,0		
TILIKAUDEN YLI-/ALIJÄÄMÄ	0,00	0,00	-1 107 587,11	0,00	0,0		

ITÄ-SAVON SHP KY TULOSLASKELMA	Tilinpäätös 2014	Talousarvio 2015	Muutettu ta 2015	Tilinpäätös 2015	Tot %	VERTAILU TP 15 / TP 14	
						MUUTOS €	MUUTOS %
PERUSTERVEYDENHUOLTO							
TOIMINTATUOTOT							
Myyntituotot	31 487 916,27	29 256 815,00	29 278 686,81	28 589 060,78	97,6	-2 898 855,49	-9,2
Maksutuotot	3 614 224,45	3 025 953,00	3 025 953,00	2 996 880,25	99,0	-617 344,20	-17,1
Tuet ja avustukset	116 447,74	22 000,00	22 000,00	125 162,36	568,9	8 714,62	7,5
Muut toimintatuotot	57 121,50	42 922,00	1 303 463,31	83 013,96	6,4	25 892,46	45,3
ULKOISET TUOTOT YHT.	35 275 709,96	32 347 690,00	33 630 103,12	31 794 117,35	94,5	-3 481 592,61	-9,9
TOIMINTATUOTOT YHTEENSÄ	35 275 709,96	32 347 690,00	33 630 103,12	31 794 117,35	94,5	-3 481 592,61	-9,9
TOIMINTAKULUT							
Henkilöstökulut							
Palkat ja palkkiot	-15 537 240,27	-13 851 345,00	-13 856 016,03	-12 640 553,00	91,2	2 896 687,27	-18,6
Henkilösivukulut							
Eläkekulut	-3 255 535,90	-2 834 636,00	-2 835 583,99	-2 746 702,34	96,9	508 833,56	-15,6
Muut henkilösivukulut	-554 557,70	-695 709,00	-695 971,79	-477 205,99	68,6	77 351,71	-13,9
Henkilöstökulut yht	-19 347 333,87	-17 381 690,00	-17 387 571,81	-15 864 461,33	91,2	3 482 872,54	-18,0
Palvelujen ostot yht	-5 831 127,85	-5 130 270,00	-5 133 340,00	-5 140 417,99	100,1	690 709,86	-11,8
Aineet, tarvikkeet, tavarat	-2 075 794,66	-1 730 240,00	-1 743 160,00	-1 717 223,90	98,5	358 570,76	-17,3
Avustukset	-56 513,24	-70 000,00	-70 000,00	-52 509,32	75,0	4 003,92	-7,1
Muut toimintakulut	-2 082 914,65	-1 668 754,00	-428 490,53	-1 690 779,69	394,6	392 134,96	-18,8
ULKOISET KULUT YHT.	-29 393 684,27	-25 980 954,00	-24 762 562,34	-24 465 392,23	98,8	4 928 292,04	-16,8
Vyörytetyt nettokulut	-5 729 469,91	-6 297 180,00	-6 297 180,00	-7 256 156,36	115,2	-1 526 686,45	26,6
TOIMINTAKULUT YHTEENSÄ	-35 123 154,18	-32 278 134,00	-31 059 742,34	-31 721 548,59	102,1	3 401 605,59	-9,7
TOIMINTAKATE	152 555,78	69 556,00	2 570 360,78	72 568,76	2,8	-79 987,02	-52,4
Rahoitustuotot ja -kulut							
VUOSIKATE	152 555,78	69 556,00	2 570 360,78	72 568,76	2,8	-79 987,02	-52,4
Poistot ja arvonalentumiset							
Suunn.mukaiset poistot	-152 555,78	-69 556,00	-69 556,00	-72 568,76	104,3	79 987,02	-52,4
TILIKAUDEN TULOS	0,00	0,00	2 500 804,78	0,00	0,0		
TILIKAUDEN YLI-/ALIJÄÄMÄ	0,00	0,00	2 500 804,78	0,00	0,0		

ITÄ-SAVON SHP KY TULOSLASKELMA	Tilinpäätös 2014	Talousarvio 2015	Muutettu ta 2015	Tilinpäätös 2015	Tot %	VERTAILU TP 15 / TP 14	
						MUUTOS €	MUUTOS %
SOSIAALIPALVELUT							
TOIMINTATUOTOT							
Myyntituotot	24 443 499,57	26 515 467,00	26 515 467,00	27 702 388,37	104,5	3 258 888,80	13,3
Maksutuotot	6 359 508,87	5 744 063,00	5 744 063,00	7 031 539,49	122,4	672 030,62	10,6
Tuet ja avustukset	1 186 224,00	1 102 500,00	1 102 500,00	1 142 883,79	103,7	-43 340,21	-3,7
Muut toimintatuotot	1 697 143,19	1 480 456,00	2 761 833,68	1 768 141,87	64,0	70 998,68	4,2
ULKOISET TUOTOT YHT.	33 686 375,63	34 842 486,00	36 123 863,68	37 644 953,52	104,2	3 958 577,89	11,8
TOIMINTATUOTOT YHTEENSÄ	33 686 375,63	34 842 486,00	36 123 863,68	37 644 953,52	104,2	3 958 577,89	11,8
TOIMINTAKULUT							
Henkilöstökulut							
Palkat ja palkkiot	-12 027 410,88	-10 833 615,00	-10 833 615,00	-10 039 545,48	92,7	1 987 865,40	-16,5
Henkilösivukulut							
Eläkekulut	-2 484 529,82	-2 158 974,00	-2 158 974,00	-2 166 509,53	100,3	318 020,29	-12,8
Muut henkilösivukulut	-338 392,72	-419 957,00	-419 957,00	-270 400,99	64,4	67 991,73	-20,1
Henkilöstökulut yht	-14 850 333,42	-13 412 546,00	-13 412 546,00	-12 476 456,00	93,0	2 373 877,42	-16,0
Palvelujen ostot yht	-13 923 549,64	-14 058 550,00	-14 058 550,00	-16 341 344,75	116,2	-2 417 795,11	17,4
Aineet, tarvikkeet, tavarat	-976 332,67	-968 320,00	-968 320,00	-1 079 826,88	111,5	-103 494,21	10,6
Avustukset	-1 065 502,16	-1 100 000,00	-1 100 000,00	-1 071 829,98	97,4	-6 327,82	0,6
Muut toimintakulut	-1 299 875,93	-1 158 178,00	-1 165 584,59	-1 360 353,28	116,7	-60 477,35	4,7
ULKOISET KULUT YHT.	-32 115 593,82	-30 697 594,00	-30 705 000,59	-32 329 810,89	105,3	-214 217,07	0,7
Vyörytetyt nettokulut	-1 554 528,17	-4 132 969,00	-4 132 969,00	-5 304 955,36	128,4	-3 750 427,19	241,3
TOIMINTAKULUT YHTEENSÄ	-33 670 121,99	-34 830 563,00	-34 837 969,59	-37 634 766,25	108,0	-3 964 644,26	11,8
TOIMINTAKATE	16 253,64	11 923,00	1 285 894,09	10 187,27	0,8	-6 066,37	-37,3
Rahoitustuotot ja -kulut							
VUOSIKATE	16 253,64	11 923,00	1 285 894,09	10 187,27	0,8	-6 066,37	-37,3
Poistot ja arvonalentumiset							
Suunn.mukaiset poistot	-16 253,64	-11 923,00	-11 923,00	-10 187,27	85,4	6 066,37	-37,3
TILIKAUDEN TULOS	0,00	0,00	1 273 971,09	0,00	0,0		
TILIKAUDEN YLI-/ALIJÄÄMÄ	0,00	0,00	1 273 971,09	0,00	0,0		

ITÄ-SAVON SHP KY TUOSLASKELMA	Tilinpäätös 2014	Talousarvio 2015	Muutettu ta 2015	Tilinpäätös 2015	Tot %	VERTAILU TP 15 / TP 14	
						MUUTOS €	MUUTOS %
TUKIPALVELUT							
TOIMINTATUOTOT							
Myyntituotot	622 293,26	583 400,00	583 400,00	915 489,31	156,9	293 196,05	47,1
Maksutuotot	0,00	0,00	0,00	-116,50	0,0	-116,50	
Tuet ja avustukset	541 271,18	451 400,00	451 400,00	579 390,04	128,4	38 118,86	7,0
Muut toimintatuotot	815 318,59	1 032 300,00	1 187 088,52	1 034 662,24	87,2	219 343,65	26,9
ULKOISET TUOTOT YHT.	1 978 883,03	2 067 100,00	2 221 888,52	2 529 425,09	113,8	550 542,06	27,8
Vyörytetyt nettotuotot	26 847 772,95	30 562 096,00	30 562 096,00	34 088 727,70	111,5	7 240 954,75	27,0
TOIMINTATUOTOT YHTEENSÄ	28 826 655,98	32 629 196,00	32 783 984,52	36 618 152,79	111,7	7 791 496,81	27,0
TOIMINTAKULUT							
Henkilöstökulut							
Palkat ja palkkiot	-10 356 653,94	-13 452 730,00	-13 452 730,00	-16 744 826,36	124,5	-6 388 172,42	61,7
Henkilösivukulut							
Eläkekulut	-2 109 172,07	-2 680 515,00	-2 680 515,00	-3 391 913,38	126,5	-1 282 741,31	60,8
Muut henkilösivukulut	-403 273,16	-638 380,00	-638 380,00	-817 296,69	128,0	-414 023,53	102,7
Henkilöstökulut yht	-12 869 099,17	-16 771 625,00	-16 771 625,00	-20 954 036,43	124,9	-8 084 937,26	62,8
Palvelujen ostot yht	-7 440 689,80	-7 382 709,00	-7 382 709,00	-7 715 242,06	104,5	-274 552,26	3,7
Aineet, tarvikkeet, tavarat	-2 073 094,05	-2 233 900,00	-2 233 900,00	-2 075 946,56	92,9	-2 852,51	0,1
Muut toimintakulut	-3 740 109,04	-3 553 188,00	-7 088 279,53	-3 145 358,95	44,4	594 750,09	-15,9
ULKOISET KULUT YHT.	-26 122 992,06	-29 941 422,00	-33 476 513,53	-33 890 584,00	101,2	-7 767 591,94	29,7
TOIMINTAKULUT YHTEENSÄ	-26 122 992,06	-29 941 422,00	-33 476 513,53	-33 890 584,00	101,2	-7 767 591,94	29,7
TOIMINTAKATE	2 703 663,92	2 687 774,00	-692 529,01	2 727 568,79	-393,9	23 904,87	0,9
Rahoitustuotot ja -kulut							
VUOSIKATE	2 703 663,92	2 687 774,00	-692 529,01	2 727 568,79	-393,9	23 904,87	0,9
Poistot ja arvonalentumiset							
Suunn.mukaiset poistot	-2 703 663,92	-2 687 774,00	-2 687 774,00	-2 727 568,79	101,5	-23 904,87	0,9
TILIKAUDEN TULOS	0,00	0,00	-3 380 303,01	0,00	0,0		
TILIKAUDEN YLI-/ALIJÄÄMÄ	0,00	0,00	-3 380 303,01	0,00	0,0		

ITÄ-SAVON SHP KY TULOSLASKELMA	Tilinpäätös 2014	Talousarvio 2015	Muutettu ta 2015	Tilinpäätös 2015	Tot %	VERTAILU TP 15 / TP 14	
						MUUTOS €	MUUTOS %
KESKUSHALLINTO							
TOIMINTATUOTOT							
Myyntituotot	87 771,48	80 000,00	80 000,00	129 439,52	161,8	41 668,04	47,5
Tuet ja avustukset	33 581,77	50 000,00	50 000,00	47 400,72	94,8	13 818,95	41,2
Muut toimintatuotot	2 017,61	1 200,00	168 390,36	1 574,48	0,9	-443,13	-22,0
ULKOISET TUOTOT YHT.	123 370,86	131 200,00	298 390,36	178 414,72	59,8	55 043,86	44,6
Vyörytetyt nettotuotot	1 320 613,95	1 141 247,00	1 141 247,00	973 918,43	85,3	-346 695,52	-26,3
TOIMINTATUOTOT YHTEENSÄ	1 443 984,81	1 272 447,00	1 439 637,36	1 152 333,15	80,0	-291 651,66	-20,2
TOIMINTAKULUT							
Henkilöstökulut							
Palkat ja palkkiot	-806 532,78	-675 029,00	-675 029,00	-557 817,77	82,6	248 715,01	-30,8
Henkilösivukulut							
Eläkekulut	-143 680,69	-134 314,00	-134 314,00	-123 751,99	92,1	19 928,70	-13,9
Muut henkilösivukulut	-45 958,98	-37 014,00	-37 014,00	-9 908,80	26,8	36 050,18	-78,4
Henkilöstökulut yht	-996 172,45	-846 357,00	-846 357,00	-691 478,56	81,7	304 693,89	-30,6
Palvelujen ostot yht	-335 318,71	-335 300,00	-335 300,00	-363 999,87	108,6	-28 681,16	8,6
Aineet, tarvikkeet, tavarat	-13 805,14	-9 650,00	-9 650,00	-12 400,98	128,5	1 404,16	-10,2
Muut toimintakulut	-98 688,51	-81 140,00	-30 959,17	-84 453,74	272,8	14 234,77	-14,4
ULKOISET KULUT YHT.	-1 443 984,81	-1 272 447,00	-1 222 266,17	-1 152 333,15	94,3	291 651,66	-20,2
TOIMINTAKULUT YHTEENSÄ	-1 443 984,81	-1 272 447,00	-1 222 266,17	-1 152 333,15	94,3	291 651,66	-20,2
TOIMINTAKATE	0,00	0,00	217 371,19	0,00	0,0		
Rahoitustuotot ja -kulut							
VUOSIKATE	0,00	0,00	217 371,19	0,00	0,0		
Poistot ja arvonalentumiset							
TILIKAUDEN TULOS	0,00	0,00	217 371,19	0,00	0,0		
TILIKAUDEN YLI-/ALIJÄÄMÄ	0,00	0,00	217 371,19	0,00	0,0		

2.2.3. Tulosalueet – keskeiset toimintaluvut

ERIKOISSAIRAANHOIDON KESKEISET TOIMINTALUVUT	TP 2011	TP 2012	TP 2013	TP 2014	TA 2015	TP 2015	Tot. %	Muutos 14-15 lkm	%
Lähetteet; ajanvaraus ja päivystys	17 805	14 991	15 424	14 782	11 935	12 409	104,0	-2 373	-16,1
vain ajanvaraus yhteensä	12 969	11 246	11 622	11 497	11 390	10 681	93,8	-816	-7,1
Terveyskeskukset	10 830	9 597	9 262	8 645	6 980	6 329	90,7	-2 316	-26,8
Yksityislääkärit	3 652	2 941	3 078	3 039	2 454	2 965	120,8	-74	-2,4
Muut lähettäjätahot	3 323	2 453	3 084	3 098	2 501	3 115	124,6	17	0,5
Ilman lähetettä	8 396	9 350	9 110	10 287	8 975	26 684	297,3	16 397	159,4
Erik.alojen hoitoa odott. lkm 31.12. (kaikki)	1 152	1 290	1 065	2 152	1 055	1 250	118,5	-902	-41,9
joista hoitotakuuseen kuuluvia (kaikki odotusajat yht.)	467	639	590	1 651	895	745	83,2	-906	-54,9
Operatiiv. toimenpide, kaikki jonottajat	1 069	1 026	966	1 757	1 130	1 701	150,5	-56	-3,2
- joista kirurgiset	636	760	656	992	751	789	105,1	-203	-20,5
Avohoitokäynnit	85 152	86 242	85 684	89 533	105 755	105 443	99,7	15 910	17,8
Päivystys	12 889	12 443	12 490	13 334	34 660	28 065	81,0	14 731	110,5
Ensi	11 906	12 646	12 430	12 758	12 775	12 354	96,7	-404	-3,2
Uusinta + pv kir.	57 771	58 655	58 405	60 879	56 490	62 170	110,1	1 291	2,1
Konsultaatio	2 586	2 498	2 359	2 562	1 830	2 854	156,0	292	11,4
*Päivystyskäynnit % kaikista käynneistä	15,1	14,4	14,6	14,9	32,8	26,6	81,2	12	78,7
*Uusintakäynnit / ensikäynnit	4,9	4,6	4,7	4,8	4,4	5,0	113,8	0	5,5
Päivystyssisäännotot	5 644	5 900	5 793	6 091	5 465	4 317	79,0	-1 774	-29,1
Hoitopäivät, brutto	54 935	54 636	51 400	52 433	45 682	43 608	95,5	-8 825	-16,8
Synnytykset	377	342	340	320	0	4		-316	-98,8
Leikkaukset yhteensä	4 350	4 297	4 380	3 956	4 005	3 673	91,7	-283	-7,2
Kaihileikkaukset	383	544	483	439	490	555	113,3	116	26,4
Lonkan tekonivelleikkaukset	97	108	132	137	145	113	77,9	-24	-17,5
Päiväkirurgia	1 783	1 872	1 872	1 826	1 400	1 783	127,4	-43	-2,4
Palveluja saaneet eri henkilöt	20 506	20 164	19 998	20 271	20 000	25 406	127,0	5 135	25,3
joista vain poliklinikan palveluja käyttäneet	13 395	13 197	13 115	13 532	13 550	19 546	144,3	6 014	44,4

Luvut tarkoittavat:

Erikoisalujen hoitoa odottavat tarkastelupäivänä 31.12. sisältää kaikki odottajat, joista lähete on tullut, mutta eivät ole vielä hoitoa saaneet, vaikka aikakin olisi jo annettu.

Valtakunnalliset määrytykset muuttuivat ja v. 2014 hoitoa odottaviin laskettiin myös tähytykset, jotka osaltaan selittävät lukumäärien kasvamista.

Avohoitokäyntien lukumäärät sisältävät asiakkaiden/potilaiden käynnit terveydenhuollon yksiköissä erikoissairaanhoidossa. Lukumääriä seurataan käyntityypeittäin. V.

2015 päivystyskäyntien ja 'Ilman lähetettä' lukujen määrän nousu on seurausta päivystystoiminnan muutoksista.

Päivystyssisäännotot ovat päivystyksenä alkaneita hoitokasjoja (lukumäärä).

Hoitopäivissä mukana osastolle tulo- ja lähtöpäivä (brutto). V. 2015 hoitopäivien lasku aiheutuu synnytys-, teho- ja lasten ja nuorten yksiköiden toiminnan muutoksista.

Kaihileikkauksissa mukana vain oma toiminta. Jononpurkuleikkauksia on v. 2014 ostettu Joensuusta. Nämä suoritteet eivät sisälly toimintalukuihin, siksi tot.% on vain 83,6%.

Leikkaukset yhteensä luvut päivitetty 2011-2015 siten, ettei psykiatrian toimenpiteet ole luvuissa.

Palveluja saaneiden henkilöiden määrän kasvu selittyy päivystyksen siirtymisellä kokonaan erikoissairaanhoidon tehtäväalueelle.

PERUSTERVEYDENHUOLLON

KESKEISET TOIMINTALUVUT

AVOHOITO, käyntien lkm toiminnoittain	TP 2011	TP 2012	TP 2013	TP 2014	TA 2015	TP 2015	Tot. %	Muutos 14-15 lkm	%
Apuvälinepalvelu	1 826	3 868	3 772	3 970	3 570	1 708	47,8	-2 262	-57,0
Avosairaanhoito	69 391	63 320	63 753	59 849	54 600	60 722	111,2	873	1,5
Yhteispäivystys (-11.1.2015)	29 124	31 732	30 662	29 465	0	656		-28 809	-97,8
Jalkaterapia		163	526	549	510	551	108,0	2	0,4
Kotihoito (ksh)	41 549	41 055	41 996	siir. SOS palveluihin					
Kouluterveydenhuolto	13 951	13 614	13 991	13 877	12 700	10 666	84,0	-3 211	-23,1
Lastenneuvola	9 399	9 764	10 250	9 008	8 180	8 268	101,1	-740	-8,2
Merimiesterveidenhuolto	6	7	11	16	20	15	75,0	-1	-6,3
Mielenterveystyö	12 644	12 214	11 882	11 743	12 000	9 089	75,7	-2 654	-22,6
Muu terveydenhuolto	4 401	4 357	4 487	6 077	5 450	6 694	122,8	617	10,2
Muut neuvolapalvelut (vanhus -ym)	7 361	4 789	5 261	3 462	3 070	2 521	82,1	-941	-27,2
Opiskeluterveydenhuolto	6 711	6 233	5 740	5 312	5 200	4 931	94,8	-381	-7,2
Perhesuunnittelu-/ehkäisyneuvola	4 279	4 233	3 932	3 711	3 600	3 609	100,3	-102	-2,7
Seulonnat ja muut joukkotarkastukset	373	1 064	940	1 043	1 025	1 039	101,4	-4	-0,4
Äitiysneuvola	5 346	5 271	5 360	4 751	4 600	4 298	93,4	-453	-9,5
Yhteensä	206 361	201 684	202 563	152 833	114 525	114 767	100,2	-38 066	-29,3
- Muutosluvuissa ja prosenteissa 2013-2014 huomioitu kotisairaanhoidon poistuneet luvut									
PERHENEUVOLA, käyntien lukumäärä	3 579	3 149	2 837	2 949	4 500	4 665	103,7	1 716	58,2
Perheneuvola	2 611	2 296	2 014	1 731	1 500	1 846	123,1	115	6,6
Puheterapia	968	853	823	1 218	1 200	1 297	108,1	79	6,5
Lastenpsykiatria					1 800	1 522	84,6		
HAMMASHUOLTO, käyntien lukumäärä	41 394	41 994	40 079	41 858	36 340	38 543	106,1	-3 315	-7,9
TÄYDENTÄVÄT PALVELUT	36 646	40 026	36 050	35 964	35 500	38 314	107,9	2 350	6,5
Röntgen tutkim. Pth:n osuus	10 045	14 678	9 649	9 553	7 800	10 824	138,8	1 271	13,3
Kuntoutus (sis. vuodeosastokäynnit)	19 534	16 590	16 924	16 773	17 100	16 376	95,8	-397	-2,4
Apuvälinelainausta, lainausten määrä	7 067	8 758	9 477	9 638	10 600	11 114	104,8	1 476	15,3
VUODEOSASTOT, hoitopäivät, brutto	87 669	85 521	80 800	67 734	50 900	47 023	92,4	-20 711	-30,6
YMPÄRISTÖTERVEYDENHUOLTO	13 074	13 718	11 600	11 619	13 000	13 963	107,4	2 344	20,2
Terveysvalvonta	4 676	4 046	1 538	1 478	3 600	3 987	110,8	2 509	169,8
V. 2013 TP:ssä järjestelmämuutoksesta johtuen suoritteita ovat valvontateht. ja tarkastukset. Aiemmin ovat kirjautuneet myös kontaktit.									
Eläinlääkintähuollon käynnit	8 398	9 672	10 062	10 141	9 400	9 976	106,1	-165	-1,6
josta hyötyeläinkäynnit	3 900	3 924	4 057	3 805	3 900	3 633	93,2	-172	-4,5

Huom! Avosairaanhoidon käyntien kasvua selittää puolikiireellisen vastaanotto toiminnan aloittaminen 12.1.2015.

Muut neuvolapalvelut (vanhus -ym) ja Muu terveydenhuolto luvuissa keskinäistä muutosta uuden valtakunnallisen avohilmo-ohjeistuksen ja v. 2014 tapahtuneen Itäisen terveysaseman lakkaamisesta johtuen.

SOSIAALIPALVELUJEN**KESKEISET TOIMINTALUVUT**

koko Sosteri

	TP 2011	TP 2012	TP 2013	TP 2014	TA 2015	TP 2015	Tot. %	Muutos 14-15 lkm	%
Kotona annetut palvelut yhteensä	429 737	437 221	435 674	487 762	505 480	529 216	104,7	41 454	8,5
- kotihoito käynnit	311 783	321 701	319 238	370 428	390 000	401 100	102,8	30 672	8,3
(v. 2014 alkaen käynnit sisältävät myös kotisairaanhoidon käynnit, aiemmin sisältyivät perusterveydenhuollon lukuihin.)									
Kotihoidon tukipalvelut									
- ateriapalvelut	112 126	109 966	110 900	111 615	109 700	122 025	111,2	10 410	9,3
- kauppakassit	5 828	5 554	5 536	5 719	5 780	6 091	105,4	372	6,5
- turvapuhelin asiakkaiden lukumäärä	303	345	310	506	375	504	134,4	-2	-0,4
Käynnit	5 848	6 459	6 324	6 265	5 955	5 661	95,1	-604	-9,6
- A-klinikkakäynnit	4 002	4 625	4 384	4 359	4 100	3 779	92,2	-580	-13,3
- päiväkeskuskäynnit	1 846	1 834	1 940	1 906	1 855	1 882	101,5	-24	-1,3
- Sos.tt kontaktit 2014 alk.				3 354	3 700	3 771	101,9	417	12,4
Hoitopäivät (sis. tulo- ja lähtöpv)	170 981	169 202	165 755	163 871	166 390	171 495	103,1	7 624	4,7
- Päihdehuoltokeskus, yöpymiset 1.1.2011 alk.	7 756	6 449	5 387	4 916	9 200	4 258	46,3	-658	-13,4
- palveluasuminen	134 016	133 843	131 331	129 929	132 800	142 694	107,5	12 765	9,8
- vanhainkoti	29 209	28 910	29 037	29 026	24 390	24 543	100,6	-4 483	-15,4

Sosiaalityön osalta aiempina vuosina sosiaalityöntekijät olivat eri yksiköissä. Seuranta on tehty sisältömerkintäkirjausten ja myöhemmin asiakkuuksien pohjalta. Todellista vertailtavuutta ei ole. Nyt seurataan asiakaskontakteja, joka parhaiten kuvaa tehtävien suoritettavuutta.

2.2.4. Tulosyksiköt – sairaansijat ja laitoshoitopaikat

ERIKOISSAIRAANHOITO	sairaansijat	
	TA2015	TP2015
Operatiivinen tulosyksikkö	55	52
Konservatiivinen tulosyksikkö	52	36
Psykiatrinen tulosyksikkö	22	22
Päivystys/tarkkailu tulosyksikkö	8	8
Sairaanhoidolliset tulosyksiköt	0	0
Yhteensä:	137	118

Sairaansijamäärän muutos kohdistui sopeuttamisen vaikutuksesta operatiivisessa tulosyksikössä osastolle 2B lastentautien yksikköön (-3 ss) 12.10.15 alkaen, sekä konservatiivisessa tulosyksikössä 2.11.15 alkaen osasto 4B:n toiminnan loppumiseen (-14 ss).

Erikoissairaanhoidon muut hoitopaikat:

	TA2015	TP2015
Kotiosasto (neurologia)	1	0
Toimenpideosaston paikat	20	20
Yhteensä:	21	20

Toimenpideosaston paikat ovat käytettävissä päiväkirurgialle, jonne tullaan joko suoraan kotoa tai osastojen kautta.

PERUSTERVEYDENHUOLTO	vuodeosastopaikat	
	TA2015	TP2015
Savonlinna:		
- OS1SLN-OS3SLN	108	67
Sulkava, OS1SU	30	30
Kuntien yhteinen, Akuuttiosasto	12	20
Yhteensä:	150	117

OS3SLN toiminta on loppunut 30.9.2015.

SOSIAALIPALVELUT

Vanhainkoti:	laitospaikat	
	TA2015	TP2015
Savonlinna:		
- Vanhainkoti Kerimäki	47	47
- Vanhainkoti Päivärinne	20	20
Yhteensä:	67	67

Palveluasuminen:	TA2015		TP2015	
Savonlinna:				
- Helminauha	66		53	
- Karpalokoti	49		52	
Yhteensä:	115		105	

Helminauha sisältää ent. Toivola, Rauhala, Helminauha sekä Punkaharjun vuodeos.

2.2.5. Henkilöstö

Henkilöstö palvelussuhteen mukaan 31.12.2012

TULOSALUEET	Vakinainen työsuhde		Määräaikainen työsuhde		Työllistetyt		Koko henkilöstö	
	lkm	%	lkm	%	lkm	%	lkm	%
Erikoissairaanhoito	430	30,4	128	39,4	0	0,0	558	32,0
Perusterveydenhuolto	389	27,5	81	24,9	0	0,0	470	26,9
Sosiaalipalvelut	263	18,6	77	23,7	6	100,0	346	19,8
joista omaishoitajat							172	
Yhteensä	1082	76,5	286	88,0	6	100,0	1374	78,7
Tukipalvelut	319	22,6	36	11,1	0	0,0	355	20,3
Keskushallinto	13	0,9	3	0,9	0	0,0	16	0,9
Kaikki yhteensä	1414	100,0	325	100,0	6	100,0	1745	100,0

Sosterin vakanssimäärä vuoden 2012 lopussa oli yhteensä 1562, joista avoimia vakansseja oli 148.

Henkilöstö palvelussuhteen mukaan 31.12.2013

TULOSALUEET	Vakinainen työsuhde		Määräaikainen työsuhde		Työllistetyt		Koko henkilöstö	
	lkm	%	lkm	%	lkm	%	lkm	%
Erikoissairaanhoito	445	31,9	107	36,4	0	0,0	552	32,5
Perusterveydenhuolto	374	26,8	89	30,3	1	14,3	464	27,4
Sosiaalipalvelut	260	18,6	63	21,4	5	71,4	328	19,3
joista omaishoitajat							172	
Yhteensä	1079	77,3	259	88,1	6	85,7	1344	79,2
Tukipalvelut	305	21,9	34	11,6	1	14,3	340	20,0
Keskushallinto	11	0,8	1	0,3	0	0,0	12	0,7
Kaikki yhteensä	1395	100,0	294	100,0	7	100,0	1696	100,0

Sosterin vakanssimäärä vuoden 2013 lopussa oli yhteensä 1505, joista avoimia vakansseja oli 130.

Sosterin henkilöstön lukumäärä kokonaisuudessaan on 1699, joista 3 on palkkionsaajia (erikoislääkärit).

Määräaikaisten tilanne on vain 31.12.2013 - määräaikaisten määrä muuttuu päivittäin.

Henkilöstö palvelussuhteen mukaan 31.12.2014

TULOSALUEET	Vakinainen työsuhde		Määräaikainen työsuhde		Työllistetyt		Koko henkilöstö	
	lkm	%	lkm	%	lkm	%	lkm	%
Erikoissairaanhoito	442	32,1	105	36,3	3	23,1	550	32,7
Perusterveydenhuolto	339	24,6	66	22,8	3	23,1	408	24,3
Sosiaalipalvelut	295	21,4	87	30,1	5	38,5	387	23,0
joista omaishoitajia							172	
Yhteensä	1076	78,0	258	89,3	11	84,6	1345	80,0
Tukipalvelut	294	21,3	30	10,4	2	15,4	326	19,4
Keskushallinto	9	0,7	1	0,3	0	0,0	10	0,6
Kaikki yhteensä	1379	100,0	289	100,0	13	100,0	1681	100,0

Sosterin vakanssimäärä vuoden 2014 lopussa oli yhteensä 1507, joista avoimia vakansseja oli 134.

Sosterin henkilöstön lukumäärä kokonaisuudessaan on 1682, joista 1 on palkkionsaajia (erikoislääkärit).

Määräaikaisten tilanne on vain 31.12.2014 - määräaikaisten määrä muuttuu päivittäin.

Henkilöstö palvelussuhteen mukaan 31.12.2015

TULOSALUEET	Vakinainen työsuhde		Määräaikainen työsuhde		Työllistetyt		Koko henkilöstö	
	lkm	%	lkm	%	lkm	%	lkm	%
Erikoissairaanhoito	386	28,7	22	10,3	0	0,0	408	26,1
Perusterveydenhuolto	284	21,1	26	12,2	1	16,7	311	19,9
Sosiaalipalvelut	329	24,5	1	0,5	0	0,0	330	21,1
joista omaishoitajia							185	
Yhteensä	999	74,4	49	23,0	1	16,7	1049	67,2
Tukipalvelut	336	25,0	164	77,0	5	83,3	505	32,3
Keskushallinto	8	0,6	0	0,0	0	0,0	8	0,5
Kaikki yhteensä	1343	100,0	213	100,0	6	100,0	1562	100,0

Sosterin vakanssimäärä vuoden 2015 lopussa oli yhteensä 1508, joista avoimia vakansseja oli 172.

Sosterin henkilöstön lukumäärä kokonaisuudessaan on 1565, joista 3 on palkkionsaajia (erikoislääkärit).

Määräaikaisten tilanne on vain 31.12.2015 - määräaikaisten määrä muuttuu päivittäin.

Varahenkilöyksikön toiminnan kehittymisen myötä määräaikaisten palkkaamisen tarve väheni ja ko. yksikkö teki keskitetysti kaikkien määräaikaisten työsopimukset 1.6.2015 alkaen.

Vakainaista henkilöstöä väheni eläköitymisen myötä sekä yt-neuvottelujen tuloksena.

Henkilöstölukumäärä tilanne 31.12.2015 verrattuna tilanteeseen 31.12.2014

TULOSALUEET	Vakinainen työsuhde		Määräaikainen työsuhde		Työllistetyt		Koko henkilöstö	
	lkm	%	lkm	%	lkm	%	lkm	%
Erikoissairaanhoito	-56	-12,7	-83	-79,0	-3	-100,0	-142	-25,8
Perusterveydenhuolto	-55	-16,2	-40	-60,6	-2	-66,7	-97	-23,8
Sosiaalipalvelut	34	11,5	-86	-98,9	-5	-100,0	-57	-14,7
Yhteensä	-77		-209		-10		-296	
Tukipalvelut	42	14,3	134	446,7	3	150,0	179	-4,3
Keskushallinto	-1	-11,1	-1	-100,0	0	0,0	-2	-20,0
Kaikki yhteensä	-36		-76		-7		-119	

Henkilöstölukumäärä tilanne 31.12.2014 verrattuna tilanteeseen 31.12.2013

TULOSALUEET	Vakinainen työsuhde		Määräaikainen työsuhde		Työllistetyt		Koko henkilöstö	
	lkm	%	lkm	%	lkm	%	lkm	%
Erikoissairaanhoito	-3	-0,7	-2	-1,9	3	300,0	-2	-0,4
Perusterveydenhuolto	-35	-9,4	-23	-25,8	2	200,0	-56	-13,7
Sosiaalipalvelut	35	13,5	24	38,1	0	0,0	59	15,2
Yhteensä	-3		-1		5		1	
Tukipalvelut	-11	-3,6	-4	-11,8	1	100,0	-14	-1,0
Keskushallinto	-2	-6,4	0	0,0	0	0,0	-2	-0,6
Kaikki yhteensä	-16		-5		6		-15	

Henkilöstölukumäärä tilanne 31.12.2013 verrattuna tilanteeseen 31.12.2012

TULOSALUEET	Vakinainen työsuhde		Määräaikainen työsuhde		Työllistetyt		Koko henkilöstö	
	lkm	%	lkm	%	lkm	%	lkm	%
Erikoissairaanhoito	15	3,4	-21	-19,6	0	0,0	-6	-1,1
Perusterveydenhuolto	-15	-4,0	8	9,0	1	100,0	-6	-1,3
Sosiaalipalvelut	-3	-1,2	-14	-22,2	-1	-20,0	-18	-5,5
Yhteensä	-3		-27		-1		-30	
Tukipalvelut	-14	-4,6	-2	-5,9	1	100,0	-15	-4,4
Keskushallinto	-2	-18,2	-2	-200,0	0	0,0	-4	-33,3
Kaikki yhteensä	-19		-31		1		-49	

2.3 Investointiosan toteutuminen

ITÄ-SAVON SHP KY	Tilinpäätös 2014	Talousarvio 2015	Tilinpäätös 2015	Jäljellä	Tot %
9500 INVESTOINNIT ESH					
400 Lääkintälaitteet ja-kojeet	-226 984,58	-670 500,00	-407 480,98	-263 019,02	60,8
410 Muut laitteet ja kalusto		-90 000,00	-54 675,62	-35 324,38	60,8
*** INVESTOINNIT ESH	-226 984,58	-760 500,00	-462 156,60	-298 343,40	60,8
9600 INVESTOINNIT PTH					
400 Lääkintälaitteet ja-kojeet	-67 392,60	-39 000,00	-17 598,00	-21 402,00	45,1
410 Muut laitteet ja kalusto	-70 718,00				
*** INVESTOINNIT PTH	-138 110,60	-39 000,00	-17 598,00	-21 402,00	45,1
9700 INVESTOINNIT SOS					
410 Muut laitteet ja kalusto		-45 000,00	-34 505,00	-10 495,00	76,7
*** INVESTOINNIT SOS		-45 000,00	-34 505,00	-10 495,00	76,7
9800 INVESTOINNIT TUKIPALVELUT					
228 Rav.kesk.tuotantotilojen suun. ja rak.	-1 329 984,49				
233 Magneettikuv.laitekorjaukset	-101 713,45				
235 Apuvälinekesk. tilojen rakentaminen	-840 188,96	-400 000,00	-570 662,12	170 662,12	142,7
236 Portaaton hoitomalli	-2 380,00	-200 000,00	2 380,00	-202 380,00	-1,2
237 Osasto 2A pesuhuoneiden uusimi	-109 821,17				
341 Hengitysilma-asema	-22 701,05				
342 Välinehuolto/RTG/7A ilmastointi		-30 000,00	0,00	-30 000,00	0,0
343 Radiologian ilmastointi ja jäähdytys		-100 000,00	-72 792,51	-27 207,49	72,8
344 Leikkaussalien ja sterilik.kuiv.rak.		-110 000,00	-42 136,00	-67 864,00	38,3
345 Pkl sähkökeskuksen uusinta		-24 000,00	0,00	24 000,00	0,0
346 Betoniponttoonilaituri		-25 000,00	-21 772,62	-3 227,38	87,1
*** INVESTOINNIT TUKIPALVELUT	-2 406 789,12	-889 000,00	-704 983,25	-184 016,75	79,3
9900 INVESTOINNIT KESKUSHALLINTO					
604 SKS:n kiinteistö		0,00	-109 416,60	109 416,60	0,0
605 Hyvis-ICT Oy:n osakkeet		0,00	-69 720,86	69 720,86	0,0
*** INVESTOINNIT KESKUSHALLINTO		0,00	-179 137,46	179 137,46	0,0
**** KAIKKI YHTEENSÄ	-2 771 884,30	-1 733 500,00	-1 398 380,31	-335 119,69	80,7

Investointien sitovuustasona on talousarvion loppusumma (kuntayhtymävaltuusto 15.12.2014/ § 16).

2.4 Rahoitusosan toteutuminen

		TA 2015 (muutettu)	TP 2015	ERO
Tulorahoitus				
Vuosikate	+/-	2 881 036	3 386 454	505 418
Satunnaiset erät	+/-			
Tulorahoituksen korjauserät	+/-			
Investoinnit				
Käyttöomaisuusinvestoinnit	-	-1 733 500	-1 398 380	335 120
Rahoitusosuudet investointeihin	+			
Käyttöomaisuuden myyntituotot	+		91 083	91 083
Varsinainen toiminta ja investoinnit netto		1 147 536	2 079 157	931 621
Rahoitustoiminta				
Antolainojen vähennys	+			
Antolainojen lisäys	-			
Pitkäaikaisten saamisten lis/vähennys	-/+			
Lainakannan muutokset				
Pitkäaikaisten lainojen lisäys	+	3 500 000	3 500 000	0
Pitkäaikaisten lainojen vähennys	-	-1 382 295	-1 265 628	116 667
Lyhytaikaisten lainojen muutos	+/-		-2 311 674	-2 311 674
Oman pääoman muutokset	+/-			
Vaikutus maksuvalmiuteen		3 265 241	2 001 855	-1 263 386
Pitkäaikaisten lainojen määrä vuoden lopussa		13 140 088	13 256 754	116 666

2.5 Valtuuston sitovuustaso

YHTEENVETO VALTUUSTON VAHVISTAMIEN MÄÄRÄRAHOJEN JA TULOARVIOIDEN TOTEUMASTA 2015

Käyttötalousosa 2015	Toimintakulut					Toimintatuotot				
	Määräraha €	Muutettu €	Toteutunut €	Erotus €	tot.%	Tuloarvio €	Muutettu €	Toteutunut €	Erotus €	tot.%
Erikoissairaanhoito	54 644 611,00	58 288 829,75	57 977 396,35	311 433,40	99,5%	76 907 782,00	79 444 413,64	81 283 524,06	-1 839 110,42	102,3%
Perusterveydenhuolto	25 980 954,00	24 762 562,34	24 465 392,23	297 170,11	98,8%	32 347 690,00	33 630 103,12	31 794 117,35	1 835 985,77	94,5%
Sosiaalipalvelut	30 697 594,00	30 705 000,59	32 329 810,89	-1 624 810,30	105,3%	34 842 486,00	36 123 863,68	37 644 953,52	-1 521 089,84	104,2%
Tukipalvelut	29 941 422,00	33 476 513,53	33 890 584,00	-414 070,47	101,2%	2 067 100,00	2 221 888,52	2 529 425,09	-307 536,57	113,8%
Keskushallinto	1 272 447,00	1 222 266,17	1 152 333,15	69 933,02	94,3%	131 200,00	298 390,36	178 414,72	119 975,64	59,8%
Tuloslaskelmaosa	142 537 028,00	148 455 172,38	149 815 516,62	-1 360 344,24	100,9%	146 296 258,00	151 718 659,32	153 430 434,74	-1 711 775,42	101,1%
Rahoitusosa										
Rahoitustuotot ja -kulut	498 500,00	498 500,00	377 118,65	121 381,35	75,7%	116 050,00	116 050,00	148 654,83	-32 604,83	128,1%
Tuloslaskelma- ja rahoitusosa yht.	143 035 528,00	148 953 672,38	150 192 635,27	-1 238 962,89	100,8%	146 412 308,00	151 834 709,32	153 579 089,57	-1 744 380,25	101,1%
Investointiosa	1 733 500,00	1 733 500,00	1 398 380,31	335 119,69	80,7%					
Kaikki yhteensä	144 769 028,00	150 687 172,38	151 591 015,58	-903 843,20	100,6%	146 412 308,00	151 834 709,32	153 579 089,57	-1 744 380,25	101,1%

Kuntayhtymävaltuusto on 8.12.2015 § 14 hyväksynyt vuoden 2015 talousarvion muutokset valtuuston sitovuustasolla

2.6 Kuntalaskutus

	Oma toiminta	Ostopalv.	Kalliinhoidon	Yli-/alijäämät	yhteensä	Talousarvio	Tot.	Vuosi 2014
ESH	tammi-joulukuu	sis. Kotikuntal.korv tammi-joulukuu	tasaus	v.2015		v:lle 2015	%	joulukuu
Enonkoski	2 022 876,05	386 152,35	66 968,86	58 717,32	2 534 714,58	2 453 867,00	103,3	2 049 799,28
Rantasalmi	5 044 378,66	1 357 853,02	-34 663,64	102 533,82	6 470 101,86	6 391 326,00	101,2	7 455 272,87
Savonlinna	48 714 285,80	11 786 463,16	-65 856,46	604 810,14	61 039 702,64	57 018 733,00	107,1	61 486 684,52
Sulkava	3 793 823,17	1 059 281,50	33 551,24	59 192,30	4 945 848,21	4 623 883,00	107,0	5 070 894,93
Yhteensä:	59 575 363,68	14 589 750,03	0,00	825 253,58	74 990 367,29	70 487 809,00	106,4	76 062 651,60

	Oma toiminta	Ostopalv.			yhteensä	Talousarvio	Tot.	Vuosi 2014
PTH	tammi-joulukuu	tammi-joulukuu				v:lle 2015	%	joulukuu
Enonkoski	871 776,70	11 612,92		14 046,38	897 436,00	844 036,00	106,3	1 002 113,71
Rantasalmi	0,00	0,00		0,00	0,00	0,00		4 002 497,58
Savonlinna	22 834 232,12	730 577,79		-2 140 037,70	21 424 772,21	22 838 990,00	93,8	23 172 925,10
Sulkava	3 964 918,19	34 952,98		-236 764,94	3 763 106,23	3 452 205,00	109,0	3 617 534,39
Yhteensä	27 670 927,01	777 143,69		-2 362 756,26	26 085 314,44	27 135 231,00	96,1	31 795 070,78

	Oma toiminta	Ostopalv.			yhteensä	Talousarvio	Tot.	Vuosi 2014
SOS	tammi-joulukuu	tammi-joulukuu				v:lle 2015	%	joulukuu
Enonkoski	11 544,00	0,00		-401,06	11 142,94	16 240,00	68,6	10 036,49
Rantasalmi	0,00	0,00		0,00	0,00	0,00		27 159,50
Savonlinna *)	17 381 855,60	9 974 067,05		-351 580,48	27 004 342,17	25 909 317,00	104,2	23 808 429,61
Sulkava	20 728,80	0,00		-645,65	20 083,15	17 500,00	114,8	33 046,45
Yhteensä	17 414 128,40	9 974 067,05		-352 627,19	27 035 568,26	25 943 057,00	104,2	23 878 672,05

Uuden kotikuntalain mukaiset		sis. yllä olevaan
ESH		192 696,35
PTH		0,00
SOS		229 382,59
Yhteensä		422 078,94

*) Sarakkeessa ylijäämät, sisältää tilin 3107 ostopalvelut SOS ylijäämän palautusta 19.259,30

SOSTERI Yht. v. 2015	Oma toiminta	Ostopalv. yht.	Kalliinhoidon tasaus	yli/alijäämät v. 2015	yhteensä	TA-yhteensä	Tot. %	Vuosi 2014
Enonkoski	2 906 196,75	397 765,27	66 968,86	72 362,64	3 443 293,52	3 314 143,00	103,90	3 061 949,48
Rantasalmi	5 044 378,66	1 357 853,02	-34 663,64	102 533,82	6 470 101,86	6 391 326,00	101,23	11 484 929,95
Savonlinna	88 930 373,52	22 491 108,00	-65 856,46	-1 886 808,04	109 468 817,02	105 767 040,00	103,50	108 468 039,23
Sulkava	7 779 470,16	1 094 234,48	33 551,24	-178 218,29	8 729 037,59	8 093 588,00	107,85	8 721 475,77
Yhteensä	104 660 419,09	25 340 960,77	0,00	-1 890 129,87	128 111 249,99	123 566 097,00	103,68	131 736 394,43

Terveysneuvontapiste, kuntalaskutusoikaisut tilille 3130

Rantasalmi -987,08

Työterveyshuolto, kuntalaskutusoikaisut tilille 3140

Enonkoski	2 533,10
Rantasalmi	6 429,67
Savonlinna	60 578,89
Sulkava	4 700,49
Yhteensä	74 242,15

Ympäristöterveydenhuolto tilille 3130

Eläinlääkintä Juva tilillä 3130	-17 061,46
Eläinlääkintä Puumala tilillä 3130	-3 240,44
Eläinlääkintä Rantasalmi	-10 326,95
Terveysvalvonta Juva 3130	-10 849,33
Terveysvalvonta Puumala 3130	-3 781,52
Terveysvalvonta Rantasalmi	-6 256,07
Yhteensä	-51 515,77

Kotihoidon tukipalvelut Savonlinna tilille 3260

Savonlinna 42 905,34

Palautettavaa yhteensä -1 825 485,23

Yli-alijäämät tulosalueittain ennen tilinpäätöskirjauksia

Erikoissairaanhoidon tukipalvelut	825 253,58
Perusterveydenhuollon tukipalvelut	-2 341 016,96
Sosiaalipalvelut	-309 721,85
Yhteensä	-1 825 485,23

Kunnilta perittävää ESH

(sis. ESH:n osuuden SOS:tt palautuksesta)

Enonkoski	58 717,32
Rantasalmi	102 533,82
Savonlinna	604 810,14
Sulkava	59 192,30

yhteensä ESH 825 253,58**Kunnille palautettavaa/perittävää PTH**

(sis. PTH:n osuuden SOS:tt, työterveyshuollon, terveysneuvontapisteen ja ympäristöterveydenhuollon osuudet)

Enonkoski	16 579,48
Savonlinna	-2 079 458,81
Sulkava	-232 064,45
Rantasalmi	-11 140,43
Juva	-27 910,79
Puumala	-7 021,96

yhteensä PTH -2 341 016,96**Kunnille palautettavaa SOS**

(sis. Kotihoidon tukipalvelujen osuuden)

Enonkoski	-401,06
Rantasalmi	0,00
Savonlinna	-308 675,14
Sulkava	-645,65
yhteensä SOS	-309 721,85

kaikki yht. -1 825 485,23**Palautettavaa/perittävää yht.**

Enonkoski	74 895,74
Rantasalmi	91 393,39
Savonlinna	-1 783 323,81
Sulkava	-173 517,80
Juva	-27 910,79
Puumala	-7 021,96

Kaikki yht. -1 825 485,23

2.7 Taloustavoitteiden toteutuminen ja TA kehys 2015

	ULKOISET KULUT				ULKOISET TUOTOT ilman kuntalaskutusta			
	TA 2015 muutettu	TP 2015	EROTUS €	%	TA 2015 muutettu	TP 2015	EROTUS €	%
ESH	58 288 830	57 977 396	-311 433	-0,53	8 956 605	6 293 157	-2 663 448	-29,74
PTH	24 762 562	24 465 392	-297 170	-1,20	6 494 872	5 708 803	-786 069	-12,10
SOS	30 705 001	32 329 811	1 624 810	5,29	10 180 807	10 609 385	428 579	4,21
TUKIP.	33 476 514	33 890 584	414 070	1,24	2 221 889	2 529 425	307 537	13,84
KESKUSH.	1 222 266	1 152 333	-69 933	-5,72	298 390	178 415	-119 976	-40,21
YHTEENSÄ	148 455 172	149 815 517	1 360 344	0,92	28 152 562	25 319 185	-2 833 378	-10,06

kuntalaskutus TA 2015	kuntalaskutus TP 2015	kuntalaskutuksen muutos
123 566 097	128 111 250	4 545 153 3,68

Vuoden 2015 talousarviota muutettiin kesken vuotta päivistysasetuksen aiheuttamien ostopalvelukulujen kasvun vuoksi. Myös varahenkilyksikön mittava käyttö oli ennakoitua suurempaa. Talousarvion muutostarpeita on selvitetty valtuuston päätöksessä 8.12.2015/§14. Talousarviouutoksesta johtuen kuntayhtymän alkuperäinen tavoite talouden suhteen jäi saavuttamatta, mutta muutoksen tarpeellisuus huomioiden tulosta voidaan pitää siedettävänä. Lomapalkkavelka pieneni hieman yli 0,8 m€.

3 TILINPÄÄTÖSLASKELMAT

Tuloslaskelma

	1.1.-31.12.2015		1.1.-31.12.2014	
Toimintatuotot				
Myyntituotot	+	135 328 828,79		138 813 893,72
Maksutuotot	+	13 265 003,27		13 226 558,82
Tuet ja avustukset	+	1 901 080,69		1 896 980,11
Muut toimintatuotot	+	<u>2 899 045,69</u>	153 393 958,44	<u>2 567 359,60</u> 156 504 792,25
Toimintakulut				
Henkilöstökulut				
Palkat ja palkkiot	-	60 162 761,15		64 359 155,35
Henkilösivukulut				
Eläkekulut	-	12 732 014,69		13 148 221,44
Muut henkilösivukulut	-	2 355 799,45		2 407 711,76
Palvelujen ostot	-	54 070 956,14		50 380 701,86
Aineet, tarvikkeet ja tavarat	-	12 351 832,58		13 379 824,97
Avustukset	-	1 130 395,94		1 132 257,01
Muut toimintakulut	-	<u>6 975 280,37</u>	149 779 040,32	<u>7 870 976,49</u> 152 678 848,88
Toimintakate			3 614 918,12	3 825 943,37
Rahoitustuotot ja -kulut				
Korkotuotot	+	4 608,67		5 117,82
Muut rahoitustuotot	+	144 046,16		87 358,60
Korkokulut	-	253 578,59		283 441,39
Muut rahoituskulut	-	<u>123 540,06</u>	-228 463,82	<u>137 544,53</u> -328 509,50
Vuosikate			3 386 454,30	3 497 433,87
Poistot ja arvonalentumiset				
Suunnitelman mukaiset poistot	-	<u>3 386 454,30</u>	3 386 454,30	<u>3 497 433,87</u> 3 497 433,87
Satunnaiset erät				
Satunnaiset tuotot		<u>0,00</u>	0,00	<u>0,00</u> 0,00
Tilikauden tulos			0,00	0,00
Tilikauden ylijäämä (alijäämä)			0,00	0,00

Tuloslaskelman tunnusluvut

Toimintatuotot / Toimintakulut %	102,41 %	102,51 %
Vuosikate / Poistot %	100,00 %	100,00 %

Rahoituslaskelma

	1.1.-31.12.2015		1.1.-31.12.2014		
Toiminnan rahavirta					
Vuosikate		3 386 454,30		3 497 433,87	
Tulorahoituksen korjauserät	+/-	<u>593 267,07</u>	3 979 721,37	<u>244 066,00</u>	
				3 741 499,87	
Investointien rahavirta					
Investointimenot	-	-1 398 380,31		-2 771 884,30	
Pysyvien vast hyödykkeiden luovutustulot	+	<u>91 083,33</u>	-1 307 296,98	<u>16 016,13</u>	
				-2 755 868,17	
Toiminnan ja investointien rahavirta	+/-		2 672 424,39	985 631,70	
Rahoituksen rahavirta					
Lainakannan muutokset					
Pitkäaikaisten lainojen lisäys	+	3 500 000,00		0,00	
Pitkäaikaisten lainojen vähennys	-	-1 265 628,00		-1 265 628,00	
Lyhytaikaisten lainojen muutos	+	<u>-2 311 674,45</u>	-77 302,45	<u>521 483,07</u>	
				-744 144,93	
Muut maksuvalmiuden muutokset					
Toim.antojen varojen ja pääomien muutokset	+/-	-90 200,22		352 132,34	
Vaihto-omaisuuden muutos	+/-	-13 444,81		-720,60	
Saamisten muutos	+/-	-1 255 984,76		-513 930,10	
Korottomien velkojen muutos	+/-	<u>-462 309,78</u>	-1 821 939,57	<u>-65 642,67</u>	
				-228 161,03	
Rahoituksen rahavirta	+/-		-1 899 242,02	-972 305,96	
Rahavarojen muutos	+/-		773 182,37	13 325,74	
Rahavarojen muutos					
Rahavarat 31.12.		790 951,75		17 769,38	
Rahavarat 1.1.	-	<u>17 769,38</u>	773 182,37	<u>4 443,64</u>	
				13 325,74	
Rahoituslaskelman tunnusluvut					
Investointien tulorahoitus, %		242,17 %		126,18 %	
=100 * Vuosikate / (Investointimenot-Rahoitusosuudet)					
Lainanhoitokate		2,40		2,44	
= (Vuosikate + korkokulut) / (Korkokulut + Lainanlyhennykset)					
Kassan riittävyys, pv		1,89		0,04	
(=365 * Rahavarat 31.12. / Kassastamaksut tilikaudella)					
Toiminnan ja investointien rahavirran kertymä 5 vuodelta, €					
		2011	-888 725	2010	-129 957
		2012	-1 086 489	2011	-888 725
		2013	314 047	2012	-1 086 489
		2014	985 632	2013	314 047
		2015	<u>2 672 424,39</u>	2014	<u>985 632</u>
			1 996 889		-805 493

Toiminnan ja investointien rahavirta -välituloksen tilinpäätösvooden ja neljän edellisen vuoden kertymän avulla voidaan seurata investointien omarahoituksen toteutumista pitemmällä aikavälillä.

Omarahoitusvaatimus täyttyy, jos kertymä viimeksi päättyneenä tilinpäätösvoonna on positiivinen.

Toiminnan ja investointien rahavirran kertymä ei saisi muodostua pysyvästi negatiiviseksi.

Tase

VASTAAVAA		31.12.2015	31.12.2014
A	PYSYVÄT VASTAAVAT	34 700 150,17	36 772 509,56
II	Aineelliset hyödykkeet	33 796 654,51	36 048 151,36
	1. Maa- ja vesialueet	232 851,39	232 851,39
	2. Rakennukset	29 679 097,73	30 270 284,92
	3. Kiinteät rakenteet ja laitteet	1 639 720,47	1 812 120,64
	4. Koneet ja kalusto	2 200 448,76	2 771 325,52
	5. Muut aineelliset hyödykkeet	44 536,16	44 536,16
	6. Ennakkomaksut ja kesken- eräiset hankinnat	0,00	917 032,73
III	Sijoitukset	903 495,66	724 358,20
	1. Osakkeet ja osuudet	739 015,97	559 878,51
	4. Muut saamiset	164 479,69	164 479,69
B	TOIMEKSIANTOJEN VARAT		
C	VAIHTUVAT VASTAAVAT	20 245 399,03	18 202 787,09
I	Vaihto-omaisuus	720 920,39	707 475,58
	1. Aineet ja tarvikkeet	720 920,39	707 475,58
II	Saamiset	18 733 526,89	17 477 542,13
	Pitkäaikaiset saamiset		
	Lyhtyaikaiset saamiset	18 733 526,89	17 477 542,13
	1. Myyntisaamiset	17 184 160,66	15 970 590,85
	3. Muut saamiset	1 549 366,23	1 506 951,28
IV	Rahat ja pankkisaamiset	790 951,75	17 769,38
VASTAAVAA YHTEENSÄ		<u>54 945 549,20</u>	<u>54 975 296,65</u>

VASTATTAVAA		31.12.2015	31.12.2014
A	OMA PÄÄOMA	16 300 752,59	16 300 752,59
I	Peruspääoma	16 084 799,29	16 084 799,29
II	Arvonkorotusrahasto	215 953,30	215 953,30
IV	Edellisten tilikausien ylijäämä (alijäämä)	0,00	0,00
V	Tilikauden ylijäämä (alijäämä)	0,00	0,00
C	PAKOLLISET VARAUKSET	2 433 555,00	1 833 490,00
2.	Muut pakolliset varaukset	2 433 555,00	1 833 490,00
D	TOIMEKSIANTOJEN PÄÄOMAT	460 121,37	550 321,59
1.	Valtion toimeksiannot	38 289,22	79 989,70
2.	Lahjoitusrahastojen pääomat	345 829,38	390 586,17
3.	Muut toimeksiantojen pääomat	76 002,77	79 745,72
E	VIERAS PÄÄOMA	35 751 120,24	36 290 732,47
I	Pitkäaikainen	11 757 794,00	9 756 754,00
2.	Lainat rahoitus- ja vakuutuslaitoksilta	11 757 794,00	9 756 754,00
II	Lyhytaikainen	23 993 326,24	26 533 978,47
2.	Lainat rahoitus- ja vakuutuslaitoksilta	1 498 960,00	3 577 302,45
6.	Ostovelat	5 139 664,06	3 673 060,61
7.	Muut velat	1 354 139,66	1 582 962,07
8.	Siirtovelat	16 000 562,52	17 700 653,34
VASTATTAVAA YHTEENSÄ		<u>54 945 549,20</u>	<u>54 975 296,65</u>

Taseen tunnusluvut

Omavaraisuusaste %	29,67 %	29,65 %
=100 * (Oma pääoma + Poistoero ja vapaaehtoiset varaukset) / (Koko pääoma - Saadut ennakot)		
Suhteellinen velkaantuneisuus %	23,31 %	23,19 %
=100*(Vieras pääoma - Saadut ennakot) / Käyttötulot		
Kertynyt ylijäämä (alijäämä)	0,00	0,00
=Edellisten tilikausien ylijäämä (alijäämä) + Tilikauden ylijäämä (alijäämä)		
Lainakanta 31.12.2015	13 256 754,00	13 334 056,45
= Vieras pääoma - (Saadut ennakot + Ostovelat + Siirtovelat + Muut velat)		

KONSERNITULOSLASKELMA

	2015	2014
Toimintatuotot	157 157 342	160 162 780
Toimintakulut	-153 331 663	-156 177 274
Toimintakate	3 825 679	3 985 506
Rahoitustuotot ja -kulut:		
Korkotuotot	5 402	6 398
Muut rahoitustuotot	136 385	82 814
Korkokulut	-253 433	-283 295
Muut rahoituskulut	-125 735	-139 711
Vuosikate	3 588 298	3 651 712
Poistot ja arvonalentumiset:		
Poistot	-3 424 789	-3 531 123
Satunnaiset erät		
Tilikauden tulos	163 510	120 589
Tilinpäätössiirrot	7 661	-8 272
TILIKAUDEN YLIJÄÄMÄ	171 171	112 318
Tuloslaskelman tunnusluvut		
Toimintatuotot / toimintakulut %	102,50 %	102,55 %
Vuosikate % poistoista	104,77 %	103,42 %

Konserni**Rahoituslaskelma**

	1.1.-31.12.2015		1.1.-31.12.2014	
Toiminnan rahavirta				
Vuosikate	+/-	3 588 298		3 651 712
Tulorahoituksen korjauserät	+/-	593 267	4 181 565	244 066
				3 895 778
Investointien rahavirta				
Investointimenot	-	-1 439 338		-2 810 136
Pysyvien vast. hyödykkeiden luovutustulot	+	91 736	-1 347 602	16 016
				-2 794 119
Toiminnan ja investointien rahavirta	+/-		2 833 964	1 101 658
Rahoituksen rahavirta				
Lainakannan muutokset				
Pitkäaikaisten lainojen lisäys	+	3 500 000		0
Pitkäaikaisten lainojen vähennys	-	-1 265 628		-1 265 628
Lyhytaikaisten lainojen muutos	+/-	-2 311 674	-77 302	521 483
				-744 145
Oman pääoman muutokset	+/-	-104 657	-104 657	-62 083
				-62 083
Muut maksuvalmiuden muutokset				
Toim.antojen varojen ja pääomien muutokset	+/-	-90 200		352 132
Vaihto-omaisuuden muutos	+/-	-13 445		-721
Saamisten muutokset	+/-	-1 260 052		-509 667
Korottomien velkojen muutokset	+/-	-473 014	-1 836 711	-81 001
				-239 256
Rahoituksen rahavirta	+/-		-2 018 670	-1 045 484
Rahavarojen muutos	+/-		815 293	56 174
Rahavarojen muutos				
Rahavarat 31.12.		1 359 598		544 305
Rahavarat 1.1.	-	544 305	815 293	488 131
				56 174

Rahoituslaskelman tunnusluvut

Investointien tulorahoitus, %	249,30 %	129,95 %
=100 * Vuosikate / (Investointimenot-Rahoitusosuudet)		
Lainanhoitokate	2,53	2,54
= (Vuosikate + korkokulut) / (Korkokulut + Lainanlyhennykset)		
Kassan riittävyys, pv	3,17	1,24
(=365 * Rahavarat 31.12. / Kassastamaksut tilikaudella)		

Toiminnan ja investointien rahavirran kertymä 5 vuodelta, €

2011	-684 823	2010	14 521
2012	-1 055 153	2011	-684 823
2013	374 183	2012	-1 055 153
2014	1 101 658	2013	374 183
2015	2 833 963	2014	1 101 658
	2 569 828		-249 614

Toiminnan ja investointien rahavirta -välituloksen tilinpäätösvouden ja neljän edellisen vuoden kertymän avulla voidaan seurata investointien omarahoituksen toteutumista pitemmällä aikavälillä.

Omarahoitusvaatimus täyttyy, jos kertymä viimeksi päättyneenä tilinpäätösvoonna on positiivinen.

Toiminnan ja investointien rahavirran kertymä ei saisi muodostua pysyvästi negatiiviseksi.

KONSERNITASE	2015	2014
VASTAAVAA		
PYSYVÄT VASTAAVAT		
Aineettomat hyödykkeet:		
Aineettomat oikeudet	44 013	58 514
Ennakkomaksut	5 350	0
Aineettomat hyödykkeet yhteensä	49 362	58 514
Aineelliset hyödykkeet:		
Maa- ja vesialueet	232 851	232 851
Rakennukset	29 679 098	30 270 285
Kiinteät rakenteet ja laitteet	1 639 720	1 812 121
Koneet ja kalusto	2 283 464	2 841 199
Muut aineelliset hyödykkeet	44 536	44 536
Ennakkomaksut ja keskeneräiset hankinnat	0	919 052
Aineelliset hyödykkeet yhteensä	33 879 669	36 120 044
Sijoitukset:		
Muut osakkeet ja osuudet	526 524	347 386
Muut saamiset	164 480	164 480
Sijoitukset yhteensä	691 003	511 866
VAIHTUVAT VASTAAVAT		
Vaihto-omaisuus	720 920	707 476
Saamiset:		
Lyhytaikaiset saamiset	19 149 395	17 889 343
Rahat ja pankkisaamiset	1 359 598	544 305
VASTAAVAA YHTEENSÄ	55 849 949	55 831 547
VASTATTAVAA		
OMA PÄÄOMA		
Peruspääoma	16 084 799	16 084 799
Arvonkorotusrahoista	215 953	215 953
Ed.tilikausien yli-/alijäämä	258 336	258 336
Tilikauden yli-/alijäämä	171 171	112 318
Oma pääoma yhteensä	16 730 259	16 671 405
PAKOLLISET VARAUKSET		
Muut pakolliset varaukset	2 433 555	1 833 490
TOIMEKSIANTOJEN PÄÄOMAT	460 121	550 322
VIERAS PÄÄOMA		
Pitkäaikainen korollinen vieras pääoma	11 757 794	9 756 754
Lyhytaikainen korollinen vieras pääoma	1 498 960	3 577 302
Lyhytaikainen koroton vieras pääoma	22 969 259	23 442 273
Vieras pääoma yhteensä	36 226 013	36 776 330
VASTATTAVAA YHTEENSÄ	55 849 949	55 831 547
Taseen tunnusluvut		
Omavaraisuusaste %	29,96 %	29,86 %
=100 * (Oma pääoma + Poistoero ja vapaaehtoiset varaukset) / (Koko pääoma - Saadut ennakot)		
Suhteellinen velkaantuneisuus %	23,05 %	22,96 %
=100*(Vieras pääoma - Saadut ennakot) / Käyttötulot		
Kertynyt ylijäämä (alijäämä)	429 507	370 653
=Edellisten tilikausien ylijäämä (alijäämä) + Tilikauden ylijäämä (alijäämä)		
Lainakanta 31.12.2015	13 256 754	13 334 056
= Vieras pääoma - (Saadut ennakot + Ostovelat + Siirtovelat + Muut velat)		

4 TILINPÄÄTÖKSEN LIITETIEDOT

Kuntayhtymä ja konserni

Tilinpäätöksen laatimista koskevat liitetiedot

1) Arvostus- ja jaksotusperiaatteet sekä menetelmät

Pysyvien vastaavien arvostus

Pysyvien vastaavien aineettomat ja aineelliset hyödykkeet on merkitty taseeseen hankintamenoon vähennettynä suunnitelman mukaisilla poistoilla ja investointimenoihin saaduilla rahoitusosuuksilla. Suunnitelman mukaiset poistot on laskettu ennalta laaditun poistosuunnitelman mukaisesti. (Kuntayhtymävaltuuston päätös 05.11.2012 § 18). Poistosuunnitelman mukaiset suunnitelmapoistojen laskentaperusteet on esitetty tuloslaskelman liitetiedoissa kohdassa Suunnitelman mukaisten poistojen perusteet.

Poistosuunnitelmat Itä-Savon sairaanhoitopiirissä ja Itä-Suomen laboratorionkeskuksen liikelaitos-kuntayhtymässä eroavat jonkin verran toisistaan - poistosuunnitelma on muutettu aiemman poistosuunnitelman alarajojen suuntaan.

Sijoitusten arvostus

Pysyvien vastaavien sijoitukset on merkitty taseeseen hankintamenoon tai sitä alempaan arvoon.

Vaihto-omaisuuden arvostus

Vaihto-omaisuus on merkitty taseeseen arvonalisäverottomaan ostohintaan.

Rahoitusomaisuuden arvostus

Johdannaissopimusten käsittely

Johdannaiset sisältävät koronvaihtosopimuksia. Kaikki koronvaihtosopimukset on tehty suojaamistarkoituksessa. Kuntayhtymä on sitoutunut pitkäaikaisten lainojen vaihtuvan koronvaihtosopimuksilla kiinteään korkoon. Sopimukset ovat voimassa lainan ottoajankohdasta riippuen 30.6.2022, 10.7.2023 ja 26.3.2024 saakka.

2) Tuloksen ja taseen vertailukelpoisuus

Tilinpäätöksen esitystapaa on muutettu kirjanpitolautakunnan kuntajaoston yleisohjeen 22.12.2015 mukaisesti.

Poistoeron ja vapaaehtoisten varausten käsittelytapaa on muutettu siten, kuin ohjeen kohdassa 3.4 Poistoero ja vapaaehtoiset varaukset on määrätty.

3) Oikaisut edellisen tilikauden tietoihin

-

4) Edellisen tilikauden tietojen vertailukelpoisuus

-

5) Aikaisempiin tilikausiin kohdistuvat tuotot ja kulut

-

6) Yksittäiseen tase-erään sisältyvät osat

-

7) Valuuttamääräiset erät

-

Tuloslaskelmaa koskevat liitetiedot

8) Toimintatuotot

Palvelualue	Konserni		Kuntayhtymä	
	2015	2014	2015	2014
Erikoissairaanhoido	81 266 240	85 458 488	81 266 240	85 458 488
Perusterveydenhoito	31 779 273	35 265 326	31 779 273	35 265 326
Sosiaalipalvelut	37 644 652	33 683 135	37 644 652	33 683 135
Tukipalvelut	2 526 327	1 975 683	2 526 327	1 975 683
Keskushallinto ja terv.ed.	177 466	122 160	177 466	122 160
Muut tuotot	3 763 384	3 657 988	-	-
Yhteensä	157 157 342	160 162 780	153 393 958	156 504 792

Toimintatuotot

	2015	2014	2015	2014
Korvaukset valtiolta	315 870	227 503	315 870	227 503
Jäsenkuntakorvaukset	128 111 250	131 736 394	128 111 250	131 736 394
Muut myyntituotot	6 901 709	6 849 996	6 901 709	6 849 996
Maksutuotot	13 265 003	13 226 559	13 265 003	13 226 559
Tuet ja avustukset	1 901 081	1 896 980	1 901 081	1 896 980
Muut toimintatuotot	2 899 046	2 567 360	2 899 046	2 567 360
Muut tuotot	3 763 384	3 657 988	-	-
Yhteensä	157 157 342	160 162 780	153 393 958	156 504 792

9) Verotulot

-

10) Valtionosuudet

-

11) Satunnaisiin tuottoihin ja kuluihin sisältyvät erät

-

12) Selvitys suunnitelman mukaisten poistojen perusteista ja niiden muutoksista

Käyttöomaisuuden ja muiden pitkävaikutteisten sijoitusten poistosuunnitelma Kuntayhtymävaltuusto vahvistanut 05.11.2012 § 18

Käyttöomaisuus ja muut pitkä- aikaiset sijoitukset	Poistoaika 1.1.2007- 31.12.2012	KILA:n kuntajaoston suositus	Esitys Poistoaika 1.1.2013-
Aineettomat hyödykkeet			
Kehittämismenot	5 vuotta	2 - 5 vuotta	2 vuotta
Muut pitkävaikutteiset menot			
ATK-ohjelmistot	4 vuotta	2 - 5 vuotta	2 vuotta
Muut	5 vuotta	2 - 5 vuotta	2 vuotta
Aineelliset hyödykkeet			
Maa- ja vesialueet			ei poistoaikaa
Rakennukset ja rakennelmat			
Hallinto- ja laitosrakennukset	30 vuotta	20 - 50 vuotta	30 vuotta
Talousrakennukset	7 - 20 vuotta	10 - 20 vuotta	10 vuotta
Vapaa-ajanrakennukset	20 vuotta	20 - 30 vuotta	20 vuotta
Asuinrakennukset	30 vuotta	30 - 50 vuotta	30 vuotta
Kiinteät rakenteet ja laitteet			
Muut kiinteät koneet, laitteet ja rakenteet	10 vuotta	10 - 15 vuotta	10 vuotta
Koneet ja kalusto			
Muut kuljetusvälineet	5 vuotta	4 - 7 vuotta	5 vuotta
Sairaala-, terveydenhuolto- yms. laitteet	7 vuotta	5 - 15 vuotta	7 vuotta
Atk-laitteet	4 vuotta	3 - 5 vuotta	4 vuotta
Muut laitteet ja kalusto	7 vuotta	3 - 5 vuotta	3 vuotta
Muut aineelliset hyödykkeet			
Arvo- ja taide-esineet			ei poistoaikaa
Ennakkomaksut ja keskeneräiset hankinnat			ei poistoaikaa
Pysyvien vastaavien sijoitukset			
Osakkeet ja osuudet			ei poistoaikaa

Pienet käyttöomaisuushankinnat, joiden hankintameno on alle 10.000 euroa, kirjataan vuosikuluksi.

Poistosuunnitelma tuli voimaan 1.1.2013.

Muut laitteet ja kalusto kohdan mukainen poistonalainen omaisuus:

ennen 31.12.2012 hankittuun sovelletaan 7 vuoden poistoaikaa

kunnes poisto on kokonaisuudessaan päättynyt.

1.1.2013 jälkeen hankittuun sovelletaan 3 vuoden poistoaikaa.

Niissä poistoryhmissä, joissa poiketaan Kilan kuntajaoston alarajasuosituksesta perusteena on todennäköinen, taloudellinen pitoaika ja käytettävyys palvelutuotannossa.

Käyttöomaisuusarvopaperit ja muut pitkäaikaiset sijoitukset

Osakkeet ja osuudet	Tytäryhteisöosakkeet
	As. Oy Kotilahdentien asunto-osakkeet
	Muut osakkeet ja osuudet

Pienet käyttöomaisuushankinnat, joiden hankintameno on alle 10.000 euroa, on kirjattu vuosikuluksi.

Poistosuunnitelmat Itä-Savon sairaanhoitopiirissä ja Itä-Suomen laboratorokeskuksen liikelaitoskuntayhtymässä eroavat jonkin verran toisistaan - poistosuunnitelma on muutettu aiemman poistosuunnitelman alarajojen suuntaan.

13) Selvitys suunnitelman mukaisten poistojen ja poistonalaisten investointien vastaavuudesta

Itä-Savon sairaanhoitopiirin kuntayhtymä

Vuosina 2014 - 2018

Keskimääräiset suunnitelman mukaiset poistot	3 365 895
Keskimääräinen poistonalaisten investointien omahankintameno	1 801 653
Ero (€)	1 564 242
Ero (%)	87

Peruskunnilta siirtyneen ja jäännösarvolla lunastetun käyttöomaisuuden poistolaskenta aloitettu 1.1.2007 suunnitelman mukaisesti.

Itä-Suomen laboratorokeskuksen liikelaitoskuntayhtymä

Vuosina 2014 - 2018

Keskimääräiset suunnitelman mukaiset poistot	575 989
Keskimääräinen poistonalaisten investointien omahankintameno	592 258
Ero (€)	-16 269
Ero (%)	-3

14) Pakollisten varausten muutokset

	Konserni		Kuntayhtymä	
	2015	2014	2015	2014
Potilasvahinkovastuu 1.1.	1 833 490	1 593 989	1 833 490	1 593 989
Lisäykset tilikaudella	600 065	239 501	600 065	239 501
Vähennykset tilikaudella	-	-	-	-
Potilasvahinkovastuu 31.12.	2 433 555	1 833 490	2 433 555	1 833 490

15) Käyttöomaisuuden myyntivoitot ja -tappiot

-

16) Rahoitustuotot ja -kulut

Sisältää Islabilta saatua peruspääoman korkoa 2.139,93 € ja osuuden Islabin voitonjaosta 112.317,46 €.

17) Erittely poistoeron muutoksista ja vapaaehtoiset varaukset

Itä-Suomen laboratorikeskuksen liikelaitoskuntayhtymän vuoden 2011 tilinpäätöksessä tehty 470.000 euron investointivaraus verikeskuksen tietojärjestelmää varten on purettu "Kertynyt poistoero"-tilille. Kertynyttä poistoeroa on vähennetty vuosina 2013 ja 2014 hankkeesta tehdyillä poistosummilla (121.443,72 €). Vuoden 2015 tilinpäätöksessä on tehty koko vuoden poisto (112.102 €) ja vastaava summa on kirjattu poistoeron vähennykseksi.

Kertynyt poistoero €	2015	2014
Kertynyt poistoero	348 556	460 658
Investointivarauksella katetun hankinnan poisto	-112 102	-112 102
<i>Yhteensä</i>	236 454	348 556

Itä-Suomen laboratorikeskuksen liikelaitoskuntayhtymän johtokunta on kokouksessaan 24.11.2015 (asia 7, § 51) päättänyt, että tilinpäätöksessä tehdään 300.000 euron investointivaraus Kuopion alue-laboratorion verituotteiden sädetyslaitteen uusimisen rahoittamiseksi. Hankkeen kustannukset toteutunevat vuosina 2018 tai 2019, kun ISLABin ympärivuorokautista päivystystä suorittavat yksiköt siirtyvät uusiin tiloihin Kuopion yliopistollisen sairaalan mittavaan toimitilojen uudistamisohjelmaan liittyen.

Tasetta koskevat liitetiedot**Taseen vastaavia koskevat liitetiedot**

- 18) Lainan liikkeeseen laskemisesta aiheutuneet kuluksi kirjaamattomat menot ja pääoma-alennukset**
-
- 19) Arvonkorotukset**
Sairaalan maa-alue, kiinteistötunnus 740-13-30-10, on Savonlinnan kaupungin lahjoittama. Arvostuksessa on käytetty Savonlinnan kaupungin geodeetin v. 1987 julkisen rakennuksen tontille antamaa arviota. Maa-aluetta ei käytetä muuhun kuin sellaiseen tarkoitukseen, joka palvelee tämän sairaalan toimintaa. Ellei aluetta käytetä em. tarkoitukseen, on se palautettava kaupungille kaupungin niin vaatiessa.
- 20) Aktivoidut korkomenot**
-
- 21) Aineettomat ja aineelliset hyödykkeet sekä sijoitukset**
(katso seuraava sivu)

AINEETTOMAT JA AINEELLISET HYÖDYKKEET SEKÄ SIJOITUKSET

	Aineettom.		Aineelliset hyödykkeet					Sijoitukset		
	Aineettomat oikeudet	Maa- ja vesialueet	Rakennukset	Kiinteät rakenteet ja laitteet	Koneet ja kalusto	Muut aineelliset hyödykk.	Ennakkomaksut keskeneräiset hankinnat	Sijoitukset	Yhteensä	
Poistamaton hankintameno 1.1.2015	0,00	232 851,39	30 270 284,92	1 812 120,64	2 771 325,52	44 536,16	917 032,73	724 358,20	36 772 509,56	
Lisäykset tilikauden aikana	+	0,00	0,00	0,00	0,00	425 078,98	0,00	794 163,87	179 137,46	1 398 380,31
Rahoitusosuudet tilikaudella	-									
Vähennykset tilikauden aikana	-	0,00	0,00	0,00	64 235,48	20 049,92	0,00	0,00	0,00	84 285,40
Siirrot erien välillä	+/-	0,00	0,00	1 460 972,85	230 508,75	19 715,00	0,00	-1 711 196,60	0,00	0,00
Tilikauden poisto	-	0,00	0,00	2 052 160,04	338 673,44	995 620,82	0,00	0,00	0,00	3 386 454,30
Arvonlennukset ja niiden palautukset										
Poistamaton hankintameno 31.12.2015		0,00	232 851,39	29 679 097,73	1 639 720,47	2 200 448,76	44 536,16	0,00	903 495,66	34 700 150,17
Arvonkorotukset										
Kirjanpitoarvo 31.12.2015	=	0,00	232 851,39	29 679 097,73	1 639 720,47	2 200 448,76	44 536,16	0,00	903 495,66	34 700 150,17
Olelliset lisäpoistot										
Erittely olellisista lisäpoistoista										
Kirjanpidon tili		1005, 1010	1100-1101	1110-1123	1150	1160-1172	1180	1198	1205-1247	

22-24)

Tytäryhteisöt, kuntayhtymäosuudet sekä osakkuusyhteisöt						
Nimi	Kotipaikka	Kuntayhtymän omistus- osuus	Konsernin omistus- osuus	Kuntakonsernin osuus (1000 €)		
				omasta pääomasta	vieraasta pääomasta	tilik.voitosta/ tappiosta
Kuntayhtymät						
Itä-Suomen laboratorio-keskuksen liikelaitoskuntayhtymä	Kuopio	6,820744 %	6,820744 %	586	497	158
Muut omistusyhteisyyhteisöt						
Kiinteistö Oy Aurinko-Ruka	Kuusamon kunta					*
Istekki Oy	Kuopio	0,34 %	0,34 %			
Medi-IT Oy	Kotka	5,00 %	5,00 %			

* tilinpäätöstietoja Kiinteistö Oy Aurinko-Rukasta ei ole vuodelta 2015 vielä saatavilla.

25) Erikseen pitkä- ja lyhytaikaiset saamiset tytäryhteisöiltä

Lyhytaikainen	2015	2014
Myyntisaamiset Itä-Suomen laboratoriokeskuksen liikelaitoskuntayhtymältä	12 987	8 954

26) Siirtosaamisiin liittyvät olennaiset erät

-

27) Rahoitusarvopapereista tase-erittäin jälleenhankintahintojen ja aktivoitujen hankintahintojen erotus

-

Taseen vastattavia koskevat liitetiedot

28) Oma pääoma	Konserni		Kuntayhtymä	
	2015	2014	2015	2014
Peruspääoma 1.1.	16 084 799	16 084 799	16 084 799	16 084 799
Lisäykset tilikaudella	-	-	-	-
Vähennykset tilikaudella	-	-	-	-
Peruspääoma 31.12.	16 084 799	16 084 799	16 084 799	16 084 799
Arvonkorotusrahasto 1.1.	215 953	215 953	215 953	215 953
Arvonkorotusten lisäykset tilikaudella	-	-	-	-
Arvonkorotusten vähennykset tilikaude	-	-	-	-
Arvonkorotusrahasto 31.12.	215 953	215 953	215 953	215 953
Edellisten tilikausien yli-/alijäämä 31.12.	271 152	258 336	-	-
Tilikauden ylijäämä	158 354	112 318	-	-
Oma pääoma yhteensä	16 730 259	16 671 406	16 300 752	16 300 752

Itä-Savon sairaanhoitopiirin kuntayhtymä
Jäsenkuntien osuudet peruspääomasta 31.12.2015

Kunta	€	%
Enonkoski	674 021	4
Rantasalmi	1 232 720	8
Savonlinna	12 915 460	80
Sulkava	1 262 598	8
Peruspääoma yhteensä	16 084 799	100

Itä-Suomen laboratorokeskuksen liikelaitoskuntayhtymä

Jäsen	€	%
Pohjois-Savon sairaanhoitopiirin ky.	2 094 693	67
Pohjois-Karjalan sair.h. ja sos.palv. ky.	548 646	17
Etelä-Savon sairaanhoitopiirin ky.	280 056	9
Itä-Savon sairaanhoitopiirin ky.	213 993	7
Peruspääoma yhteensä	3 137 388	100

29) Erittely poistoeroista

Itä-Suomen laboratorikeskuksen liikelaitoskuntayhtymän vuoden 2011 tilinpäätöksessä tehty 470.000 euron investointivaraus verikeskuksen tietojärjestelmää varten on purettu "Kertynyt poistoero"-tilille. Kertynyttä poistoeroa on vähennetty vuosina 2013 ja 2015.

Kertynyt poistoero	2015	2014
	€	€
Investointivaraukseen liittyvä poistoero	348 556	460 658
Investointivarauksella katetun hankinnan poisto	-112 102	-112 102
Poistoero yhteensä	236 454	348 556

Vapaaehtoiset varaukset/investointivaraus

Itä-Suomen laboratoriokeskuksen liikelaitoskuntayhtymän johtokunta on kokouksessaan 24.11.2015 (asia 7, § 51) päättänyt, että tilinpäätöksessä tehdään 300.000 euron investointivaraus Kuopion alue-laboratorion verituuotteiden sädetyslaitteen uusimisen rahoittamiseksi. Hankkeen kustannukset toteutunevat vuosina 2018 tai 2019, kun ISLABin ympärivuorokautista päivystystä suorittavat yksiköt siirtyvät uusiin tiloihin Kuopion yliopistollisen sairaalan mittavaan toimitilojen uudistamisohjelmaan liittyen.

30) Pitkäaikaiset velat

Velat ja velkojen osat, jotka erääntyvät 1.1.2021 tai sen jälkeen

	2015	2014
Lainat rahoitus- ja vakuutuslaitoksilta	5 761 954	4 694 242

31) Erittely liikkeeseen lasketuista joukkovelkakirjalainoista

-

32) Pakolliset varaukset

	2015	2014
Potilasvahinkovastuu (sisältää vammaispalvelulain mukaiset vastuut)	2 433 555	1 833 490

Kuntayhtymän ja konsernin tiedot ovat samat

33) Erikseen pitkä- ja lyhytaikaiset velat tytäryhteisöille ja kuntayhtymille

	2015	2014
Lyhytaikainen Ostovelka Itä-Suomen laboratoriokeskuksen liikelaitoskuntayhtymällä	309 230	341 890

34) Sekkilimiitti

	2015	2014
Luotollisen sekkitilin limiitti 31.12. on	15 000 000	15 000 000

35) Vuokratulojen lunastusvelka

-

36) Erittely liittymismaksuista

-

37) Erittely siirtovelosta

	Islab		Kuntayhtymä	
	2015	2014	2015	2014
Islab:n siirtovelat yhteensä	4 766 518	4 910 890		
Korkojaksotus			76 689	85 655
Palkkojen ja henkilösivukulujen jaksotukset			11 236 594	12 060 442
Lyhennys potilasvahinkovakuutusvelasta			446 000	458 640
Jäsenkunnille palautettavat tasausmaksut			100 520	453 042
Työnantajan eläkevakuutusmaksu			794 281	885 896
Työnantajan tapaturmavakuutusmaksu			19 091	0
Työnantajan työttömyysvakuutusmaksu			28 179	0
Työntekijän KuEL-maksut			293 442	323 371
Jäsenmaksut			35 102	44 705
Muut siirtovelat			296 927	267 808
Ylijäämän palautusvelka			2 673 737	3 121 093
			16 000 563	17 700 653

Islab:n siirtovelosta kuntayhtymän osuus 6,820744%

325 112 334 959

Konsernin siirtovelat yhteensä

2015 2014
16 325 675 18 035 613

Vakuuksia ja vastuusitoumuksia koskevat liitetiedot

38) Muut vastuusitoumukset			2015	2014
Potilaiden yksityisvarat			7 201	14 131
39-43) Elatustuki ja vakuudet				
-				
44) Leasingvastuiden yhteismäärä	Islab	Osuus 6,820744%		
	2015	2014	2015	2014
Seuraavalla tilikaudella maksettavat	227 154	212 580	15 494	14 500
Myöhemmin maksettavat	505 046	609 120	34 448	41 547
Yhteensä	732 200	821 700	49 941	56 046
	Kuntayhtymä	Konserni		
	2015	2014	2015	2014
Seuraavalla tilikaudella maksettavat	2 962 734	3 610 552	2 978 228	3 625 052
Myöhemmin maksettavat	3 408 328	4 890 143	3 442 776	4 931 690
Yhteensä	6 371 062	8 500 695	6 421 003	8 556 741
Vastuusitoumukset				
45) -				
46) Vammaispalvelulain (VPL) mukainen varaus			Kuntayhtymä	
(sisältyy potilasmaksuvelkaan)			2015	2014
			213 631	182 769
47) Muut pitkäaikaisvastuut			Kuntayhtymä	
			2015	2014
Arvonlisäveron palautusvastuu			6 575 903	6 399 707
			Kuntayhtymä	
			2015	2014
Perustietotekniikan palvelusopimus, Fujitsu Services Oy Sopimuskauden vastuu (kyhall. 16.12.2014 / § 170). Sopimus voimassa 31.12. 2016 saakka. Sopimus uusittu voimassa 31.12.2018 (kyhall. 16.12.2014 / § 170)			1 800 000	3 200 000
	Islab			
	2015	2014		
Islab:n käyttökorvausvastuiden yhteismäärä	14 471 598	13 157 232		
kuntayhtymän osuus 6,820744%	987 071	897 421		
Konsernin pitkäaikaisvastuut yhteensä			2015	2014
			9 362 974	10 497 128
48) Henkilöstöä koskevat liitetiedot				
Henkilöstön lukumäärä				
Tulosalue			2015	2014
Erikoissairaanhoido			408	550
Perusterveydenhuolto			311	408
Sosiaalipalvelut			330	387
Tukipalvelut			505	326
Keskushallinto ja terv.edist.			8	10
Yhteensä			1562	1681

49) Tilikauden palkat, palkkiot, eläkekulut ja muut henkilösivukulut

		2015	2014
Henkilöstökulut	Palkat ja palkkiot ilman l-etuja	60 162 761	64 359 155
	josta jaksotetut palkat	-490 230	25 299
	Henkilösivukulut		
	Eläkekulut	12 732 015	13 148 221
	Muut henkilösivukulut	3 319 858	3 432 017
	Henkilöstökorv. ja muut korj.erät	-964 059	-1 024 304
Yhteensä henkilöstökulut tuloslaskelmassa		75 250 575	79 915 089

49a) Luottamushenkilöiden palkoista perityt ja puolueelle tai puolueyhdistykselle tilitetyt luottamushenkilömaksut

		2015	2014
	Kaakkois-Suomen Sosiaalidemokraatit ry	3 160	3 660
	Keskusta Itä-Savon piiri	4 805	6 275
	Kokoomus Savonlinnan kunnallisjärjestö	683	735
	Perussuomalaiset Etelä-Savon piiri ry	360	330
		9 008	11 000

50) Tilintarkastajan palkkiot

		2015	2014
Tarkastusyhteisö BDO Audiator Oy			
	Tilintarkastuspalkkiot	5 587	8 363
	Tarkastuslautakunnan avustaminen	6 105	6 220
	Muut palkkiot	1 517	1 070
Kaikki yhteensä		13 209	15 653

5 PROJEKTIT

347	HyvisSADE projekti	Talousarvio	Tuotot	Kulut	Tot.	Ulkopuolista rahoitusta
9010	TIETOHALLINTO JA ARK.TOIMI	Tuotot	136 139,21	-201 890,44	-65 751,23	saava projekti
		91 500,00				
		Kulut				
		122 000,00				

*** HyvisSAde projekti

HyvisSADE-ajanvarausprojekti kuului kansallisen Sähköisen asioinnin ja demokratian vauhdittamisohjelman (SADe-ohjelma) Sosiaali- ja terveysalan palvelukokonaisuuteen. Projektin tarkoituksena oli, mm.:

- * kehittää SoTe-sektorille kansallinen, geneerinen malli, joka on yleistettävissä kaikkiin sähköiseen ajanvaraukseen sopiviin palveluihin
- * aikaansaada alueellisen moniajanvarauksen toiminnalliset ja tekniset määrittelyt
- * määrittellä kansalaisen käyttöliittymiä koskevat vaatimukset
- * suunnitella valtakunnallisen levittämisen toimintamalli ja sen edellyttämä hankintayhteistyö

Ajanvarausratkaisujen konkreettinen käyttöönotto tapahtuu siis alueellisissa ja paikallisissa palveluissa (ns. Hyvis-palveluissa).

Päättämiskriteerien täytyminen:

Ajanvaraus ja palveluhallinta toiminnallinen projekti päättyi hankekauden loppuun 2015. Pilotointivaihe kestää vuoden 2016 puolelle ja arvioinnit tehdään projektin ulkopuolella. Tuloksia käytetään jatkokehityksessä.

Ajanvaraus ja palvelunhallinta osatoimitus hyväksyttiin ja tekninen projekti päätettiin joulukuussa 2015.

360	Fimean projekti	Talousarvio	Tuotot	Kulut	Tot.	Ulkopuolista rahoitusta
7400	VASTAANOTTOTOIMINTA SLN	Tuotot	24 059,86	-48 267,31	-24 207,45	saava projekti
7500	VASTAANOTTOTOIMINTA SULKAVA	26 000,00				
7520	KOTISAIRAANHOITO SULKAVA					
7610	AKUUTTI VUODEOSASTO 2B					
8201	KOTIHOITO SAVONLINNA (ksh+kp)					
9022	VARAHENKILÖYKSIKKÖ	Kulut				
9120	LÄÄKEHUOLTO	46 800,00				
***	Fimean projekti					

Projektin tavoitteena on Lääkealan turvallisuus- ja kehittämiskeskus Fimean kokoaman moniammatillisen verkoston yhtenä osana kehittää iäkkäiden lääkehoitoa Suomessa. Projektilla oli vuonna 2015 osittainen Tekes-rahoitus.

Projektisuunnitelman mukaisesti pilotoitiin Sulkavan vastaanotossa ja Itä-Savon sairaanhoitopiirin kotihoidon yksiköissä Sosterin laitoshoidossa kehitettyä ja v. 2014 Sulkavan kotihoidossa kokeiltua moniammatillista lääkitysarvointimallia. Sulkavan mallista on käyty pitämässä pyydettyjä esittelyjä valtakunnallisilla Lääkäripäivillä, Farmasian päivillä ja Itä-Suomen yliopiston klinisen farmasian ja farmakologian opintojaksolla. Suunnitelmasta poiketen kahden kotisairaanhoidon yksikön sijaan toiminta laajeni koko Sosterin alueelle ja toiminta alkoi kotihoidossa syyskauden sijaan 1.3.2015. Sulkavan vastaanoton pilotointi alkoi suunnitelman mukaan. Projektisuunnitelman tavoitteet saavutettiin. Malli jää käyttöön lsshp:n kotihoitoon sairaala-apteekin perehdytettyjen farmasian ammattilaisten toimesta.

Verkoston työn tuloksena koottiin selvitys ja kansalliset suositukset iäkkäiden lääkehoidon rationalisoimiseksi. Suositus lähetettiin lausuntokierrokselle 7.1.2016. Suosituksessa näkyy otteita lsshp:n kehittämistä ja käyttämistä moniammatillisista työskentelytavoista.

362	SADE- Mielenterveystalo yhteistyöprojekti	Talousarvio	Tuotot	Kulut	Tot.	Omarahoitteinen projekti
		Kulut		-15 814,60	-15 814,60	
6220	PSYKIATRIAN VUODEOSASTO	8000,00				
6220	PSYKIATRIAN AVOHOITO					
9000	TALOUSTOIMISTO					
9010	TIETOHALLINTO	7 000,00				
***	SADE- Mielenterveystalo					

SADE-Mielenterveystalo yhteistyöprojekti on Isshp:n liittyminen mielenterveystalo.fi nettipalveluun.

Palvelu jossa tuodaan kansalaisille uusia nettipalveluja ja hoitomuotoja mielenterveyden ongelmiin sairaanhoitopiiriin toiminta-alueella. Auttaa kansalaisia arvioimaan omaa hoidontarvettaan ja antaa tukea hoitoon hakeutumisessa. Tukee potilaiden itsehoitoa sekä auttaa ammattilaisia tarjoamaan mielenterveyttä edistäviä palveluita myös netin kautta. Tarjoaa ammattilaisille nykyistä monipuolisempia työkaluja mielenterveystyön tekemiseen. Alueen päihde- ja mielenterveyspalvelut on kerätty ja liitetty mielenterveystalo.fi:n.

Työtapa on perustunut projektikokouksiin Savonlinnassa ja Helsingissä sekä muutamaa etäyhteyteen.

Projekti alkoi tammikuussa 2015 ja loppui suunnitellusti 13.8.2015

Sairaanhoitopiirin omapanososuus on 15.000 €, joka koostuu pääosin projektiin osallistuvien palkka- matka- ja kokouskustannuksista.

Jatkossa Isshp maksaa ylläpidosta sovitun summan/vuosi.

363	Lääkitysarviointitutkimus	Talousarvio	Tuotot	Kulut	Tot.	Ulkopuolista rahoitusta saava projekti
		Tuotot				
6220	PSYKIATRIAN VUODEOSASTOHOITO	60 071,00				
7400	VASTAANOTTO SLN		65 684,29	-79 884,87	-14 200,58	
7610	AKUUTTI VUODEOSASTO 2B					
8201	KOTIHOITO SAVONLINNA					
9000	TALOUSTOIMISTO					
9010	TIETOHALLINTO JA ARK.TOIMI					
9022	VARAHENKILÖYKSIKKÖ					
9120	LÄÄKEHUOLTO	Kulut				
***	Lääkitysarviointitutkimus	191 643,00				

Lääkealan turvallisuus- ja kehittämiskeskus Fimea, Itä-Suomen yliopisto ja Itä-Savon sairaanhoitopiiri tekevät sosiaali- ja terveysministeriön rahoittamana kliinisen satunnaistetun kontrolloidun interventiotutkimuksen iäkkäiden lääkehoidon moniammatillisen arvioinnin vaikuttavuudesta.

Fimean ja Isshp:n välisellä sopimuksella tutkimus suoritetaan Isshp:llä alihankintana. Isshp:n lisäksi tutkimuskeskuksina toimivat Fimean kokoaman moniammatillisen verkoston paikkakunnista Forssan seudun hyvinvointikuntayhtymä, Selänteen peruspalvelukuntayhtymä, Lahden kaupunki ja Juvan kunta.

Projekti alkoi 1.11.2014 tutkimussuunnitelman muodostamisella. Pohjois-Savon sairaanhoitopiiriin tutkimuseettisen toimikunnan puoltava lausunto on annettu uudistetulle materiaalille 3.2.2015. Käytännön työ aloitettiin 1.3.2015 ja Isshp:n osuus tutkittavista kerättiin 31.8.2015 mennessä. Käyntikertojen keruu ja seurannat jatkuvat 1.9.2015 - 31.3.2016.

348	Rakenteisen kirjaamisen koulutus	Talousarvio Kulut	Tuotot	Kulut	Tot.	Omarahoitteinen
9004	TULOSALUEIDEN JOHTO	42 918,00		37 219,39	37 219,39	projekti

Rakenteisen kirjaamisen koulutus -hanke on osa uuden hoitokertomuksen ja Rafaela-hoitoisuusluokituksen käyttöönottoprosessia sairaanhoitopiirissä. Uusi hoitokertomus on kansallisen kirjaamismallin mukainen ratkaisu, jossa kirjaamisen pohjalla hyödynnetään FinCC-luokituksia. Uusi hoitokertomus mahdollistaa mallipohjien tekemisen. Mallipohjat toimivat tarkistuslistana hoitotyön toimintojen osalta ja nopeuttavat kirjaamista. Rakenteinen kirjaaminen, mallipohjien luominen ja kirjaamiskäytäntöjen yhtenäistäminen edellyttävät koulutusta. Koulutus toteutetaan hoitotyön kansallisen kirjaamismallin tuntevan ja omasta organisaatiosta olevan henkilön toimesta. Rafaela-hoitoisuusluokitus otetaan käyttöön erikoissairaanhoidon osastoilla.

Hankkeeseen irrotetaan yksi sairaanhoitaja, jonka poissaoloa kotiyksiköstään ei sijaisteta ulkopuolisella sijaisella. Koko organisaatiossa hanke ei kasvata henkilöstöresurssia eikä palkkamäärärahoja.

Väestön terveyden edistämisen yhteistyö

Yksilön ja yhteisön psykososiaalisen tuen yhteensovittaminen ja psykososiaalisen tuen tarjoaminen on organisoitu toteutettavaksi eri työyksiköistä tulevien vetäjien toimesta. Talousarvioon oli varattu kriisiryhmän vetäjien osaamisen ylläpitämisen koulutuskustannuksiin ja asiantuntijapalkkioihin 1500 €. Perhe- ja lähisuhdeväkivallan ehkäisytyötä tehdään kaikilla toimialoilla, mutta se on luonteeltaan työtä, joka ei ole kuntasektorilla kenenkään vastuulla. Sairaanhoitopiirin kuntayhtymän on tarjottava kunnille asiantuntemusta ja koulutusta ja ongelmien ehkäisyn hyviä toimintamalleja. Talousarvioon oli varattu asiantuntijapalkkioihin ja koulutuskustannuksiin 1500 €. Sosteri on vetovastuussa terveyden edistämisen työrukkasen verkostoyhteistyöstä. Varattu verkoston luontoliikuntatapahtuman markkinointiin ja asiantuntijapalkkioihin 1500 €.

Kotelo - kotihoidon kehittämishanke

Kotihoidon kehittämishanke, jonka tarkoitus on edistää ikääntyneiden kotona selviytymistä.

Teknologiaa hyödyntävä kehittäminen
 portaattoman hoitomallin toteuttaminen
 laitoshoidon vähentäminen
 kustannusten kasvun hillitseminen
 hanketta hallinnoi MAMK

6 ALLEKIRJOITUKSET JA MERKINNÄT

Tilinpäätöksen allekirjoitus



Pekka Nousiainen



Ari Silvennoinen



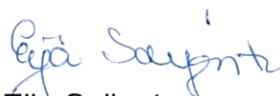
Ahti Mylly



Kaisa Ralli



Heli Laamanen



Eija Soljento



Marja Laitinen



Teija Rönkkö



Eija Stenberg



Panu Peitsaro

Tilinpäätösmerkintä

Tilinpäätös on laadittu hyvän kirjanpitotavan mukaisesti. Suoritetusta tilintarkastuksesta on tänään annettu kertomus.

Savonlinnassa 23 / 3 2016

BDO Auditor Oy
JHTT-yhteisö



Matti Jalakanen, JHTT

7 LUETTELOT JA SELVITYKSET

Luettelo kirjanpito kirjoista ja tositteiden lajeista

Kirjanpito kirjojat	Päiväkirja	sähköinen arkisto
	Pääkirja	sähköinen arkisto
	Tasekirja	sidottuna

Tositelaji	Nimi	Tositelaji	Nimi
1	Pankkitositteet	49	Digia / terveysvalvonta
2	Kassatositteet	50	Acute / työterveyshuolto
3	Palkkositteet	51	Asiakaslaskut Effica ESH
4	Apteekkisiirrot	52	Asiakaslaskut Effica PTH
5	Keskusvarastosiirot	53	Asiakaslaskut Effica SOS
7	Matkalaskut	54	Työterveyshuollon laskut
8	Sumu-poistot	55	TTH Acute
10	Muistiotositteet	57	Ulkokuntalaskut Effica ESH
11	Muistiotositteet potilastoimisto	58	Ulkokuntalaskut Effica PTH
20	Ostoreskontramaksut	59	Ulkokuntalaskut Effica SOS
22	Ostoreskontralaskut	61	Jäsenkuntalaskut ESH
30	Myyntireskontrasuoritukset	62	Jäsenkuntalaskut PTH
31	Myyntilaskut/Taloustoimisto	63	Jäsenkuntalaskut SOS
32	Myyntilaskut/Ympäristöt.huoltc	64	Käteismaksut kassoihin PTH
33	Myyntilaskut	65	Käteismaksut kassoihin ESH
34	Myyntilaskut	66	Hyvityslaskun kohdistus
35	Myyntireskontasuoritukset ESI	70	Korkolaskut
36	Myyntireskontrasuorit.PTH-SO	71	Luottotappiot
37	Myyntireskontrasuor.Yleisl.	90	Alv perusteen jako
38	Myyntireskontrasuoritukset TTI	92	Laskennalliset SL
40	Sopimuslaskutus	93	Automaattikirjaukset SL
42	Sisäiset laskut	94	Vyörytykset SL
43	ESH	95	Vyörytykset elämäankaari
44	PTH	96	Kirjanpidon tulos
45	SOS	97	Kirjanpidon tulos (laskn)
46	Kuntalaskutus ESH	98	Sisäisen laskennan tulos
47	Kuntalaskutus PTH	99	Sisäisen laskennan tulos (las)
48	Kuntalaskutus SOS		

Selvitys kirjanpidon säilytyksestä

Tasekirjat säilytetään pysyvästi.

Muut tilinpäätösasiakirjat säilytetään vähintään 10 vuotta tilikauden päättymisestä.